

Bureå 2050

Visioner, mål och riktlinjer

Program till fördjupad översiktsplan i tätorten Bureå, Skellefteå kommun, Västerbottens län



Välkommen till Bureå 2050

Året är 2050. På 30 år har Bureå växt från ca 2000 invånare till 6000 invånare. En direkt effekt av Skellefteå kommuns framgångar där stora näringlivetableringar, infrastruktuursatsningar och stor inflyttning genererat en befolkningsökning på 40 %.

Bureå är en framgångssaga utan dess like där närheten till regionen och världen, framsynt planering, väl gestaltade miljöer, ett växande näringsliv samt medbestämmande från invånarna varit det vinnande konceptet. Här finner man trygga och hållbara livsmiljöer, gemenskap och livsglädje. I Bureå vill man bo och verka.

Startskottet var Norrbotniabanan, med dess stationsläge som stod klart 2030. Runt det har ett pulserande logistikcentrum för gods och trafik växt fram samt en ny och välkomnande entré till Bureå skapats. Bureå är inte en ort du passerar, Bureå är värt ett besök, en resa då bygdens livskraft och historia erbjuder spännande platser att utforska. Hit vallfärdar människor fortfarande för att ta del av den spännande stadsplaneringen. 2040 höll Skellefteå kommun en bomässa som andades den vida kända kommunala trästrategin och hållbar planering i en mindre ort. Bureås besökare vill främst uppleva de vackra natur- och kulturmiljöerna och de aktiviteter som utvecklats runt dessa, med övernattnings på den unika havscampingen. I Skellefteå kommun finns en blomstrande näring för natur- och kulturturism och området kring Bureå bidrar mycket till den.

I och med stationen och den nya huvudentrén så syns Bureå på ett nytt sätt. Entrén är inbjudande och ger en försmak på vad Bureå erbjuder; ett fantastiskt fint läge med älven, havet, och naturen som närmsta granne. Den lilla skalan med koppling till natur, vatten och hav genomsyrar samhället. E4 och järnväg upplevs mer som en tillgång än en barriär, tack vare den genomtänkta utformningen av samhället, där viktiga målpunkter för och gång och cykel har prioriterats. Det är lätt att ta sig runt i Bureå till fantastiska målpunkter vid älv och hav och kollektivtrafik. Bureåbon, gammal som ung, går eller cyklar till vänner och bekanta och samhället är utformat i dialog med invånarna, med tryggheten som grund. Bureå kan med Norrbotniabanan snabbt och enkelt ta sig till de större städerna längs kusten, vilket har gett invånarna stora möjligheter att bo och utveckla sin kompetens. I livets olika faser.

Flytten av flygplatsen till stationen (landningsbanan förlängdes ytterligare på 40-talet) har också varit ett lyft; det är smidigt att kliva på tåget i t ex Piteå och sedan direkt till ut flyget.

Nu, år 2050 finns ett gott underlag för kommersiell och offentlig service. Här har barnomsorg byggts ut för att möta upp befolkningsökningen och står med god kapacitet för att kunna inrymma fler, om så behövs. En av kommunens bästa F9-skolor finns i Bureå och gymnasium och universitet i Skellefteå, Umeå och Luleå nås inom 10-40 minuters pendlingsavstånd. Bureå är en av kommunens väl fungerande tätorter där landsbygdens invånare nyttjar den service som finns. Skellefteå kommun bedriver den offentliga servicen med flexibilitet utifrån det underlag som finns och det varierade serviceutbudet bidrar också till omlandets utveckling. I Bureå finns ett näringsliv och en arbetsmarknad med bredd, och dessa är en del av tillväxtmotorn i norra Sverige med spetskunskap för global konkurrenskraft.

Det är nära att bo i Bureå och nära att besöka.

Bureå – en verklig framtidssaga 2050.

Skellefteå kommun

931 85 Skellefteå

0910-73 50 00

kundtjanst@skelleftea.se

www.skelleftea.se/centralastan

BUREÅ 2050, fördjupad översiktsplan

Programhandling antagen i KS 2019-03-12

Projektleddare: Rebecca Bohman

Medverkande tjänstepersoner: Elisabeth Berggren, Elin Blom, Johanna Engström, Lars Hedqvist, Lovisa Hällkvist, Eva Lundqvist, Simon Markusson, Enar Nordvik, Robert Nyman, Jenny Rönngren, Ulrika Rönnlund, Richard Widman, Harriet Wistemar

Styrgrupp: Kommunstyrelsens arbetsutskott

Illustrationer och kartor (om inget annat nämns): Rebecca Bohman

Innehåll

Välkommen till Bureå 2050	3
Inledning	5
Ny fördjupad översiktsplan	5
Syfte med programmet	5
Status på gällande planer	5
Tidplan	5
Avgränsning	6
Hållbar utveckling	6
Lokala och nationella strategier	7
Nationella miljömål	7
Styrdokument	7
Styrdokument - pågående arbete	8
Trafikverkets planering av Norrbotniabanan	9
Hur många invånare ryms i Bureå?	10
Förtättningsstudie	10
Slutsats	12
Skellefteå 2030 i planeringen av Bureå 2050	13
Hållbara och varierade livsmiljöer	13
Överbryggande avstånd	14
Globalt konkurrenskraftig ekonomi	15
Kunskap och unik kompetens	15
Viktiga stråk och kopplingar	16

Inledning

Ny fördjupad översiktsplan

Alla kommuner ska enligt Plan- och bygglagen ha en aktuell och av kommunfullmäktige antagen översiktsplan som omfattar hela kommunen. En översiktsplan ska ge vägledning för beslut och användning av mark- och vattenområden samt hur den byggda miljön ska utvecklas och bevaras.

I en fördjupad översiktsplan, som omfattar ett visst geografiskt område i kommunen, såsom Bureå, kan planeringsfrågorna belysas på ett mer detaljerat sätt än i den kommunomfattande planen. En fördjupad översiktsplan följer samma lagstiftning som en kommunomfattande översiktsplan.

Ett program för en fördjupad översiktsplan ska:

- Redovisa den politiska viljan och ange mål som ska uppnås genom planeringen.
- Göra en första avvägning mellan olika intressen.
- Ge möjlighet att i ett tidigt skede få in kunskap och synpunkter från berörda och allmänhet innan kommunens ställningstagande är låsta.
- Ange förutsättningar för kommande planering.

Syfte med programmet

Skellefteå kommun planerar att ta fram en ny fördjupad översiktsplan i Bureå. Planen ska ge plats för 4000 nya invånare. Syftet med programmet är att lyfta fram och redovisa de visioner, mål och riktlinjer som kommunen har som underlag för planeringen. Dessutom belyser programmet de viktigaste förutsättningarna för planarbetet samt de nyckelfrågor som ska behandlas i det fortsatta arbetet med den

fördjupade översiktsplanen.

Anledningen till att kommunen nu tittar på en ny plan är främst norrbotniabanans stationsläge och de positiva utvecklingsmöjligheter som den bedöms föra med sig. Den nya etableringen kommer att generera nya planeringsförutsättningar, som inte behandlas i gällande fördjupningar. Den kraftiga ökningen av människor kräver en ny hållbar planering. Det som byggs kommer att stå under många år varför det är viktigt att vara framsynt så kommunen kan göra bra bedömningar från början. Med en bra översiktlig planering så underlättas genomförandet i ett senare skede både för kommun, näringsliv och idéburna aktörer.

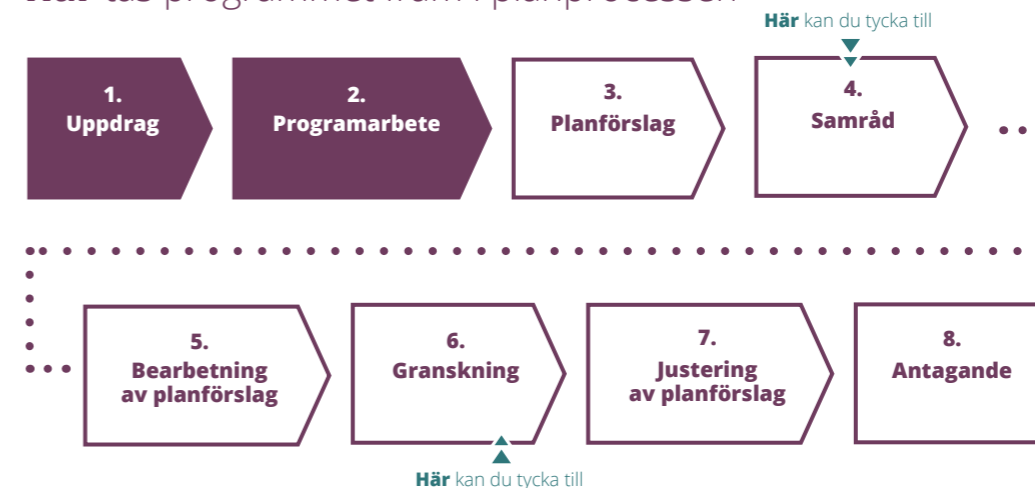
Status på gällande planer

Inom planområdet finns idag tre fördjupade översiktsplaner, Bureå Hemön Dispositionsplan (1995), Fördjupad översiktsplan för Bureå tätort (2002) samt områdesplan för Bureälven (1981). De två förstnämnda kommer att ersättas av den nya fördjupade översiktsplanen för att få ett samlat grepp om utvecklingen av Bureå. Områdesplan för Bureälven kommer att upphävas inom planområdet men gälla utanför.

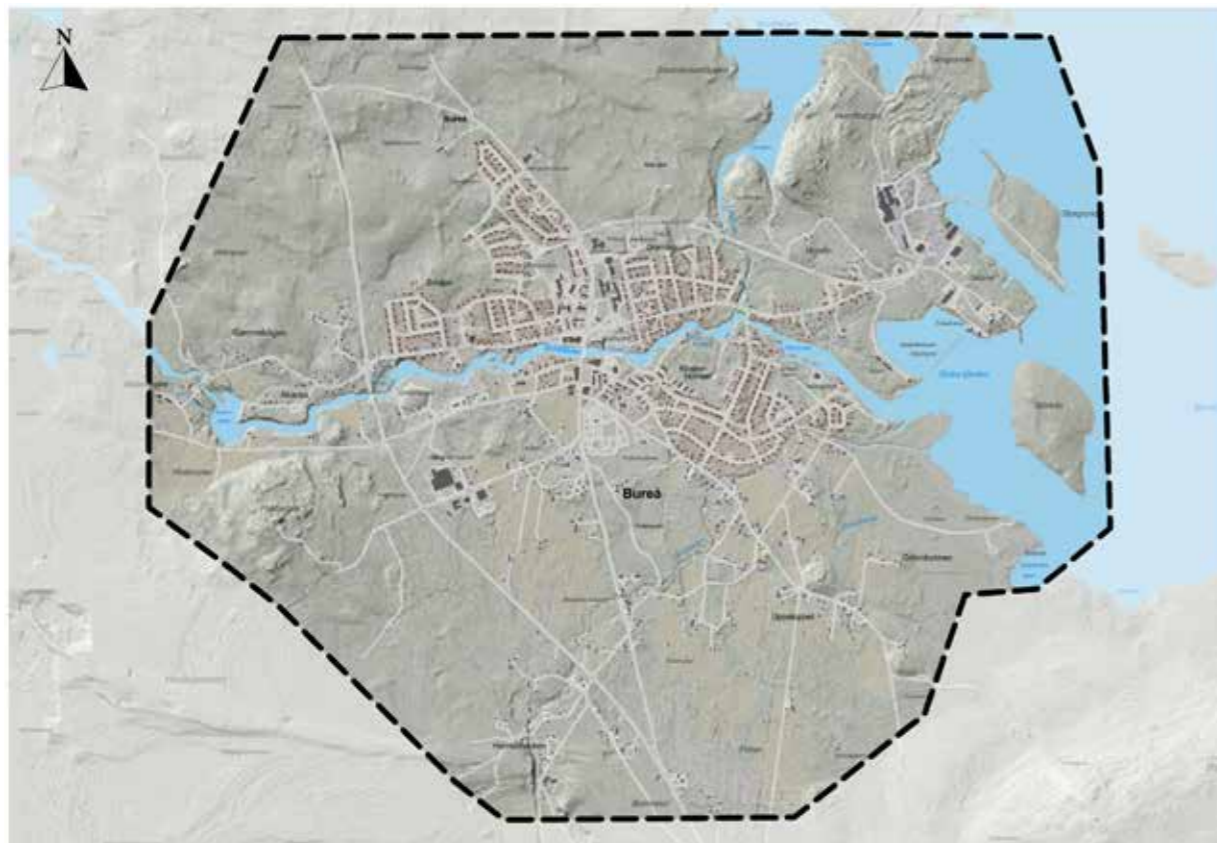
Tidplan

- Programsamråd (våren 2018)
- Invånardialog (hösten 2018)
- Samråd (hösten 2019)
- Granskning (våren 2020)
- Antagande (hösten 2020)

Här tas programmet fram i planprocessen



Avgränsning



Hållbar utveckling

Hållbarhet är ett centralt begrepp som består av tre delar: social, ekonomisk och ekologisk hållbarhet. Fysisk planering är ett av flera tänkbara instrument för att uppnå en hållbar utveckling, men det är ingen heltäckande lösning. Det är därför viktigt att vara medveten om den fysiska planeringens möjligheter och begränsningar likväl vad som menas med en hållbar utveckling.

Ekologisk hållbarhet handlar om skyddet av miljön, effektiv användning och hållbar försörjning. Vi vet att klimatet förändras snabbt. I Skellefteå kommun förväntas ökade medeltemperaturer, fler värmeböljor och en ökad nederbörds mängd. Husens placering blir viktigare, behovet av tillgång till gröna områden och svalkande träd kommer att öka. Ekosystemens långsiktiga produktionsförmåga måste säkras. Det är viktigt att staden skapar förutsättningar för beteenden som skötar miljön, till exempel genom ökad tillgänglighet till kollektivtrafik och smarta kopplingar mellan funktioner så färd sätt som cykel gynnas framför bilen.

Social hållbarhet handlar om att bygga ett långsiktigt

stabil och dynamiskt samhälle där grundläggande mänskliga behov uppfylls. Vi ska uppmärksamma hur staden möjliggör möten mellan människor av olika bakgrund, samhällsklasser och kulturer. Det är därför viktigt att utveckla aktiviteter, upplevelser och skapa mötesplatser som ska vara inbjudande och trygga för alla. Det finns ett stort behov av bostäder med varierande upplåtelseformer och lägenhetsstorlekar. Då får stadsdelen en större mångfald av invånare där även unga och barnfamiljer får plats. En socialt hållbar stad har en mångfald av människor, aktiviteter och byggnader, tar hänsyn till människors olika förutsättningar och intressen, är lättillgänglig för alla grupper och individer och underlättar människors vardagsliv. Aspekter såsom tillgänglighet, trygghet, barnperspektiv, mångfald, jämställdhet och jämlikhet bör genomsyra planeringen.

Ekonomisk hållbarhet handlar om att hushålla med resurser på lång sikt. Ekonomisk hållbarhet innebär en balanserad tillväxt som inte sker på bekostnad av de andra dimensionerna – social och ekologisk hållbarhet. I planering handlar det till exempel om att beakta exploateringskostnader, rimliga boendekostnader och skapa möjligheter för etablering av verksamheter.

Lokala och nationella strategier

Som underlag till denna plan finns nationella, regionala och kommunala planer, mål- och policydokument, utredningar och annat kunskapsunderlag. Nedan redovisas de dokument som kommer att påverka den fördjupade översiktsplanen för Bureå.

Nationella miljö kvalitetsmål

Sveriges riksdag har beslutat om 16 miljö kvalitetsmål för nationen. Dessa beskriver de kvaliteter som är nödvändiga för en ekologiskt hållbar miljö. Kommunerna har en ledande roll i genomförandet av målen och den översiktliga fysiska planeringen är ett viktigt verktyg. Den fördjupade översiktsplanen för Bureå kommer att påverka miljömålen på olika sätt, både positivt och negativt. I det fortsatta arbetet kommer en miljö konsekvensbeskrivning av planen göras. Där kommer huvudfrågorna bland annat baseras på de nationella miljömålen; hälsa, buller, föroreningar (luft, mark, vatten), erosion, översvämningar och andra klimatfrågor.

Styrdokument

Det finns flera styrdokument som den fördjupade översiktsplanen för Bureå ska utgå ifrån, dessa redovisas kort nedan.

Regional utvecklingsstrategi för Västerbottens län

Antagen: Regionfullmäktige 2013-11-28.

Syfte: Vägledning och prioriteringar för alla som arbetar med regionens utveckling, livsvillkor och välstånd.

Slutsats: Planen ska ta hänsyn till relevanta delstrategier.

Regionalt trafikförsörjningsprogram för Västerbottens län 2016-2019

Antagen: Region Västerbotten, förbundsfullmäktige 2016-03-23.

Syfte: Strategisk plan för den regionala kollektivtrafiken i länet.

Slutsats: Vägledande för planarbetet.

Länstransportplan för Västerbottens län 2014-2025

Antagen: Regionförbundsstyrelsen 2014-05-08.

Syfte: Västerbottens gemensamma styrdokument för satsningar på utveckling av länets infrastruktur.

Slutsats: Planen är samstämmig med Länstransportplanens målbilder.

Utvecklingsstrategi Skellefteå 2030

Antagen: Kommunfullmäktige 2015-06-17.

Syfte: Att ge hela Skellefteå kommun bästa möjliga förutsättningar för en positiv utveckling genom en helhetssyn på samhället och den långsiktiga utvecklingen. Skellefteå 2030 är det gemensamma utvecklingsarbetet med en strategi för hur vi ska bli fler, och hur vi ska vara en attraktiv plats att bo och verka på.

Slutsats: Planen ska genomsyras av de mål och insatser som finns i utvecklingsstrategin. Se inriktning för FÖP Bureå utifrån 2030 på sidorna 13-15.

Dagvattenstrategi

Antagen: Kommunfullmäktige 2014-05-20, reviderad 2016.

Syfte: Beskriver Skellefteå kommuns vilja och ambitioner, ansvarsområden och riktlinjer för en långsiktig, hållbar dagvattenhantering.

Slutsats: Planen ska ta hänsyn till dagvattenstrategins riktlinjer.

Kulturplan 2016-2019

Antagen: Kommunfullmäktige 2016-01-26.

Syfte: Stöd i den gemensamma utvecklingen av kulturlivet i Skellefteå kommun samt verktyg för kommunens insatser.

Slutsats: FÖP Bureå ska stödja kulturplanen genom att lyfta vikten av konst och kultur som betydande aspekter i det offentliga rummet. Planen ska bidra till att stärka Bureås identitet, genom det offentliga rummets gestaltning, i samverkan med lokala aktörer på platsen.

Ett Skellefteå för alla

Antagen: Kommunfullmäktige 2015-11-17.

Syfte: Strategi för det funktionshinderpolitiska arbetet i Skellefteå kommun som visar vilka mål kommunen har och vilket ansvar politiker och medarbetare har.

Slutsats: Tillgänglighet och delaktighet ska vara en viktig del i planarbetet.

Strategi för barns och ungas inflytande och delaktighet

Antagen: Kommunfullmäktige 2015-05-19.

Syfte: Mål för kommunens arbete för barns och ungas inflytande och delaktighet.

Slutsats: Samtliga mål berör Bureå. Planen ska ta hänsyn till strategin.

Folkhälsopolitiska programmet 2015-2025

Antagen: Kommunfullmäktige 2015-06-16.

Syfte: Inriktningsprogram som följer nationell folkhälsopolitik med ett folkhälsomål och elva målområden.

Slutsats: Flera av målområdena berör Bureå och ska integrerade i planen.

Cykelplan 2011

Antagen: Kommunfullmäktige 2012-05-15, uppdateras delvis under 2016-2017.

Syfte: Planeringsinstrument som syftar till att främja cykeltrafiken, planeringsunderlag för trafikplanering, projektering, översiktsplanering och detaljplanering.

Slutsats: Cykelplanen ska fungera som underlag till planen.

Miljöprogram

Antagen: Kommunfullmäktige 2006-01-26.

Syfte: Av Sveriges sexton miljömål har fyra grupperingar av miljömålen tagits fram. Innehåller övergripande miljömål fram till år 2025 och delmål till 2012.

Slutsats: Flera av målen berör planen. Vägval i planeringen påverkar till stor del vår miljö.

Avfallsplan för Skellefteå kommun

Antagen: Kommunfullmäktige 2010-04-22

Syfte: Att nå mål om att minska avfallet mängd och dess farlighet.

Slutsats: Planen ska förhålla sig till målen.

Klimat- och energistrategi

Antagen: Kommunfullmäktige 2012-03-20.

Syfte: Att uppnå ekonomiska och miljömässiga vinster genom att på ett strukturerat sätt arbeta med energi och klimatfrågorna.

Slutsats: Strategin är kopplad till åtgärdsprogrammet för renare stadsluft. Planen förhåller sig till målen i strategin.

Riktlinjer för hållbart byggande

Antagen: Kommunfullmäktige 2014-10-14.

Syfte: Visa vad Skellefteå kommun menar med hållbart byggande. Syftet med riktlinjerna är att reglera och kompensera den "hållbarhetsskuld" alla byggprojekt innebär eftersom vi tar resurser i anspråk och se till att erfarenheten blir till ny kunskap till kommande byggprojekt.

Slutsats: Planen ska ta hänsyn till riktlinjerna för hållbart byggande.

Träbyggnadsstrategi

Antagen: Kommunfullmäktige 2014-10-14.

Syfte: Visar Skellefteå kommuns vilja att verka för ett hållbart byggande och att ytterligare höja motivationen för att fler ska välja att bygga i trä.

Slutsats: Planen ska ta hänsyn till träbyggnadsstrategin.

Landsbygdsutveckling i strandnära läge (tematiskt tillägg till översiktsplanen)

Antagen: Kommunfullmäktige 2015-05-25 (laga kraft)

Syfte: Visar områden med möjligheter till de lättnader som finns i Miljöbalkens lag om strandskydd när det gäller LIS-områden. Målet är att öka kommunens attraktionskraft och främja landsbygden genom att möjliggöra för nya näringsverksamheter, boendemiljöer och turism- och friluftsanläggningar i attraktiva strandnära lägen.

Slutsats: Två LIS-områden finns utpekade inom planområdet för Bureå (Danielsten och småbåtshamnen). LIS-planen ska ligga som grund för den fortsatta planeringen.

Skellefteå kommuns handlingsplan för skydd mot olyckor

Antagen: Kommunfullmäktige 2014-05-20

Syfte: Att skapa en trygg och säker miljö för medborgarna och möjliggöra att kommunens resurser för olyckskydd används effektivt.

Slutsats: Planen ska förhålla sig till målen i handlingsplanen.

Styrdokument

– pågående arbete

Nationell transportplan

Syfte: Förslaget till nationell plan omfattar åtgärder som innebär mot ett modernt och hållbart transportsystem. Järnvägen rustas upp, moderniseras och byggs ut.

Hållbarhetsprogram

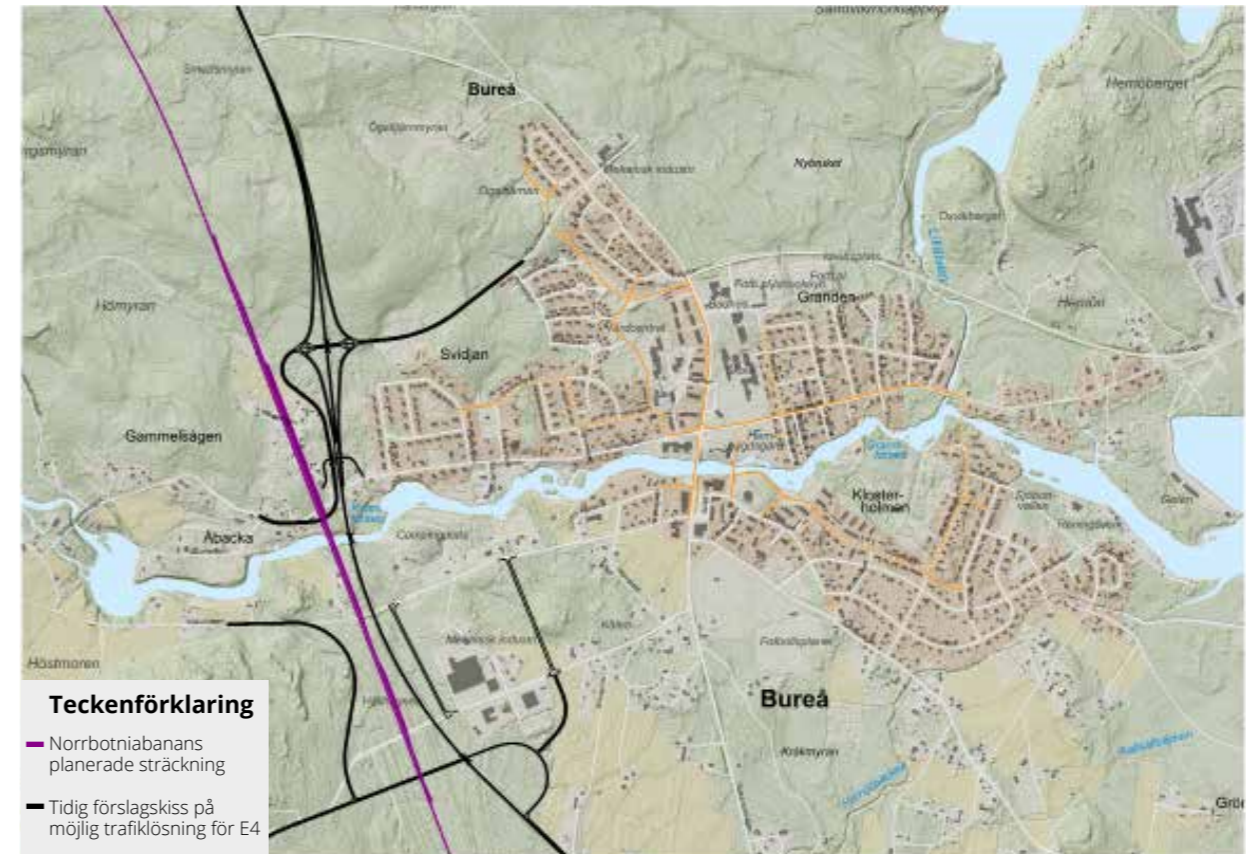
Syfte: Kommunens olika verksamheter bidrar på en rad olika sätt till att nå de 17 globala hållbarhetsmålen.

Trafikstrategi

Syfte: Ska ge en avvägd bild av hur ett hållbart transportsystem bör utvecklas, sett ur ett helhetsperspektiv för hela kommunen.

Strategi för utveckling av turism

Syfte: Klarlägga och förtydliga vilka roller och insat-



ser som olika parter bör ta eller göra för att turismen ska kunna fortsätta utvecklas i kommunen.

Trafikverkets planering av Norrbotniabanan

Norrbotniabanan är en planerad kustnära järnväg mellan Umeå och Luleå som ger möjlighet till flera positiva samhällsutvecklingseffekter för Sverige som helhet och regionen. De positiva effekterna är stora; Transportkostnaderna för godstrafiken kan minskas med ca 30% och restiderna för persontrafik kan halveras vilket möjliggör arbetspendling på ett bättre sätt än idag. Norrbotniabanan bedöms skapa förutsättningar för en hållbar samhällsutveckling, ökad konkurrenskraft för näringslivet och en positiv regional utveckling som gagnar hela landet. Den nya järnvägen väntas som helhet ge stora klimat- och miljövinster.

I Bureå planeras ett stationsläge längs E4 vilket skapar goda förutsättningar för utveckling av samhället. I planarbetet ska en förutsättning vara att, från stationen, skapa goda kopplingar till Bureå. Norrbotniabanan ska minimeras genom flertalet säkra, planskilda passager. Stationen ska vara tillgänglig för gång- och cykeltrafikanter och stationsläget ska bidra till att synliggöra orten och skapa intresse att stanna.

Genom ombyggnad av E4 skapas en ny avfart/påfart till E4 och en ny huvudentré till Bureå. Ombyggnaden av E4 ska stärka trafiksäkerheten och uppfylla målet om god tillgänglighet för samtliga trafikslag med flera planskilda passagemöjligheter och goda kopplingar inom Bureå.

INRIKTNING

- Uppräknade styrdokument och slutsatser ska vara vägledande för planeringen av Bureå.
- Strategin Skellefteå 2030 ska genomsyra arbetet med den fysiska planeringen av Bureå, från teori till verklighet
- Hänsyn till de nationella miljömålen ska tydligt redovisas i arbetet med FÖP Bureå.
- Vid Norrbotniabanan stationsläge ska nytt logistikcentrum för fler trafikslag utredas. Läget ska också skapa en ny huvudentré till orten. Planarbetet ska utreda och föreslå lämplig utformning för detta.
- Barnperspektivet är en viktig del i den fysiska planeringen. Särskilda insatser ska genomföras för att fånga upp barnens synpunkter om Bureå.

Hur många invånare ryms i Bureå?

För att inrymma 4000 nya invånare i Bureå behöver tätorten växa, det finns helt enkelt inte plats för alla dessa människor i det befintliga bostadsbeståndet. Frågan är var och hur Bureå kan växa och med vilken exploateringsgrad det bör ske, samt vilka upplåtelseformer som ska tillåtas och råda inom orten.

Synen på stadsplanering har förändrats över tid och olika ideal har präglat planeringen av städer och samhällen. I Sverige och i övriga världen sker nu en förtätning av städer för att motverka äldre planeringssideal som skapade glesare städer som bredde ut sig allt mer över obebyggd mark.

Idag planeras städer och samhällen utifrån ideal som baseras på att skapa mer täta strukturer, för att skapa mer hållbarhet. Förtätning och minimering av utbredning minskar transportsträckor och därmed minskas utsläppen av växthusgaser. Det nya sättet att bygga städer genomförs ofta genom att skapa blandad bebyggelse med olika upplåtelseformer, mycket gång- och cykelvägar, kopplingar till natur och parker inom gångavstånd från bostadsområdena och en utbred kollektivtrafik. Kort information om planeringsideologierna finns i bilaga 1.

Förtätningstudie

För att få en bättre bild av hur en inflyttning av 4000 invånare skulle påverka Bureå, både vad gäller identitet och utbredning så har utsnitt av tre lokala stadsdelar i Skellefteå studerats och använts.

Områdena har olika karaktär och exploateringsgrad och har valts ut för att synliggöra hur Bureå skulle kunna växa (Morö backe, Norrböle samt Sunnanå). Tabellen nedan visar hur många invånare som inryms i Bureå utifrån de områden som studerats. För mer info om områdenas karaktär hänvisas till bilaga 1.

Stadsdelsexempel	Morö backe	Norrböle	Sunnanå
Invånare/kvkm	5434	3448	1623
Yta som krävs för måluppfyllnad om 4000 invånare i Bureå (4000/invånare per kvkm och stadsdel)	0,74 kvkm	1,16 kvkm	2,46 kvkm
Antal invånare som inryms i scenariot om 1,6 kvkm (1,6*stadsdel (Invånare per kvkm))	8694	5517	2597

Planeringsförutsättningar och möjlig exploatering i Bureå.

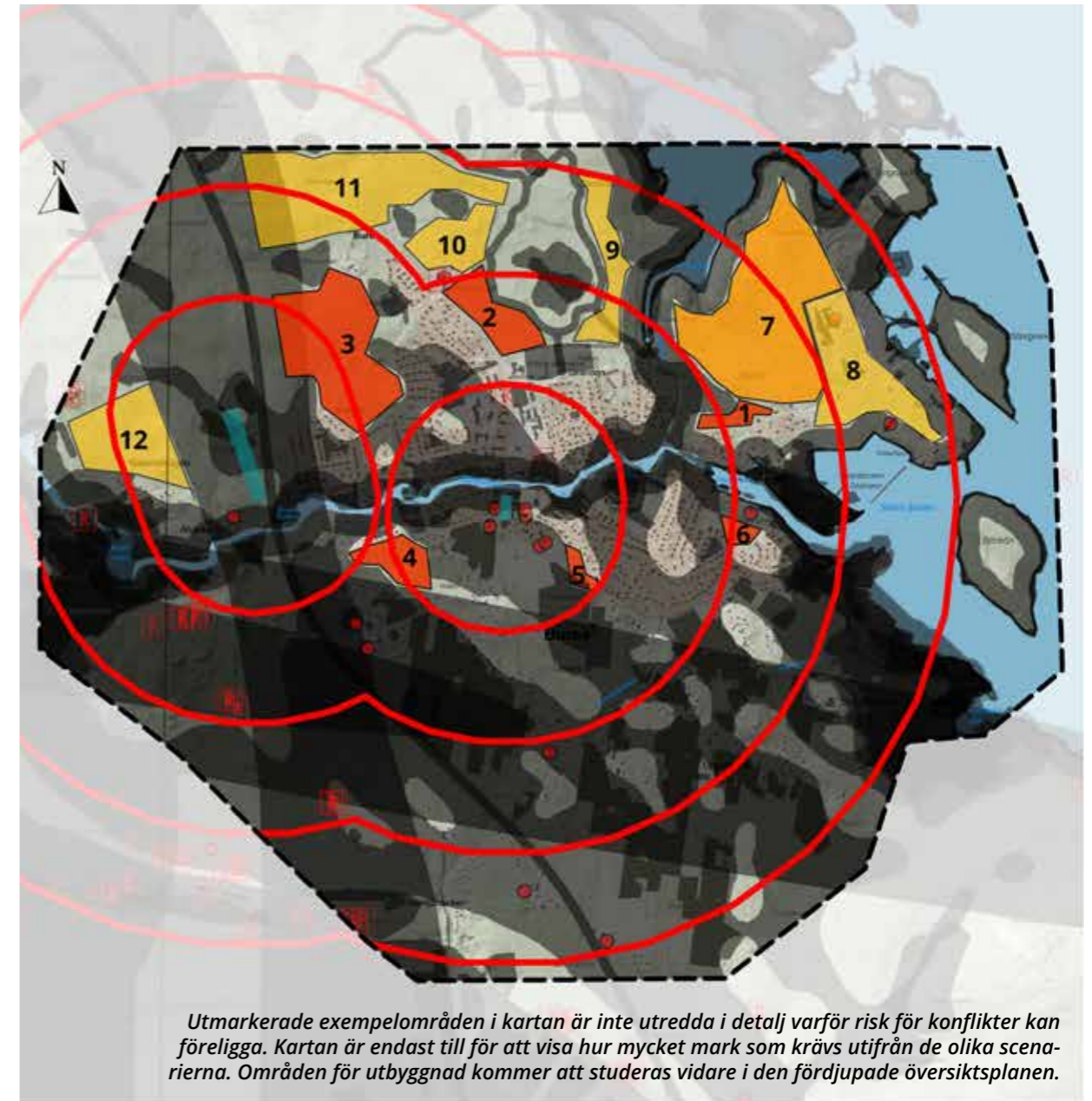
Kartan på nästa sida redovisar en sammanställning av kända planeringsförutsättningar inom planområdet. Det grå fälten visar områden med risk för sulfjordar, radon, sankmark, riksintresse för järnväg, strandskydd, värdefull natur, värdefulla rekreationsområden och parker, vandringsleder, skidspår osv. Röda prickar visar områden där möjlig förorening i mark kan finnas. Ju mörkare de grå partierna är, desto mer konflikter finns på platsen.

Mer detaljerad information om planeringsförutsättningarna finns att läsa i bilaga 1.

Kartan visar också hur exploateringsgraden i de tre exempelområdena skulle kunna påverka den framtida utbredningen av bostäder i Bureå. Ca 11 områden ryms i kartan utifrån de förutsättningar som ges i Bureå. Den sammanlagda ytan på möjliga områden för bostadsetableringar är 1,6 kvadratkilometer, och i dessa finns ett område som tar befintlig industri- och mark i anspråk (område 8, 0,17 kvkm). Övrig mark är idag oexploaterad. Kartan visar inga förtätningar i befintliga strukturer, det är något som får studeras i planarbetet.

För att illustrera var områdena ligger i förhållande till ett framtida stationsläge och befintligt centrum i Bureå har kartan kompletterats med 4 stycken 500-metersringar (flygvägen).

Röda områden redovisar hur mkt yta som behövs utifrån den tätaste exploateringen (Moröbacke), Röda och orangea visar hur mkt mark som krävs för att exploatera utifrån Norrböles exempel. Röda, orangea och gula områden visar hur mkt mark som tas i anspråk för Sunnanåexemplet och då saknas ca 0,86 kvkm mark.



Teckenförklaring

- Centrum och stationsläge
- 500 metersringar från centrum och stationsläge
- 1-6 Exploateringsgrad hög (Morö backe)
- 1-7 Exploateringsgrad mellan (Norrböle)
- 1-12 Exploateringsgrad låg (Sunnanå)
- Område med risk för förorening
- Fornlämningar
- Linje
- Område där konflikt för exploatering föreligger
- Framtida planområde

Slutsats

Om Bureå enbart skulle bebyggas med enfamiljshus i 1-2 våningar skulle det inte finnas tillräckligt med mark inom 2 kilometer från stationsläge eller tätortscentrum. Planområdet skulle behöva utökas och utspridningen skulle leda till ökat bilberoende inom orten. Inom exemplen Sunnanå och Moröbacke finns i princip inga verksamheter inräknade, och det förekommer sparsamt på Norrböle. Lämpliga ytor för näringsliv, industri, skola, vård och omsorg, besöksnäring, friluftsliv osv måste också studeras vidare i planarbetet.

Det är viktigt att bedöma förtätningens lämplighet utifrån platsens förutsättningar och karaktär. Varje plats har sin unika karaktär och speciella förutsättningar därför bör utvecklingen tillvarata och beakta dessa samt utveckla platsen så att den blir mer tilltalande. Det är inte helt enkelt att överföra någon av ovanstående exempel på ett hela Bureå. De ger dock en bra bild av hur mkt mark som behöver exploateras i syfte att kunna växa till 4000 nya invånare.

I planarbetet behöver kommunen ta fram en djupare analys för hitta en övergripande gestaltungsidé som kopplas till viktiga funktioner för stadsbyggandet, såsom infrastruktur, grön planering, social hållbarhet, rekreation, besökande osv. Det är viktigt att gestaltungsidéen och exploateringsförslagen för respektive område följs för att inte riskera att kommunen står utan mark innan exploateringen är helt genomförd.

INRIKTNING FÖR EXPLOATERING

- Hänsyn bör tas till restriktioner som finns vid exploatering av bostäder och verksamheter, eventuella inskränkningar ska motiveras i den fördjupade översiktsplanen för Bureå.
- Lämpliga ytor och strukturer för bostäder, näringsliv, industri, skola, vård och omsorg, besöksnäring och friluftsliv ska studeras i planarbetet.
- En etapputbyggnad ska redovisas
- Förtätning i befintliga strukturer ska studeras.
- Exploateringsgraden ska ses över. För respektive nytt område som planeras ska rekommendationer för exploateringsgrad och upplåtelseform göras (för att undvika Urban sprawl bör rekommendationerna följas i genomförande).
- Bureås karaktär idag och i framtiden ska utredas mer i planarbetet, bland annat genom dialog med invånarna.

INRIKTNING FRÅN BILAGA

- Mark för växande barnomsorg och skola ska säkras.
- Planarbetet ska peka ut huvudnät för biltrafik och gång- och cykel, med hänsyn till nuläge och den framtida exploateringen.
- En helhetslösning som innefattar alla trafikslag bör samordnas med trafikverket, med utgångspunkt i redan genomförda utredningar
- I planarbetet ska goda lösningar för kollektivtrafiken studeras, både för buss och järnväg
- Med en stor befolkningsökning måste trafiksystemet byggas ut på ett hållbart sätt. Viktiga kopplingar ska studeras i planarbetet.
- Närheten till flyget ska ses som en stor tillgång i den fortsatta planeringen, trots de begränsningar bullret skapar för markanvändningen.
- De fysiska förutsättningarna med viktiga natur- och kulturmiljöer ska väga tungt i utvecklingen av Bureå. Lansspråktagande av värdefulla områden ska föregås av väl motiverade ställningstaganden
- Jordbruksmark ska så långt det är möjligt skyddas för framtida hushållning. Lansspråktagande av aktiv jordbruksmark inom planområdet ska föregås av väl motiverade ställningstaganden
- Hav och älv ska värnas för boende och besökare. Planarbetet ska redovisa vilka åtgärder som ska tas för att säkerställa attraktiva miljöer för rekreation.
- Strandskyddet ska så långt det är möjligt premieras i oexploaterade områden. Om planarbetet leder till utpekande av områden som inskränker på strandskyddet ska särskilda skäl motiveras i planen.
- Hänsyn till miljö kvalitetsnormer för vatten ska göras i planeringen.
- I planarbetet ska utvecklingsmöjligheter för båtlivet studeras och väga tungt.
- Bebyggelse ska lokaliseras till lämplig mark med hänsyn till bland annat människors hälsa och säkerhet, buller, mark och vattenförhållanden
- Bureås historia ska värnas, för invånare och besökare. Fornlämningar och kulturarv ska ses som en tillgång för utvecklingen av Bureå.
- Det är viktigt att planera för långsiktigt hållbara VA- och avfallslösningar som gynnar utvecklingen i området.

Skellefteå 2030 i planeringen av Bureå 2050

För att ge hela Skellefteå kommun bästa möjliga förutsättningar för en positiv utveckling har Skellefteå 2030 initierats. Framtidsarbetet är det största hittills och bygger på en helhetssyn på samhället och den långsiktiga utvecklingen. En bred politisk enighet står bakom arbetet som bygger på kommunens styrkor.

Strategin är ett resultat av ett gemensamt arbete. Genom att ta del av invånardialoger, kunskapsutbytet och sakkunnigas spetskunskap har omfattande underlag arbetats fram.

Visionen

Skellefteå – en framsynt och jämställd tillväxtkommun, attraktiv att bo och verka i, med målet att ha 80 000 invånare år 2030.

Målbild för hela kommunen

Målbilden beskriver hur Skellefteå ska vara och upplevas år 2030. Målbilden är uppdelad i fyra delar, där varje del är kopplad till ett av de fyra strategiområdena. I programmet och visionen för Bureå ska dessa målbilder utgöra basen för utformningen av den fysiska planeringen. De övergripande målbilderna har konkretiserats för att bättre passa Bureå och de förutsättningar som finns där. Riktlinjer och insatsområden har formulerats utifrån de fyra övergripande målbilderna.

Nedan redovisas inriktning och riktlinjer som tagits fram med Skellefteå 2030 som utgångspunkt. Dessa riktlinjer ska väga tungt och samordnas med de ställningstaganden som redovisats genom hela dokumentet.

Hållbara och varierade livsmiljöer

En trygg och attraktiv livsmiljö utgör grunden för välmående. Här lever och utvecklas människor i natursköna och hållbara omgivningar, med möjlighet att kombinera ett aktivt stadsliv med naturnära boende och ett brett serviceutbud. Här byggs broar mellan engagerade medborgare från alla världens hörn genom inkluderande mötesplatser som överbryggar avstånd och skapar samhörighet. Här går livspusslet ihop genom livets alla skeenden och barnen ges förutsättningar för en trygg och utvecklande uppväxt. Här får boende och besökare tillgång till ett inspi-

rerande och mångsidigt utbud av kultur, nöjen och fritidsaktiviteter.

Inriktning Bureå

Bureå har ett bra läge i kommunen, med älven, havet, och naturen som närmsta granne. Inom pendlingsavstånd kan Bureå med nya Norrbottenbanan snabbt och enkelt ta sig till de större städerna längs kusten, för arbete och studier. Det ger invånarna stora möjligheter att bo kvar i livets olika faser. De nya infrastrukturella satsningarna skapar också möjligheter för Bureå att växa. Planen ska utreda hur upp till 4000 nya invånare kan trivas i Bureå samt hur näringsliv och service ska utvecklas i takt med det. Bureås karaktär och skala är viktiga utgångspunkter i planeringen och koppling till natur, vatten och hav ska stärkas för boende och besökare. Bureå ska karaktäriseras av hållbara lösningar idag och i framtiden och närheten till och inom orten ska lyftas fram och stärkas. Planförslaget för framtidens Bureå 2050 ska ha en grund i Burebornas egna idéer.

INRIKTNING

För att flera generationer ska kunna flytta till och trivas i Bureå, njuta av inbjudande och trygga miljöer med en bredd av aktiviteter och upplevelser, ska planarbetet prioritera:

- Nya bostadsområden med närhet till älv, hav och natur. Lokaliseringarna ska ge inspiration till väl gestaltade fysiska miljöer med bredd. Planeringen ska utgå ifrån en etapputbyggnad i förslaget.
- Utreda möjlighet till boende i livets olika faser,
- Vit, blå och grön planering med prioritet på ekologisk och social hållbarhet. Hitta kopplingar, stärk och utveckla.
- Aktiviteter och mötesplatser för kultur, fritid och nöjen, för både invånare och besökare. Planeringen ska utgå ifrån befintliga och sätta extra fokus på vattennära aktiviteter och mötesplatser.
- Utgå ifrån de fysiska förutsättningarna, natur- och kulturområden, klimatförändringar för att skapa ett robust samhälle, tryggt för många under lång tid.

Överbrygga avstånd

Effektiva och hållbara kommunikationsmöjligheter överbryggar lokala och globala avstånd. Här finns möjlighet att arbeta lokalt och verka globalt, genom modern och tillförlitlig teknik. Här förenklas livet genom nytänkande servicelösningar som tillvaratar digitaliseringens möjligheter och potential. Här kan barn och vuxna enkelt och snabbt ta sig mellan hem, skola och arbete. Här finns en fungerande och hållbar infrastruktur som binder samman regionen med resten av världen.

Inriktning Bureå

Norrbotniabanans stationsläge i Bureå kommer inte bara att skapa stora möjligheter till utveckling inom samhället. Vid stationsläget skapas en ny entré till Bureå och ett logistikcentrum för trafik och gods uppstår. Med den befolkningsökning som väntar ska planeringen utgå från att skapa närhet till viktiga målpunkter och gång och cykel ska prioriteras. Närheten till och från Bureå är också viktig för ortens attraktivitet. Det ska vara lätt att ta sig runt inom Bureå samt till busstation och tågstation. Bureåbon, gammal som ung, ska enkelt kunna gå eller cykla till kompisarna och samhället ska vara utformat med trygghet som grund. Barriäreffekten av E4 och Norrbotniabanen och älven ska minimeras genom goda passagemöjligheter och smarta lösningar för flera trafikslag.

INRIKTNING

För att underlätta för effektiva godstransporter och resor, samt enkla resor på människors villkor ska planarbetet prioritera:

- Gång- och cykeltrafik med fokus på säkra skolvägar och viktiga målpunkter.
- Nya bostadsområden med närhet till kollektivtrafik
- En ny huvudentré till Bureå invid Norrbotniabanans stationsläge samt skapa säkra plan-skilda passager över E4.
- Pendlarparkering för cykel, bil och skoter.
- Kopplingar till verksamhetsområden från Norrbotniabanen och E4
- Se över biltrafiknätet inom samhället.
- Anslutningar för skotertrafik till och från Bureå
- Kopplingar mellan Bureå, NBB, buss och flyg

Globalt konkurrenskraftig ekonomi

Ett konkurrenskraftigt och internationellt näringsliv skapar en attraktiv och växande arbetsmarknad. Här förverkligar entreprenörer och företagare sina idéer och tillväxtdrömmar. Här utvecklas potentia-len inom våra spetsområden genom forsknings- och utvecklingsprojekt, en nära regional och nationell samverkan, samt starka internationella relationer. Här skapas förutsättningar för innovation genom nytänkande och värdeskapande samarbeten mellan näringsliv, akademi, offentliga och ideella aktörer. Här finns en branschbredd med konkurrenskraftiga företag som erbjuder varierande och utvecklande jobb åt Skellefteås invånare och inflyttare.

Inriktning Bureå

Med en ökande befolkning och närheten till viktig infrastruktur har Bureå ett centralt läge i regionen. Näringslivet har goda utsikter för tillväxt inom flera områden. Bureå har potential att locka besökare från när och fjärran och bygdens livskraft och historia skapar platser, värda att besöka. Med planeringshorisonten 2050 ska det vara enkelt för nya företag att etablera sig i Bureå. Här blir de infrastrukturella kopplingarna viktiga för närheten till regionen, Sverige och Världen. Det finns en flexibilitet för vilka typer av verksamheter som kan växa fram.

INRIKTNING

För att möjliggöra ett näringsliv och en arbetsmarknad med bredd, samt för att vara en del av tillväxtmotorn i norra Sverige med spetskunskap för global konkurrenskraft ska planarbetet prioritera:

- Mötesplatser vid vatten, en bredd av aktiviteter och upplevelser samt peka ut strategiskt viktiga kulturarvs- kultur- och fritidsanläggningar – för den växande besöksnäringen.
- Lokaliseringar för verksamhetsändamål, störande och icke störande, med närhet till Norrbotniabanen och E4, med goda kopplingar till flyget.
- Lokaliseringar för kunskapsintensiva näringar och service på attraktiva platser i Bureå, gärna tillsammans med bostäder.
- Vid Norrbotniabanans stationsläge ska nytt logistikcentrum för fler trafikslag utredas. Läget ska också skapa en ny huvudentré till orten. Planarbetet ska utreda och föreslå lämplig utformning för detta.
- Flexibilitet för etablering, där det är möjligt

Kunskap och unik kompetens

Kunskap och kompetens utgör grunden för utveckling. Här väcks barnens kreativitet, nyfikenhet och tekniska kunnande i tidig ålder i en skola som rustar varje elev för en föränderlig framtid. Här har människor oavsett kön, ålder och ursprung förutsättningar att uppnå sin fulla potential genom hela livet. Här finns och utvecklas eftertraktad kompetens som skapar förutsättningar för ett konkurrenskraftigt näringsliv och ett livskraftigt samhälle.

Inriktning Bureå

Bureå kan växa med 4000 invånare. Det geografiska läget gör att Bureåbon kan bo och verka hela livet i Bureå. Här finns F9-verksamheter på plats, samt gymnasium och universitet inom 10-40 minuters pendlingsavstånd. I Bureå kan man bo och utveckla sin kompetens. Bureå fungerar som en av kommunens tätorts-noder, där invånare på landsbygden

också åker till Bureå för service som bedöms behövas närmare än i Skellefte-dalen. I Bureå ska offentlig service bedrivas med flexibilitet utifrån det

INRIKTNING

För måluppfyllnad av; kompetens för ständig utveckling, utbildning för varje elevs utveckling samt resultat i toppklass, ska kommunen i planarbetet prioritera;

- Dialoger med förskola och skola för att lyfta fram viktiga fysiska platser (befintliga eller saknade) för att kunna genomföra en bra undervisning, viktig för att väcka barnens kreativitet, nyfikenhet och tekniska kunnande.
- Jämställdhet med fokus på lärandemiljöer utomhus.



Sammanfattning

Viktiga stråk och kopplingar

Kartan på nästa sida redovisar viktiga stråk för infrastruktur och möjliga utbyggnadsriktningar för bostäder och näringsliv. I planarbetet ska kartan ligga som grund för planeringen. Hållbara lösningar ska tas fram med utgångspunkt i de, i programmet framtagna inriktningarna.

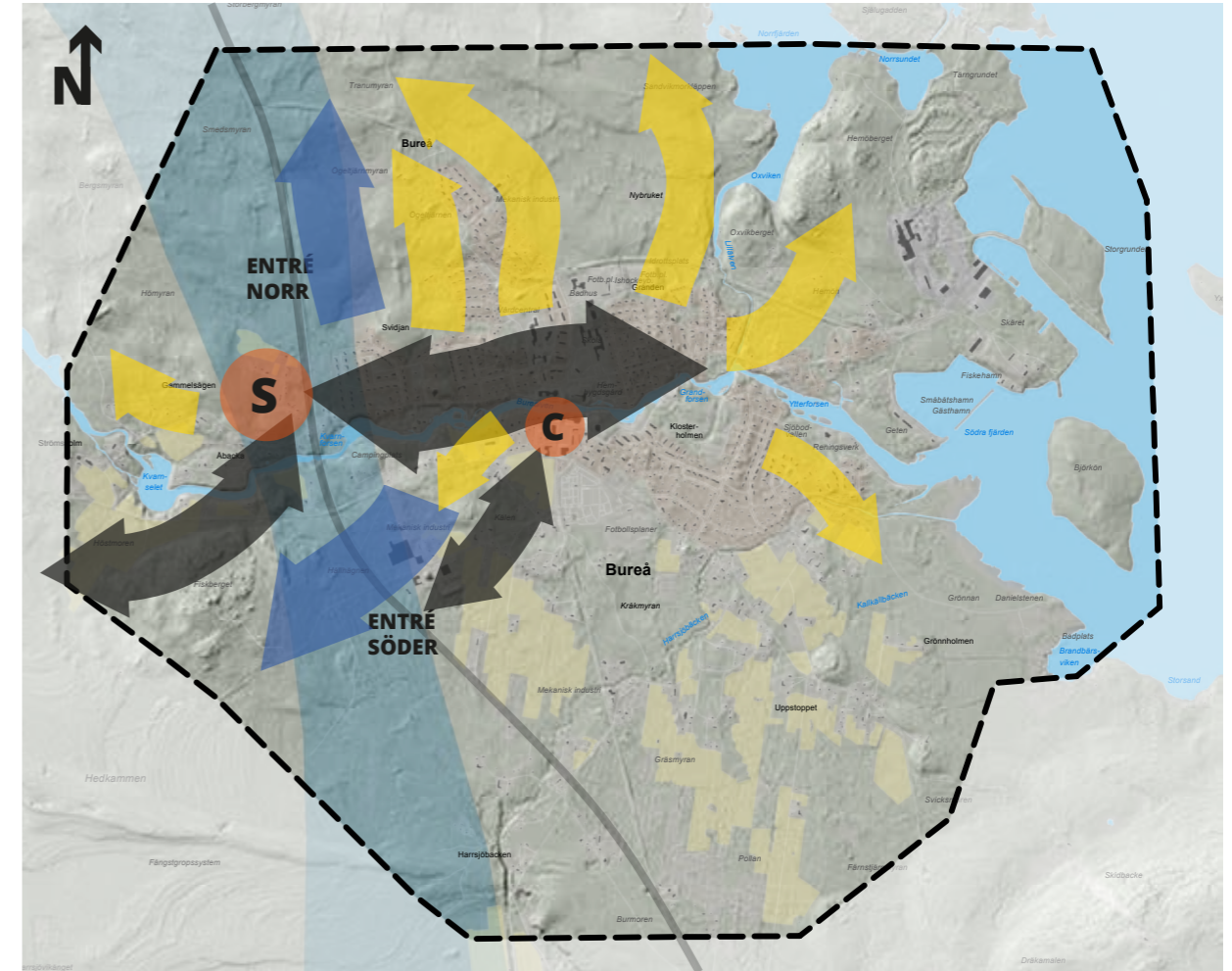
Planen ska möjliggöra för ca 4000 nya invånare i Bureå och planeringen ska göras med utgångspunkt från nulägesanalysen och förtätningsstudien i programbilagan. Det är viktigt att skapa hållbara lösningar för invånarna och utvecklingen i det nya Bureå ska vara väl genomtänkt.

Kända viktiga målpunkter är Bureås befintliga centrum, framtida stationsläge och skolan. Fokus ska ligga på att skapa kopplingar mellan dessa och andra viktiga målpunkter som redovisas i kommande arbete. Gång- och cykeltrafik ska premieras.

Nedan listas en sammanfattning av viktiga inriktningar för kommande arbete:

- Värna och utveckla Bureås styrkor.
- Ta hänsyn till nuläget med fysiska förutsättningar, begränsningar, möjligheter osv.

- Hänsyn ska tas till demografiska utmaningar i skola och barnomsorg, samt möjliggöra för boende i livets faser.
- Älv, hav och natur ska vara nära i Bureå med fokus på rekreation och båtliv. Det ska skapa mervärde för invånare och besökare.
- Etablering av bostäder ska studeras med utgång i lämpliga strukturer. Vad är Bureås karaktär idag och i framtiden? En etapputbyggnad studeras.
- Trafiklösningar är viktiga för utvecklingen av Bureå. Kopplingarna mellan Bureå och norrbotniabanans stationsläge och ett eventuellt logistikcentrum ska studeras. Nya huvudentréer ska studeras.
- Trafiklösningarna inom samhället är viktiga för alla trafikslag. Stråk och kopplingar mellan viktiga mötesplatser ska studeras.
- Gång- och cykeltrafik ska premieras
- Lokalisering för näringslivetableringar av olika slag ska studeras.



Teckenförklaring

- ↔ Infrastrukturella kopplingar mellan Bureå station och mot flygplatsen ska utredas, med två nya huvudentréer till orten. Gång- och cykeltrafik ska premieras.
- ➡ Möjliga utbyggnadsriktningar för näringsliv och industri, med närhet till infrastruktur och framtida logistikcentrum.
- ➡ Möjliga utbyggnadsriktningar med fokus på bostäder.
- Befintligt centrum och möjlig placering på ett framtida stationsläge.
- Jordbruksmark
- Norrbotniabanans järnvägskorridor



