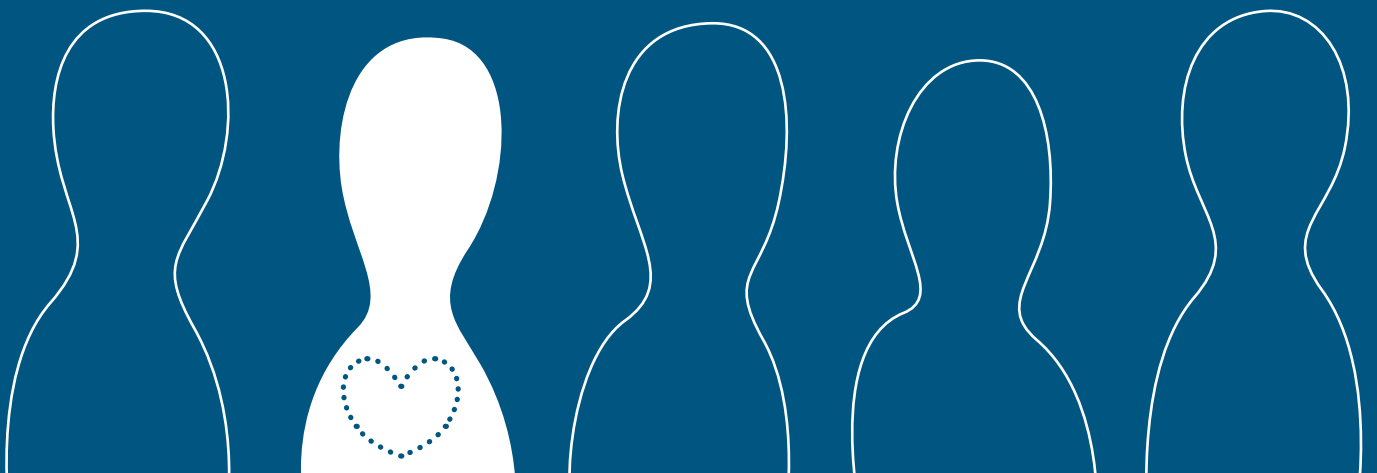


Korttidsvistelse

Information till dig som snart ska få korttidsvistelse



**Skellefteå
kommun**

Korttidsvistelse är ett stöd när du tillfälligt inte kan bo hemma och istället behöver vård och omsorg utanför ditt hem. Här kan du ta del av information som kan vara bra att veta inför boende på korttidsvistelse.

Beslut om korttidsvistelse

När du fått beslut om korttidsvistelse blir du kontaktad av Vård och omsorgs boendeförmedlare. Ni kommer att samtala om dina förväntningar, om du har speciella önskemål. Du får också veta ungefär när du kan erbjudas plats på korttidsvistelse. Det finns korttidsvistelseplatser vid Skellefteå korttidscentra men också några platser på några vård- och omsorgsboenden i kommunen. Var du kan erbjudas korttidsvistelse kommer boendeförmedlaren att meddela dig.

Första tiden på korttidsvistelsen

På korttidsvistelsen arbetar undersköterskor/vårdbiträden tillsammans med sjuksköterska, arbetsterapeut och fysioterapeut. Tillsammans bildar de ett team. Teamet arbetar för att ge dig stöd utifrån vem du är och vilka behov du har. Vem som ger dig stöd beror på ditt behov av omsorg och vård. Läkarkontakter sker fortsättningsvis via din ordinarie hälsocentral.

Utredning

En biståndsbedömare gör en utredning om dina möjligheter att fortsatt kunna bo kvar i din nuvarande bostad. Utredningen pågår i ungefär 14 dagar. Under vistelsen bokas en tid för möte tillsammans med dig, dina anhöriga och biståndsbedömaren där du får möjlighet att ansöka om fortsatt stöd. Innan mötet har biståndsbedömaren fått information av personalen på korttidsvistelsen om vilket stöd du fått under din vistelse.

Återkommande korttidsvistelse

När du har behov av stöd och hjälp i din vardag av en anhörig kan återkommande korttidsvistelse beviljas för att ni ska kunna bo kvar i ert nuvarande boende så länge som möjligt.

Om du ska få återkommande korttidsvistelse erbjuds din närmaste anhöriga kontakt med en anhörigkonsulent. Anhörigkonsulenten har god kunskap om vilket stöd man som anhörig kan få när ens anhöriga behöver stöd och hjälp i sin vardag.

Du kan även få ett beslut om tillfällig korttidsvistelse om du, i din vardag, får stöd av en anhörig och den personen ska åka bort.

Att tänka på vid boende på korttidsvistelse

Personliga ägodelar och möbler

Du kan ta med några personliga ägodelar, några foton eller andra små saker som skapar trivsel och gör att du kan känna dig hemmastadd.

Du behöver inte ta med möbler. Det finns gemensamma utrymmen som alla som bor på korttidsvistelse kan använda.

Om du vill kan du ta med egen tv. Verksamheten kan inte ta ansvar för om tv:n går sönder.

Kläder, ytterkläder och skor

Under korttidsvistelsen använder du dina egna kläder. Ta med kläder som kan tvättas i 60 grader. Tvätten sköts av dina anhöriga. Om du istället vill att ett tvätteri sköter tvätten finns den möjligheten. Du betalar då själv för den tjänsten. Personalen kan berätta hur du går tillväga om du vill skicka kläderna till tvätteriet.

Ta med funktionella kläder för både inomhus- och utomhusbruk. Märk dina kläder med ditt namn, för att förhindra onödiga förväxlingar. Kom ihåg att även märka dina glasögon. Det är bra om du har många ombyten med dig, vi rekommenderar minst fem ombyten och en veckas underkläder.

Hygienartiklar

Ta med hygienartiklar, som schampo, tvål, raknings- och fotvårdsartiklar. In- kontinenshjälpmedel behöver du inte ta med. När du behöver fler hygienartiklar köper du eller din anhörige eller företrädare detta. Vid problem med allergier kan du fråga din kontaktperson om råd.

Annat nödvändigt att ta med

Hjälpmedel som du använder, till exempel rullstol, rollator, syn- och hörselhjälpmedel. Lista över mediciner du använder.

Du kan ta med en mindre summa pengar om du behöver besöka hälsocentralen eller vill köpa något.

Hantering av kontanter

Du hanterar och ansvarar själv för dina kontanter och inköp. Om du skulle behöva hjälp med hanteringen är det i första hand god man, förvaltare eller närstående som hjälper dig med detta.



SYNPUNKTER,
KLAGOMÅL
OCH BERÖM

För att hålla en hög kvalitet och ständigt förbättra vår vård och omsorg

gör vi uppföljningar om hur vi lever upp till våra garantier. Därför vill vi gärna att du berättar vad du tycker om det arbete vi utför och om vårt bemötande.

Dina synpunkter, klagomål eller beröm, är värdefulla för att vi ska kunna bli bättre.



Du kan lämna dina synpunkter till **enhetschefen**, via vår webbplats **www.skelleftea.se/skriv** eller till kundtjänst, **0910-73 50 00**, **tryck 1** för socialt stöd och omsorg.

Vad du kan bidra med

Vi vill att du bidrar med information för att vi ska kunna fatta rätt beslut och tillsammans med dig planera, genomföra och följa upp ditt stöd. Berätta gärna om sådant som du tycker är viktigt för oss att känna till om dig och ditt liv. Du kan också skriva ner din levnadsberättelse. Din kontaktperson kan hjälpa dig med det. Om vi behöver information från exempelvis din hälsocentral eller anhörig kommer vi behöva din tillåtelse. Vi vill också att du meddelar din kontaktperson om du tillfälligt vill avsäga dig en eller flera insatser eller om ditt behov av stöd förändras.

Praktisk information

Både för dig som snart ska flytta in och för dina anhörig kan det vara bra med praktisk information om Skellefteå kommuns korttidsvistelse.

Ekonomi

Din ekonomi sköter du eller en anhörig. I annat fall går det att ansöka om god man hos Överförmyndarnämnden, Skellefteå kommun.

Tv, radio och dagstidningar

Någon av ortens dagstidningar samt tv med ett basutbud av kanaler finns i gemensamhetsrummen.

Telefon

Det finns inte möjlighet att koppla in telefon. Istället för fast telefon kan mobiltelefon vara ett alternativ.

Möbler

På korttidsvistelsen finns färdigmöblerade rum, så du behöver inte ta med möbler. Det finns säng, sängbord, stol och ett litet bord i rummen. Det finns gemensamma utrymmen att umgås i.

Kostnader

Den avgift du betalar är per dygn och i det ingår matkostnad. Om du har hemtjänst, men tillfälligt vistas på korttidsvistelse behöver du inte betala någon avgift för hemtjänsten under den tiden.

Vill du veta aktuell avgift kan du kontakta **enhetschefen** eller **avgiftshandläggaren** via Skellefteå kommuns kundtjänst, telefon **0910-73 50 00, tryck 1** för socialt stöd och omsorg.

Mina kontakter

Kontaktperson.....

Enhetens namn.....

Telefonnummer.....

Enhetschef

Enhetschefens telefonnummer.....

Adress till vård- och omsorgsboendet.....

Kontaktsjuksköterska.....