

[www.skelleftea.se/avfall](http://www.skelleftea.se/avfall)

# Avfallstaxa hushåll och verksamheter

Beslutad 2023-11-28  
att gälla från och med 2024-01-01



**Skellefteå  
kommun**

[www.skelleftea.se](http://www.skelleftea.se)

# Innehåll

Vad ingår i avgifterna	3
Avfallsplan	4
Kundens ansvar och skyldighet. Gemensamma kärl.	5
Taxa fastighetsnära insamling, en- och tvåfamiljshus	6-7
Extra kompletterande kärl, en- och tvåfamiljshus	8
Övergångstaxa för en och tvåfamiljshus	9
Hemkompostering. Blandat avfall	10
Taxa för fritidshus.	11
Taxa för flerbostadshus	12-13
Taxa för verksamheter	14
Dragavstånd/hämtning i källare etc. Backning, inkörning.	15
Insamling av förpackningar flerbostadshus	15
Extra tjänster	
- byte av kärl, grovavfall, papperspåse för matavfall, betalsäck, latrinkärl	16
- tömning vid beställning, avfall sidan avkärl, ej tömbart/framställt kärl	17
- hyror och tjänster kommunalt avfall, hyra kärl med tvätt	18
Taxa för slamtömning	19
Taxa för tömning av fettavskiljare	20
Deponitaxa för verksamheter	21-22
Taxa för verksamheter på återvinningscentraler	23
Avfall till biogasanläggningen	24
E-tjänster, mina sidor	25
Källsorteringsbilder	26-27

## Färgkod i broschyren

Information för Alla

Information för Hushåll

Information för Verksamheter

Har du frågor?

Kontakta kundtjänst via telefon 0910-73 50 00, tryck 3

Du kan också besöka [www.skelleftea.se/avfall](http://www.skelleftea.se/avfall) för mer information.

Denna utgåva av avfallstaxan är fastställd i kommunfullmäktige, KF Dnr KS KS-2023-000742 att gälla från 2024-01-01.

# Avfallstaxa

Taxan, inklusive skatt och moms, gäller från 2024-01-01 och tills vidare.

Vad ingår i avgifterna?

## Moms

- Moms läggs på samtliga avgifter och skatter. Skattesatsen är 25%.

## Behandlingsavgift

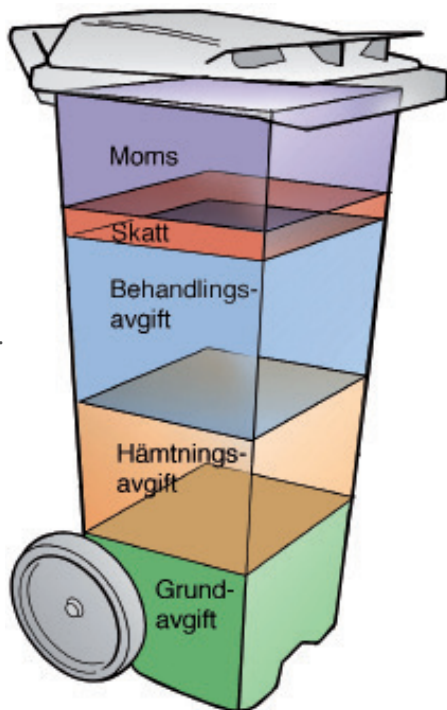
- Förvaring, mellanlagring, transport och omlastning.
- Behandling genom förbränning och rötning.
- Skötsel och hantering på deponi- och biogasanläggning samt återvinningscentraler.

## Hämtningsavgift

- Insamling av hushållsavfall. Personal och fordon.

## Grundavgift

- Projektering, bygglov, samt utveckling av verksamheten.
- Information och administration.
- Avslutning och täckning, efterbehandling och kontrollprogram för deponier, miljöavgifter, tillståndsansökningar, internhyror samt räntor och amortering på investeringar.
- Informationsåtgärder kring avfallsförebyggande.



Ungefärlig fördelning av den miljöstyrande taxan.

En- och tvåfamiljshus, flerbostadshus, fritidshus samt kontor och verksamheter betalar skilda grundavgifter efter den service som ingår i abonnemanget.

Grundavgift ska betalas per hushåll, lägenhet eller verksamhet. Grunden för antalet grundavgifter baseras på antal kök, eller utrustning för möjlighet till uppvärmning av livsmedel.

Prisändringar kan ske vid ny eller ändrad lagstiftning.

# Avfallsplan 2023-2030

Den senaste avfallsplanen började gälla år 2023 och har mål satta till år 2030.



Avfallsplanen utgör tillsammans med föreskrifterna den kommunala renhållningsordningen som ska finnas i varje kommun. Renhållningsordningen är ett styrande dokument för hur kommunen ska arbeta med hanteringen av avfall samt vad kommuninvånare har för rättigheter och skyldigheter.

Avfallsplanens syfte är att beskriva kommunens avfallshantering. Den ska innehålla uppgifter om avfall inom kommunen och åtgärder för att minska avfallens farlighet och mängd. Avfallsplanen innehåller mål för kommunens verksamheter och invånare och för hur avfallshanteringen ska utvecklas och förbättras.

Målen är uppbyggda av fem huvudområden

**Förebyggande** – Mängden avfall i kommunen ska minska

**Återvinning** – Avfallet ska återgå i ett kretslopp så långt det är möjligt

**Nedskräpning** – Avfall hör inte hemma i naturen

**Fossilfri fordonsflotta** – Transport och insamling ska drivas på ett hållbart sätt

**Fysisk planering** – Planering är det första steget mot hållbar avfallshantering

Avfallsplanen i sin helhet finns att läsa på Skellefteå kommuns webbplats [skelleftea.se/avfallsplan](https://skelleftea.se/avfallsplan)

# Kundens

## – ansvar och skyldigheter

**Kärl ska** vara placerat så hämtning underlättas, vid vägkant så nära hämtningsfordonets väg som möjligt.

**Kärl ska** ställas ut senast klockan 04.00 hämtningsdagen.

**Det är kundens** eller fastighetsägarens ansvar att vägen är lätt framkomlig, snö- och halkfri.

**Elektronikavfall** och annat farligt avfall får inte läggas i kärl för hushållsavfall.

**Rest- och matavfall** ska emballeras väl innan det läggs i kärl

**Kärlets lock** ska kunna stängas vid hämtningstillfället.

**Vid överfullt soprum** eller där soppåsar ligger kringspridda i soprum eller närområde, lämnas dessa kvar.

**Fastfrusen, blöt eller trasig** sopsäck som inte går att flytta utan att den går sönder, lämnas kvar.

**När betalsäck används** ska den vara placerad vid kärl och hämtväg.

**Rengöring och städning** av soprum, att plocka upp avfall från golv eller mark, ingår inte i hämtningspersonalens arbete.

**Kunden ska** se till att hålla kärlet rent.

**Kund, som är fastighetsägare**, ska vid övergång till annan ägare omgående anmäla det till Skellefteå kommun för att ange från vilken tidpunkt den nya ägaren ska debiteras sophämningsavgift.

**Avgiftsskyldighet** enligt fastställd taxa åligger fastighetsinnehavaren. Avgiftsskyldigheten kan inte överföras på nyttjanderättsinnehavare. På den avgiftsskyldiges begäran och efter nyttjanderättshavarens medgivande kan dock Skellefteå kommun sända räkningar till nyttjanderättshavaren.

---

## Gemensamma kärl

- Ansökan om gemensamma kärl för två eller tre hushåll med ett hämtställe sker hos Skellefteå kommun, se lokala föreskrifter Skellefteå kommun
- Gemensam behållare kan medges för mer än tre fastighetsägare, under förutsättningen att hämtning sker från gemensam hämtplats och där transporter kan minskas. Fakturorna delas upp på respektive fastighetsägare.
- Ändrade förhållanden som till exempel ägarbyten, ska anmälas till Skellefteå kommun.
- Gemensamhetslösningar kan klassas efter lägenhetstaxan för kärllhämtning, under förutsättning att det är minst 10 hushåll och radhus inom samfällighetsföreningen.





BWS

BWS

6

# Taxa fastighetsnära insamling för en- och tvåfamiljshus

När hushållet/fastigheten blivit tilldelad fyrfackskärl gäller taxan för fastighetsnära insamling. I en övergångsperiod, innan fyrfackskärl placerats ut på fastigheten, gäller övergångstaxan för en- och tvåfamiljshus.

- Dålig sortering kostar 500 kr extra per kärl och tömningstillfälle
- Avgifterna varierar beroende på val av abonnemang. Kostnaden gäller per år.
- Papperspåsar för matavfallet ingår och finns att hämta, se sid 16.

## Källsortering med fyrfackskärl

- Kärl 2, normal tömning 1ggr/2 veckor. Matavfall 118 liter, pappersförpackningar 177 liter, färgade glasförpackningar, 30 liter samt tidningar och papper 45 liter.
- Kärl 4, normal tömning 1ggr/4 veckor. Restavfall 140 liter, plastförpackningar 155 liter, ofärgat glas 45 liter, metallförpackningar 30 liter.

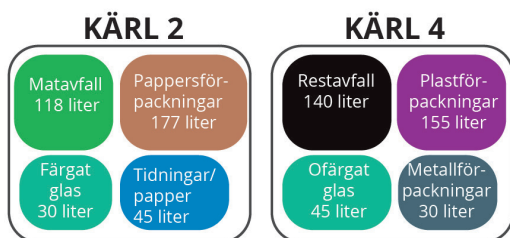


Illustration över fackindelningen på respektive kärl

Hämtningsintervall		Avgift per år (inkl. moms)		
Kärl 2	Kärl 4	Grundavgift	Hämtnings- och behandlingsavgift	Summa per år
var 14:e dag	var 4:e vecka	1 616 kr	2 134 kr	3 750 kr
var 14:e dag	var 8:e vecka	1 616 kr	1 734 kr	3 350 kr
var 4:e vecka*	var 4:e vecka	1 616 kr	1 389 kr	3 005 kr
var 8:e vecka*	var 8:e vecka	1 616 kr	994 kr	2 610 kr

\* matavfall får ej lämnas i kärl 2. För kompostering krävs ansökan till Bygg- och miljönämnden. Om man redan har godkänd kompostering behöver man inte ansöka på nytt.

## Extra kompletterande kärl, en- och tvåfamiljshus

Hämtningsintervall kopplat till ordinarie hämtning av  
avfallsfraktionen rest- och matavfall

Kärlstorlek	Hämtningsintervall	Fraktion	Inkl. moms
 140 l kärl	Var 14:e dag	Matavfall	1 231 kr
 140 l kärl	Var 4:e vecka	Restavfall	739 kr
 190 l kärl	Var 4:e vecka	Restavfall	969 kr
 370 l kärl	Var 4:e vecka	Restavfall	1 478 kr

Hämtningsintervall kopplat till ordinarie hämtning av  
avfallsfraktionen papper- och plastförpackningar

Kärlstorlek	Hämtningsintervall	Fraktion	Inkl. moms
 140 l kärl	Var 14:e dag	Pappersförpackning	794 kr
 140 l kärl	Var 4:e vecka	Plastförpackning	520 kr
 190 l kärl	Var 14:e dag	Pappersförpackning	1 021 kr
 190 l kärl	Var 4:e vecka	Plastförpackning	673 kr
 370 l kärl	Var 14:e dag	Pappersförpackning	1 308 kr
 370 l kärl	Var 4:e vecka	Plastförpackning	900 kr



# Övergångstaxa för en- och tvåfamiljshus

När hushållet/fastigheten blivit tilldelad fyrfackskärl gäller taxan för fastighetsnära insamling. I en övergångsperiod, innan fyrfackskärl placerats ut på fastigheten, gäller övergångstaxan för en- och tvåfamiljshus.

- Dålig sortering kostar 500 kr extra per kärl och tömningstillfälle
- Avgifterna varierar beroende på val av abonnemang. Kostnaden gäller per år.
- Papperspåsar för matavfallet ingår och finns att hämta

Avgifterna varierar beroende på val av abonnemang. Kostnaden gäller per år. Summan är baserad på hämtningsintervallet var 14:e dag.

## Källsortering

### Hämtning och behandling

### Grundavgift per lägenhet

### Summa per år



$$518 \text{ kr} + 1\,633 \text{ kr} + 1\,554 \text{ kr} = 3\,705 \text{ kr}$$



$$518 \text{ kr} + 2\,449 \text{ kr} + 1\,554 \text{ kr} = 4\,521 \text{ kr}$$



$$518 \text{ kr} + 4\,259 \text{ kr} + 1\,554 \text{ kr} = 6\,331 \text{ kr}$$



$$518 \text{ kr} + 7\,410 \text{ kr} + 1\,554 \text{ kr} = 9\,482 \text{ kr}$$

## Hemkompostering

Hämtning och behandling

Grundavgift per lägenhet Summa per år



140 l Kompost 1 732 kr + egen kompost + 1 554 kr = 3 286 kr



190 l Kompost 2 390 kr + egen kompost + 1 554 kr = 3 944 kr



370 l Kompost 4 155 kr + egen kompost + 1 554 kr = 5 709 kr



660 l Kompost 7 049 kr + egen kompost + 1 554 kr = 8 603 kr

## Blandat avfall

Hämtning och behandling

Grundavgift per lägenhet Summa per år



190 l 4 863 kr + 1 554 kr = 6 417 kr



370 l 7 566 kr + 1 554 kr = 9 120 kr



660 l 12 973 kr + 1 554 kr = 14 527 kr

## Hämtning en gång per kvartal

Ansökan sker till bygg och miljönämnden



140 l Kompost 1 186 kr + egen kompost 1 554 kr = 2 740 kr



# Taxa för fritidshus

Grundavgift 425 kr per fritidshus och år. Möjlighet medges för gemensamma sopkärl. Fritidshusabonnemanget är säsongvis. Priserna gäller för sommar (v.20-39) eller vinter \*(v 40-19) För helårsabonnemang gäller dubbel hämtnings och behandlingsavgift.



## Sommar- eller vinterabonnemang

Hämtning och behandling, båda kärlen    Grundavgift per lägenhet    Summa per år

		625 kr	+	425 kr	= 1 050 kr
--	---	--------	---	--------	------------

		938 kr	+	425 kr	= 1 363 kr
--	---	--------	---	--------	------------

		1 632 kr	+	425 kr	= 2 057 kr
--	---	----------	---	--------	------------

		2 839 kr	+	425 kr	= 3 264 kr
--	---	----------	---	--------	------------

\* Hämtning vintertid sker i samband med lov och storhelger enligt ordinarie rutt.

- För helårsabonnemang gäller dubbel hämtning och behandlingsavgift.
- Hämtning av hushållsavfall från fritidshus sker normalt vid fastighetsgräns. Där det inte är möjligt sker hämtning vid anvisad plats eller vid en överenskommen plats.
- Om fritidsbostaden inte används överhuvudtaget under perioden, kan du ansöka om uppehåll i hämtning av hushållsavfall och slam senast den 15 april varje år.

# Avfallstaxa för flerbostadshus

Dålig sortering kostar 500 kronor extra per kärl och tömningstillfälle.

Avgifterna varierar beroende på val av kärlstorlek och hämtningsintervall. Abonnementet kräver både mat- och restavfall. Kostnaden gäller per år.

Underjordsbehållare, källsortering

## Hämtning och behandling

Rymd		var 4:e vecka	var 14:e dag	1 gång/ vecka
0-3 m <sup>3</sup>	Restavfall	11 219 kr/år	22 438 kr/år	56 160 kr/år
3,1-5 m <sup>3</sup>	Restavfall	18 694 kr/år	37 388 kr/år	93 600 kr/år
0-3 m <sup>3</sup>	Matavfall	5 772 kr/år	11 544 kr/år	36 491 kr/år

## Exempel för 10 lägenheter

Grundavgift 1 324 kr per lägenhet och år  $1\,324 \times 10 = 13\,240$  kr per år

Hämtning var 14:e dag och behandlingsavgift

4 948 kr	+	3 164 kr	+	518 kr + 518 kr	=	9 148 kr per år
				 	Summa	= 22 388 kr per år

## Matavfall flerbostadshus

Papperspåsar för matavfall ingår och finns att hämta ,se sidan 16.

Grundavgiften är per lägenhet.

Rymd	Grundavgift	Var 14:e dag	1 gång/vecka	2 gånger/vecka
------	-------------	--------------	--------------	----------------



140 l	1 324 kr	518 kr	1 638 kr	4 919 kr
-------	----------	--------	----------	----------

## Restavfall flerbostadshus

Grundavgiften är per lägenhet

Rymd	Grundavgift	Var 14:e dag	1 ggr/vecka	2 ggr/vecka	3 ggr/vecka
------	-------------	--------------	-------------	-------------	-------------



140 l	1 324 kr	1 284 kr	3 235 kr	7 268 kr	11 580 kr
-------	----------	----------	----------	----------	-----------



190 l	1 324 kr	1 693 kr	4 365 kr	9 819 kr	15 682 kr
-------	----------	----------	----------	----------	-----------



370 l	1 324 kr	3 164 kr	7 937 kr	17 975 kr	28 670 kr
-------	----------	----------	----------	-----------	-----------



660 l	1 324 kr	4 948 kr	12 368 kr	27 089 kr	43 436 kr
-------	----------	----------	-----------	-----------	-----------

# Avfallstaxa för verksamheter


Dålig sortering kostar 500 kronor extra per kärl och tömningstillfälle.

Avgifterna varierar beroende på val av kärlstorlek och hämtningsintervall. Kostnaden gäller per år. Abonnemanget kräver både mat- och restavfall.

## Matavfall verksamheter

Papperspåsar för matavfall ingår och finns att hämta ,se sidan 16.

Grundavgiften är per lägenhet.

Rymd	Grundavgift	Var 14:e dag	1 gång/vecka	2 gånger/vecka
 140 l	1 180 kr	518 kr	1 638 kr	4 919 kr

## Restavfall verksamheter

Grundavgiften är per lägenhet

Rymd	Grundavgift	Var 14:e dag	1 ggr/vecka	2 ggr/vecka	3 ggr/vecka
 140 l	1 180 kr	1 284 kr	3 235 kr	7 268 kr	11 580 kr
 190 l	1 180 kr	1 693 kr	4 365 kr	9 819 kr	15 682 kr
 370 l	1 180 kr	3 164 kr	7 937 kr	17 975 kr	28 670 kr
 660 l	1 180 kr	4 948 kr	12 368 kr	27 089 kr	43 436 kr

Komprimerat avfall i container 657 kr per m<sup>3</sup>

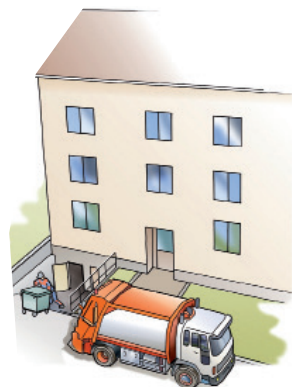


## Dragavstånd/hämtning i källare etc. Backning och inkörning.

Skellefteå kommun avgör begäran om dragavstånd, hämtning i källare etc. respektive backning och inkörning - utifrån förutsättningarna i varje enskilt fall. Med utgångspunkt i renhållningsordningens lokala föreskrifter.

Dragavstånd per kärl kortare än 7m, 624 kr per år.

- Dragavstånd per kärl 7,1 - 25m, 1 170 kr per år.
- Dragavstånd per kärl längre än 25m, 1 560 kr per år.
- Hämtning i källare, lastkaj eller i våningshus, kostnad 624 kr per kärl och år.
- Backning och inkörning på gård, kortare än 7m, 624 kr per år.
- Backning och inkörning på gård, 7,1 - 25m, 1 170 kr per år.
- Backning och inkörning på gård, längre än 25m, 1 560 kr per år.



Insamling av förpackningar flerbostadshus och verksamheter  
Flerbostadshus/Verksamheter är skyldiga att sortera ut förpackningar av papper, plast, metall, ofärgat och färgat glas. Senast 2027 ska fastighetsnära insamling vara på plats.

Kommunens ansvar för insamling av förpackningar gäller flerbostadshus med samlokaliserade verksamheter.

Fastighetsägare av flerbostadshusen köper fastighetsnära insamling av förpackningar via entreprenörer som utsetts av kommunen via genomförd koncessionsupphandling. Takpris för denna insamling är styrd i koncessionsupphandlingen.

## Extra tjänster

### Byte av kärl

Ett smidigt sätt att byta kärlstorlek, ansöka om gemensamma sopkärl, se när nästa tömning sker m.m. är att använda våra e-tjänster.

- Byte av kärlstorlek och abonnemang mer än en gång per år, 650 kr per gång
- Ansöka om uppehåll i abonnemang minst fyra månader, 100 kr per gång.

### Grovavfall

- Fastighetsnära insamling av grovavfall sker kostnadsfritt\* en gång per år med krav på beställning av fastighetsägaren för att få hämtning utförd. För utförlig information hänvisas till [skelleftea.se/grovavfall](http://skelleftea.se/grovavfall).
- Avfall som lämnas i grovavfallsutrymme i hyreshus, ska vara sorterat i olika typer av avfall; elektronik, vitvaror (inte sanitetsporslin), lysrör, glödlampor, batterier, brännbart avfall samt icke brännbart avfall (deponirest).
- Fastighetsägare till flerfamiljshus ska informera sina hyresgäster var de kan lämna sitt grovavfall och farliga avfall.

\* Fritidshus och verksamheter omfattas inte av den kostnadsfria hämtningen.

### Papperspåse för matavfallet

Papperspåsar för matavfall, 6 liter, finns att hämta på kundtjänst, alla ÅVC samt vissa butiker, se [www.skelleftea.se/papperspåse](http://www.skelleftea.se/papperspåse)

### Biohylla till bruna matavfallskärlet

(obs biohyllan kommer inte att fungera i kommande fyrfackskärl)

En utfällbar hylla som monteras i bruna sopkärlet. På hyllan kan du lägga matavfallspåsen så att den fryser till på vintern. Biohyllan kostar 100 kr och betalas med Swish vid köptillfället. Finns på kundtjänst samt alla återvinningscentraler.

### Betalsäck och latrinkärl

- **Betalsäck för hushållsavfall** kostar 65 kr per säck och då ingår hämtning.
- **Latrinkärl** kostar 455 kr per kärl och då ingår hämtning och behandling.
- **Latrinkärl med etikett** finns att köpa på Skellefteå kommuns återvinningscentraler. Det är endast dessa som hämtas av sopbilen.



## Restavfall som töms vid beställning

Kärlhyra tillkommer.

## Restavfall i kärl utöver fast abonnemang

- Restavfall i kärl kostar 1 082 kr per m<sup>3</sup>.

## Avfall vid sidan av kärl

- Restavfall som inte är i kärl kostar 1 300 kr per m<sup>3</sup>



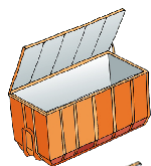
## Vid ej tömbart, framställt kärl

Om sopbilen inte kan tömma ditt sopkärl eller om du har missat att ställa ut det.

- Om du inte kan vänta till nästa tömningstillfälle, tillkommer en extra avgift på 130 kr per kärl.
- Extra hämtning gäller endast vid tillfällig anhopning av avfall. Endast den som har fast abonnemang kan beställa tjänsten extra hämtning.



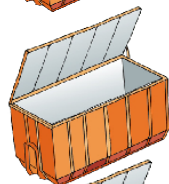
# Hyror och tjänster för kommunalt avfall



Lastväxlarflak 10 m<sup>3</sup>

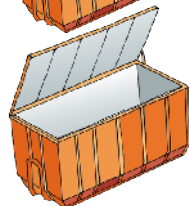
Kostnad exklusive/ inklusive moms

120 kr per dygn/ 150 kr per dygn



Lastväxlarflak 15 m<sup>3</sup>

150 kr per dygn/ 188 kr per dygn



Lastväxlarflak 38 m<sup>3</sup>

170 kr per dygn/ 213 kr per dygn

Frakt/ transportkostnad tillkommer

## Hyra kärl med tvätt



190 liters kärl

Kostnad exklusive/ inklusive moms

65 kr per dygn/ 82 kr per dygn



370 liters kärl

65 kr per dygn/ 82 kr per dygn

In och utkörningskostnad tillkommer

# Taxa för slamtömning

## Ordinarie taxa (tömning enligt turlista)

Avser tömningar enligt turlista där Skellefteå kommun beslutar när tömning sker. I taxan ingår sms-avisering, tio meters slangdragning, slamtömning samt behandlingsavgift

- Slamtömning 0 - 3 m<sup>3</sup> 1 540 kr
- Slamtömning 3,1 - 6,0 m<sup>3</sup> 2 210 kr
- Slamtömning 6.1-9 m<sup>3</sup> 3 070 kr

För fastighetsägare som har lång slangdragning eller tunga och otympliga brunnslock tillkommer nedanstående avgifter:

- 10-20 meter 360 kr
- 20-30 meter 720 kr
- Längre än 30 meter från 1080 kr\*
- Tunga lock, t.ex. betonglock med en diameter över 80 cm från 1 000 kr\*
- Framkörning utan slamtömning 865 kr\*\*

Fastighetsägare som har två eller flera slambrunnar/slutna tankar betalar endast 1 avgift om slammanläggningarna ligger närmare än 20 m från varandra.

Vid större avstånd utgår 1 avgift per brunn/tank.

## Tömningar utanför turlista och stora avloppsanläggningar

Slamavskiljare, BDT-brunnar och enskilda avlopp större än 9 m<sup>3</sup> 1 815 kr/tim

Behandlingsavgift tillkommer med 260 kr/m<sup>3</sup>

## Slutna tankar

Tömning utförs normalt inom 14 dagar från beställning. Debiteras samma taxa som gäller för turlista.

Vid tömning som ska utföras inom 7 dagar tillkommer 1 800 kr på taxan som gäller för turlistan.

Akut slamtömning (alla typer av tömning som ska utföras inom 24 tim) 2 900 kr/tim

Behandlingsavgift tillkommer med 260 kr/m<sup>3</sup>

## SMS inför slamtömning

I taxan för tömningar enligt turlista ingår även möjlighet att få en SMS-avisering innan slambilen börjar trafikera området. SMS-avisering beställs på Skellefteå kommuns kundtjänst.

*\*För att dra längre slang än 30 meter samt lyfta tunga brunnslock är kravet från arbetsmiljöverket att extrapersonal eller maskiner används. Kostnaden för det debiteras fastighetsägaren.*

*\*\* Avloppsanläggningar som slamtömningsfordonet inte tar sig fram till på grund av hinder eller dåliga väg- och markförhållanden. Avloppsanläggningar som bedöms som en arbetsmiljörisk. Avloppsanläggningar som är tomma eller bara innehåller vatten. Avloppsanläggningar som inte töms på grund av att fastighetsägaren vägrar tömning. Ej utmärkta brunnar/tankar som slamtömningspersonalen inte hittar. Avloppsanläggningar som innehåller annat avfall än avloppsvatten.*

# Taxa för tömning av fettavskiljare

(pris per tillfälle, exkl. moms)

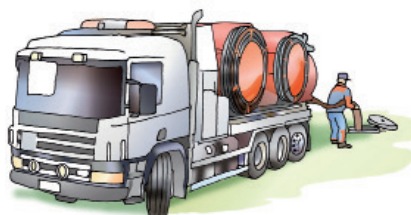
- Planerad tömning fettavskiljare 0-3m<sup>3</sup> 2 100 kr
- Planerad tömning fettavskiljare, 3,1-6m<sup>3</sup> 2 800 kr
- Planerad tömning fettavskiljare, Större än 6m<sup>3</sup> 1 800 kr/tim + 250 kr/m<sup>3</sup> \*
- Tömning på avrop 1 800 kr/tim + 250 kr/m<sup>3</sup>\*\*
- Framkörning utan tömning av fettavskiljare från 865 kr \*\*
- Matavfallstankar 1 800 kr/tim + 250 kr/m<sup>3</sup> \*

\* Lägsta debitering 1 tim.

För att dra längre slang än 30 meter samt lyfta tunga brunnsocker är kravet från arbetsmiljöverket att extrapersonal eller maskiner används. Faktisk merkostnad debiteras fastighetsägaren.

\*\* Avloppsanläggningar som slamtömningsfordonet inte tar sig fram till på grund av hinder eller dåliga väg- och markförhållanden. Avloppsanläggningar som bedöms som en arbetsmiljörisk.

Avloppsanläggningar som är tomma eller bara innehåller vatten. Avloppsanläggningar som inte töms på grund av att fastighetsägaren vägrar tömning. Ej utmärkta brunnar/tankar som slamtömningspersonalen inte hittar. Avloppsanläggningar som innehåller annat avfall än avloppsvatten.





# Deponitaxa för verksamheter

På Degermyran vägs avfallet och verksamheter betalar efter vikt.

## Verksamhetsavfall

Deponirest

Brännbart avfall från verksamhet via kross

## Behandling

Deponering

Förbränns

## Kostnad (exkl/ inkl moms)

1 634 kr / 2 043 kr per ton

1 425 kr / 1 781 kr per ton

## Jämförligt Hushållsavfall

Sorterat restavfall i lastväxlarflak/sopbil

## Behandling

Förbränns

## Kostnad (exkl/ inkl moms)

1 400 kr / 1 750 kr per ton

## Bygg- och rivningsavfall

Osorterat

Träavfall (rent)

Asbest

Betong<sup>1</sup>

Betong överstort<sup>2</sup>

Gjuterisand fritt från farligt avfall

## Behandling

Sorteringsplatta

Biobränsle

Deponering

Vägmateriäl

Deponering

Vägmateriäl

## Kostnad (exkl/ inkl moms)

1 634 kr / 2 043 kr per ton

850 kr / 1 065 kr per ton

1 500 kr / 1 875 kr per ton

200 kr / 250 kr per ton

500 kr / 625 kr per ton

200 kr / 250 kr per ton

## Övrigt avfall

Jord- och schaktmassor, rena<sup>3</sup>

Jord- och schaktmassor, orena<sup>4</sup>

Park- och trädgårdsavfall, sorterat

Park- och trädgårdsavfall, osorterat

Invasiva växter

Sekretess till förbränning

Vägning på våg, per fraktion

Järn och metallskrot<sup>5</sup>

## Behandling

Återvinns

Deponeras

Biobränsle

Krossas

Förbränns/  
deponeras

Förbränns

Vägs

Återvinns

## Kostnad (exkl/ inkl moms)

100 kr / 125 kr per ton

1 634 kr / 2 043 kr/ton

500 kr / 625 kr per ton

850 kr / 1 063 kr per ton

1 300 kr / 1 625 kr per ton

1 500 kr / 1 875 kr per ton

100 kr / 125 kr per gång

Ingen kostnad

## Farligt avfall

Träavfall impregnerat

Övrigt farligt avfall

## Behandling

Förbränns

## Kostnad (exkl/ inkl moms)

2 700 kr / 3 375 kr per ton

Pris per avfallsslag enligt avtal

Nyttjande av våg utan att lämna avfall: 50 kr/ vägning.

<sup>1</sup> Ska vara användbart utan vidare behandling för bland annat täckning av deponi och vägbyggnationer på deponiområdet.

<sup>2</sup> Överstort >20x20x60 eller med armering

<sup>3</sup> Ska vara användbart utan vidare behandling för bland annat täckning av deponi och vägbyggnationer på deponiområdet.

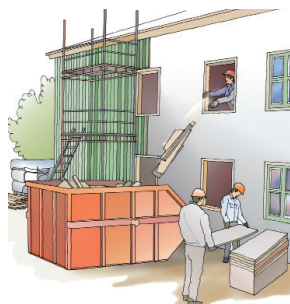
<sup>4</sup> Provtagning kan krävas. Får ej innehålla farligt avfall. Se mer sidan 22.

<sup>5</sup> Ska vara rent, fritt från vätska

- Allt avfall ska innehållsdeklareras i samband med in- och utvägning av avfall vid Degermyrans avfallsanläggning.
- När avfall ska lämnas till deponi för icke farligt avfall, ska avfallsproducenten karaktärisera avfallet och via innehållsdeklaration lämna uppgifter som ger mottagningsanläggningen möjlighet att deponera avfallet.
- Den som vid kontroll visar sig ha uppgett felaktig innehållsdeklaration, får betala en avgift på 1 500 kronor, exkl. moms, per container eller växelflak plus omlastningskostnader och rätt behandlingsavgift.
- Vid stora mängder avfall kan separata avtal tecknas.
- Hushållsavfall får EJ transporteras utan tillstånd.

#### 4 Jordmassor till Degermyran, när behövs analyser?

- När ett projekt beräknas ge uppkomst till minst 30 ton jordmassor behövs provtagning.
- Behövs dock alltid provtagning vid minsta misstanke om att det kan röra sig om förorenade massor. Detta oavsett storlek på massorna.
- Analyser ska ske på standard för metaller kopplat mot vad som finns upptaget i begreppet MKM (mindre känslig markanvändning). Innebär att analyser ska ske avseende halter (mg/kg TS) och minst omfatta:
  - Arsenik (As), Bly (Pb), Kadmium (Cd), Kobolt (Co), Koppar (Cu), Krom tot (Cr tot), Kvicksilver (Hg), Nickel (Ni), Zink (Zn) och även Antimon (Sb) då Antimon har en koppling till järnsand.
- pH i avfallet
- Torrsubstans (%).
- Analyser ska utföras av ett ackrediterat och kvalitetssäkrat laboratorium



# Taxa för verksamheter på återvinningscentraler

- Sorterat avfall enligt nedan vid avlämning på återvinningscentral via mindre släpvagn eller lätt lastbil 400 kr (inklusive moms) per lass.
- Företagskort gäller för avlämning på Degermyran. En administrativ kostnad på 375 kr (inklusive moms) per kort tillkommer. Därefter avlämningskostnad enligt ovan 400 kr (inklusive moms) per lass.

Sortering ska ske utifrån de lagkrav som finns för bygg- och rivningsavfall

Den som producerad bygg- och rivningsavfall ska sortera ut åtminstone följande avfallslag och förvara dem skilda från varandra och från annat avfallslag;

- Trä
- Mineral som består av betong, tegel, klinker, keramik eller sten
- Metall
- Glas
- Plast
- Gips

Farligt avfall	Kostnad (exkl/ inkl moms)
Aerosoler	10 kr / 13 kr per styck
Foto- och småkemikalier	100 kr / 125 kr per kilo
Färg- och lackavfall	20 kr / 25 kr per kilo
Lösningsmedel	30 kr / 37 kr per kilo
Oljefilter	15 kr / 19 kr per styck
Spillolja	10 kr / 13 kr per kilo
Asbest	292 kr / 365 kr per m <sup>3</sup>
Träavfall impregnerat	520 kr / 650 kr per m <sup>3</sup>

# Avfall till biogasanläggningen



Organiskt hushållsavfall	Behandling	Kostnad (exkl / inkl moms)
Malt matavfall, från separat uppsamlings-tank 0-3 m <sup>3</sup> pumpbart	1	1500 / 1 875 kr/lass
För överskjutande mängder upp till 10 m <sup>3</sup>	1	250 / 313 kr/m <sup>3</sup> (alt ton)
Organiskt avfall via ficka 1 och 2	2	1 200 / 1 500 kr/ton

Organiskt avfall från verksamheter, fritt biogasanläggningen*	Behandling	Kostnad (exkl / inkl moms)
Slaktavfall och annat liknande avfall, via slaktficka	1	900 / 1 125 kr/ton
Pumpbart avfall	1	250 / 313 kr/m <sup>3</sup> (alt ton)
Organiskt avfall (hushållsliknande) ficka 1 och 2	2	1 200 / 1 500 kr/ton
Om materialet behöver omlastas eller på annat sätt hanteras för att kunna tas emot på anläggningen, tillkommer hanteringsavgift		600 / 750 kr

Abonnemang i container. Leverans minst 1 gång/ månad	Behandling	Kostnad (exkl / inkl moms)
Förpackat matavfall **	1	900 / 1 125 kr/ton
Rent matavfall	1	900 / 1 125 kr/ton

**Behandling 1:** Malning, hygenisering, rötning. Materialet ska vara fritt från allt material som kan skada malutrustning eller rötningsprocessen.

**Behandling 2:** Avskiljning ej rötningsbart/felsorterat material, malning, hygenisering, rötning. Materialet ska motsvara källsorterat matavfall.

\* För leverans av material till anläggningen ska avtal tecknas. Om levererat material inte uppfyller kravet enligt ovan, förbehåller sig Skellefteå kommun rätten att ta ut en avgift motsvarande den extrakostnad som uppkommit. För leverans av större mängder avfall, kan avtal tecknas om rabatterade behandlingsavgifter.

\*\* Matavfall i plast och pappersförpackning tillåts, men kommer successivt att fasas ut. Matavfall i metall- och glasförpackning är inte tillåtet.

# E-tjänster

## – Mina sidor

**En e-tjänst kan du använda när som helst på dygnet** via dator, mobil eller surfplatta. Du fyller i uppgifterna som efterfrågas och ärendet skickas in till oss digitalt. När du skickar in ett ärende via våra e-tjänster kan du följa ärendet via Mina sidor.

**De flesta av våra e-tjänster kräver inloggning och signering med e-legitimation.** Detta är en säkerhetsåtgärd som säkrar att det endast är du som kan fylla i och signera e-tjänster i ditt namn.

Att signera med e-legitimation ersätter den underskrift du vanligtvis gör på en blankett. I e-tjänster kan bilagor skickas in tillsammans med ärendet.

**Det finns flera skäl att använda e-tjänsterna**, du får tips om hur du ska fylla i uppgifter, frågorna anpassas efter de val du gör och kvalitén blir bättre på det du lämnar in. Du sparar tid och lämnar troligtvis in ett komplett och korrekt ärende från början. Ett komplett ärende gör handläggningen enklare och effektivare och ger snabbare beslut.

### E-tjänster som berör Avfall

- Anmäl trasigt sopkärl
- Anmäl kompostering av matavfall
- Anmäl ägarbyte för vatten, avlopp och avfall.
- Ansök om annan faktura-mottagare än fastighetsägaren
- Ansök om förlängt hämtningsintervall för hushållsavfall (e-blankett)
- Ansök om förlängt slamtömningsintervall (e-blankett)
- Ansök om gemensamt avfallskärl (läs mer på sidan 5)
- Ansök om uppehåll i sophämtning för åretruntbostad
- Ansök om uppehåll i sophämtning och slamtömning för fritidshus
- Ansök om dispens från separat utsorterering av avfall (e-blankett)
- Beställ extra tömning av sopkärl
- Beställa/ ändra sopkärl
- Beställning hämtning av grovavfall
- Boka utbildning ÅVC-kort
- Se dina vatten- och renhållningsfakturor

***[sjalvservice.skelleftea.se/oversikt](https://sjalvservice.skelleftea.se/oversikt)***  
***[skelleftea.se/minasidor](https://skelleftea.se/minasidor)***



**MATAVFALL**  
FOOD WASTE



[www.skelleftea.se/kallsortering](http://www.skelleftea.se/kallsortering)



**RESTAVFALL**  
RESIDUE WASTE



[www.skelleftea.se/kallsortering](http://www.skelleftea.se/kallsortering)



**PLASTFÖRPACKNINGAR**  
PLASTIC PACKAGING



[www.skelleftea.se/kallsortering](http://www.skelleftea.se/kallsortering)



**PAPPERSFÖRPACKNINGAR**  
PAPER PACKAGING



[www.skelleftea.se/kallsortering](http://www.skelleftea.se/kallsortering)





## METALLFÖRPACKNINGAR

METAL PACKAGING



[www.skelleftea.se/kallsortering](http://www.skelleftea.se/kallsortering)



## TIDNINGAR OCH PAPPER

NEWSPAPER AND PAPER



[www.skelleftea.se/kallsortering](http://www.skelleftea.se/kallsortering)



## GLASFÖRPACKNINGAR, OFÄRGAT

GLASS PACKAGING, CLEAR



[www.skelleftea.se/kallsortering](http://www.skelleftea.se/kallsortering)



## GLASFÖRPACKNINGAR, FÄRGAT

GLASS PACKAGING, COLOURED



[www.skelleftea.se/kallsortering](http://www.skelleftea.se/kallsortering)

Skellefteå kommun, avfallsverksamheten  
[www.skelleftea.se/avfall](http://www.skelleftea.se/avfall)  
Kundtjänst 0910- 73 50 00  
epost: [kundtjanst@skelleftea.se](mailto:kundtjanst@skelleftea.se)

