

# Fördjupad översiktsplan för Skellefteå kommuns landsbygder

Del 1: Förutsättningar



# Innehåll

## Del 1: Förutsättningar

Bakgrund och syfte .....	4
Inledning .....	6
Syfte .....	7
Länsanvisning .....	7
Definitioner .....	8
Politiska styrdokument .....	8
Förutsättningar .....	12
Trender .....	14
Befolkning .....	15
Kultur och Fritid .....	16
Utbildning och kompetensförsörjning .....	17
Självförsörjning .....	18
Miljö kvalitetsnormer.....	18
Ekosystemtjänster.....	18
Regionala och mellankommunala intressen .....	19
Vad skapar en hållbar landsbygdsutveckling? .....	20
Skellefteå kommuns landsbygdsarbete .....	22

## SKELLEFTEÅ KOMMUNS LANDSBYGDER

### Fördjupad översiktsplan

#### Del 1: Förutsättningar

**Projektledning:** Lovisa Hällkvist: fysisk planerare

**Arbetsgrupp:** Lovisa Hällkvist: fysisk planerare, Simon Markusson: samhällsstrateg, Moa Hedström: samhällsstrateg

**Ledningsgrupp:** Lars Hedqvist: planeringschef, Hans Andersson: förvaltningschef samhällsbyggnad, Harriet Wistemar: avdelningschef fysisk planering, Ingrid Thylin: förvaltningschef kultur och fritid, Anders Bergström: f.d förvaltningschef utbildning och arbetsmarknad

**Styrgrupp:** kommunstyrelsens arbetsutskott och övriga gruppledare i kommunstyrelsen

**Andra deltagare:** tjänstepersoner från berörda förvaltningar

## Bakgrund och syfte

Skellefteå kommuns samhällsutveckling går framåt i snabb takt. Vi tror på utveckling i hela kommunen och den här fördjupade översiktsplanen syftar till att stärka förutsättningarna för livskraftiga och attraktiva landsbygder för alla människor i olika faser av livet. Skellefteå kommun har möjlighet att gå ifrån urbaniseringstrenden till att istället ha flera tusen nya bostäder och företag på landsbygderna.

Landsbygdernas särskilda värden inom livskvalitet, företagande och lokalt engagemang skattas högt. Planen beskriver därför hur Skellefteå kommun önskar att utvecklingen ska se ut och hur spelen mellan glesare landsbygd, landsbygdskärna, tätortskärna och stad ska fungera.

Skellefteå kommun vill stärka drivkraften och engagemanget på landsbygderna i och med att idéburen sektor spelar en stor roll för att skapa initiativ kring den lokala utvecklingen på en plats. En god samverkan mellan idéburen, privat och offentlig sektor är därför av vikt för en hållbar landsbygdsutveckling. Tillsammans genom ökad samverkan går det att vidareförädla landsbygdsvärdena och profilera platserna.

Planeringshorisonten sträcker sig längre än Skellefteå kommuns mål med 90 000 invånare år 2030. Den banar även väg för tiden från Norrbötniabanans invigning och fram till år 2040.

*”Det är människorna och drivkraften på en plats som gör den stora skillnaden och som får en plats att utvecklas.”*





## Inledning

Skellefteå kommun är i förändring, den nya industrins växtplats börjar ta form. Skellefteå växer på ett sätt som varken vi eller någon annan kommun med den här storleken har gjort tidigare. Nya och stora företagsetableringar med inriktning på grön omställning skapar behov av stora infrastruktursatsningar och den förväntade samhällsomvandlingen innebär att utvecklingstakten kommer öka de närmsta åren. Skellefteå är växtplats för ett näringsliv som agerar på en global marknad för att skapa hållbara mervärden. Det skapar tillväxteffekter i hela kommunen. Vi ska växa hållbart med respekt för vår miljö, invånare och tillgångar.

Scenarioanalysen framtagen av ett konsultföretag, visar på en möjlig befolkningsökning i kommunen med mer än 16 000 människor på bara åtta år, vilket innebär 90 000 invånare år 2030. Här ska människor bo och samlas från jordens alla hörn vilket gör att fler bostäder behöver möjliggöras på olika platser i kommunen

för att skapa goda livsmiljöer för en bättre vardag. Flera tusen nya arbetstillfällen ska skapas på bred front och till största del finns dem inom industrin, därefter tjänsteföretagen sedan service och offentliga verksamheter. En bredd av olika branscher och företag skapar dynamik och attraktionskraft samt en välfungerande näringslivsregion.

Kommunen ser ett värde i att behålla dagens spridda befolkningsstruktur och vill skapa möjligheter för dem som bor och verka på landsbygderna. Kommunen vill även ta vara på det växande intresset för de värden som landsbygderna ger till närliggande stadsbor, turister och arbetskraften från andra regioner i landet och från utlandet. För att lyckas med denna sträva krävs en hållbar och långsiktig planering.

## Syfte

Syftet med fördjupad översiktsplan (FÖP) för Skellefteås landsbygder är att:

**Stärka förutsättningarna för att skapa hållbara, livskraftiga och attraktiva landsbygder för människor i olika livsfaser genom att:**

- förtydliga Skellefteå kommuns bild av önskad utveckling och beskriva hur samspelet mellan glesare landsbygd, landsbygdskärnor, tätortkärnor och staden fungerar.
- förtydliga vilka möjligheter som finns, och vilken hänsyn som måste tas.
- uppmuntra och underlätta för lokala drivkrafter och initiativ samt underlätta samverkan mellan sektorerna offentlig, privat och idéburen.

Planen är ett led i att förverkliga Skellefteå kommuns vision: *en hållbar plats för en bättre vardag med målet att växa till 90 000 invånare till år 2030.*

## Läsanvisning

Del 1, Planförutsättningar, förtydligar bakgrunden till den fördjupade översiktsplanen och vad som ligger bakom slutsatserna i planförslaget.

Del 2, Planförslaget visar Skellefteå kommuns ambitioner och består av tre delar:

- Önskad utveckling på landsbygderna som i grova penseldrag målar upp den framtida utveckling som Skellefteå kommun strävar efter. Fokus ligger på relationerna mellan olika typer av platser inom kommunen samt vikten av att bibehålla platser av olika karaktärer och funktioner spridda över kommunens yta.
- Generella principer för att nå önskad utveckling förtydligar Skellefteå kommuns generella förhållningssätt inom tema boende och byggande, jobb, service, klimat och miljö, kommunikationer, landsbygder för alla samt samverkan.
- Här redovisas även platser där särskild hänsyn krävs utifrån allmänna intressen och riksintressen.

Del 3, Miljökonsekvensbeskrivning (MKB). Identifierar konsekvenser av den fördjupade översiktsplanen och vilka konsekvenser som behöver studeras vidare.

### Bilaga till planen

**Kommuninvånarnas synpunkter.** En sammansällning från tidigare dialoger kring landsbygdsfrågor.

### Fördjupningsmaterial

På Skellefteå kommuns hemsida finns mer detaljerad läsning om Skellefteå kommuns utvecklingsstrategi Skellefteå 2030, översiktsplaner, fördjupade översiktsplaner och tematiska tillägg, detaljplanering, samt tematiska styrdokument om bland annat hållbarhet och miljö, hälsa, tillgänglighet, natur-och kulturmiljö, etablering, näringslivsutveckling, digitalisering och kommunikationer.

Styrdokumentet som ligger till grund för FÖP Skellefteå kommuns landsbygder är det regionala styrdokumentet från Region Västerbotten och Länsstyrelsen Västerbotten; skogsprogram, livsmedelsstrategi, strategi för hållbar besöksnäring, digitaliseringsstrategi och strategi för regional tillväxt och attraktionskraft.

Nationella styrdokument och utredningar som ligger till grund är till exempel parlamentariska landsbygdskommitténs betänkande, Agenda 2030, globala målen för hållbar utveckling, Sveriges Miljömål.

## Definitioner

### Begreppet landsbygder

Landsbygd som begrepp har ingen entydig definition. Enligt vissa definitioner kan hela Sverige räknas som landsbygd medan det enligt andra definitioner sätts helt andra avgränsningar. Därför kan landsbygd närmast definieras efter behov.

Landsbygd definieras i detta fall som hela kommunen förutom Skellefteådal och tätortskärnorna, se geografisk avgränsning i markanvändningskartan. Mindre orter runt om i kommunen kan enligt vissa definitioner anges som tätorter snarare än landsbygd. Men kommunens bedömning är att dessa orter gagnas av landsbygdsutveckling, då de oftast har tät koppling till ett större geografiskt område och därför bör räknas till landsbygder.

För att uppmärksamma den stora variationen av platser med olika funktioner, placering, historia och storlek i Skellefteå är det relevant att prata om landsbygder i plural.

### Begreppet funktioner

I den här planen innebär funktioner till exempel mötesplatser, service, besöksmål eller större arbetsgivare.

## Politiska styrdokument

### Relation till nationella, regionala och lokala strategier, program och lagstiftning

Planen ska stötta både nationella och regionala ambitioner. I miljökonsekvensbeskrivningen finns en mer detaljerad analys av hur den här planen förhåller sig till rådande tolkningar av hållbar utveckling och miljökvalitetsmålen.

### Utvecklingsstrategin Skellefteå 2030

FÖP Skellefteå kommuns landsbygder bidrar framförallt till utveckling inom två av utvecklingsstrategins fyra strategiområden:

- En plats att trivas på
- Närhet i vardagen och till världen

### Begreppet idéburen sektor

En sammanslutning av en idé utan krav på/behov av ekonomisk vinning. Hit hör ideella föreningar, stiftelser samt aktiebolag utan någon avkastning att tala om.

### Begreppet service

Med service menas såväl kommersiell och idéburen som offentlig service. I den här fördjupade översiktsplanen innebär kommunal service den infrastruktur och de tjänster Skellefteå kommun erbjuder invånarna. Det handlar om allt från tjänster i hemmet till skola, aktiviteter och anläggningar för kultur och fritid.

### Begreppet tiny house

Ett mindre hus sällan större än 35 kvadratmeter. De kan exempelvis vara byggda på hjul med miljövänliga material och låg energiförbrukning.

### Begreppet ekoby

Ett bostadsområde med miljövänliga energikällor, viss möjlighet till självhushållning. Det kan också innefatta småskaligt och lokalanpassad VA och avfallshantering.

### En plats att trivas på

Planen förtydligar kommunens önskan att behålla den stora variationen av livsmiljöer och olika typer av landsbygdsvärden samtidigt som den visar hur dessa kompletterar varandra. Detta bidrar till inriktningarna:

- Samhällsutveckling genom krafttag för inkludering
- Möta befolkningstillväxtens utmaningar
- Upplevelserika livsmiljöer
- Bostäder för varje läge i livet

Skellefteå kommun ska bli ännu mer händelserikt och mångsidigt. Utvecklingen ska drivas på av en planering som stöttar boende i olika livsfaser, besökare och verksamheter runt om i kommunen och utgår från hur stadskärna och landsbygden kompletterar varandra.

Relationerna mellan olika delar av kommunen, från stad till landsbygder, ska ömsesidigt stärkas av arbetet. Det genomsyras av en gemensam syn på staden som kommunens nav där människor, utbud, service och näringsliv samlas som tätast. Och att kommunens olika delar ska utformas så att de kan använda sina respektive styrkor på bästa sätt. Oavsett om det gäller bostäder, näringsliv eller fritid och friluftsliv.

### Närhet i vardagen och till världen

Planen förtydligar prioriterade huvudstråk för hållbara resor och transporter, önskad utveckling för matarstråk, informationsstråk som täcker hela kommunen samt förtydligar vikten av noder för byten mellan transportslag. Detta bidrar till inriktningarna:

- Enkla och tillgängliga vardagsresor
- Digital infrastruktur som förenklar vardagen
- Utvecklade och samordnade trafikslag

### De två andra strategiområdena

Planen bidrar också till strategiområdena:

- Kunskap och kreativitet för hela livet
- Växtplats för hållbara och globala avtryck

Genom att lyfta fram kompetensförsörjning och kvalitet i skolan, en skolstruktur som är spridd över kommunen samt genom ett generellt fokus på möjligheterna att driva och utveckla konkurrenskraftiga företag runt om i kommunen. Dessutom lyfts utvecklingen av branscher som jord- och skogsbruk samt turism.

### Tematiska styrdokument

Skellefteå kommun har även ett antal tematiska styrdokument som samverkar med denna plan: Trafikprogram, Ett Skellefteå för alla, Folkhälsopolitiskt program, Kulturplan, E-strategi, Bredbandsstrategi, Bostadsförsörjningsprogram, Program för hållbart byggande, Träbyggnadsstrategi och Näringslivspolitiskt program.



Dessutom har ett antal styrande dokument som tagits fram i samverkan med andra aktörer beaktats: Bottenvikens skärgårdsstrategi, Skellefteå älvdals strategi och Skellefterregionens Samverkansstrategi för service på landsbygder.

Sedan 2020 är Barnkonventionen en del av svensk lagstiftning genom Barnrättslagen (SFS 2018:1197). Det innebär att alla barn har alla rättigheter och inget barn får diskrimineras på någon grund. Barnets bästa ska beaktas vid alla beslut som rör barn. Alla barn har rätt till liv, överlevnad och utveckling och alla barn har rätt att uttrycka sin mening och få den respekterad.

### Relationen till kommunens andra fysiska planer

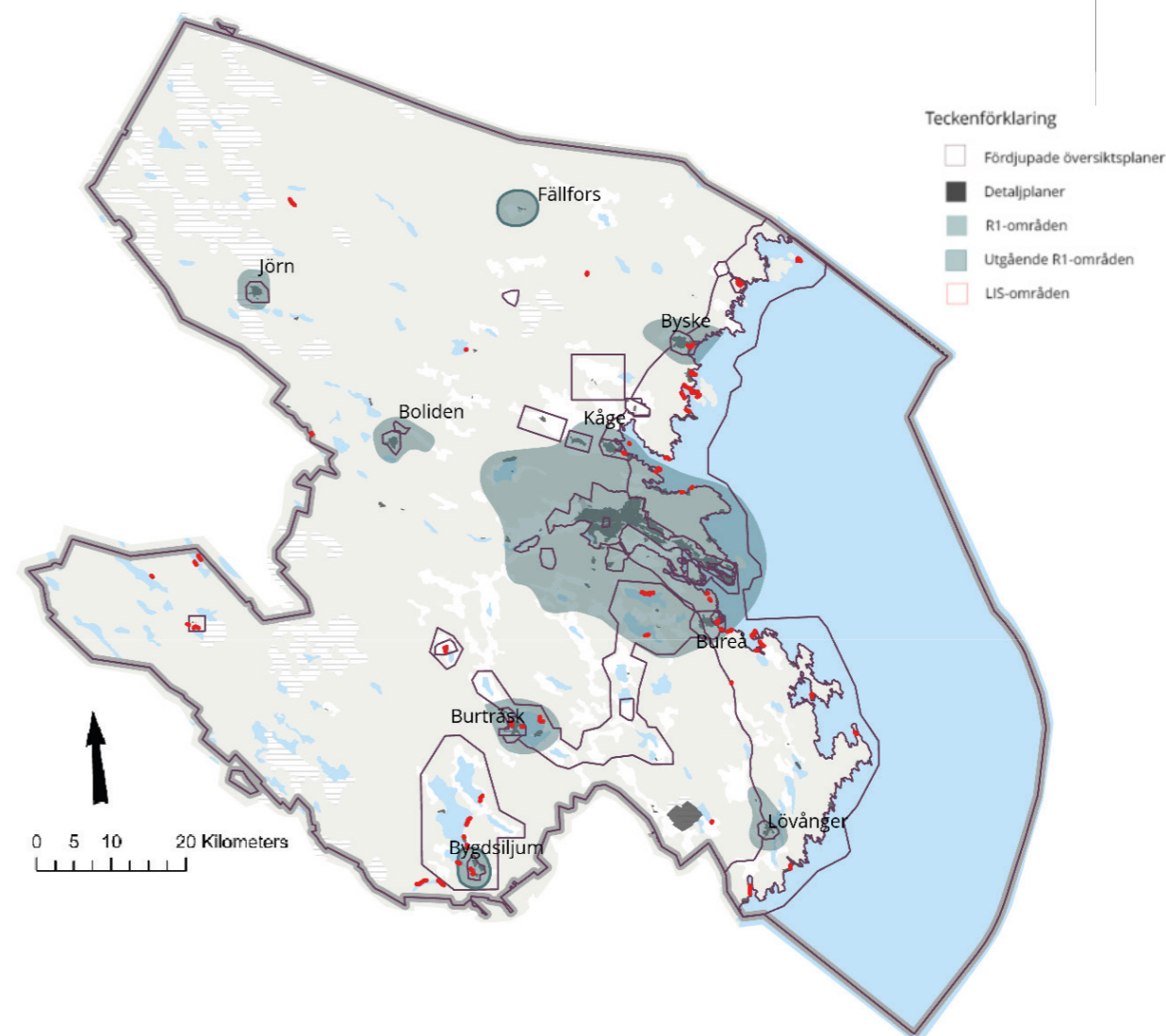
Skellefteå kommun har en kommunövergripande översiktsplan från 1991 (ÖP -91), senare kompletterad med ett antal fördjupningar och tematiska tillägg, se Figur 1: Befintliga planer 2024.

FÖP Skellefteå kommuns landsbygder utgör delvis en uppdatering av översiktsplanen. Där det råder motsatsförhållanden gäller skrivningen i FÖP Skellefteå kommuns landsbygder. Till exempel ersätts indelningen av orter i centralort, serviceort, skolort, småort och område för glesbebyggelse enligt ÖP -91 av klassificeringen i denna plan.

FÖP Skellefteå kommuns landsbygder sammanfattar, kompletterar och utvecklar de ambitioner inom landsbygdsutveckling som finns inom övriga befintliga fördjupningar och tematiska tillägg. De planer som är mer detaljerade än FÖP Skellefteås landsbygder gäller. Figur 1 visar det aktuella planläget inom översiktsplanering och detaljplanering år 2024. På Skellefteå kommuns hemsida finns de senaste uppdateringarna.

Fördjupade översiktsplaner finns exempelvis för kommunens tätortskärnor och kustremsan. LIS-områden (Landsbygdsutveckling i strandnära läge) pekas ut i kommunens tematiska tillägg. Tematiska tillägg är kommundäckande.

Den generella målsättningen med översiktsplanering är att arbetet ska bedrivas kontinuerligt för att bibehålla en aktuell framtidsbild. Regeringen har därför beslutat att översiktsplaner som antagits före den 1 januari 2004 ska upphöra att gälla efter 2025. Kommunen arbetar kontinuerligt med att ta fram fördjupade översiktsplaner i kommunen där behov finns. Om en fördjupad översiktsplan som har antagits före den 1 januari år 2004 upphör att gälla kommer FÖP Skellefteå kommuns landsbygder att gälla för området.



Figur 1. Befintliga planer 2024.

### R1-områden

Definition av R1-områden har gjorts i ÖP-91 och kommer kvarstå. Det gäller i utpekade områden runt tätortskärnorna samt ett större område runt Skelleftefjällen. Två områden kommer att utgå, Fällfors och Bygdsiljum. Resterande områden kvarstår.

R1-områdena är starkt påverkade av dessa orters utveckling och koncentration av bebyggelse och arbetsplatser. För nybebyggelse som ej kan motiveras av särskilda skäl, krävs som regel planläggning. I dagsläget gäller detta:

Generell byggrätt för fritidshusbebyggelse, 10 % av tomtytan, dock maximalt 175 m<sup>2</sup> byggyta. Byggrätten delas upp, 100 m<sup>2</sup> för huvudbyggnad, 75 m<sup>2</sup> för komplementbyggnader. Byggrätten för komplementbyggnader ska fördelas på minst två byggnader för att ge en småskalig karaktär. Maximal byggyta för varje enskild komplementbyggnad är 50 m<sup>2</sup>.

Förändring av byggrätten inom områden med detaljplan eller områdesbestämmelser sker efter särskild prövning. Tomt för fritidshus bör ges en minsta tomtstorlek om 1 500 m<sup>2</sup>. Delning av tomt som ger tomter mindre än 1 500 m<sup>2</sup> tillåts inte.

Regler för vad som kräver bygglov utanför R1-områden är beroende på om det gäller detaljplanerat område, samlad bebyggelse utanför detaljplanerat område eller glesare bebyggelse.

### Sammanhållen bebyggelse

Sammanhållen bebyggelse innebär områden där minst tre stycken en- eller tvåbostadshus står med maximalt 100 m avstånd från varandra, det vill säga maximalt 200 m mellan de två som står längst från varandra om det är tre bostadshus.



## Förutsättningar

Skellefteå kommun har möjlighet att gå ifrån urbaniserings-trenden till att istället ha flera tusen nya bostäder och företag på landsbygderna. Möjligheterna att utveckla nya innovationer och basnäringar som livsmedelsproduktion, trä- och gruvverksamhet och besöksnäring på landsbygderna är stora. Landsbygderna har en viktig roll i den gröna omställningen och där ligger kommunen redan i framkant inom exempelvis träbyg-gande tack vare skogsindustrin och företagande med exporten av trävaror och tjänster. Skellefteå kommun har fortsatt goda förutsättningar att utveckla denna näring.

Landsbygdsutveckling har tidigare främst handlat om tillväxt inom befolkning och ekonomi. Nu betonas även värden som handlar om livskvalitet, natur och kultur. I kommunen ser vi exempelvis en ökad efterfrågan om boende på natursköna platser.

Kommunens olika typer av orter kompletterar varandra och erbjuder olika värden. Människors driv och engagemang är viktigt för en positiv utveckling. God samverkan mellan idébu-ren, privat och offentlig sektor är därför av vikt för en hållbar landsbygdsutveckling.



## Trender

### Nationella trender

- Idéburen och privat sektor har på grund av centraliseringen fått ta ett ökat ansvar för många av de funktioner som är centrala för livet på landet.
- Som en mottrend till centraliseringstrenden växer många glesare platser, vilket hänger samman med flyktingströmmar, inrikes och utrikes livsstilsflyttar samt en stark arbetsmarknad.
- EU har aktualiserat landsbygdsutveckling som ett samlat utvecklingsområde. I Sverige arbetas det nationellt med att ta ett samlat grepp om landsbygdsutvecklingsfrågorna, med syftet att underlätta för goda livsmiljöer även i glesare områden.

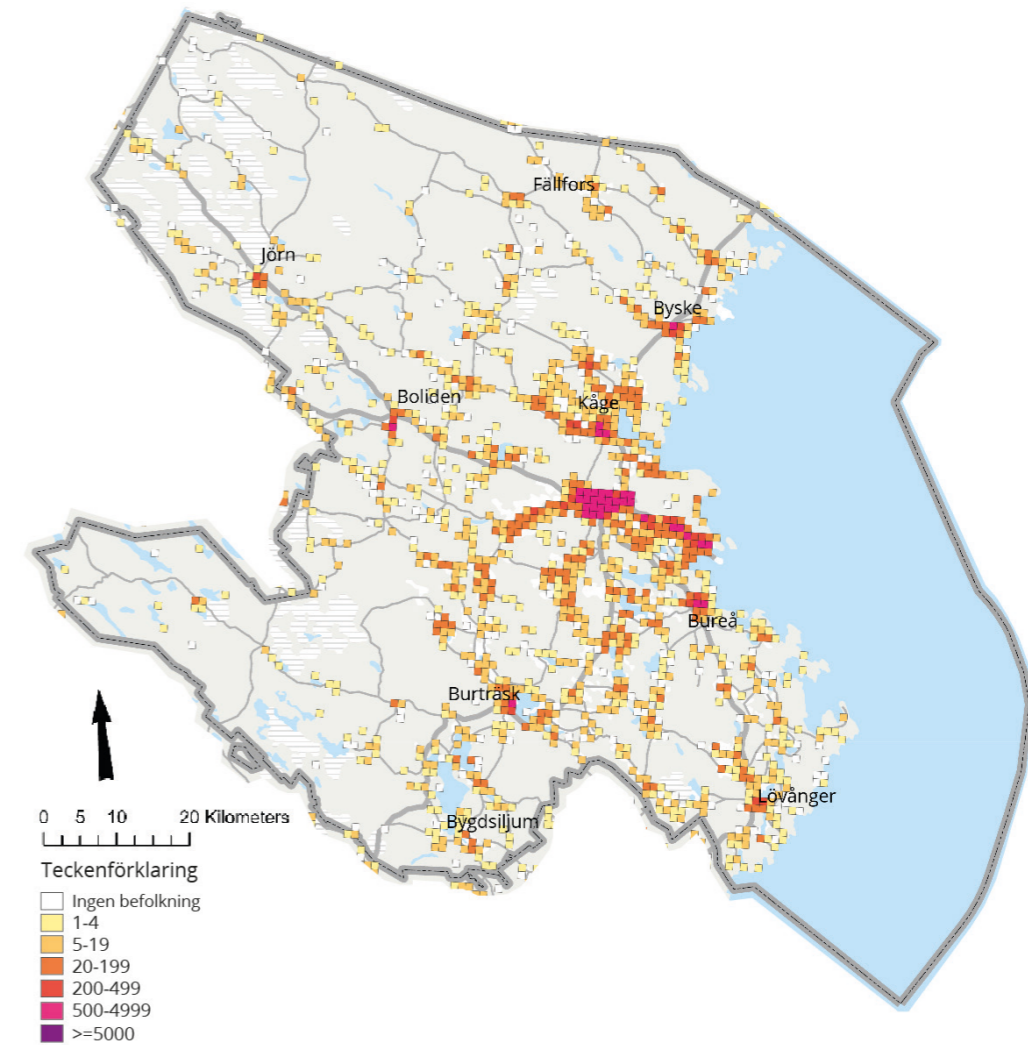
### Trender inom Skellefteå kommun

Skellefteå kommun har ett nät av större och mindre orter spridda över kommunens yta och där emellan olika glesare landsbygder. Förutsättningarna för utveckling skiljer sig alltså åt.

- Många platser har låga bostadspriser vilket förhindrar investeringar och generationsskiften eftersom omsättningen på bostäder blir låg.
- Vissa landsbygdsområden växer, inte minst de mer stadsnära och särskilt natursköna.
- Även en del större tätorter på längre avstånd från staden har vuxit senaste åren, mycket tack vare stark arbetsmarknad och/eller flyktingmottag

ande. Det senare har varit avgörande för utvecklingen på vissa platser, både vad gäller befolknings siffror och kompetensförsörjning.

- Samtidigt har många utländska inflyttare koncentrerats till de orter där det funnits asylboenden och tillgång till lägenheter. Detta har skapat segregerade områden i kommunen med en tydlig uppdelning mellan inrikes och utrikes födda.
- Det finns områden som krymper vad gäller befolkning, service och/eller ekonomi. Det är generellt glesa och perifera platser i framförallt inlandet.
- Flera av de glesaste områdena har en åldrande befolkning och generellt bor fler män i de glesare områdena och fler kvinnor i tätorterna.
- En stor del av arbetsplatserna i kommunen ligger i Skelleftedalen och de senaste åren har koncentrationen ökat ytterligare.
- Delar av näringslivet utanför Skelleftedalen har utvecklats starkt de senaste åren, inte minst besöksnäringen och företag inom lokal matproduktion.
- Det finns också mindre orter med inpendling tack vare starka företag inom främst gruvnäring och andra typer av industrier.
- Skellefteå kommun har en stark idéburen sektor med många engagerade föreningar och en positiv utveckling.



Figur 2. Befolkningstäthet i Skellefteå kommun år 2023.

## Befolkning

Befolkningssiffran förväntas förändras i en snabb takt de kommande åren. Idag bor det över 77 000 personer i kommunen och drygt 20 % av dessa bor utanför stad och tätortskärnor. Målet är att bli 90 000 invånare till år 2030 och befolkningen kommer spridas över kommunen. Den största befolkningsökningen förväntas ske i stadsområdet och i kommunens tätortskärnor men även landsbygderna förväntas få en ökad inflyttning med flera tusen människor.

Medelåldern är 43 år generellt i kommunen och på landsbygderna. På landsbygderna bor det idag fler män än kvinnor. Det finns en utmaning i att få en jämn fördelning mellan män och kvinnor i kommunen, både på landsbygderna och i staden, i och med att de störs-

ta näringarna är mansdominerade. Det är något som behöver arbetas aktivt med de kommande åren.





## Kultur

Kultur är ett brett och mångfasetterat begrepp. Kultur kan vara identitetsskapande för en enskild invånare likväl som i förlängningen för en hel ort, stad eller kommun. Det finns starka samband mellan samhällets tillväxttakt och dess kulturutbud. Kreativa näringar och kulturella tjänster som till exempel design, arkitektur, musik, film och dans har en ökad efterfrågan och en positiv roll för den regionala utvecklingen. Kultur ska ses som en resurs och är en självklar del av en växande kommun med fler invånare. Kultur är också en del av den växande besöksnäringen och kan utgöra reseanledning för turister och människor från andra nära orter. Kultur är en del av den ideella sektorn likväl som en del inom näringslivet.

Varje plats i hela vår kommun har sina speciella förutsättningar, styrkor och utmaningar. Därför är också varje plats värdefull för helheten och kulturverksamheten ska utformas och utvecklas utifrån ett "hela-kommunen-perspektiv". Det finns en stor rikedom i att skilda platser kan vara olika då det skapar förutsättningar för ett rikare och mer varierat kulturutbud i kommunens alla delar. Kultur kan till exempel utvecklas när en tidigare produktionsplats hittar ett nytt användningsområde. Det kan också bidra till att tomma byggnader får liv igen. Själva skapandets förutsättningar och problemställningar påverkas av många faktorer och en av dessa är geografien. Vår kommun är till ytan stor och många platser kan därför utveckla sin egen speciella identitet vilket är en viktig resurs att ta vara på.

Runt om i våra landsbygder finns en viktig infrastruktur i form av bygdegårdar, bönhus och samlingslokaler som bidrar till möten mellan människor. Det här behöver beaktas i den fortsatta utvecklingen av landsbygderna.

### Kultur och konst i det offentliga rummet

Kultur och konst aktiverar och synliggör en plats. Det kan vara genom det tillfälliga arrangemanget, som en musikfestival, eller genom ett kulturminnesmärke som en kvarnsåg. Kulturaktiviteter stärker lokala mötesplatser och kan visa fram olika uttryck och åsikter som på olika sätt ringar in delar av samhället eller platsen i sig. Varje människa har rätt att få visa vem den är och vara en fullvärdig medlem av samhället i det sammanhanget har kultur en oöverträffad roll.

Konstnärlig gestaltning kan förstärka mötesplatserna

och den identitet som området bär. 1%-regeln bör tillämpas vid exploatering av offentliga miljöer. Kulturverksamheten ska konsulteras i sådana ärenden.

### Kultur för alla

Alla människor ska ha tillgång till kulturella upplevelser och ges möjlighet att delta i kulturlivet. Kultur ska vara tillgängligt och inkluderande för alla i hela kommunen, oavsett ålder, kön, etnisk bakgrund, samhällsklass, sexuell läggning, funktionsförmåga eller religiös övertygelse. Skellefteå kommun strävar efter ett jämlikt och jämställt kulturliv. Det handlar om värderingar, traditioner och livsstilar som genom social gemenskap håller samman en grupp, en befolkning eller ett samhälle.

Barn och unga är en prioriterad grupp i Skellefteå kommuns utvecklingsarbete och därför ges möjlighet till ett kreativt klimat och uppmuntras till kulturutövande såväl som till eget skapande oavsett uttrycksform. Kultur skapar förutsättningar för delaktighet, individuell utveckling, fantasi, självständigt tänkande och en större förståelse för omvärlden. Det är därför särskilt viktigt att alla barn och ungdomar under uppväxten regelbundet får lika möjligheter att möta ett rikt utbud av konst och kultur, samt att själva skapa.

Tillgängligheten till kulturens olika former behöver finnas där, för såväl ung som gammal, men den kommer att se olika ut.

### Digitalisering

Genom den snabba digitala teknikutveckling som pågår finns allt fler lösningar för att nå ut till många människor och på olika sätt. Digital tillgänglighet handlar om att överbrygga funktionsutmaningar, men det kan också handla om att överbrygga geografiska avstånd eller göra aktiviteter tillgängliga för en större publik.

### Hållbarhet

Kultur bidrar till ett långsiktigt hållbart samhälle, inte minst genom att förstärka den sociala aspekten inom perspektivet. Det handlar om vår gemensamma livsmiljö något som tydligt berör infallsvinklar på det gestaltande rummet och tillträdet till de offentliga rum/arenor som vi samhället har. Det är en viktig demokratispekt att få göra sin röst hörd, att få skapa och vara delaktig i de samtal som bygger en plats både rent fysiskt men även mentalt.

Kultur berör även den ekonomiska aspekten av hållbarhetsgreppet genom exempelvis att vara en väsentlig faktor inom såväl KKN (kulturella och kreativa näringar) som en faktor för ökad attraktionskraft på en plats.

Kultur kan problematisera och belysa ekologiska aspekter för en plats utveckling genom sådant som kretsloppshushållning, resurshushållning och bevarandeåtgärder.

## Fritid

### Fritid och rekreation för alla

Fritiden är viktig och Skellefteå kommun som helhet erbjuder omfattande möjligheter till aktiviteter. Allt från naturupplevelser till elitidrott förekommer. Det finns många föreningar i kommunen som verkar för många olika ändamål och verksamheter. Kommunen erbjuder många möjligheter i egna lokaler och anläggningar samt markinnehav som bidrar till goda möjligheter till friluftsliv och rekreation. Kommunen arbetar även för en fritid och ett friluftsliv som är tillgängligt för alla, oavsett funktionalitet.

Tillgång till vatten, vandringsleder, skogar, skid- och motionsspår i närområdet är viktigt för det rörliga friluftslivet. Runt om i kommunen finns varierad natur och olika rekreativmöjligheter och de måste utvecklas och hållas tillgängliga. Mötesplatser och de gröna resurserna är centrala delar i den fysiska planeringen.

Den vardagsnära naturen är en av fördelarna med att bo och verka på landsbygderna och dessa fyller en stor funktion ur ett folkhälsoperspektiv. I takt med att kommunen växer blir det allt viktigare att fundera på mångfunktionalitet och hur frågor kopplat till fritid och kultur integreras mer i planeringen. En planering som tar vara på alla årstidernas friluftsliv och rekreation ska vara utgångspunkten. Varje plats i hela vår kommun har sina speciella förutsättningar, styrkor och utmaningar. Därför är också varje plats värdefull för helheten.

## Utbildning och kompetensförsörjning

### Likvärdig utbildning för varje barn

Likvärdigheten är det mest avgörande för utbildning ur ett barnrättsligt perspektiv. Den är också en stark drivkraft för social och ekonomisk hållbarhet i hela samhället. Utbildningen ska nå alla, oavsett kultur eller bakgrund. I ett växande Skellefteå hanteras utmaningen med nya verktyg och nya kompetenser. Det skapar möjligheter för var och en att bidra med sin nyfikenhet och kreativitet.

Förskolor och skolor ska planeras för att motverka segregation. Den geografiska placeringen av förskolor och skolor är viktig för att barn med olika förutsättningar ska mötas i vardagen.

### Vuxenutbildning, eftergymnasial utbildning, högre utbildning och forskning

Campus i Skellefteå är ett unikt område där universitet, högskola, forskning, vuxenutbildning och näringsliv integrerats. Att denna möjlighet finns inom kommunen ses som positivt för hela kommunens befolkning och näringsliv. Möjlighet till distansundervisning på högskolenivå är en viktig service för invånare på landsbygderna, vilket kräver att det finns ett väl utbyggt fibernät.

Livslångt lärande och kompetensutveckling är avgörande faktorer för att Skellefteås invånare ska vara attraktiva på arbetsmarknaden i en osäker och föränderlig framtid. För att detta ska vara möjligt krävs möjligheter till studier i närregionen.

Samarbete och samverkan mellan olika aktörer blir allt viktigare. Ett exempel är den nybyggda trä- och teknikarenan T2 College där gymnasieutbildning, vuxenutbildning och universitetsutbildning samsas med forskning och företag. Ökad regional samverkan samt att det blir vanligare att vuxenutbildning bedrivs av externa aktörer är andra exempel.

Ytterligare en trend inom vuxenutbildningen är fler yrkesutbildningar och i kommunen finns bland annat folkhögskolorna Edelvik i Burträsk och Solvik i Frostkåge som är värdefulla för att erbjuda en bredd av olika typer av utbildningar för att bredda kompetensförsörjningen i kommunen.

### Utmaningar inom kompetensförsörjningen

För att få till en näringslivs- och kompetensutveckling

krävs samverkan mellan näringsliv och offentliga aktörer så att förutsättningarna för att driva och vidareutveckla företag blir gynnsamma, arbetsmarknaden blir fungerande, kompetensförsörjningen möter företagets föränderliga behov och platsen erbjuder goda livsmiljöer. Skellefteå har dock en förhållandevis könssegrerad arbetsmarknad där traditionellt könsbundna mönster bibehålls, samtidigt som unga kvinnor i större utsträckning flyttar från kommunen. Att bredda och skapa en attraktiv arbetsmarknad och livsmiljö för dem är avgörande för Skellefteås framtida utveckling.

Inom de närmsta åren kommer kompetensförsörjningen vara en utmaning för flera arbetsgivare i hela kommunen. En central utmaning är att lösa kompetensförsörjning för både befintliga växande företag och nyetableringar. Det behövs insatser inom allt från att jobba med att öppna arbetsmarknaden för unga, utrikesfödda och människor som står utanför arbetsmarknaden samt att bygga ett attraktivt samhälle för att locka inflyttare.

För att skapa möjligheter inom både tjänstenäringen och industrin behövs ett aktivt arbete med en sammanhållen samhällsplanering. Efterfrågan på kontor, attraktiva lägen för industri och bostäder som är redo att bebyggas, digital infrastruktur, samt enkla och effektiva resor och transporter till och från kommunen behöver mötas.

Prioriterade branscher inom Skellefteå kommuns näringslivsfrämjande arbete är energi, trä, metall och IT, där det redan idag finns världsledande företag lokalt. Dessa utgör grunden för Skellefteå som nya industrins växtplats.

I kommunen finns även branscher med behov av stora arealer; rennäring, yrkesfiske samt skogs- och jordbruk. De areella näringarna i kommunen kommer fortsättningsvis att ha stor betydelse trots att utvecklingen från 70-talet och framåt inte varit gynnsam.

## Självförsörjning

Jordbruket har sett en negativ trend med igenväxning av jordbruksmark och minskad sysselsättning som följd. Under de senaste åren har dock lokalproducerade varor kommit att värderas allt högre, inte minst inom

livsmedel. Nya producenter och nya småskaliga försäljningsställen har tillkommit inom kommunen. Skellefteå kommun har högst andel jordbruksmark i länet och det är en näring som har möjlighet att stärkas på landsbygderna.

En ökad efterfrågan på närproducerade livsmedel i kommunen, i de offentliga köken, i besöksnäringen och bland Västerbottens invånare men även nationellt och internationellt stärker regionens livsmedelsnäring, bidrar till minskade transporter, minskad klimatbelastning och en minskad sårbarhet för livsmedelskriser.

En ökad hållbar självförsörjningsgrad är eftersträvsvärd inom både primärproduktion och förädling av livsmedel.

## Miljökvalitetsnormer

Miljökvalitetsnormer regleras i miljöbalken och är ett begrepp som sätter en bindande gräns för ett miljötillstånd som ska följas vid eller efter en viss tidpunkt. Syftet med miljökvalitetsnormer är att komma till rätta med hälso- och miljöpåverkan från så kallade diffusa utsläpp. Det finns idag miljökvalitetsnormer för buller, utomhusluft och vattenkvalitet. De ska följas när kommuner och myndigheter planerar och planlägger, bedriver tillsyn och ger tillstånd till att driva anläggningar.

## Ekosystemtjänster

Genom att förvalta ekosystemtjänsterna väl ökar vårt välbefinnande. Ekosystemtjänster är de funktioner hos ekosystem som gynnar människor. Det vill säga upprätthåller eller förbättrar människors välmående och livsvillkor. Tjänsterna produceras av ekosystemen och går inte att ersätta med teknik från människan. De brukar delas in i fyra kategorier efter viken typ av tjänst de levererar, stödjande, reglerande, försörjande och kulturella tjänster. Exempel är pollinering, skydd mot naturkatastrofer som översvämningar och jordskred, vattenrening via t.e.x våtmarker eller musslor, skadedjursbekämpning, grönytor för rekreation, reduktion av partikelhalter och växthusgaser samt bildandet av bördig jord.

Ekosystemtjänsterna är fler på den övriga landsbygden

än i tätortskärnorna och de bidrar även i mycket hög grad till ekosystemtjänster inom tätortskärnor. Ju längre ut från centrum, desto mer grönska och blåstruktur finns det, men även på landsbygderna finns det utvecklingsbehov och möjligheter.

## Regionala och mellankommunala intressen

Norra regionen utvecklas i snabb takt mot den gröna omställningen i Sverige. Västerbotten ska enligt den Regionala utvecklingsstrategin 2020-2030 vara föregångare i omställningen i och med att här finns naturresurser, förnybara energikällor, forskning, kunskap och ett drivet näringsliv. Det är viktigt att vi hittar synergieffekter i Norr- och Västerbotten så att utvecklingen sker så effektivt som möjligt.

### Landsbygdsutveckling och samverkan

I den fysiska planeringen har Skellefteå kommun hittills inte gjort några gemensamma plandokument tillsammans med andra kommuner, men kommunen samarbetar med kommuner i andra viktiga frågor som gäller exempelvis landsbygdsutveckling. Tillsammans med Haparanda, Kalix, Luleå och Piteå kommuner har Skellefteå tagit fram en guide om Bottenvikens skärgård för att lyfta och uppmärksamma kuststräckan som utflyktsmål. Leader Skellefteå Älvdal innefattar kommunerna Malå, Norsjö och Skellefteå där projekt för landsbygdsutveckling genomförs. Dessa typer av samarbeten och samverkan är viktiga i den fortsatta utvecklingen av landsbygderna.

### Infrastruktur och mobilitet

Väg, järnväg, flyg och båt är viktiga kommunikationer för att knyta ihop Skellefteå kommun med omvärlden och regionen.

Trafikverket ansvarar för den långsiktiga planeringen av statliga transportsystemet, byggande, drift och underhåll samt myndighetsbeslut. Trafikverket ansvarar också för att både den nationella planen och länsplanerna för regional transportinfrastruktur genomförs. Det är Region Västerbotten som ansvarar för och beslutar om åtgärder på det regionala vägnätet. Kommunen kan verka för ett genomförande genom att återkommande motivera behovet av investeringarna. Skellefteå

kommun ska verka för att underlätta nationella och regionala satsningar genom en bra framförhållning och planberedskap.

Norrbotniabanans framfart kommer innebära att arbetsmarknadsregionen växer. Med förbättrade möjligheter till regional pendling förbättras tillgängligheten till utbildning, möjligheten att söka arbete över en större geografisk yta samtidigt som det blir möjligt att bo på ett längre avstånd från sin arbetsplats med en rimlig restid.



### Ortsstrukturen

Platser av olika storlek kompletterar varandra. De har olika funktioner och erbjuder olika värden. Inte minst i Skellefteå med sin utbredda geografi behövs större orter spridda över kommunen. De erbjuder både arbetsmarknad, service, mötesplatser och kommunikation till de omkringliggande och glesare landsbygderna. Invånarna i omlandet utgör i sin tur ett viktigt arbetskrafts- och kundunderlag.

### Förutsättningar för utveckling

Alla landsbygder förväntas inte växa i framtiden, däremot har vissa platser stora möjligheter. Det går att sammanfatta utvecklingsförutsättningarna på en plats utifrån fyra perspektiv:

- Lokalisering (hur orterna ligger i förhållande till varandra)
- Storlek (folkmängd, sysselsatta, branschdiversifiering m.m.)
- Karaktär (täthet, näringslivets struktur och specialisering, åldersstruktur, utbildningsnivå, inkomstnivå m.m.)
- Interaktion (hur ser infrastrukturen ut, arbetsplatsernas tillgänglighet, arbetspendling, flyttmönster och handel)

## Vad skapar en hållbar landsbygdsutveckling?

Med utgångspunkt i planens syfte har en sammanställning av relevant landsbygdsforskning gjorts, som ligger till grund för analysen av hur utvecklingen bör se ut i Skellefteå.

### Människorna och samverkan

Människorna som finns på en plats är mycket viktiga för att skapa olika typer av utveckling. Detta syns extra tydligt på glesare platser.

- Det finns idag stora möjligheter att utveckla basnäringar som livsmedelsproduktion, trä- och gruvverksamhet samt turism på landsbygder. På de platser som lyckas kan befintliga jobb stanna på orten samtidigt som nya skapas.
- Snabb internetuppkoppling ger nya möjligheter till näringslivsutveckling utanför städerna.
- Idéburen sektor spelar en stor roll för att skapa engagemang och initiativ kring den lokala utvecklingen.
- Samverkan mellan idéburen, privat och offentlig sektor är central. Stora utvecklingsmöjligheter finns

där de olika aktörernas resurser stärker varandra.

- Dessutom krävs goda kopplingar mellan de lokala aktörerna och omvärlden – så att de lokala initiativen kan stärkas av både kunskap, resurser och nätverk utifrån.

### Landsbygdernas värden

Inom landsbygdsutvecklingen har fokus breddats från att handla om befolknings- och ekonomisk tillväxt till att även uppmärksamma de livskvalitetsvärden som många landsbygder kan erbjuda.

- De levande landsbygderna kan till exempel erbjuda olika livs- och besöksmiljöer, natur- och kulturvärden, jord- och skogsbruk, lokalproducerade produkter, lokal sammanhållning och en stark idéburen sektor.
- Intresset för dessa värden växer i samhället bland både inflyttare och stadsbor som gärna vill ta del av dessa som besökare och delårsboende.

## Slutsatser

Många av de värden som landsbygderna har värderas allt högre i samhället. Det skapar nya möjligheter för både landsbygdernas invånare och besökare. Eftersom staten tar ett samlat grepp om landsbygdsutvecklingsfrågorna bör även Skellefteå kommun se landsbygdsutvecklingen ur ett hållbart helhetsperspektiv.

Nätverket av större och mindre orter och deras ömsesidiga beroende av varandra spelar en central roll för Skellefteå kommuns utveckling. Starka aktörer på plats, samverkan mellan dessa och andra sektorer, relationerna mellan det lokala och det regionala, nationella och internationella spelar stor roll för den framtida utvecklingen.

En fördjupad översiktsplan behöver uppmärksamma den stora variation av platser och förutsättningar som finns lokalt och även belysa samspelet mellan dem. Även möjligheterna till fler jobb på landsbygderna samt variationen i demografi är centrala frågor att arbeta med.

## Skellefteå kommuns landsbygdsarbete

Skellefteå kommuns verksamheter riktar sig till både staden och landsbygderna. Men det finns en tradition av att "öronmärka" vissa typer av satsningar inom landsbygdsutveckling. Ett exempel är finansiering av mindre idéburna insatser och lotstjänster där kommunen svarar på frågor och guidar idéburen sektor till rätt kommunal verksamhet. Att det är så här beror bland annat på skillnaden mellan stad och land, där utvecklingen på landsbygderna till större del drivs av små och ofta idéburna aktörer. En följd av detta blir att alla kommunens tjänster riktade mot landsbygderna inte uppfattats som en del i arbetet med landsbygdsutveckling.

Samtidigt visar tidigare dialoger mellan invånare och Skellefteå kommun att förväntningarna är stora på att kommunen ska påverka bosättningsmönster och näringslivsutveckling på landsbygderna. Och att Skellefteå kommuns ambitioner kring landsbygdsutveckling inte är tydliga.

Inom vissa verksamhetsområden skiljer sig kommunens insatser från andra kommuners. Dessa skillnader har att göra med såväl kommunens historia och politik som geografi. Skellefteå kommun har till exempel ett väl utbyggt vägnät och kommunen har åtagit sig underhållet av betydligt fler enskilda vägar än många andra kommuner. Bredbandet utanför staden är också utbyggt i ovanligt hög grad och antalet fritidsanläggningar, skolor och mindre förskolor är stort.

### Vad menas med service, och vad påverkar serviceutbudet?

Med service menas såväl kommersiell och idéburen som offentlig service. I den här fördjupade översiktsplanen innebär kommunal service den infrastruktur och de tjänster Skellefteå kommun erbjuder invånarna. Det handlar om allt från tjänster i hemmet till skola, aktiviteter och anläggningar för kultur och fritid. Serviceutbudet på en plats kan förändras snabbt och utbudet påverkas av många olika faktorer. Utbudet varierar över tid och påverkas av platsens storlek, dess funktioner och stora trender som digitalisering, centralisering, globalisering och konsumentpreferenser. Idag ger ökad tillgång till snabb uppkoppling och digital tjänsteutveckling större utbud samtidigt som koncentrationen till större städer minskar den fysiska närheten till viss service.

Särskilt på landsbygderna kan enskilda förändringar få stor effekt eftersom utbudet är mera begränsat än i staden. För kommersiell och idéburen service i glesa områden krävs både en tillräckligt stor marknad och eldsjälar som är beredda att driva för att bibehålla och utveckla utbudet.

Vad gäller kommunal service erbjuder Skellefteå kommun ett grundläggande utbud till alla men utformning och frekvens skiljer sig åt mellan olika platser.

För att hushålla med de offentliga resurserna är det befolkningsunderlag och kostnader som styr lokaliseringen. Faktorer som kompetensförsörjning och befolkningsutveckling gör att kommunen inte kan garantera serviceutbudet i till exempel tätortskärnorna, trots intentionerna. Kompetensbrist inom till exempel vård och skola märks särskilt tydligt på glesare platser och i områden långt från staden. Detta kan bland annat leda till att tjänster övergår från offentlig till kommersiell eller idéburen regi eller förflyttas.

### I landsbygdskärnor och glesare landsbygder ligger fokus inom kommunal service framförallt på:

- stöd till grundläggande infrastruktur som bredband och vägunderhåll. De glesaste områdena är dock de med lägst uppkopplingsgrad. Här är också bredbandsutbyggnaden mer komplicerad. Skellefteå kommun vet samtidigt att dessa områden kan vara de med störst behov.
- stöd till egna hemmet i form av till exempel hemtjänst, personlig assistans och sophämtning. För bostäder i glesa områden kan avståndet till sophämtningen och ibland även frekvensen på sophämtningen skilja sig från tätare områden.
- att få till hållbara – om än inte alltid kommunala, lösningar för vatten och avlopp. Om lösningarna blir kommunala eller enskilda beror till stor del på om bostaden finns inom eller i anslutning till kommunens verksamhetsområden.

I arbetet för att skapa goda, välfungerande livsmiljöer genom hela livet ingår bland annat:

### Insatser för samhällsplanering:

- Långsiktiga och strategiska planer för användning av mark och vatten som översiktsplaner, strategier och olika tematiska utvecklingsprogram och policyer
- Detaljerad markanvändningsplanering

### Drift, underhåll och investeringar, riktade till allmänhet eller enskilda. Till exempel:

- Infrastruktur som vägar och bredband
- Allmänna platser som parker, torg med mera
- Kollektivtrafik
- Kultur och fritidsanläggningar och evenemang
- Särskilt boende
- Skolskjuts
- Hemtjänst
- Personlig assistans
- Fritidsanläggningar
- Skolor och förskolor

### Verktyg

## Slutsatser

Skellefteå kommun arbetar på bred front för att skapa goda livsmiljöer i hela kommunen och visa upp de attraktiva miljöer vi har. Men kommunen har inte medel eller mandat att styra hela utvecklingen själva. Planen måste visa vilka faktiska möjligheter kommunen har att påverka bosättningsmönster, befolknings-, service och näringslivsutveckling på landsbygderna. En annan viktig funktion är att förtydliga kommunens ambitioner kring landsbygdsutveckling och det ömsesidiga beroendet mellan olika platser och dess människor.



**SKELLEFTEÅ KOMMUNS LANDSBYGDER**  
Fördjupad översiktsplan

[www.skelleftea.se/oversiktsplaner](http://www.skelleftea.se/oversiktsplaner)