



Burträskarnas egna idéer

Underlagsmaterial till fördjupningen
av översiktsplanen i Burträsk

Laga kraft 2016-03-16

Fördjupning av översiktsplanen för Skellefteå kommun:

DITT FRAMTIDA BURTRÄSK

Bilaga: Burträskarnas egna idéer

Sammanställning: Rebecca Bohman

Kartor: Rebecca Bohman

Skellefteå kommun | 931 85 Skellefteå | 0910-73 50 00
kundtjanst@skelleftea.se | www.skelleftea.se/planering

INNEHÅLL

INLEDNING	4	CENTRUM	15
INVÅNARNAS EGNA IDÉER	5	DEN EGNA SYNEN PÅ BURTRÄSK IDAG	17
VAD TYCKER BURTRÄSKARNA	6	HUR MAN VILL SE PÅ BURTRÄSK I FRAMTIDEN	17
VÄRDEFULLA GRÖNYTOR	7	SAMMANFATTNING & RIKTLINJER	18
FÖRBÄTTRINGSOMRÅDEN	8	BARNENS EGNA IDÉER	21
POPULÄRA MOTIONSRUNDOR	9	VAD TYCKER ELEVERNA?	22
FLER SMÅBÅTSPLATSER	10	VAD VILL BARNEN FÖRÄNDRA?	24
LOCKA TURISTER TILL BURTRÄSK	11	SAMMANFATTNING & RIKTLINJER	25
VAD MAN VISAR UPP FÖR BESÖKARE	12	NÄRINGSLIVETS IDÉER	27
OTRYGGA OMRÅDEN	13	VISION BURTRÄSK NÄRINGSLIV 2030	28
FRAMKOMLIGHET	13	HANDLINGSPPLAN	29
ATTRAKTIVA PLATSER FÖR BOENDE	14		

BURTRÄSKARNAS EGNA IDEÉR

Under 2011 bjöd vi in Burträskare att komma och tycka till om sitt framtida Burträsk. Det var en produktiv dag där invånarna fick sätta nålar på kartor, svara på en enkät och lämna in egna förslag om hur de vill se samhället utvecklas i framtiden. Bland annat fick man peka ut områden för nya båtplatser, viktiga mötesplatser, otrygga platser osv. Burträskarnas egna förslag har präglat arbetet med planförslaget. I detta kapitel redovisas delar av vad invånarna tyckte. Förslagen finns i sin helhet på Samhällsbyggnad, Skellefteå kommun.

INVÅNVARINFLYTANDE OCH DIALOG

Att planera ett samhälle är inte helt enkelt. Som planerare har man goda kunskaper och verktyg för att skapa ett långsiktigt hållbart och attraktivt samhälle. Men de som sitter på den djupa kunskapen om samhället, stadsdelen eller kvarteret är ofta de som bor och verkar där i sitt vardagliga liv. Det är väldigt viktigt att de tillåts vara med i den långsiktiga planeringen.

Att arbeta med invånarinflytande i planer är alltså ett sätt att ta in kunskap och bra idéer. Men det är också viktigt för att skapa en välfungerande samverkan och bra dialog med allmänhet. Har man det kan man i större utsträckning undvika dubbelarbete och viktiga frågor hamnar förhoppningsvis inte mellan stolarna. Demokratiskt sett är det viktigt att den grupp som mest berörs av ett beslut också är med och fattar beslutet.

Invånardialog är också ett sätt att ge politiker bättre information och kunskap om ett ärende innan de ska fatta beslut, eftersom det grundats på ett mer genomarbetat förslag som diskuterats med allmänheten.

Det bör förtydligas att de synpunkter som kommit fram i detta resultat inte visar vad alla Burträskare tycker utan bara vad de som svarat på enkäten tycker. Lite mer än 6 % av befolkningen svarade på enkäten.

VARFÖR HAR INTE ALLA FÖRSLAG REDOVISATS?

Många av synpunkterna som kom in berörde sådant som ligger utanför denna plan, till exempel underhåll av kommunala ytor, efterfrågan på mer affärer och liknande. Dessa synpunkter kommer inte att redovisas här eftersom denna översiktsplan är ett visionsdokument för långsiktig utveckling. Det kan vara svårt att veta vad man kan tycka till om i ett sånt här projekt men vi har försökt vara så tydliga som möjligt genom riktade frågor i enkäten. Viss frihet att tolka frågorna har dock funnits och det genererar självklart lite spridda svar.

Det har kommit in väldigt många bra förslag. Vi har tittat igenom dem i arbetsgruppen och använt oss av ideerna och förslagen i planarbetet. Ett förslag har tagits fram och fokus har legat på att stärka nyckelområdena turism, infrastruktur, landskap & grönstruktur samt centrum.

HUR SER MAN VAD SOM ÄR INVÅNAR- FÖRSLAG I PLANEN?

I denna bilaga redovisar vi bara vad Burträskarna önskar. Men i planhandlingen (Ditt framtida Burträsk) har vi markerat de förslag som kommer från Burträskarna själva. Leta efter en orange markering, som i marginalen här, för att se hur Burträskarna påverkat planen.

1. Invånarnas egna idéer

1. Invånarnas egna idéer

VAD TYCKER BURTRÄSKARNA?

Den 18 januari fanns bygg- och miljökontoret på plats i Burträsk för att samla in synpunkter och idéer. Vi hade gjort två olika enkäter, en för barn och en för vuxna. Totalt fick vi in ca 100 ifyllda enkäter varav 40 var elevenkäter och 60 var vuxnenkäter. Utöver enkäterna har det kommit in en handfull brev med synpunkter och förslag på utvecklingen i samhället.

Elevenkäten besvarades av två mellanstadieklasser. Medelåldern på de som svarade på vuxnenkäten var 47 år, det fanns ingen representerad i åldern 20-24 år. 17 stycken var elever på Naturbruksgymnasiet eller Edelvik folkhögskola.

Alla som besökte öppet hus under dagen fick även sätta nålar på kartor som satt i hela lokalen. Här var svarsfrekvensen något högre eftersom frågorna gick relativt fort att besvara och var lätta att ta till sig. I dessa frågor blandas vuxna och elevers svar.

BURTRÄSKARNAS STOLTHET

Vi ville veta vad Burträskarna var mest stolta över i samhället. Karta 1 visar vad besökarna tyckte. Edelvik, Ostens hus, Hembygdsgården, skolan och idrottsplatserna var platser som man kände stolthet över. Smedjeholmen, badplatsen, campingen var andra. Dessutom visade det sig att några kände stolthet över företag, det egna huset osv.



Karta 1: Nålkarta. Vad är man mest stolt över?

VÄRDEFULLA GRÖNYTOR

Invånarna ombads peka ut de grönytor som de tyckte var värdefulla för sig själva och Burträsk. Rekreativ skogen med elljusspåret, hembygdsgården och Smedjeholmen var de som fick flest markeringar. Andra områden var parken vid kyrktjärnen och grönytan norr om reningsverket mot vattnet. Dessa grönytor används flitigt av invånarna och bör rimligen behållas och förvaltas i framtiden.

PARK, ANLÄGGNING, REKREATIONSUTA

- 34 personer tyckte att det saknades en park, anläggning eller annan rekreativsyta i Burträsk. Av de saker som saknades räknades följande upp:
 - 7 personer ville ha en ny park
 - 6 personer ville se förbättringar i centrum med bänkar, belysning, fontän, lekpark, torg, mer grönt.
 - 4 stycken efterfrågade ny cykelväg.
 - 4 personer skulle vilja ha en golfbana i Burträsk.
 - 3 personer ville ha ett promenadstråk längs/till sjön
 - 3 personer ville ha en konstgräsplan, tempererat bad och cykelpark och/eller skatepark.

Andra saker som man ville se var en plogad isbana på sjön, en hockeyrink, fler bryggor vid sjön, ett centralt skidspår och att Smedjeholmen skulle röjas upp för besökare.



Karta 2: Nälkkarta. Värdefulla grönytor.

FÖRBÄTTRINGSOMRÅDEN

Karta 3 till höger redovisar vilka grönområden som enligt Buträskarna kan utvecklas. Ju mörkare grön en yta är ju fler personer tyckte att den behövde förbättras.

FÖRBÄTTRINGSOMRÅDEN INOM PLANOMRÅDET

- 9 personer pekade ut det grönprickiga stråket i kartbilden. De tyckte att man skulle förlänga och förbättra det redan befintliga promenadstråket och satsa på belysning och mer parkbänkar. En idé var att förlänga strandpromenaden från småbåtshamnen till reningsverket och att skapa fler grönytor mot sjön.
- 9 personer tyckte att man skulle öppna upp utsikten mot vattnet på fler ställen.
- Fler parkbänkar var ett återkommande önskemål.
- Flera personer tyckte att grönytan nedanför busstationen skulle kunna bli en fin park och annat förslag om park var ödetomten vid äldreboendet mot småbåtshamnen.
- 3 personer tyckte att smedjeholmen kunde förfinas och att ytan vid campingen skulle vara en bra plats för till exempel en fotbollsplan.
- 3 personer tyckte att man kunde utveckla området vid Kyrktjärnen mer. Till exempel skateramp, boulebanor och att stänga av vägen.
- Enskilda personer hade synpunkter på lite olika platser: Bland annat tyckte nån att Hembygdsområdet kunde förbättras. Andra utvecklingsområden var grönytan söder om Stenindustrin, parkeringen vid



Karta 3: Förbättringsområden

konsum, Ica-tomten, utanför kiosken och i dalen söder om mejeriet. Någon tyckte också att man skulle skapa ett vattenfall från Ostens hus med anslutande naturstig.

FÖRBÄTTRINGSOMRÅDEN UTANFÖR PLANOMRÅDET

- Cykelbana till Åbyn.
- Utveckling av kvarnberget

POPULÄRA MOTIONSRUNDOR

För att få en känsla av vilka gator, cykelvägar, stigar och annat som är populära hos Burträskarna så fick de rita in var de brukade röra sig i samhället när de skulle promenera eller springa. 37 personer valde att rita in sina favoritslingor. Se karta 4 till höger.

Många rör sig längs gång- och cykelvägen efter Långåkersgatan. Likaså vid Kyrktjärnen, Kamvägen och Skolgatan. Det finns ett längre stråk runt Västomsundet där motionärerna är oskyddade trafikanter längs största delen av sträckan.



Karta 4: Populära motionsrundor

FLER SMÅBÅTSPLATSER

Burträsk ligger väldigt fint beläget vid sjön Burträsket. Många av de som bor i samhället är intresserade av fiske och naturaktiviteter. Idag finns en småbåtshamn i viken, sydväst om badplatsen. Det finns även ett par privata småbåtsanläggningar/bryggor längs strandlinjen. Vi ville utreda möjligheten till ytterligare småbåtsplatser. Burträskarna fick därför peka ut önskemål om var sådana skulle kunna ligga. Här fick man markera fler än ett ställe som attraktivt för småbåtsplatser. 52 markeringar gjordes.

Många tyckte att man vid marinan eller i anslutning till den skulle kunna utveckla fler småbåtsplatser. Många pekade ut campingen som ett lämpligt område och flertalet platser pekades ut längs norra stranden.



Karta 5: Fler småbåtsplatser

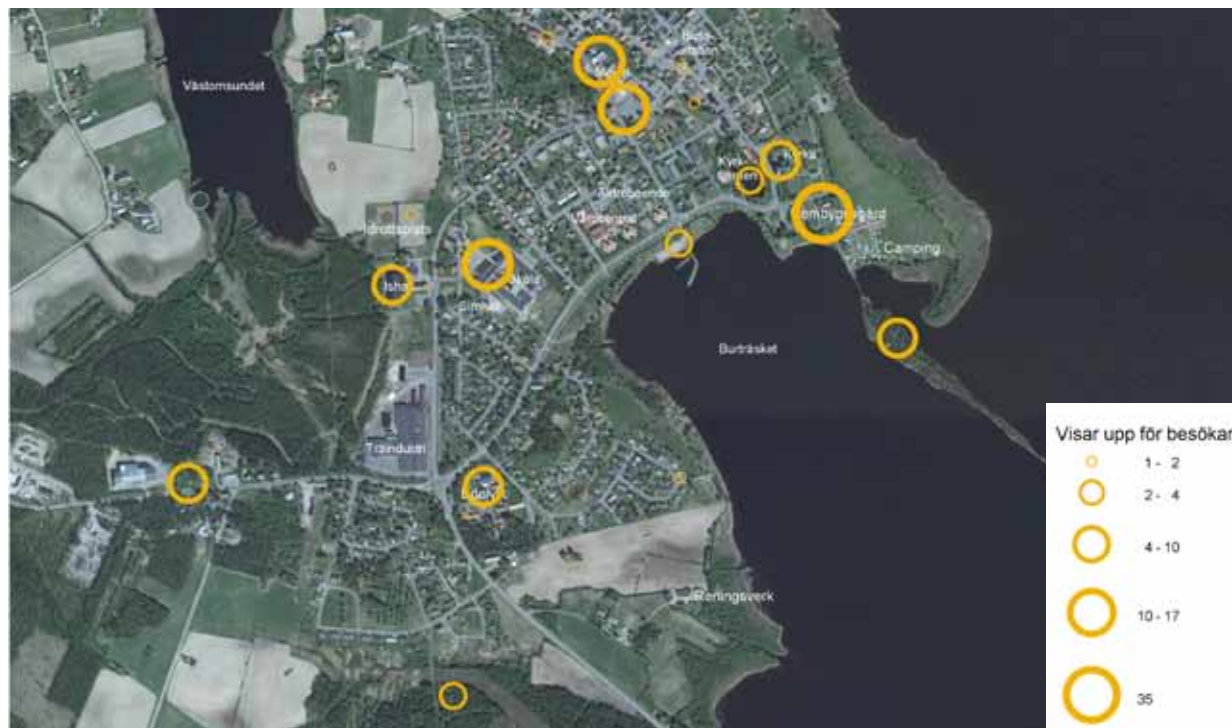
1. Invånarnas egna idéer

Gula blommor/buskar, Gula WB-flaggor i alla infarter till Burträsk. Det ska märkas att man kommit till WB-ostens förlovade bygd. Gula gång/cykelvägar. Gula kajplatser, båtplatser utformade som ostbitar, ostfontän, ostlekpark mm.

- kajplatser, båtplatser utformade som ostbitar, ostfontän, ostlekpark mm.
- Fisketurism
- Bra övernattningsmöjligheter året runt.
- Grönytor, gator och vägar måste underhållas.
- Förslag till tempererat bad och utveckling av den befintliga badplatsen. Långnäset som ligger utanför samhället är en lång fin sandstrand som kan locka.
- Bättre skyltning för visa vad som finns och sätta upp en informationstavla vid infarten till Burträsk.
- Strövområden runt sjön. Utveckla campingen.
- Ploga upp skidspår på sjön.
- Fler sommarstugeområden.
- Utveckla kajen, där borde det finnas ett stort trädäck för folk att fika/äta på vid sjön
- Utnyttja naturskönheten i Burträsk på ett bättre sätt.
- Bro till Långnäset över sundet.
- Konstgräsplan.

AKTIVITETER SOM LIGGER UTANFÖR DENNA PLAN

- Fungerande Vårdshus, fler affärer
- Sommarkurser på Edelvik.
- Återuppta klassiker, som t.ex Burträsket Runt Kalv-



Karta 6: Nälkarta. Vad man visar upp för sina besökare

sträskloppet på cykel. 24-timmarssim på badhuset. Terrängloppet från Ljusvattnet.

- Teman: Ost, Snö, Vildmark, Fiske, Tystnad. Dessa teman kräver entreprenörer, boenden, matupplevelser.
- Stötta föreningslivet genom att hjälpa föreningar att genomföra engagemang typ återuppliva kalvträskloppet etc.
- Utveckla ekoturismen runt orten där samhället kan utgöra navet.

VAD MAN VISAR UPP FÖR BESÖKARE

Karta 6 ovan redovisar vad Burträskarna väljer att visa för besökare. Barnen visar främst upp sina favoritplatser skolan, idrottsplatsen och kiosken. Andra områden som Burträskarna gärna visar upp är hembygdsgården, Edelvik folkhögskola, Ostens hus och Kyrkområdet med kyrktjärnen. Smedjeholmen finns också med i toppen av besöksmål man väljer att visa upp.

FINNS DET OTRYGGA OMRÅDEN?

Vi ville veta om det fanns några områden i Burträsk som kändes otrygga och lite läskiga. De flesta kände sig trygga överallt i samhället men 15 personer svarade att de kände sig otrygga på olika platser. I diagrammet ovan redovisas dessa platser. Främst är att man tycker det är dålig belysning i samhället, här lyfts strandpromenaden vid småbåtshamnen upp som det tydligaste exemplet. Man lyfter även avsaknaden av en gång- och cykelväg mot Åbyn, dit många färdas som oskyddade trafikanter i trafiken.

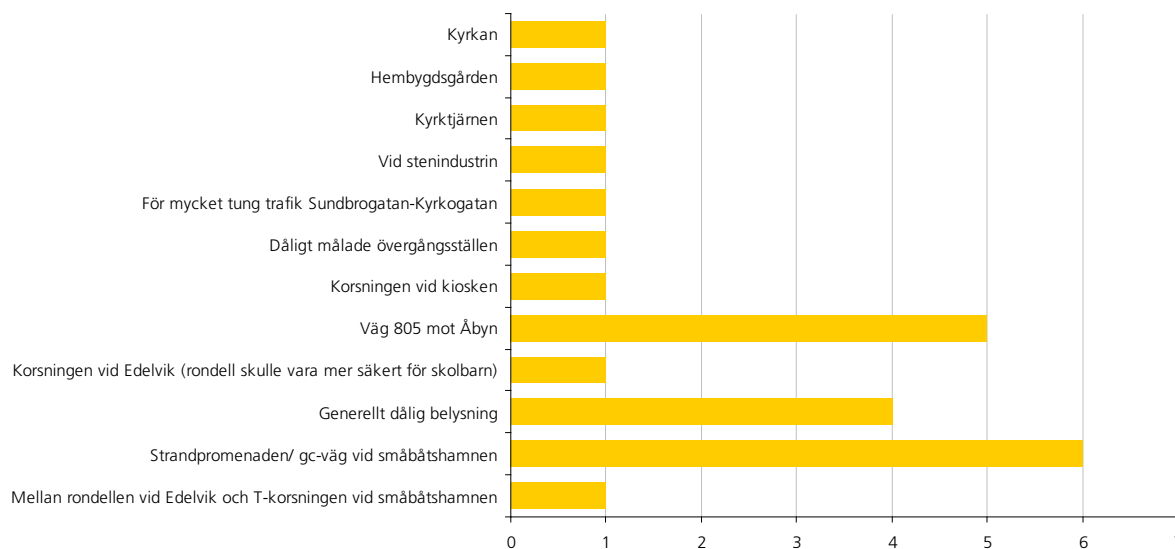


Diagram 1: Otrygga platser i Burträsk

KAN MAN TA SIG FRAM OBEHINDRAT?

Vi ville veta om det fanns några tillgänglighetsproblem som inte redan är synliga hos kommunen. 25 personer ansåg att de inte kunde ta sig fram obehindrat i Burträsk. Det mesta berörde gång och cykelvägnätet, inom samhället och 15 personer lyfte avsaknaden av gång- och cykelväg mot Åbyn. Specifika platser som lyftes fram var:

- korsningen vid edelvik.
- knappt befintlig trottoar från kiosken längs köpmangatan.



Bild 2: Cykeltrafikanter tvingas ut i biltrafiken

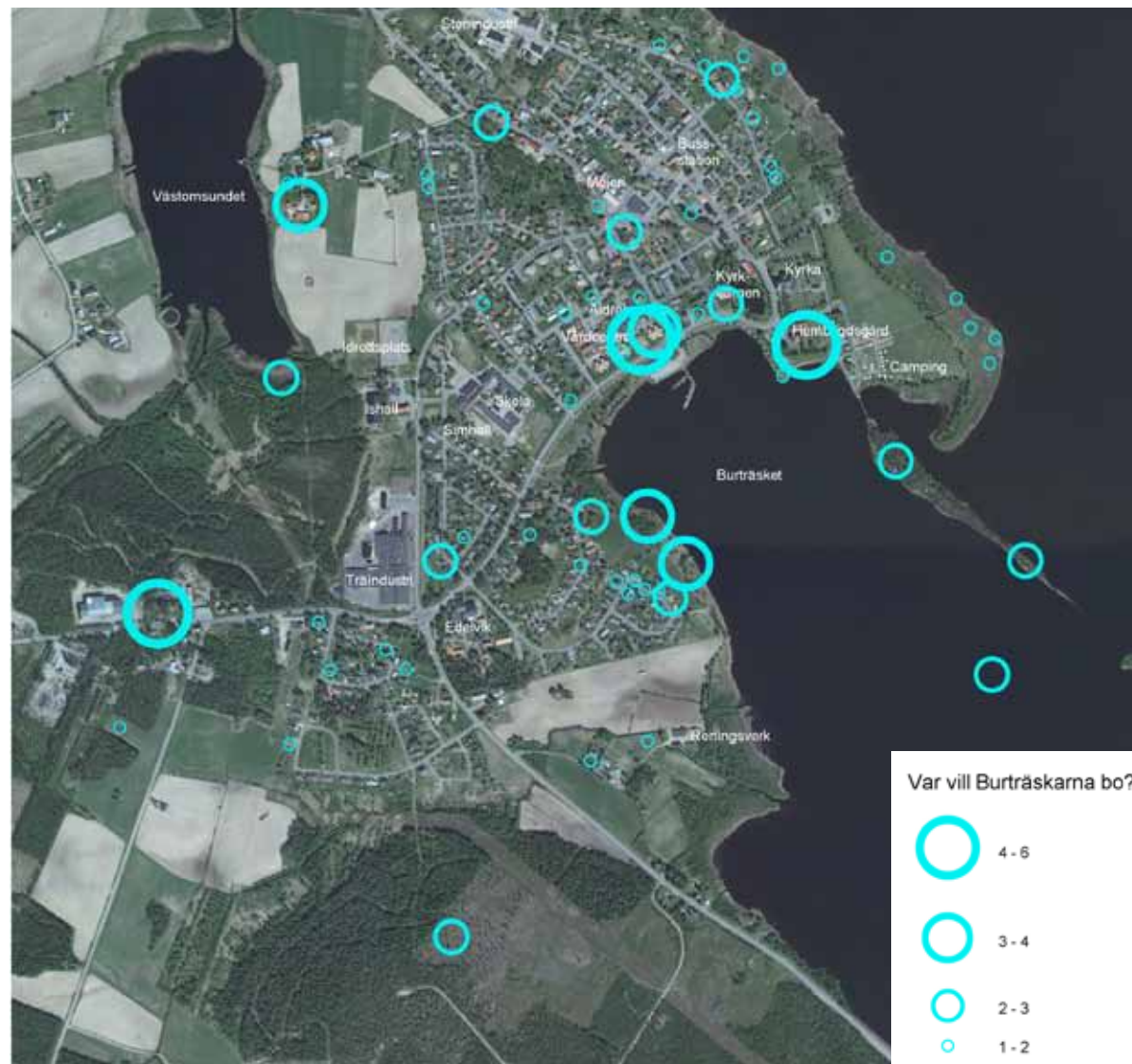
1. Invånarnas egna idéer

ATTRAKTIVA PLATSER FÖR BOENDE

Vi var intresserade av att veta var Burträskarna själva skulle kunna tänka sig att bo, vilka platser som är attraktiva enligt dem.

Många vill gärna bo nära vattnet både längs Burträsket och Västomsundet. Många valde också att peka ut sina egna hus som den platsen man helst ville bo på.

Många av barnen ville bo på badplatsen. Några ville bo på smedjeholmen och även mitt i sjön. De pekade också ut ett gammalt förfallet hus längs väg 304.



Karta 7: Nälkarta. Var vill Burträskarna bo?

CENTRUM

Vi ville veta vilka områden i centrum som Burträskarna är nöjda med. Här blev det tydligt att vad Burträskarna uppfattar som centrum handlar mkt om de mötesplatser som finns i samhället. När invånarna ombads göra en avgränsning på centrum blev det geografiska området lite mer samlat men ändå lite större än vår egen uppfattning, se karta 8. Vi frågade om finaste platsen i centrum och fick ganska många svar runt hela samhället.

Det har längs arbetets gång blivit allt mer tydligt att centrum (främst längs vasabrogatan och kamvägen) och är det området där folk vill se den största fysiska förändringen. Det handlar främst om att få in mer grönska, planteringar och prydnader. Idag karaktäriseras centrum av breda vägar och korsningar. Skalan och mängden asfalt känns överdimensionerat i förhållande till antal invånare och storlek.

VILKA FÖRÄNDRINGAR VILL BURTRÄSKARNA SE I CENTRUM?

Bild 2 på nästa sida redovisar de mest återkommande orden när invånarna skulle tycka till om sitt centrum. Här redovisas en sammanfattning av förslagen:

- Mer grönska, mera träd, planteringar, belysning och prydnader.
- Tydligare trottoarer, vägstreck, linjer.
- Genomtänkt lösning av centrum.
- Ett levande torg där man kan samlas, få information, kartor över samhället, en samlingspunkt. Mera rumsliknande planering. Det måste bli mer inbjudande att



Karta 8: Avgränsning av centrum och fina platser

SAMMANFATTNING OCH RIKTLINJER FÖR PLANEN

I karta 9 redovisas många av de svar som kom in från Burträskarna. Kartan är full av information och kanske svårläst men genom att titta på de kluster som skapats av alla svar (ringar) så får man en ganska bra bild hur invånarna rör sig i samhället och vilka områden man känner mest för och vill utveckla.

VIKTIGA OMRÅDEN

Burträskarna är stolta över sin sjö och att de bor vackert omgivet av vatten med vacker natur med fina utblickar. Men när de svarade på vilka områden man kände mest stolthet över och vad man ville visa upp för besökare så var det inte sjöläget, och den vackra naturen utan mer konkreta platser/landmärken. De strandnära platserna man valde att visa upp och kände stolthet över var främst Smedjeholmen och Hembygdsgården.

Man ser några ganska tydliga stråk om man tittar på karta 9. De svarta pilarna visar att Burträskarnas favoritplatser går i en ganska koncentrerad cirkel mellan de centralare delarna. Till och från dessa områden ska det vara lätt att röra sig och skyltning är bra för både boende och besökare.

Många av de utpekade favoritplatserna kan utvecklas enligt Burträskarna. Mer grönt och fler parker efterfrågas i centrum och de blå pilarna i kartan visar hur rörelsemönstret i samhället kan utvidgas mer.

Ett nytt gångstråk längs norra stranden har föreslagits

av många, grönytan nedanför busstationen föreslås också göras till en park. Idag finns det en byggrätt på denna yta och närheten till centrum är väldigt bra. Det är bra om denna får finnas kvar för en eventuell exploatering i framtiden.

VAR VILL BURTRÄSKARNA BO?

I frågan om vilka platser som var attraktiva för nya bostäder pekade Burträskarna ut en hel del platser längs vattnet. Om man skulle tillåta nya bostäder längs vattnet så skulle man också minska allmänhetens tillgång och ta bort det som gör platserna attraktiva från första början. Att skapa strandnära boende i Burträsk redan befintliga struktur är inte helt lätt då man snarare vill lyfta fram vattnet för de som bor där än privatisera det för några få.

Det finns kanske platser utanför samhällets kärna som kan tänkas intressanta för strandnära boende. Norr om Burträsk invid gamla badplatsen finns ett sådant område som kan reserveras för bostäder i framtiden. I samband med planen om Landsbygdsutveckling i strandnära lägen så ska kommunen titta på om det är möjligt med bostäder längs Burträsket. Idag finns det ett område med lediga tomter på Solbacken. Detta ska finnas kvar. Kommunen ska i planen också se över markanvändningsbestämmelserna i gällande generalplan för att se om de stämmer överens med dagens behov.

RÖRELSEMÖNSTER I BURTRÄSK

Många rör sig längs gång- och cykelvägen efter Långåkersgatan. Likaså vid Kyrktjärnen, Kamvägen och Skolgatan. Det finns ett längre stråk runt Västomsundet där

motionärerna är oskyddade trafikanter längs största delen av sträckan. Motionsslingorna skiljer sig något från de områden Burträskarna lyft fram som finast och som de känner mest stolthet över.

CENTRUM

Centrum är det området där folk vill se den största fysiska förändringen. Det handlar främst om att få in mer grönska, planteringar och prydnader. Idag karaktäriseras centrum av breda vägar och korsningar. Skalan känns överdimensionerad i förhållande till antal invånare samhällets storlek. Centrums avgränsning ser ganska olika ut beroende på vem som tillfrågas, se karta 8. De flesta har ringat in korsningen vid Coop och Kiosken. Sen är spridningsområdet lite olika.

RIKTLINJER

- LANDSKAP OCH GRÖNSTRUKTUR - Skapa flera naturliga knutpunkter till sjön och tillgängliggör den på ett bättre sätt för både allmänhet och besökare. Skapa ett stråk längs norra stranden och mer kopplingar mellan de viktiga grönområdena/favoritplatserna. Grönytan nedanför busstationen bör utvecklas som en tillfällig park, men byggrätten ska finnas kvar. Skapa en bättre koppling från Kamvägen längs Vasabrogatan mot vattnet, med koppling mot nya stråket längs norra stranden.
- TURISM - UTVECKLING längs vattnet och campingområdet ska lyftas fram i planförslaget. Skyltning underlättar både för besökare och invånare.
- BOSTÄDER - Kommunen ser positivt på centralt boende och omvandling av gamla tomma lokaler till bostadsändamål. Det kan skapa mer liv och rörelse

centralt. Markanvändningen ses över och riktlinjer tas fram i planförslaget. Om det finns lämpliga strandnära lägen för nya bostäder, som inte inkräktar på allmänhetens tillgång till vattnet, så ska dessa lyftas fram.

- **INFRASTRUKTUR** - En gång- och cykelväg mot Åbyn är positivt för alla oskyddade motionärer som går/ springer Västomsundet runt.
- **CENTRUM** - Ge förutsättningar till en tydligare centrumstruktur. Med hjälp av grönska kan man minska den infrastrukturella överheten i rummet.

Vad tycker Burträskarna?

- Burträskarnas stolthet
- Finaste platsen i centrum
- Visar upp för besökare
- Värdefulla grönytor
- Förslag till småbåtsplatser
- Grönytor med potential
- Grönstråk med potential
- Rekreativstråk

Slutsatser utifrån kartan

- ➡ Utvecklingsområde
- ➡ Stråk





2. Barnens egna idéer

VAD TYCKER ELEVERNA?

Den enkät som vi skapade för eleverna på Björnåkerskolan är mer anpassad till en mellanstadieelevs verklighet. Det som är väldigt tydligt är att fokus för barn ligger mer på aktiviteterna som finns att utöva på en plats. Man strosar mest troligt inte en park bara för att den är vacker, utan man har ett mer uttalat syfte med sitt besök.

45 elever svarade på enkäten, varav 24 tjejer och 21 killar. 29% (13) av eleverna bodde i Burträsk och 69 % bodde utanför. Det hade kanske varit önskvärt att fler barn bott i samhället för att få mer underlag av de som befinner sig i samhället båda dagtid och kvällstid.

Vi ville försöka få en känsla av var barnen rörde sig i samhället, vilka områden de gillade bäst och vilka områden de gillade sämst. Vi ville få en fingervisning i vad som skulle kunna utvecklas och förvaltas i framtiden utifrån barns behov och önskemål.

Det fanns en hel del i enkäten men några av dem fick så dålig svarsfrekvens att vi har valt att inte redovisa dem här. Exempel på dessa var vilken väg man tog till skolan, om det kändes tryggt att ta sig till skolan och om det fanns några läskiga platser.

DET BÄSTA OCH SÄMSTA MED BURTRÄSK

Vi frågade vad eleverna tyckte var bäst med Burträsk. Överlägset var kiosken och alla kompisarna som finns där. Därefter kom badhuset och Burträsket. Eleverna tyckte också att det var bra att det var nära överallt. Sen pekade man ut olika platser bra platser som badhus,

badplatsen, idrottsplatserna, Konsum, Tjärnbacka och skolområdet. Det sämsta med Burträsk var skolan, se diagram 2, att det fanns lite affärer, dåliga bussförbindelser till stan och Bygdsiljum. Man tyckte det fanns en del läskiga hus och att det var dålig belysning.

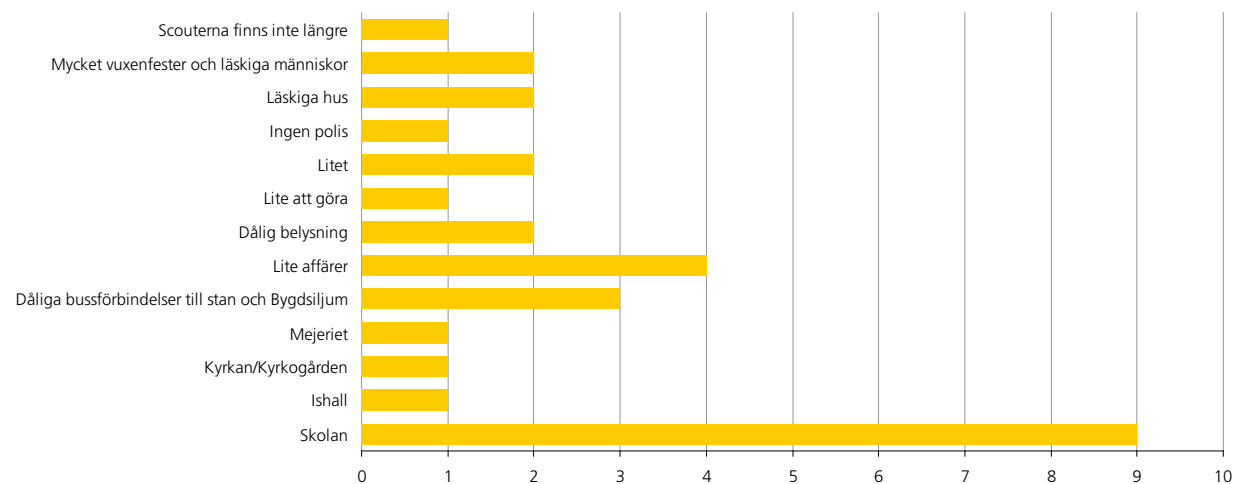


Diagram 2: Det sämsta med Burträsk

VAD VILL BARNEN FÖRÄNDRA?

Vi frågade eleverna vilka förändringar de skulle vilja se i Burträsk. 15 elever ville se mer affärer och i det stora hela var det mer aktiviteter som efterfrågades. Det är inte kommunens jobb att starta fler affärer, ansvaret för upprustning och renovering av befintliga

lokaler ligger på fastighetsägarna. Det är dock viktigt att lyfta elevernas synpunkter och många berörde just sådana frågor som kommunen inte äger. Vi redovisar några exempel nedan, både inom och utom kommunens ansvar:

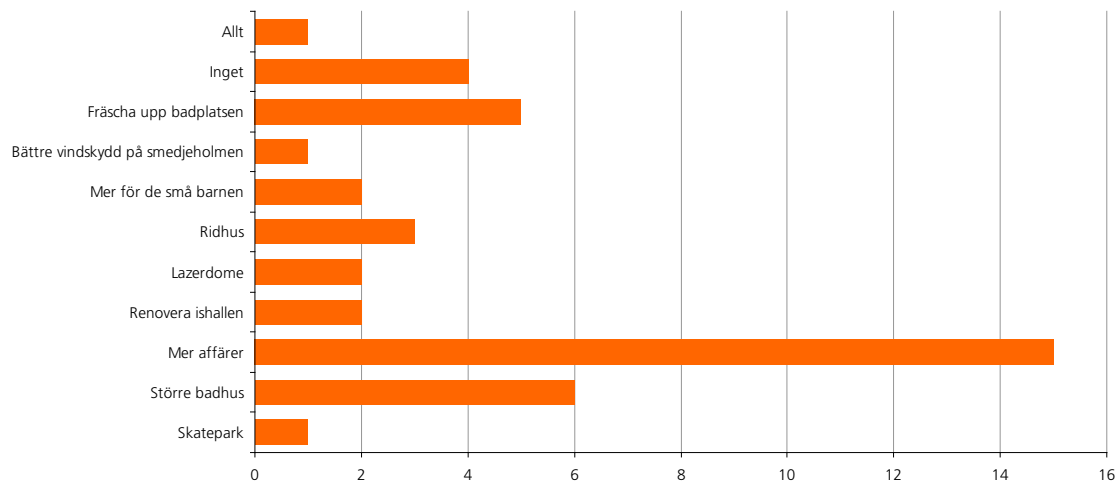


Diagram 3: Vad eleverna vill ändra på

SYNPUNKTER SOM KOMMUNEN KAN STYRA

- Renovera isladan
- Jag skulle vilja bygga ut badhuset till en 25 m bas-säng. Försöka skaffa lazerdome
- Mera saker för barn. Om det kommer mera sånt skulle fler familjer flytta hit.
- Konstgräs på IP. Kanske ett tält med konstgräs och läktare.
- Mer bussar på helgen osv...
- Trottoarna skulle behöva fixas och mer gatlysen
- Fräscha upp badplatsen
- En ridanläggning
- En gång- och cykelväg mellan Åbyn och Burträsk
- Synpunkter utanför kommunens ansvar
- Ha mer aktiviteter för ungdomar
- Ett CK
- Bygga om gamla Ica till ett köpcentrum
- Att det ska vara större
- Jag skulle bygga en betongpark som man kan cykla och skejta i.
- Jobb behövs för båda könen

VAD VILL BARNEN FÖRÄNDRA?

Vi frågade eleverna vilka förändringar de skulle vilja se i Burträsk. 15 elever ville se mer affärer och i det stora hela var det mer aktiviteter som efterfrågades. Det är inte kommunens jobb att starta fler affärer, ansvaret för upprustning och renovering av befintliga lokaler ligger på fastighetsägarna. Det är dock viktigt att lyfta elevernas synpunkter och många berörde just sådana frågor som kommunen inte äger. Vi redovisar några exempel nedan, både inom och utom kommunens ansvar:

Synpunkter som kommunen kan styra

- Renovera isladan
- Jag skulle vilja bygga ut badhuset till en 25 m bas-säng. Försöka skaffa laserdome
- Mera saker för barn. Om det kommer mera sånt skulle fler familjer flytta hit.
- Konstgräs på IP. Kanske ett tält med konstgräs och läktare.
- Mer bussar på helgen osv...

- Trottoarna skulle behöva fixas och mer gatlysen
- Fräscha upp badplatsen
- En ridanläggning
- En gång- och cykelväg mellan Åbyn och Burträsk

Synpunkter utanför kommunens ansvar

- Ha mer aktiviteter för ungdomar
- Ett CK
- Bygga om gamla Ica till ett köpcentrum
- Att det ska vara större
- Jag skulle bygga en betongpark som man kan cykla och skejta i.
- Bygga om gamla Ica till ett köpcentrum
- Jobb behövs för båda könen

VAR TRÄFFAS BARNEN PÅ FRITIDEN?

26 elever svarade på frågan om var de träffas på fritiden, se karta 10 på nästa sida. De flesta rör sig runt skolområdet, där det finns både fotbollsplan, idrotts-hall, hockeyrink och badhus. Kiosken, badplatsen och smedjeholmen är också exempel på platser att träffas och umgås.

VAR TRÄFFAS BARNEN UTOMHUS

- PÅ SOMMAREN?

Även på sommartid träffas barnen på skolområdet och vid fotbollsplanen. Kiosken är en tydlig mötesplats och även olika platser i centrum. Badplatsen, campingen och smedjeholmen är också tydliga platser som barnen besöker. Många barn besöker såklart sina kompisar också.

VAR TRÄFFAS BARNEN UTOMHUS

- PÅ VINTERN?

Barnen besöker badhuset och ishallen mest under vintern. Kiosken och konsum är också populära mötes-platser. Skidåkning och pimpling förekommer också.

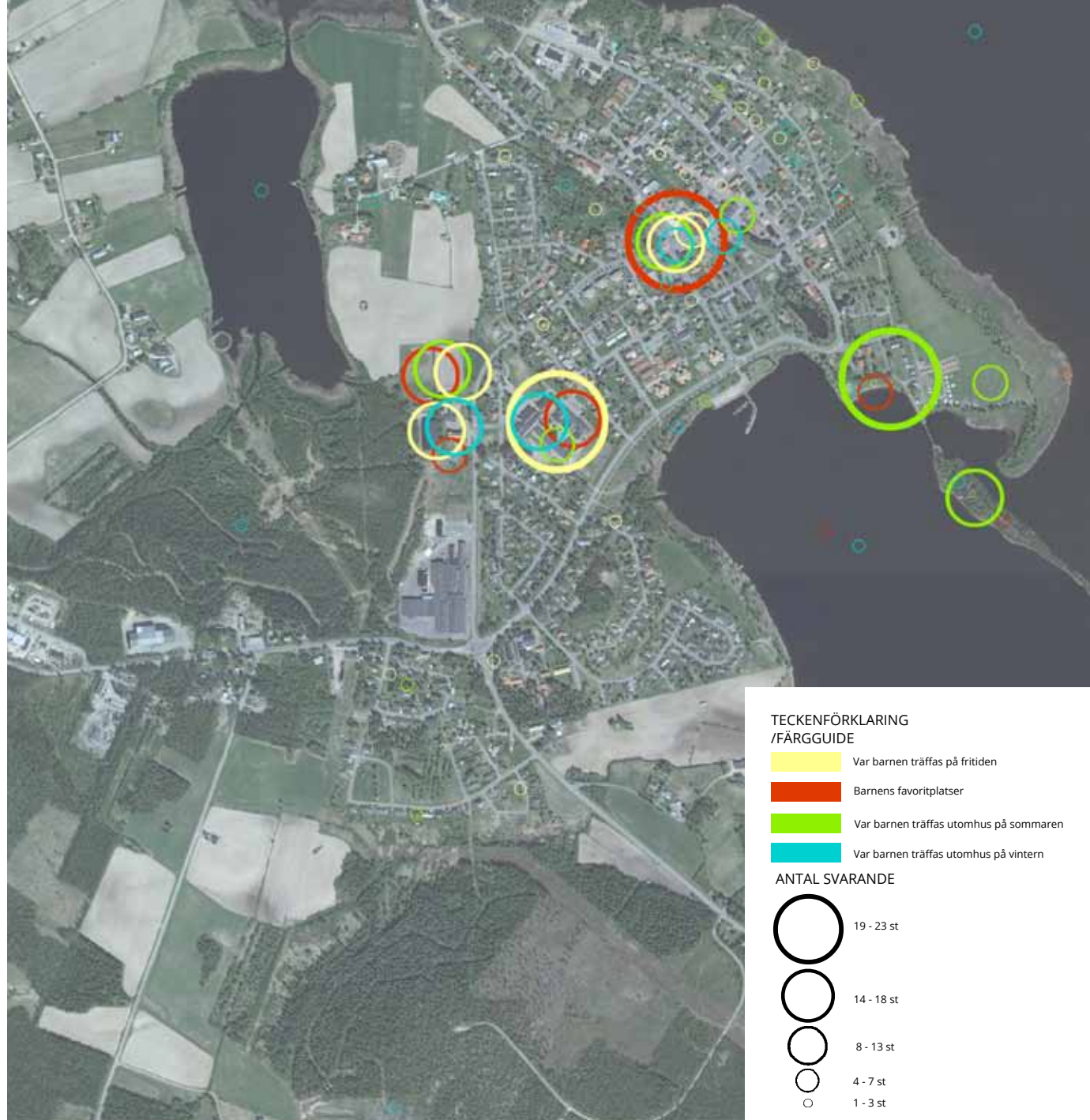
SAMMANFATTNING OCH RIKTLINJER FÖR PLANEN

Genom att studera karta 10 så ser man ganska tydligt vilka platser som barnen besöker på sin fritid. Det är platser som erbjuder någon form av tjänst eller aktivitet. Mellan och till dessa områden är det viktigt med säkra gång och cykelvägar. Det bör studeras i planen.

Kiosken är en viktig möteplats för ungdomarna. Ur trygghetssynpunkt men även för trivseln är det viktigt att skapa en plats där man kan umgås utom fara för bilar och annan trafik.

Kommunen anser liksom barnen i Burträsk att det är viktigt att en gång- och cykelväg kommer till stånd mellan Åbyn och Burträsk. Därför är det viktigt att lägga in ett vägreservat för det i planen. Trafikverket är väghållare.

Vad gäller barnens önskan om mer affärer och andra näringsverksamheter så kan kommunen vara positiva till en sådan utveckling. Men för att mer affärer ska öppna i Burträsk så krävs det entreprenörer som vill satsa. Men det är viktigt att planlägga och möjliggöra sådana initiativ om behovet skulle uppkomma. Kommunens jobb är att underlätta och uppmuntra entreprenörskap i hela kommunen.



Karta 10: Var träffas barnen utomhus?



3. Näringslivets idéer

VISION BURTRÄSKS NÄRINGS LIV 2030

Under hösten 2013 genomfördes en workshop i Burträsk där representanter från näringslivet bjöds in för att ges möjlighet att tycka till om sitt framtida Burträsk. Till mötet kom 5 personer men en hel del blev sagt och nedan redovisas resultatet. Kommunen hoppas att fler tankar och synpunkter om näringslivet kommer in under samrådet.

- Mötesdeltagarna började med att fundera enskilt och presenterade sedan sina tankar om hur de vill och tror att näringslivet ser ut 2030 i Burträsk :
- Bas i nischat småföretagande (kommer fortfarande vara viktigt!)
- Fler företag så man klarar konjunktursvängningar
- Tillverkningsindustri -trä kommer fortfarande att vara viktig
- Besöksnäring och turism bör fungera som ett komplement till tillverkningsindustri
- Tjänstenäringen är vi ej så duktiga på nu... Burträsk är en god boendemiljö- fler borde kunna jobba hemifrån eller kunna pendla
- Ostkluster!
- Småskaligt= genomgående. Kvalitet!
- Samarbete, samverkan mellan företagen "Gnosjö-anda"
- Små specialiserade företag - allt från hantverk till företagstjänster
- Stark företaganda genom samverkan -finns redan

men kommer bli mer

- Vacker bygd - bör ta till vara på detta, t.ex. genom bebyggelse i strandnära lägen; hotell, restaurang etc.
- Västerbottensost-mecka! Andra företag ska också kunna spinna vidare på detta: VB-macka på värds- huset, special-disk på Coop etc. Symbol för Burträsk, typ "dalahäst" men tänk ost-tema. Viktigt att bygga stolthet på orten!
- Besöksmål; paketering -typiskt svenskt, t.ex. utöka midsommarfirandet
- Landsbygden kommer gå mot en storhetstid. Städerna kommer i och för sig fortfarande ha inflyttning men landsbygden kring Skellefteå och Umeå kommer att vara viktig i form av livsmedelsproducent till staden
- Helhetsperspektiv: nätverkande -regionen i stort
- Funktionell samverkan stad och land! Småföretag kommer att vara viktiga
- Fler äldre - nischade produkter och tjänster till äldre befolkning
- Rekreation, turism fortfarande viktigt (komplement till stora städer)
- Kultur och utbildning -berättande, historieberättare
- Unika, nischade företag - fortsatt starka
- Samverkan -företag bör inse att man kan tjäna på samarbete
- Utbildning utvecklas, t.ex. i trä, hantverk -koppling till näringslivet på orten. Kvalitet!
- Starkt föreningsliv -då lockas fler hit
- Nischade företag på en global marknad -kvalitet

- Bygg vidare på kulturlivet -det sociala hör ihop med näringslivet
- Jakt, fiske, natur- turism
- 2030: Sjön är centrum!
- Hälsa och välmående -spa
- Tjänstenäring -distans "högteknologi mitt i naturen"

Efter gemensamma diskussioner och sammanfattning av representanter från Skellefteå kommun blev slutsatsen:

UTGÅNGSPUNKT

Burträsk attraktionskraft bygger på livskvaliteten och det på genuina som platsen står för.

VISION

År 2030 har Burträsk ett livskraftigt och nischat småföretagande, sprunget ur företagare- och hantverkstraditionen.

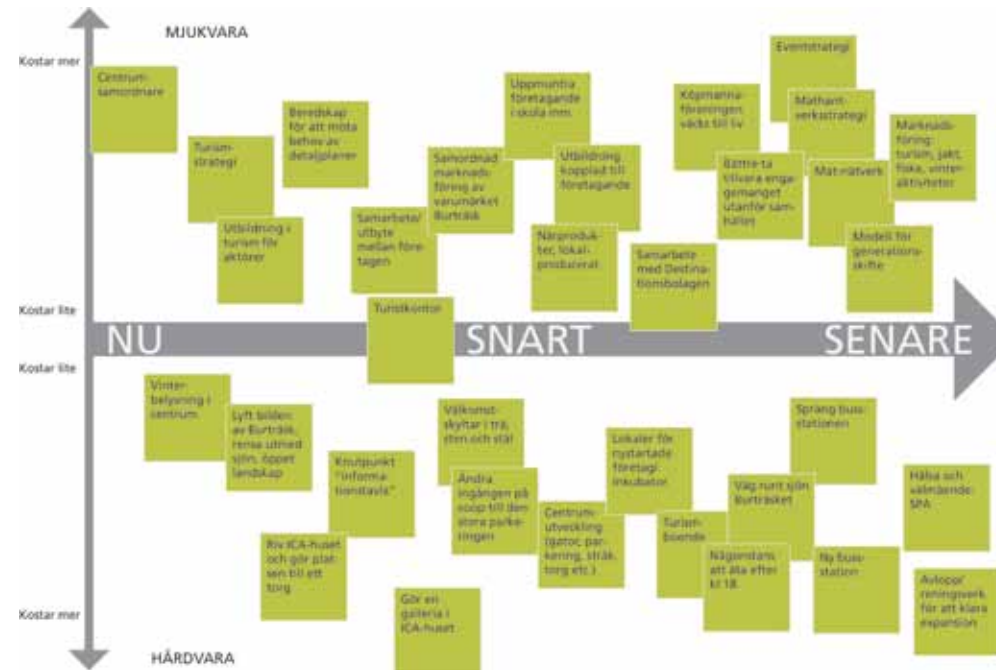
Tillverkningsindustrin, inte minst inom trä, är fortsatt stark. Turismnäringen baserat på rekreation och mathantverk växer. Det gör även antalet kvalificerade tjänster, delvis utförda på distans från Burträsk, och framförallt riktade mot externa marknader.

Näringslivet kännetecknas av ett tätt samarbete mellan lokala aktörer, och fokus på utbyte med den omkringliggande regionen.

HANDLINGSPLAN

Mötesdeltagarna funderade enskilt och presenterade sedan sina tankar kring vad som behövs för att nå visionen. Idéerna sorterades sedan in på en "road map" baserat på när i tid de borde genomföras, hur stora kostnader de kan tänkas medföra och ifall de kunde ses som "hårdvara" (vägar, byggnader etc.) eller "mjukvara" (samverkan, utbildning etc.). Se bild.

- Turismstrategi
- Utbildning i turism för aktörer
- Centrumutveckling: gator, parkering, planteringar, stråk
- Vinterbelysning i centrum
- Beredskap för att möta behov av detaljplaner
- Utbildning kopplat till företagande (gymnasieutbildning/yh)
- Skapa nätverk/utbyte mellan företagen
- Uppmuntra företagande i skola
- Modell för generationsskifte
- Samlingspunkt med informationstavla - event, företag, etc. (större än en undangömd anslagstavla)
- Välkomstskyltar i trä, sten och plåt - utveckla entréerna
- Samordnad marknadsföring av varumärket Burträsk
- Centrumledare
- Väg runt sjön
- Tomter runt sjön för boende och rekreation (kultur etc.)



- Mer öppna landskap runt Burträsk och sjön, lyfta vyn av Burträsk - rensa runt sjön
- Marknadsföring av Burträsk
- Lokaler för nya företag (inkubator, växthus, företags hotell, kontorshotell)
- Turismboende
- Matnätverksstrategi
- Utbildningar inom kultur
- Infrastruktur kring parkeringar (inte minst skyltning)

kopplat till turismnäringen

- Anpassa avlopp och reningsverk till växande befolkning och verksamheter
- Eventstrategi
- Köpmanaförening väcks till liv
- Spräng busstationen
- Bygg en ny busstation
- Riv Ica-huset och gör det till torg
- Samarbete med destinationsbolagen

