



Ditt framtida Burträsk

Fördjupning av översiktsplanen
för Skellefteå kommun

Laga kraft 2016-03-16

Fördjupning av översiktsplanen för Skellefteå kommun:

DITT FRAMTIDA BURTRÄSK

Projektledare: Rebecca Bohman

Projektgrupp: Elisabeth Berggren, Elin Blom, Mikael Carlsson, Linnea Hagenbjörk, Lars Hedqvist, Thorbjörn Johansson, Zandra Nordin, Harriet Wistemar

Politisk styrgrupp: Kommunstyrelsen

Foto framsidan: David Wiksten

Illustrationer: Rebecca Bohman, Johan Marklund, Emma Wester, Malin Winblad

Tjänstemän från kommunens förvaltningar har deltagit i framtagandet av handlingarna

INNEHÅLL

BESLUT OCH YTTRANDE	4	Västerbottensost besökscenter	26	Miljö kvalitetsnormer	44
KOMMUNFULLMÄKTIGES BESLUT	5	Busstationen	27	Sulfidjord/Svartmocka	44
LÄNSSTYRELSENS YTTRANDE	6	Kultur och natur gör Burträsk unikt	27	Radon i inomhusluft	45
1. INLEDNING	9	UTBILDNING	28	Skyddsavstånd till industrier och andra verksamheter	46
VAD ÄR EN FÖRDJUPAD ÖVERSIKTSPLAN?	10	Edelviks folkhögskola	28	Avloppsreningsverket	46
ÖVERGRIPANDE MÅLBILD	11	Naturbruksgymnasiet i Åbyn	28	Bensinstationer	46
TIDIGARE PLANERING	11	KOMMUNAL SERVICE	29	Avstånd till anläggningar med djurhållning	46
MILJÖMÅL	12	Omsorg och vårdboende	29	Förorenad mark	46
BARN- OCH UNGDOMSPOLITISKT PROGRAM	13	Skola och förskola	29	Renskötsel/Riksintresse	46
BURTRÄSK I ETT FOLKHÄLSOPERSPEKTIV	13	Idrott, kultur och bibliotek	29	3. ETT CENTRUM I UTVECKLING	49
INVÅNARINFLYTANDE OCH DIALOG	14	VATTEN	30	ETT LEVANDE CENTRUM	50
DIALOG I BURTRÄSK	14	Vattendirektivet	30	Fler mötesplatser i centrum	51
DET GEMENSAMMA ANSVARET	14	NATURLJÖ	32	Centrumstråket Köpmangatan	52
2. PLANFÖRSLAG	17	GRÖNSTRUKTUR	34	Torgbildning	54
BURTRÄSK SOM ETT VIKTIGT NAV		Grönstruktur i Burträsk	35	Vasabrogatan	55
I SKELLEFTÉÅ KOMMUN	18	KULTURLJÖ	38	För besökaren	55
FEM NYCKELFRÅGOR	20	TRAFIK	39	4. GENOMFÖRANDE (NYTT)	57
BOSTÄDER	22	Gång och cykelvägnät	39	ÖVERSIKTSPLANEN ÄR VÄGLEDANDE	58
VERKSAMHETER	24	Kollektivtrafik	39	UPPFÖLJNING AV FÖRDJUPNINGEN AV ÖVERSIKTSPLANEN I BURTRÄSK	58
Handel	24	Biltrafiknät	39	AVGRÄNSNING FÖR GENOMFÖRANDET	58
Industri	24	Entréer	40	FORTSATT PLANARBETE/UTREDNING	58
Kontor och småföretagande	24	TEKNISK FÖRSÖRJNING	42	Pågående arbete	59
TURISM OCH KULTUR	26	Dagvatten	42	Prioriteringsordning för genomförande	59
Campingen och Hembygdsområdet	26	Vatten och avlopp	42		
Berättandets bygd, Konst och		Fjärrvärme	42		
		Avfall	43		
		Vattenkraftsreglering av Burträsket	43		
		HÄLSA OCH SÄKERHET	44		
		Buller	44		
		Vägtrafikbuller riktvärden	44		

Beslut och yttrande

Här redovisas länsstyrelsens granskningsyttrande samt kommunfullmäktiges beslut om antagande, i enlighet med 3 kap 16 § PBL.



§ 22 Dnr KS 2015-000958 212

Fördjupad översiktsplan för Burträsk inom Skellefteå kommun, antagande

Sammanfattning

Samhällsbyggnad anför att kommunstyrelsen beslutade 2009-11-25 att ge uppdrag åt dåvarande bygg- och miljökontoret att ta fram en fördjupad översiktsplan för Burträsk samhälle. Syftet med planen är att spegla burträskarnas behov och syn på samhällsutveckling, alltså vad som bör utvecklas och hur det ska ske. Genom att se området som en helhet skapas förutsättningar för en sammanhållen planering och en långsiktigt hållbar tätortsutveckling för Burträsk.

Planen visar en huvudstrategi för utvecklingen av orten, mark- och vattenanvändningen i området samt planförslag för framtida utformning av centrum i Burträsk.

Planen ska utgöra ett samlat kunskapsunderlag och fungera som ett redskap att använda i efterföljande detaljplanering, bygglovprövning, tillståndsgivning och andra beslut som rör mark- och vattenanvändningen i Burträsk.

Under granskningen har synpunkterna på översiktsplanen främst berört ändringar av redaktionell karaktär. Ett omfattande yttrande från Norrmejerier, som främst berör framtida samordning, har inte tillgodosetts i detta skede.

Utöver genomförda ändringar (se granskningsutlåtande) har endast redaktionella förändringar genomförts. Alla handlingarna har fått ett nytt grafiskt utseende enligt kommunens nya grafiska profil. Kapitlet för genomförande har kompletterats med en tydligare genomförandetid.

Kommunfullmäktiges beslut

Den fördjupade översiktsplanen för Burträsk antas.

Inlägg

Lorents Burman (S) yttrar sig.

Yrkande

Kommunstyrelsen föreslår att den fördjupade översiktsplanen för Burträsk antas.

Lorents Burman (S) yrkar bifall till kommunstyrelsens förslag.

Beslutsunderlag

Kommunstyrelsens protokoll 2015-12-16, § 581

Samhällsbyggnads tjänsteskrivelse 2015-11-16
Granskningsutlåtande 2015-08-10 med bilaga (länsstyrelsens yttrande 2015-09-04)
Ditt framtida Burträsk (planförslag) 2015-11-24
Miljökonsekvensbeskrivning 2015-11-24
Burträskarnas egna idéer (bilaga) 2015-11-24

Beslutet sänds till:

Kommunledningskontoret/samhällsutveckling
Länsstyrelsen
Bygg- och miljönämnden
Fritidsnämnden
Kulturnämnden
Skellefteå museum
Tekniska nämnden
Burträskbygdens utveckling



Granskningsyttrande 1(3)
Datum 2015-09-04 Ärendebeteckning 401-6500-2015
Arkivbeteckning 401
Skellefteå kommun
931 85 Skellefteå

Länsstyrelsen
Västerbotten

Yttrande
Datum 2015-09-04
Ärendebeteckning 401-6500-2015

2

Utställning av fördjupad översiktsplan för Burträsk, Skellefteå kommun, Västerbottens län

Den fördjupad översiktsplan för Burträsk i Skellefteå är utställd för granskning under tiden 25 maj till 25 juli 2015. Ett fel vid utskick av handlingarna innebär att Länsstyrelsen först mottog handlingarna den 2015-08-12, vilket föranledde en förlängd svarstid för Länsstyrelsens granskningsyttrande till 2015-09-07. Efter genomförd utställning avser kommunen att anta översiktsplanen enligt 3 kap 19 § plan- och bygglagen (PBL).

Länsstyrelsen har tidigare avgivit ett från statlig sida samordnat samrådsyttrande den 2014-06-19. Vi noterar att de flesta av synpunkterna i samrådsyttrandet har tillgodosetts i utställningshandling. I detta sammanhang anses kompletteringen av planen med en ny genomförandedel med genomförande strategi och uppföljning som särskilt positiv.

GRANSKNINGSYTTRANDE

Planförslagens utställningshandlingar har remitterats till berörda statliga myndigheter och sakområden inom länsstyrelsen. Detta dokument utgör ett samordnat statlig granskningsyttrande. Granskningsyttrandets innehåll begränsas till Länsstyrelsens bevakningsfrågor enligt 3 kap 16 § PBL.

Enligt bestämmelserna i 3 kap 20 § PBL ska Länsstyrelsens granskningsyttrande bifogas till planen.

Riksintressen

Enligt samrådsredogörelsen har länsstyrelsen påpekat att ett riksintresse för rennärings angränsar mot planen i norr och kommunen har bemött detta med att "redaktionella ändringar genomförs enligt förslaget". I miljökonsekvensbeskrivningen s.8 framgår dock fortfarande att det inte finns några riksintressen i Burträsk samt att flyttleden saknas på kartbilden. Rennäringsen omnämns ej heller i planhandling.

För Burträskregionen finns riksintresseklassade flyttleder, bl.a. över sjön Burträsket i anslutning till planområdets nordöstra del. Med ett ändrat kli-

mat kan rennäringsen stå inför kraftiga utmaningar då naturliga flyttleder, sjöisar och vattendrag, inte längre självklart kan nyttjas på samma sätt som tidigare. Alternativa flyttvägar vid sidan om vatten kan komma att behövas särskilt inom vinterbetesmarkerna, vilket är något som börjat uppmärksammas i samebyarnas egen planering.

Det vore av denna anledning önskvärt att om kommunen i kartan visar rennäringsens riksintresse och flyttleden över Burträsket. Gärna även den svåra passage som ligger över vägar och Bureälven en bit utanför planområdet. Genom att lägga till en kort skrivning om detta i planhandling och MKB kan kommunen på ett bättre sätt synliggöra att rennäringsens intressen bedrivs i området, exempelvis;

Renskötsel bedrivs i området genom Malå sameby som har sina vinterbetesmarker i denna del av kommunen. Renar får vistas inom vinterbetesmarkerna mellan 1 oktober- 30 april.

I övrigt berörs planområdet inte av riksintressen.

Miljökvalitetsnormer

Skrivningen om miljökvalitetsnormer på s.38 "I Burträsk finns inga kända utsläppskällor som överstiger nivåerna för miljökvalitetsnormerna" behöver ändras avseende miljökvalitetsnormerna för vatten. Under planens vattenavsnitt s. 10 konstaterar kommunen att den ekologiska statusen i några vattenförekomster är måttlig och att vattenkvaliteten i Burträsket har försämrats. Här framgår också att för att vända den negativa trenden av Burträskets ekologiska status krävs omfattande åtgärder som berör både omgivande jordbruksmark, reningsverk, enskilda avlopp, företagsverksamhet och sjöns eventuella internbelastning av näringsämnen.

Enligt det preliminära åtgärdsprogrammet krävs en närmare källfördelningsanalys (<http://viss.lansstyrelsen.se/Waters.aspx?waterEUID=SE716426-173668>). Innan en sådan analys har gjorts, kan åtgärder riktat mot tätortens och planområdets påverkan i form av utsläpp från dagvatten och reningsverk inte uteslutas. Planens inriktning för hantering av vatten bör därför kompletteras så att det tydligt framgår att åtgärder som krävs för att förbättra vattenkvaliteten och att nå MKN vatten ska genomföras.

Strandskydd; Landsbygdsutveckling i strandnära lägen

Planförslaget omfattar utpekade LIS-områden i enlighet med nyligt antagen LIS-plan. För att tydliggöra vilka grundförutsättningar och kriterier som gäller för utveckling av dessa områden kompletteras planbeskrivningen med en hänvisning till aktuellt innehåll i den antagna LIS-planen. Länsstyrelsen har i övrigt ingen erinran utifrån PBL 3 kap. 16 § punkt 3.

Mellankommunala frågor

Länsstyrelsen har ingen erinran utifrån PBL 3 kap. 16§ punkt 4.

Hälsa och säkerhet

Dricksvattenförsörjningen finns inte omnämnd i planhandlingarna. Av planen ska framgå en beskrivning av den allmänna dricksvattenförsörjningen i Burträsk, samt eventuella nuvarande eller potentiella utmaningar för en säker dricksvattenförsörjning.

Utifrån planens detaljeringsnivå har Länsstyrelsen i detta planeringsskede inget övrigt att erinra utifrån PBL 3 kap. 16§ punkt 5. Detta är inte till hinder för att det senare i planeringen, som detaljplanering eller miljöbalksprövning kan visa sig nödvändigt att ompröva föreslagen mark- och vattenanvändning i vissa delar.

ÖVRIGA SYNPUNKTER

Länsstyrelsen upplyser om att Hulda Jonssons fotoateljé som omtalas på s.32 är skyddad enligt kulturmiljölagen 3 kapitel.

Detta yttrande är godkänt i länsstyrelsens elektroniska system och har därför inga namnunderskrifter.

Peder Seidegård
Länsarkitekt

Nina Sandvik
Samhällsplanerare



1. Inledning

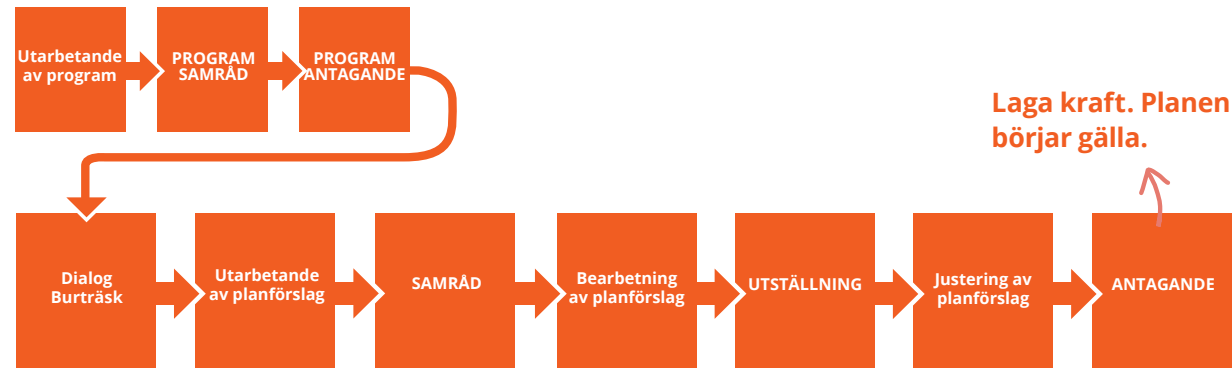
Skellefteå kommun har beslutat att upprätta en ny fördjupning av översiktsplanen i Burträsk. Tanken är att planen ska spegla Burträskarnas behov och syn på samhällsutveckling, alltså vad som bör utvecklas och hur det ska ske.

VAD ÄR EN FÖRDJUPAD ÖVERSIKTSPLAN?

Denna plan för är formellt sett en så kallad fördjupning av den kommunomfattande översiktsplanen. En fördjupad översiktplan är begränsad till ett mindre område av en kommun och har en högre detaljeringsgrad än den kommundäckande översiktsplanen. Det betyder att i planen ligger fokus på specifika planeringsfrågor som berör ortens utveckling. Planen redogör för grunddragen och konsekvenserna av användningen av mark- och vattenområden samt förslag till bebyggelse-, turism- och verksamhetsutveckling inom planområdet på en översiktlig nivå.

En fördjupad översiktsplan följer samma lagstiftning som en kommunomfattande översiktsplan. Fördjupningen av översiktsplanen ska antas av kommunfullmäktige och ge ett klart uttryck för kommunens strävan vad det gäller framtida markanvändning och utveckling av området.

Planen ska ligga till grund för den efterföljande detaljplanering inom området, bygglovsprövning, tillståndsgivning och andra beslut som berör mark- och vattenanvändning. Planen upprättas i enighet med de bestämmelser som är angivna i Plan- och bygglagen. Det innebär bland annat att planförslaget ska vara föremål för dialog och remissbehandling, först under ett samrådsskede och sedan under ett granskningskede. Översiktsplanen är dock inte juridiskt bindande men är ändå ett strategiskt viktigt planeringsunderlag för kommunen.



PLANENS SYFTE

Planen ska spegla Burträskarnas behov och syn på samhällsutveckling, alltså vad som bör utvecklas och hur det ska ske.

Fördjupningen av översiktsplanen ska skapa möjligheter för en förändring av området. Genom att se området som en helhet skapas förutsättningar för en sammanhållen planering. Syftet med fördjupningen av översiktsplanen är redovisa en långsiktigt hållbar tätortsutveckling för Burträsk genom att visa:

- en huvudstrategi för utvecklingen av orten
- mark- och vattenanvändningen i området
- planförslag för framtida utformning av centrum i Burträsk

Planen ska utgöra ett samlat kunskapsunderlag och fungera som ett redskap att använda i efterföljande detaljplanering, bygglovsprövning, tillståndsgivning och andra beslut som rör mark- och vattenanvändningen i Burträsk.

ÖVERGRIPANDE MÅLBILD

Skellefteå kommuns vision är att vara en framsynt och jämställd tillväxtkommun som det ska vara attraktivt att bo och verka i. Det ska vara ett samhälle som attraherar såväl stor som liten och vara vida känt för entreprenörskap och företagande. Näringslivet ska vara i ständig utveckling för att skapa fler arbetstillfällen och goda resultat.

Ett övergripande mål med visionen är att vi ska vara 80 000 invånare år 2030. För att nå dit krävs ett stort arbete av oss tillsammans med fl era viktiga byggstenar som skapar det Skellefteå vi vill ha.

Skellefteå - en framsynt och jämställd tillväxtkommun, attraktiv att bo och verka i, med målet att ha 80 000 invånare år 2030.

En av byggstenarna för att nå 80000 invånare 2030 är att utveckla och stärka Burträsk. Det innebär att ta till vara Burträsk starka sidor, som närheten till natursköna platser och rekreationsområden, den lugna och trygga uppväxtmiljön för barn och det livskraftiga företagsklimatet.

Övergripande målbild för Burträsk

Ta tillvara Burträsk starka sidor, som närheten till natursköna platser och rekreationsområden, den lugna och trygga uppväxtmiljön för barn och det livskraftiga företagsklimatet och de unika produkter som finns. Utveckla och förbättra centrum för att attrahera fler boende, företagare och besökare att uppleva vad Burträsk har att erbjuda.

Samtidigt finns möjligheter att utveckla och förbättra centrum för att attrahera fler boende, företagare och besökare att uppleva vad Burträsk har att erbjuda.

Kommunen ska ha goda kommunikationer och samhället ska organiseras så att avstånden blir korta. Samhällssystemet ska vara tydligt med snabba beslutsvägar. Skellefteå ska vara jämställt och tillgängligt för alla. Ett samhälle som är nära, enkelt och öppet, som alla talar väl om.

Skellefteå ska vara en dynamisk och öppen kommun med många, spännande och intressant delar för långt fler än sina egna invånare. Möjligheterna till fritids- och kulturverksamheter ska attrahera nya människor. Karaktären ska vara en robust och trygg kommun med valfrihet i boende och aktiviteter. En väl fungerande samhällsservice särskilt med god vård och omsorg är självklar. Skellefteå ska vara en del av världen där befolkningen ökar, särskilt starkt bland yngre människor. Möjligheterna till utbildning och forskning ska vara i världsklass.

TIDIGARE PLANERING

ÖVERSIKTSPLAN OCH GENERALPLAN

Den kommunövergripande översiktsplanen upprättades 1991. För Burträsk finns en Generalplan antagen 1982. Generalplanen angav grundragen för hur marken skulle användas vad gäller tätbebyggelse, trafi kleder, allmänna områden med mera. Jordbruksområdenas läge har länge varit styrande för valet av expansionsriktning för bebyggelsen och i generalplanen föreslogs i första hand ny bebyggelse i de västra och södra delarna av samhället. Idag är båda områdena bebyggda med småhus.

ORTSANALYS

En ortsanalys över Burträsk gjordes 2010. Syftet med analysen var att skapa ett underlag för framtida beslut om ortens utveckling. Analysmetoden finns beskrivet i boken "Lära känna din ort", Boverket 2006. Ortsanalysen har fungerat som ett planeringsunderlag och diskussionsmaterial för den fortsatta kommunala planeringen samt legat till grund för den medborgardialog som genomförts med burträskborna och arbetet med den fördjupade översiktsplanen för Burträsk.



MILJÖMÅL

De svenska miljömålen beskriver de kvaliteter som är nödvändiga för en ekologiskt hållbar natur- och kultur-miljö. Visionen är att kunna överföra ett samhälle till nästa generation, där de stora miljöproblemen är lösta. Skellefteå kommun har brutit ned de 16 nationella miljömålen till 4. Tanken är att dessa ska lösas etappvis fram till år 2020. Nedan redovisas ett utklipp av de uppsatta mål som berör Skellefteå kommuns fysiska planering på översiktlig nivå.

LEVA OCH BO

Det lokala miljömålet Leva och Bo bygger på de nationella miljö kvalitetsmålen God bebyggd miljö, Giftfri miljö, Levande kust och skärgård samt Säker strålmiljö. Leva och Bo handlar bland annat om att det ska vara trivsamt och hälsosamt att bo i Skellefteå kommun.

Maten ska vara hälsosam och människor ska inte utsättas för buller, föroreningar och farliga kemikalier i boendet eller livsmiljön för övrigt. Boendets påverkan på den yttre miljön ska minimeras. Lokala förnyelsebara tillgångar tas tillvara som t ex skogen till byggnationer och biobränsle. I kommunen skapas gröna jobb och nya tekniker utvecklas som kan vara till gagn för andra.

FRISK LUFT UTOMHUS

Visionen är att luften ska vara ren i Skellefteås tätorter och på landsbygden. Luften ska inte tillföras fossila växthusgaser, ozonnedbrytande ämnen eller föroreningar som kan vara skadliga för människor, djur, växter, byggnader, mark eller vatten och den totala energianvändningen ska minska.

LEVANDE VATTEN

Vattnet ska vara livgivande. På sin väg från inlandet till havet ska det inte transportera föroreningar som förändrar livsbetingelserna för växter, djur och människor. Vattnet utmed kommunens kust ska vara rent och skapa förutsättningar för livskraftiga populationer av växter och djur. Vatten som finns i marken ska skyddas och varhelst det påträffas kunna prickas av människor och djur. Påverkade vatten ska i möjligaste mån återställas till sitt ursprungliga tillstånd. Det lokala miljömålet Levande vatten bygger på de nationella miljö kvalitetsmålen Levande sjöar och vattendrag, Grundvatten av god kvalitet, Hav i balans, Bara naturlig försurning, Ingen övergödning. De delmål som utgör det kommunala målet behandlas på detaljnivå och innebär till stor del att inventera läget i kommunen.

NATUR I BALANS

Visionen är att Skellefteå kommun ska nyttja, skydda och bevara naturen så att det unika för orten utvecklas och förvaltas på ett hållbart sätt. Det öppna landskapet ska värnas om och jord- och skogsbruket ska leva vidare och utvecklas på ett hållbart sätt. Marken ska vara fri från föroreningar och dess vattenhållande funktion bevaras. Alla ska ha möjlighet till ett rikt friluftsliv. Miljöer med kultur- och fornlämningar ska bevaras i största möjliga utsträckning. Det lokala miljömålet Natur i balans bygger på de nationella miljö kvalitetsmålen Myllrande våtmarker, Levande skogar, Ett rikt odlingslandskap och Giftfri miljö.

BARN- OCH UNGDOMSPOLITISKT PROGRAM

FN:s barnkonvention fastslår att barn har medborgerliga, politiska, ekonomiska, sociala och kulturella rättigheter utifrån fyra grundläggande principer:

- alla barn har samma rättigheter,
- barnens bästa ska beaktas vid alla beslut,
- barn har rätt till liv och utveckling,
- barn har rätt att säga sin mening och få den respekterad.

Tack vare detta har riksdagen bestämt att beslutsfattare ska tillämpa ett barn- och ungdomsperspektiv i ärenden som berör unga. Arbetet med barn- och ungdomsfrågor är prioriterat i Skellefteå kommun. I kommunen finns en lång erfarenhet av dessa frågor och det är kommunens inställning att en ständig utveckling ska ske. Syftet med det barn- och ungdomspolitiska programmet är att barn och unga ska ha möjlighet att delta i och påverka utvecklingen av samhället. Målgruppen är främst barn och unga upp till 20 år. Programmet har också utblick mot unga vuxna över 20 år. Det är viktigt att barn och unga får möjlighet att delta i demokratiska processer på lokal nivå eftersom det är där de flesta besluten som påverkar deras livssituation tas. Olika verksamheter i kommunen arbetar med barns och ungas inflytande och delaktighet. En del gör det på grund av lagar, planer eller direktiv. Andra möter barn och unga på ett naturligt sätt utifrån uppdrag och verksamhet.

BURTRÄSK I ETT FOLKHÄLSOPERSPEKTIV

Vissa verksamheter berör barn och unga mer men det är viktigt att barn och unga får möjlighet till inflytande i alla frågor.

Skellefteå har ett inriktningsprogram för folkhälsan med visionen att år 2025 har Skellefteå kommuns invånare världens bästa hälsa. Det folkhälsopolitiska programmet bygger på den nationella folkhälsopolitikens 11 målområden. Det knyter också an till Health 2020, Europas folkhälsostategi. Det innebär att samhället ska skapa förutsättningar för en god hälsa på lika villkor för hela befolkningen. De områden som berör översiktsplanen redovisas nedan.

ÖKAD DELAKTIGHET OCH INFLYTANDE I SAMHÄLLET

En viktig förutsättning för god hälsa nu och i framtiden är att känna delaktighet och inflytande i samhället. Det finns ett starkt samband på individnivå mellan inflytande och hälsa. För att förstå det samhälle vi lever i är den sociala delaktigheten en förutsättning. Politiken, folkrörelserna, folkbildningen, föreningslivet och kulturen spelar en viktig roll för ökad delaktighet både för individen och för samhället.

Det finns ett stort behov av mötesplatser där man kan diskutera förhållandet och gemensamt sprida framtidsplaner på sin ort. Det är en stor del i folkhälsoarbetet. Det är också viktigt att utveckla arbetet med ungdomsinflytande. Här har invånardialogen spelat stor roll i arbetet.

EKONOMISK OCH SOCIAL TRYGGHET

Enligt Folkhälsomyndigheten är ekonomiska och sociala förutsättningar en av de mest grundläggande förutsättningarna för folkhälsan. Det finns samband mellan en god folkhälsa och ett samhälle präglat av ekonomisk och social trygghet, jämlikhet, jämställdhet och rättvisa. Alla invånare i Skellefteå kommun ska ha förutsättningar att leva ett självständigt liv med ekonomisk och social trygghet, bostad, utbildning, arbete eller annan meningsfull sysselsättning.

Exploateringar i Burträsk kommer att innebära utveckling av samhället, bland annat genom arbetstillfällen. Mark reserveras för bostadsändamål om efterfrågan uppkommer.

ÖKAD FYSISK AKTIVITET

Samhället behöver planeras för ökad fysisk aktivitet. Det är vardagsmotionen som ger de största hälsoeffekterna. När individen stimuleras till ökad rörelse genom att cykla och gå främjas hälsa, miljö och ekonomi. Sverige får tryggare trafikmiljöer, attraktivare städer och minskar beroendet av fossila bränslen. I samhällen där man cyklar och går stärks sociala nätverk och spontana möten underlättas.

Skellefteå ska erbjuda alla sina kommuninvånare de bästa förutsättningarna för daglig fysisk aktivitet under hela livet och är därmed en föregångare i Sverige.

- Alla kommuninvånare har ett naturområde, skog eller park i närheten av sina bostäder, arbetsplatser, skolor och förskolor.

- Tillgängligheten till friluftsområden förbättras så att alla ska kunna komma ut i naturen.
- Näraktivitetsplatser för spontanaktiviteter finns vid alla grundskolor. De erbjuder aktivitetsmöjligheter som tilltalar både pojkar, flickor och personer med funktionsnedsättning.
- Förbättra gång- och cykelvägar inom stadsplanerat området så att det sitter ihop i ett bergripligt och fungerande system.

INVÅNARINFLYTANDE OCH DIALOG

Att planera ett samhälle är inte helt enkelt. Som planerare har man goda kunskaper och verktyg för att skapa ett långsiktigt hållbart och attraktivt samhälle. Men de som sitter på den djupa kunskapen om samhället, stadsdelen eller kvarteret är ofta de som bor och verkar där i sitt vardagliga liv. Det är väldigt viktigt att de tillåts vara med i den långsiktiga planeringen.

Att arbeta med invånarinflytande i planer är alltså ett sätt att ta in kunskap och bra idéer. Men det är också viktigt för att skapa en välfungerande samverkan och bra dialog med allmänhet. Har man det kan man i större utsträckning undvika dubbelarbete och viktiga frågor hamnar förhoppningsvis inte mellan stolarna. Demokratiskt sett är det viktigt att den grupp som mest berörs av ett beslut också är med och fattar beslutet.

Invånardialog är också ett sätt att ge politiker bättre information och kunskap om ett ärende innan de ska fatta beslut, eftersom det grundats på ett mer genomarbetat förslag som diskuterats med allmänheten.

DIALOG I BURTRÄSK

Under 2011 bjöds Burträskbor in att komma och tycka till om sitt framtida Burträsk. Det var en produktiv dag där medborgarna fick sätta nålar på kartor, svara på en enkät och lämna in egna förslag om hur vill tätorten kan utvecklas i framtiden. Bland annat fick man peka ut områden för nya båtplatser, viktiga mötesplatser och otrygga platser. Burträskarnas egna förslag som berör den fysiska miljön har präglat arbetet med planförslaget, en sammanfattning finns i bilaga. Samtliga synpunkter och förslag finns i sin helhet på Samhällsbyggnad.

Sommaren 2013 hölls en workshop med representanter för Burträskts näringsliv där Burträskts framtida näringsliv och vision diskuterades. Deltagarna jobbade även fram en handlingsplan för hur visionen för näringslivet ska kunna nås.

HUR VET MAN VAD SOM ÄR BURTRÄSKARNAS EGNA FÖRSLAG?

I planförslaget redovisas ett urval av Burträskarnas egna idéer som berör den fysiska utformningen och möjliga utvecklingsinriktningar för orten. För att göra det extra tydligt vilka av förslagen som är så Burträskarnas egna förslag så har dessa markerats med en orange markering i marginalen så som visas här.

DET GEMENSAMMA ANSVARET

Det är viktigt att i planeringen lyfta fram de egenskaper som gör en ort så intressant, att förstärka dessa och även se var det finns brister i den fysiska miljön. Hur kan dessa brister bli mindre och vilka ska prioriteras? Översiktsplanens huvudsakliga syfte är att planera för mark och vatten men i översiktsplanen målas även scenarier upp för hur vi vill att samhället ska se ut nu och i framtiden, till exempel genom en ökande befolkning, satsning på turism och ett blomstrande näringsliv.

Det är viktigt att kommunen arbetar tillsammans med invånarna för att uppnå goda resultat. Det är de som bor och verkar i orten som har den bästa kunskapen, denna ska tas till vara för att kunna lyfta orten framåt, på ett realistiskt sätt. Invånarnas idéer handlar om den fysiska miljön men många handlar också mer mjuka värden som inte går rita fast i en karta. Kommunens roll är inte att

vara exploatör för allt som planeras. Kommunens roll är att skapa en bra spelplan, och att genom dialog samla och lyfta fram de goda idéer som finns på orten och som kan bidra till att utveckla samhället i positiv riktning.

För en Orts välbefinnande finns det ett gemensamt ansvar, Kommunen ska se till att det finns en bra spelplan och inriktning för utveckling men hur den används är upp till invånarna och i många fall entreprenörerna själva. Det är dom som tillsammans kan skapa aktiviteter som lockar till sig åskådare/besökare. Planen är en arena för att ge idéerna plats (se medborgarnas egna förslag i bilagan).

I Burträsk finns en fantastisk framåtanda och vilja till utveckling. Här finns bland annat ett rikt kulturliv och ett blomstrande näringsliv men orten har en otrolig potential till mer. Det går bara att sja om vad framtiden har att ge.





2. Planförslag

I detta kapitel redogör vi för den framtida användningen av mark- och vattenområden i Burträsk. Kapitlet visar bland annat förslag till nya bostäder, verksamheter, utveckling av det gröna samt trafikåtgärder i samhället. Fem nyckelfrågor har med utgångspunkt i vision, mål och riktlinjer identifierats. Nyckelfrågorna har varit vägledande i planarbetet.



BURTRÄSK SOM ETT VIKTIGT NAV I SKELLEFTEÅ KOMMUN

Fördjupningen av översiktsplanen omfattar tätorten Burträsk som ligger 40 km sydväst om Skellefteå. Orten är vackert beläget vid sjön Burträsket och omges av skogsområden och odlingslandskap. Burträsk by var en gång handelscentrum för en stor socken. Orten är idag kanske mest känd för sin Västerbottenost som tillverkas i Burträsk mejeri.

En ort har både fysiska och upplevda samband med omgivningen vilket i sig har stor betydelse för den framtida utvecklingen. Hur är tillgången till infrastruktur för kommunikation? Hur fungerar kollektivtrafiken? Vilken roll har orten i ett regionalt perspektiv- som bostadsort, för utbildning, inom näringslivet? Vilken identitet och status har orten?

Burträsk har ca 1600 invånare (år 2013). Befolkningsutvecklingen har varit stabilt ökande sedan år 1930 med en topp år 1995 då befolkningmängden uppgick till 1792 invånare. Efter denna topp syns en neråtgående trend i befolkningsutvecklingen.

För de boende på orten och boende i det direkta omlandet är det av stor betydelse att det finns en bra service så som dagligvaruhandel, vårdcentral och apotek. Burträsk är i sitt sammanhang en liten ort med god offentlig service att erbjuda sina invånare. Det är viktigt för orten att få behålla sin offentliga service även i framtiden och att attrahera nya invånare till tätorten vilket ger ett ökat underlag för en väl utbyggd service.

Burträsk är servicecentrum för omkringliggande byar och enskilda hus. Många av de som bor i Burträsk pendlar till annan ort, huvudsakligen till Skellefteå och Bygdsiljum. Näringslivet är starkt i Burträsk och består till största del av tillverkning och utvinning med företag inom exempelvis träindustrin. Industrierna är belägna i utkanterna av planområdet. Inpendlingen är större än utpendlingen och sker främst från orter inom kommunen. Den kommunala servicen är väl utvecklad för såväl gammal som ung med skolor, barnomsorg, vårdcentral, badhus och idrottsanläggningar. Dessutom finns det ett antal butiker med olika utbud.

Folkhögskolan Edelvik med inriktning konsthantverk och teater bildar tillsammans med Burträskarnas hus ett kulturellt centrum där ideella föreningar bedriver verksamheter. Burträsk har ett rikt föreningsliv som sammanför ortsborna.

Besöksnäringen är en växande tillgång i Västerbotten och kan leda till fler arbetstillfällen i Skellefteå kommuns landsbygd. Burträsk, med omland, har förutsättningar att utveckla turismen och Burträsk som besöksmål.

I Burträsk finns många nätverk och föreningar som arbetar för att stärka och utveckla orten. En av de största är BBU, Burträskbygdens utveckling, en partipolitiskt obunden ideell förening. De har ca 2000 medlemmar och driver många frågor både i stort och smått. En stor del av utvecklingen i Burträsk sker på initiativ av BBU och dess medlemmar.

Burträsk ska kunna attrahera fler invånare, besökare och småföretagare.



Kamviken

Snickeri

Stenindustri

Västomsundet

**Mejeri
Centrum**

Idrottsplats

**Äldreboende
Vårdcentral**

**Kyrk-
tjärnen**

Hembygdsgård

Camping

Ishall

**Skola
Simhall**

Burträsket

Träindustri

Folkhögskola



FEM NYCKELFRÅGOR FÖR DEN ÖVERGRIPANDE UTVECKLINGEN

Med utgångspunkt i vision, mål och riktlinjer från programmet har ett antal nyckelfrågor identifierats och diskuterats. Nyckelfrågorna tillsammans med visionen har varit vägledande i planarbetet. Den fördjupade översiktsplanen för Burträsk fokuserar på dessa nyckelfrågor/framtidsbilder.

EN ATTRAKTIV ORT MED LIVSKVALITÉ

Burträsk attraktionskraft bygger på livskvaliteten och på det genuina som platsen står för. Alla de faktorer som tillsammans skapar denna livskvalité är viktiga att framhålla och utveckla så att människor vill bo kvar på orten, att fler ska vilja bosätta sig och verka här. Burträsk ska i framtiden vara ett tryggt och trivsamt samhälle med natur- och fritidsaktiviteter i ortens direkta närhet. Tätorten ska ha god tillgång på offentlig service så som dagligvaruhandel, vårdcentral och apotek. Orten ska vara väl anpassad för barnfamiljer.

GATURUM MED FOKUS PÅ FOTGÅNGARE OCH CYKLISTER

I den framtida utvecklingen av Burträsk ska fokus vara att skapa en god tillgång till trygga och säkra gång- och cykelnät som förbinder bebyggelse med lokala målpunkter i och utanför planområdet. Ett mer sammanhållet gaturum är önskvärt, där fotgängare och cyklister är i fokus. Kollektivtrafiken ska premieras för ett mer hållbart samhälle.



Denna illustration kommer att dyka upp under varje ny huvudrubrik. Om ett nyckelområde berörs i stor utsträckning, så är det markerat med en blå grundplatta.

ETT LEVANDE CENTRUM

I framtiden ska Burträsk ha ett centrum som är mer attraktivt och tydligt med en tilltalande omgivning, fungerande stråk, handel och arbetsplatser samt officiella och inofficiella mötesplatser. I framtidens Burträsk finns alla möjligheter till ett levande centrum där människan står i fokus.

BESÖKSMÅL MED UPPLEVELSER

I framtidens Burträsk finns minst 1600 goda ambassadörer. De känner en lokal stolthet för bygden och över Burträsk. De talar gott om vad orten har att erbjuda och det är bygdens invånare som skapar ett fantastiskt besöksmål med upplevelser. Nu och i framtiden är gestaltning, informationsskyltar och marknadsföring av

Burträsk viktigt för att locka besökare. En paketering av upplevelsena kan öka intresset. Orten tar tillvara på de möjligheter som de unika produkterna skapar. De fysiska tillgångarna utvecklas för att nå sin fulla potential.

LIVSKRAFTIGT OCH NISCHAT FÖRETAGANDE

Visionen är att Burträsk har ett livskraftigt och nischat småföretagande, sprunget ur företagare- och hantverks-traditionen. Tillverkningsindustrin, inte minst inom trä, är fortsatt stark. Turismnäringen baserat på rekreation och mathantverk växer. Det gör även antalet kvalificerade tjänster, delvis utförda på distans från Burträsk, och framför allt riktade mot externa marknader.

Näringslivet kännetecknas av ett tätt samarbete mellan lokala aktörer, och fokus på utbyte med den omkringliggande regionen.

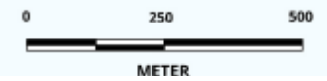
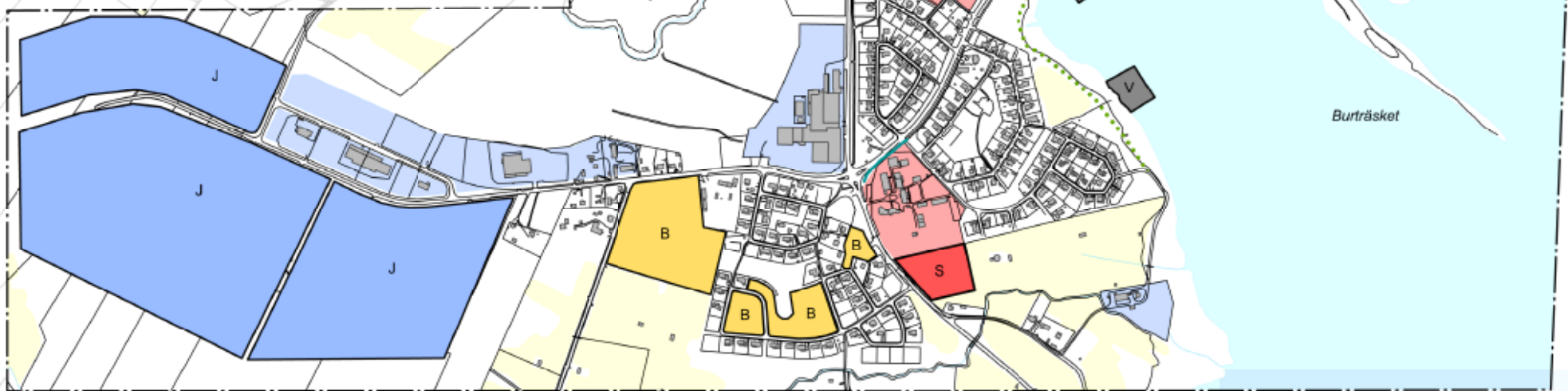


TECKENFÖRKLARING
GÄLLANDE MARKANVÄNDNING

- Industri
- Jordbruksmark
- Skola
- Kyrka

PLANFÖR-

- J/Jm Industri/Småindustri
- B Bostäder
- S Skola
- C Centrum
- Grönområde
- V Småbåtshamn
- Vägreservat
- LIS-område
- Strandpromenad
- Förslag på cykelstråk



METER

2. Planförslag



BOSTÄDER

Burträsk är en tätort som till större delen består av friliggande villabebyggelse av varierad karaktär och tidsepok. Det finns stadsvillor och hyreshus varav en del av dem har dubbla funktioner med handel i bottenvåningen och bostäder på övervåningen.

Webo är ett fastighetsbolag med 68 stycken lägenheter fördelat på 12 hyreshus som ligger centralt i Burträsk. Dessa varierar från ettor på 45 kvadratmeter till fyror på 110 kvadratmeter. Det kommunägda bostadsföretaget Skebo har sammanlagt 305 stycken hyreslägenheter i Burträsk. Huvuddelen består utav tvåor, 222 stycken, och många av dem är seniorboende.

FÖRSLAG PÅ UTVECKLING

I planförslaget pekas ett antal områden ut för bostäder. Dels befintliga och redan detaljplanlagda områden men även nya områden har lokaliserats. För att Burträsk ska kunna växa så är det viktigt att kunna erbjuda attraktiva tomter. Några lucktomter med utsikt mot vattnet säkerställs därför för bostadsändamål.

Dessa ligger inte inom strandskyddsområde. Öster om Västomviken föreslås två områden lämpliga för exploatering av villor, kedjehus eller parhus. Området ligger centralt beläget i samhället med närhet till många mötesplatser. En lokalisering av bostäder här håller samman strukturen och gör tätorten robust. Idag består området av jordbruksmark men begränsningar i utbyggnadsriktningar i Burträsk gör att detta är det första alternativet om nya områden ska tas i anspråk. Eftersom delar är inom strandskyddat område pekas bostadsområdet Västomviken ut som ett LIS-område i planen för Landsbygdsutveckling i strandnära lägen. Bostadsområdets eventuella påverkan på de fågelrika



miljöerna vid Kamviken ska utredas.

Ett område längs Åsträskvägen och Bygdsiljumsvägen reserveras för bostäder. Detta ska primärt ses som ett reservområde då industriområdet västerut tillåts växa med störande verksamheter. Vid en eventuell exploatering ska frågan om störningar utredas.

En eventuell nybyggnation av flerfamiljshus inryms inom föreslagna områden och byggrätt för flerbostadshus finns i befintlig detaljplan på Långåkersgatan och Ängsgatan.

I Burträsk mer centrala delar kan centrumverksamheten omvandlas till bostadsändamål och vice versa. En flexibilitet är eftersträvsvärd. Tomma lokaler kan i vissa fall omvandlas och användas för bostadsändamål. Detaljpaneläggning kan bli aktuell.

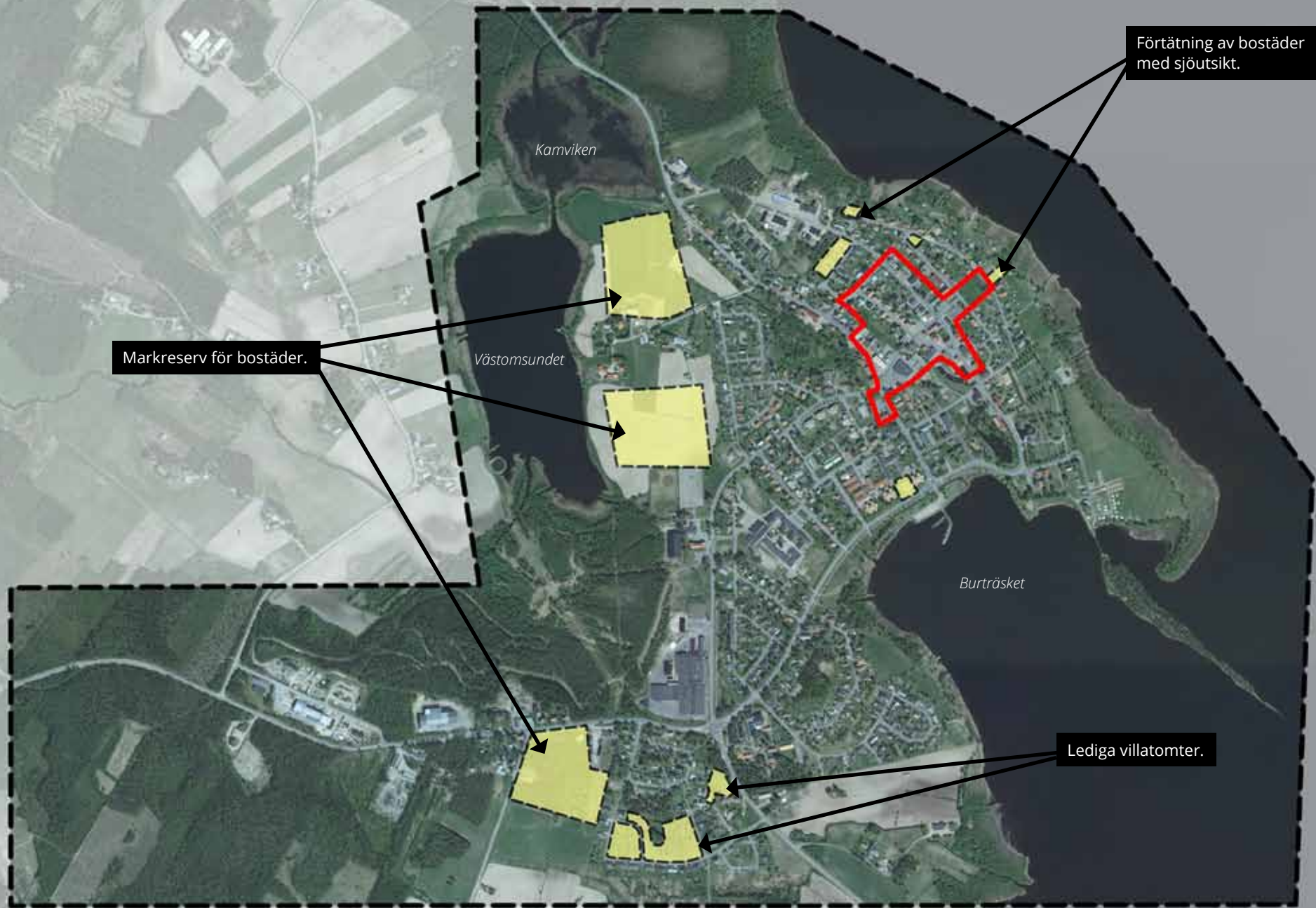
Vid ett framtida behov av bostäder inom planområdet bör i första hand befintliga lucktomter och luckor i bostadsområdena bebyggas, i andra hand det södra området på Svedjan (mot fotbollsplanerna) och i sista hand det norra området mot Kamviken. Detta för att så långt som möjligt bevara och skapa möjligheter att utveckla den potential som Kamviken har dels för fågellivet men också som besöksmål.

I Burträsk finns det hus som står tomma och om fastighetsägaren väljer att riva så ska kommunen uppmanra fastighetsägaren att redovisa hur fortsatt gestaltning av tomten kan se ut. Det är viktigt att tänka estetiskt och långsiktigt för att skapa ett trevligare intryck för boende och besökare. Avveckling kan också innebära utveckling.

INRIKTNING

- Exploatera lediga tomter i första hand
- Lucktomter vid vatten
- Bostadsområde vid Västomviken utreds
- Flexibilitet
- Ta fram ett förslagsunderlag för hur fastighetsägare kan hantera rivningstomter

Karta: Förslag på utbyggnadsriktningar för bostäder i gult. Centrums avgränsning är markerat i rött.



Markreserv för bostäder.

Förtätning av bostäder med sjöutsikt.

Lediga villatomter.

Kamviken

Västomsundet

Burträsket



2. Planförslag



VERKSAMHETER

Ett blomstrande näringsliv gör att ortens identitet och sammanhållning stärks. Burträsk har många småföretagare, de flesta inom tillverkningsindustrin men för att uppnå ett hållbart näringsliv som klarar konjunktursvängningar är det viktigt att skapa ett mångfacetterat lokalt förankrat näringsliv. Den största näringsgrenen i Burträsk är tillverkning och utvinning där hela 27,4% av de förvärvsarbetande arbetar (jämför med Skellefteå kommun i stort där siffran är 17,2%). Vård och omsorg kommer strax därefter på 21,2%. Största arbetsplatser är, förutom skolor och äldreården, Snidex snickeri och Burträsk mejeri. Inpendlingen är större än utpendlingen och sker främst från orter inom kommunen. En väsentlig utpendling sker också till Skellefteå och Bygdsiljum som har en stor träindustri.

HANDEL

Nyaste tillskottet för handeln i Burträsk är en saluhall. I centrum finns livsmedelbutik, kiosk och ett antal butiker och företag med olika inriktningar, till exempel frisörer, klädbutik och järnhandel. Det finns även en

bensinstation centralt med postservice och vid busstationen ligger ett gatukök med utdelning av systembolagets varor. Burträsk har ett bra underlag för handel men historiskt sett har utbudet minskat och butikslokaler står tomma.

INDUSTRI

Längs Kamvägen har Norrmejerier en lokal för tillverkning av Västerbottenosten. Mejeriet ska utöka sin ostproduktion och har byggt ut lokalerna som för invignades hösten 2014. Utöver mejeriet ligger de flesta industrier i utkanterna av samhället, bland annat Snidex snickeri som tillverkar fönster, Wb trä och Lappvattnet snickeri som sysslar med specialsnickerier, Forsmans sten och gravyr och Norrsten. I sydvästra delen av samhället finns idag en ledig industritomt som är planlagd som småindustri.

Det är viktigt att ha en markreserv för industri men också en flexibilitet i planerna för att kunna möta den efterfrågan som kan tänkas komma. De befintliga industriområdena har setts över. Burträsk är ett expansivt samhälle med ett blomstrande näringsliv. Planförslaget pekar ut lokaliseringen för det nya industriområdet ligger i anslutning till befintligt område längs Åsträckvägen. Ca 20 hektar reserveras längs Sundbrogatan. Detta område lämpar sig bättre för småindustri eller icke störande verksamheter då det ligger i direkt anslutning till ett bostadsområde.

KONTOR OCH SMÅFÖRETAGARE

Kommunen vill uppmuntra etablering av både stora och små företagare i samhället. Det är därför viktigt att ha en flexibilitet och att till exempel tillåta mindre

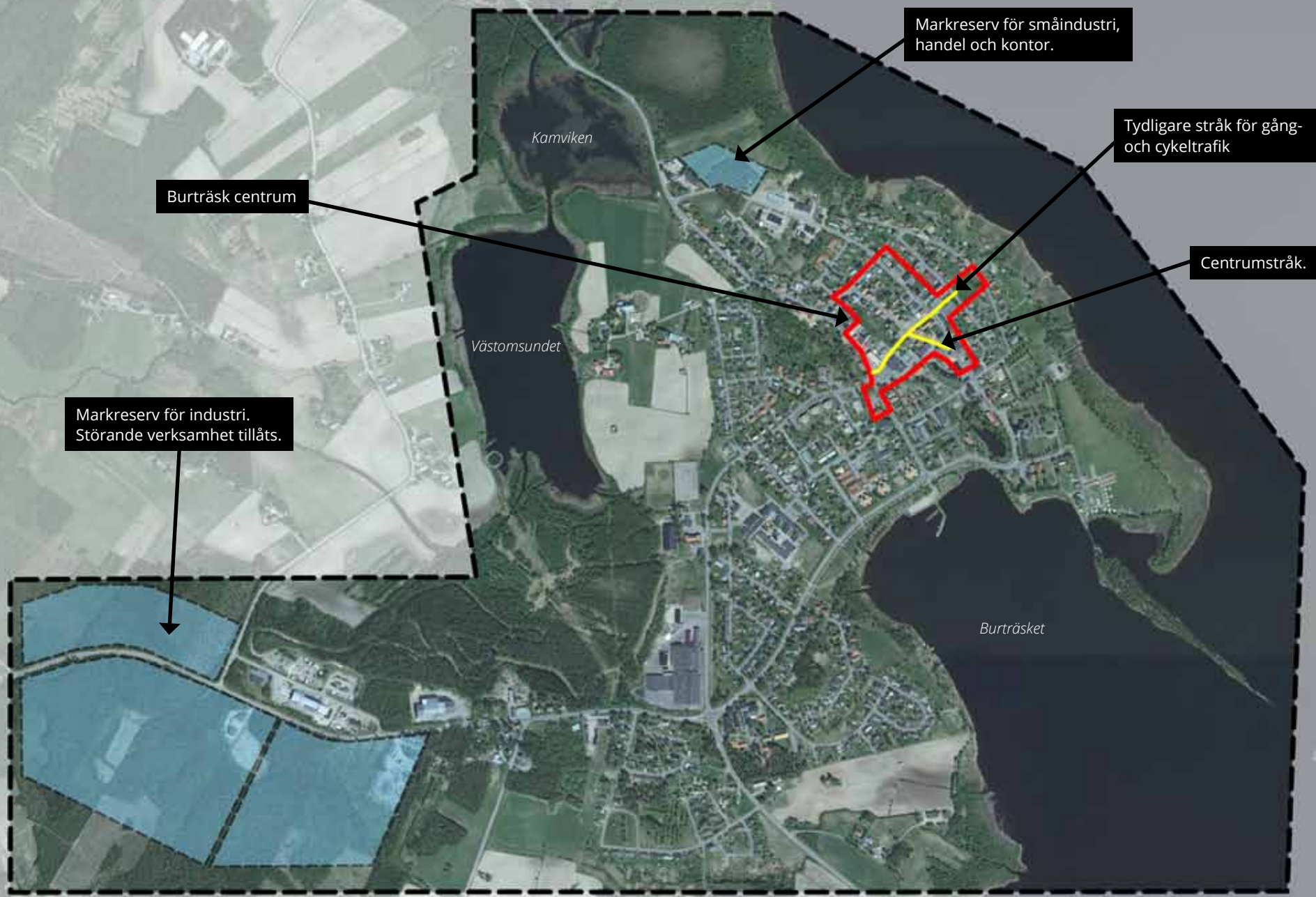


Bilder från Burträsk: Norrmejeriers nya byggnad, skylt Nävarnas hus

kontor i villaområden. Det är viktigt för tjänstenäringen. Burträsk attraktionskraft bygger på livskvaliteten och på det genuina som platsen står för. Det är viktigt att ta tillvara på och utveckla Burträsk goda boendemiljö så att fler kan jobba hemifrån alternativt arbetspendla till andra orter. Icke störande verksamheter ska premieras i hela samhället. I planförslaget finns en enkel kategorisering av lämpliga områden för olika verksamheter. Detaljplanering för ändring av markanvändning kan bli nödvändig på vissa platser.

INRIKTNING

- Flexibilitet för företagare
- Markreserver för industri och småindustri hembygdsgård till centrum



Burträsk centrum

Markreserv för småindustri, handel och kontor.

Tydligare stråk för gång- och cykeltrafik

Centrumstråk.

Markreserv för industri. Störande verksamhet tillåts.

Kamviken

Västomsundet

Burträsket



2. Planförslag



TURISM OCH KULTUR

Besöksnäringen är en bransch med god potential för tillväxt. Turister och besökare bidrar till ökad omsättning inom exempelvis shopping, restaurang, logi, transport, livsmedel och aktiviteter.

CAMPINGEN OCH HEMBYGDSOMRÅDET

På en udde ligger Burträsk camping, en trestjärnig campingplats med närhet till sjön Burträsk där man kan fiska öring, gädda, abborre och gös. Till campingen hör också en mindre stugby med 14 stugor. Campingen består av ca 3 hektar mark. Det finns stor potential till utveckling här då det idag är en outnyttjad större gräsyta. I dagsläget är campingen öppen under sommaren men den nuvarande ägaren vill utveckla verksamheten även vintertid. Ett tematiskt tillägg till översiktsplanen, landsbygdsutveckling i strandnära lägen, så kallade LIS-områden håller på att arbetas fram. Detta kan för campingens del innebära LIS kan användas som ett särskilt skäl vid dispens från strandskyddet och underlätta vid vidare för utveckling av verksamheten.

I närheten av campingen ligger hembygdsgården som startades i början av 1950-talet. Hembygdsföreningen köpte då in ett antal historiska föremål och byggnader så som en västerbottensgård från slutet av 1700-talet, rundloge, kyrkstuga och ladugård. Hembygdsområdet nyttjas till många olika aktiviteter som nationaldagsfirande, midsommarfest, Burträsksvängen och musikkvällar.

Sommartid anordnas diverse olika arrangemang som till exempel Burträsk återkommande sommarmarknad, olika musikarrangemang som spelmansstämma och allsång på hembygdsområdet. Midsommarfirandet kring hembygdsgården är ett populärt evenemang. Vintertid anordnas Burträsk vintermarknad.

En bättre koppling mellan hembygdsgården och campingen mot centrum kan skapas genom parken vid kyrktjärnen. Både campingen och hembygdsområdet är målpunkter för Burträskarnas tätortsnära rekreation. Utveckling av området ska inte försämra allmänhetens tillgång till området.

BERÄTTANDETS BYGD, KONST OCH VÄSTERBOTTENSOST BESÖKSCENTER

I Burträsk finns ett stort antal kulturaktörer, såväl föreningar som fria aktörer, vilka bidrar till ett rikt kulturutbud. Det finns ett stort intresse för det lokala kulturarvet och Skelleftebygdens Släktforskare har en lokalavdelning i samhället. Burträsk berättarförening bidrar till att lyfta kulturarvet genom att utveckla berättandet i bygden bland annat genom att arrangera berättarcafèer. Berättandet har en stark förankring och lång tradition i Burträskbygden.

Konstföreningen arrangerar utställningar på Edelvik och teaterföreningen arrangerar regelbundet teater- och musikföreställningar bland annat på Burträskarnas hus. Där anordnas numer även bio. Nävarnas hus är en knutpunkt för konsthantverkare i Burträskbygden där man säljer hantverk och driver ett kulturcafé. Burträskarnas hus är den lokal som används för publika kulturarrangemang av såväl Edelviks folkhögskola som kulturföreningar. Burträskarnas hus drivs av Burträsk



Bilder från vänster: Hembygdsområdet, Burträsk marknad och badplats.

Folkets Hus- och Bygdegårdsförening. Lokalen rymmer drygt 200 personer och kan även användas till konferenser, sportaktiviteter med mera. En kulturplan för Skellefteå kommun antogs 2012. Här lyfts bland annat Burträskarnas hus fram som en viktig scen lämplig för större arrangemang.

I anslutning till mejeriet ligger Västerbottensost besökscenter som erbjuder guidade turer i utställningen, servering, ostbutik och konferensmöjligheter. Besökscentret är ett populärt besöksmål i Västerbotten för såväl buss- och konferensgrupper som skolklasser och barnfamiljer.

BUSSTATIONEN

Busstationen och närmiljön till denna är viktig för turismen. De turister och besökare som angör Burträsk med buss bör enkelt kunna orientera sig till och från området. Här bör skyltning till olika besöksmål samt informationstavla prioriteras. Men gestaltningen är också viktig här eftersom busstationen är det första besökare och invånare angör när bussen är färdmedlet och idag är området eftersatt.

INRIKTNING

- Tydliga informationsskyltar
- Tydlig entré till samhället
- Utveckla område med park och aktiviteter
- Stärk kopplingen från camping och hembygdsgård till centrum

KULTUR OCH NATUR GÖR BURTRÄSK UNIKT

För att locka fler turister till Burträsk behövs en tydligare samordnad marknadsföring av orten. Detta skulle kunna göras med hjälp av tydligare entréer, informationsskyltar och turistkontor. En blomstrande turism, både vinter- och sommartid samt ett levande kulturliv stärker sammanhållningen i orten vilket är bra för den sociala hållbarheten. Kvarnberget, camping, hembygdsområdet och badplatsen är exempel på områden som skulle kunna utvecklas vidare.

Lyft fram det unika med Burträsk och arbeta aktivt för att stärka den lokala identiteten och varumärket Burträsk.

För att locka turister till Burträsk så krävs mer än bara skyltning och tydliga entréer. Det är viktigt att i den fysiska planeringen lyfta fram de egenskaper som gör just Burträsk så intressant men det viktigaste är att skapa unika upplevelser som lockar besökare lokalt, globalt och nationellt. Kultur kan i många fall tillhandahålla något mycket unikt för ett specifikt resmål, som människor inte kan hitta hemma eller på andra platser: till exempel en konstutställning, speciella teman och kvaliteter inom de lokala kulturyttringarna, fysiska monument eller miljöer. Likartade möjligheter till shopping, sol och bad finns på många platser runt om i världen, men kulturen är i högre grad geografiskt specifik. Detta resulterar i att kulturen blir en mycket avgörande faktor för besöksnäringen, och i förlängningen för tillväxten. Kultur är ett brett begrepp och kan vara identitetsskapande för en enskild person men även för ett

helt samhälle eller en kommun. Kreativa näringar och kulturella tjänster som t.ex. design, arkitektur, musik, film och dans har en ökad efterfrågan och spelar en positiv roll för den regionala utvecklingen. Kulturhistoriskt värdefull bebyggelse skapar en identitet för orten och det är viktigt att bevara och underhålla dessa så att dess karaktär inte försvåras.

En stor del av de besökare som söker sig till kommunen är intresserad av naturbaserad turism i områden som ligger utanför Skellefteå. I Burträsk med omnejd finns en stor potential att utveckla turismen under årets alla månader. Orten har de fysiska förutstättningarna till naturturismen genom bland annat fiske och vacker natur. Just utanför planområdet finns bland annat det populära Kvarnberget som erbjuder besökaren möjlighet till fritidsaktiviteter i olika former.

Västerbottenosten är likt polkagrisarna i Gränna, något fler företag kan spinna vidare på för att skapa ett unikt koncept som bara kan upplevas i Burträsk.

Burträsk kanske kan bygga vidare på det starka kulturliv som finns på orten? Flera företag kan lyfta varandra om samarbete sker för att tillsammans locka fler besökare. Kanske kan man nyttja berättandet i större utsträckning i enlighet med kommunens kulturplan? Kanske kan det tillsammans med den lokala matkulturen stå i fokus?

2. Planförslag



UTBILDNING

EDELVIKS FOLKHÖGSKOLA

Gården Edelvik uppfördes 1817 av Gustaf Edelstam, dåvarande landshövding i Västerbotten. Folkhögskolan startades 1941 och är inriktad på utbildning inom konst, skådespeleri och teaterproduktion. Bygdens berättartradition samt framgångsrika författare präglar verksamheten. Herrgården är fortfarande den centrala och samlande byggnaden på skolområdet men har nu omgärdats av flertalet hus, bland annat Burträskarnas hus som är ett konserthus och en samlingslokal för olika aktiviteter. Edelvik är förutom skola också lunchrestaurang, kurs- och konferensgård, rumsuthyrare. Edelvik bildar tillsammans med Burträskarnas hus ett kulturellt centrum där ideella föreningar bedriver sin verksamhet: körsång, dans, konstutställningar och teaterföreställningar och konserter. Edelvik är också producent av teaterföreställningar, berättarföreställningar osv.

Edelvik bildar tillsammans med Burträskarnas hus ett kulturellt centrum där bland annat ideella föreningar

bedriver sin verksamhet. Skolan lockar elever från hela Sverige och är en positiv reklamplera för Burträsk men även för hela Skellefteå kommun.

Edelvik har ca 60 heltidsstudenter och 60 deltidstudenter (2012). Skolan erbjuder fyra heltidskurser och tre deltidskurser under läsåret och under sommaren håller de läger för högstadiel elever samt två kurser. De flesta deltidstudenterna är Burträskare men övriga flyttar till eller pendlar till Burträsk för heltidsstudier. Medelåldern på heltidsstudenterna är ca 20 år så skolan bidrar till att sänka medelåldern i samhället under läsåret.

Edelvik förfogar över 67 rum på internatet. Många studerande bor på samhället under hela eller delar av sin studietid. Internatet är så pass stort att elever aldrig har behövt hänvisas till annat boende i Burträsk och internatet inhyser till och med elever från Naturbruksgymnasiet.

Idag ser man inte något behov av mer mark men om Edelvik skulle vilja utvidga verksamheten är det lämpligt att gå söderut längs Skelleftevägen. Här finns idag ett bostadshus men det är möjligt att i framtiden omvandla området till skolområde. Det skulle kunna vara positivt för entrén till samhället. Föreslagen utvidgning av skolområdet på Edelvik ligger inom skyddsavstånd från reningsverket. Den sammanvägda bedömningen är att det relativt långa avståndet till reningsverket och att inga klagomål förekommit gör det möjligt att Edelvik ges möjlighet till utvidgning söderut enligt planförslaget. Mer detaljerad utredning krävs vid en eventuell etablering.

NATURBRUKSGYMNASIET I ÅBYN

Ett Naturbruksgymnasium med inriktning mot skogsbruk, hästhållning, jakt- och natur ligger i Åbyn, norr om samhället. Skolan arbetar med eleven i fokus och en del i visionen är att små grupper skapar närhet mellan elev och undervisande personal.

Naturbruksgymnasiet är en skola där eleverna under första läsåret kan välja att bo på elevhemmet som finns i direkt anslutning till skolbyggnaden. Skolan har ett eget kök och de inackorderade erbjuds att köpa alla sina mål på skolrestaurangen. Det finns idag sex klasser med totalt 120 elever. 20 av dessa bor på skolans internat och när behov finns så har Edelvik folkhögskola ca 20 rum för uthyrning. Om behovet av fler boenden uppstår så hänvisas eleverna till privata hyresvärdar i Burträsk. Skolan anordnar kvällsaktiviteter från måndag till torsdag med fritidsledare.

INRIKTNING

- Utveckling av Edelviks verksamhet kan ske söderut längs Skelleftevägen. Utredning om lämplighet krävs.
- En ny entré till Burträsk skapas.



KOMMUNAL SERVICE

OMSORG OCH VÅRDBOENDE

I samhället finns offentlig service i form av vårdcentral, folktandvård, apotek, gruppboende, äldreboende. Kommunen ser ingen efterfrågan på nya vårdboenden i Burträsk. Efterfrågan kan lösas inom befintliga lokaler för lång tid framöver.

SKOLA OCH FÖRSKOLA

På orten finns fem förskolor för barn mellan ett och fem år. Björnåkersskolan har cirka 310 elever höstterminen 2015 från förskoleklass till årskurs 9. I hela Skellefteå kommun ser skol- och kulturkontoret över sina lokaler och en omvandling till större förskoleenheter sker succesivt.

Kommunen har under lång tid sett fördelar med större förskoleenheter både vad gäller den pedagogiska verksamheten och ekonomin. En utredning för omstrukturering kommer att genomföras i Burträsk. Det strategiska läge som skolan har i Burträsk samt de fördelar

som en samordning har gör att man kommer försöka lösa omstruktureringen inom skolområdet. Ingen ny mark behöver alltså reserveras för ändamålet.

IDROTT, KULTUR OCH BIBLIOTEK

Burträsk har ett rikt föreningsliv som sammanför ortsborna. Exempelvis finns Burträskbygdens utveckling, en ideell förening som speciellt engagerar sig i ortens utveckling. På Burträsk idrottsplats är fotboll och hockey de två stora sporterna som utövas. Där finns en ishall och matcharena för fotboll men även utrymme till friidrott. I anslutning till Björnåkerskolan ligger badhuset där man förutom att bada, simma och basta kan styrketräna.

Promenadstråket i sydöst är ett uppskattat rekreationsområde som ligger centralt. I anslutning till samhället finns även elljusspår, camping och badplats. Elljusspåret används som skidspår och det finns också en skoterled i anslutning till samhället.

Kvarnbergets skid- och discgolfsanläggning drivs av Friluftsförbundet's lokalavdelning i Burträsk, och innefattar följande verksamheter: Slalombacke, discgolfsanläggning, längdskidåkning via ett spår på Burträsket, mulleverksamhet, skid- och snowboardskola.

INRIKTNING

- Omstrukturering av skola och förskola på skolområdet.



2. Planförslag



VATTEN

Sjön Burträsket och ses som en stor naturtillgång för orten, samt är en viktig del av Burträskets identitet. Det finns en del utblickar mot sjön, men på många ställen skymms sikten av träd och sly längs strandlinjen. I närheten av campingen finns en mindre badplats och på andra sidan sjön, söder om samhället, ligger Långnäsudden med en 600 meter lång sandstrand.

En kanotled sträcker sig från Burträsket söderut mot Bursiljum och Burträsket är ett populärt fiskevatten för bland annat gös, gädda och öring. Eftersom sjön är grund på många stället har farleder för båtlivet skapats. Burträskbygdens utveckling har arbetat för att sammanbinda Burträsket med Nedbodträsket och Bodbysund. Det finns ett stort sjölandskap att utforska i anslutning till Burträsk med omnejd.

Kommunen tycker att det är lämpligt att samordna småbåtshamnar på några utvalda platser. I enkäten fick Burträskarna ge förslag på platser, lämpliga för småbåtsbryggor. Några tyckte att fler småbåtsplatser kunde lokaliseras vid den befintliga småbåtshamnen medan några pekade på andra områden vid campingen

och norra strandkanten. Under 2012 fick campingen strandskyddsdispans för en småbåtsbrygga. I planen föreslås ytterligare ett mindre hamnområde i Vasabrogatans förlängning. Intresse för utveckling av den befintliga småbåtshamnen finns. Området skulle kunna göras mer tilltalande genom röjning av sly längs vattnet. "Utveckla kajen, där borde det finnas ett stort trädäck för folk att fika/äta på vid sjön." Idag är ytan närmast kajen grusbelagd vilket gör att den ger ett oigenomtänkt intryck. Med enkla medel skulle ytan kunna göras mer inbjudande. Till exempel genom att se över möbler, planteringar, markbeläggning och belysning.

Båtlivet i kommunen är intensivt och ökar ständigt. De flesta båtklubbar har kö till sina bryggplatser. Sjösättning av större båtar bör fortfarande ske i anslutning till den centrala småbåtshamnen, vilket gör att ytan för avlastning och pålastning bör finnas kvar i någon form. Övriga platser bör vara mindre komplement till den centrala småbåtshamnen. Förslag till lokalisering baseras på Burträskarnas egna önskemål. Påverkan på vattenmiljön ska i samband med nya småbåtsanläggningar utredas.

VATTENDIREKTIVET

År 2000 antog alla medlemsländerna i EU det så kallade Ramdirektivet för vatten. Direktivet innebar en ny helhetssyn på vatten och ett systematiskt arbete för att bevara och förbättra Europas sjöar, vattendrag, kust- och grundvatten. I definitionen av ekologisk status tar man hänsyn till växter och djur i vattnet, tillgång till näringsämnen samt aspekter som salthalt, temperatur och förorening av kemiska förorenande ämnen. Hänsyn tas också till utformning av vattendraget såsom kvantitet, vatten-

flöde, vattendjup och flodbäddarnas struktur. Syftet med att göra olika klassificeringar är för att säkerställa kvalitetskrav så att tillståndet förbättras och inte försämras. Planområdet omfattar tre vattenförekomster, Burträsket, Lillån och Kvarnbäcken. Burträsket har klassats som God Ekologisk status och Lillån och Kvarnbäcken till Måttlig Ekologisk Status. Burträsket har dock under senare års vattenprovtagning uppvisat höga halter av bland annat näringsämnet fosfor och det finns risk för algblooming. Den kommunala bedömningen är att den ekologiska statusen har försämrats. Inloppet och utloppet till Burträsket har klassats som Måttlig Ekologisk status. Inom planområdet ingår också sjöarna Västomsundet och Kamviken men dessa är för små för att klassas med miljö kvalitetsnormer. Burträskåsen är utpekad som en av de viktigare isälvsavlagringarna i länet, ur grundvattensynpunkt. Den passerar genom samhället från Kamvägen i norr till Smedjeholmen sydöst. Grundvattenförekomsten har klassats till god kvantitativ och god kemisk status. Miljö kvalitetsnormen för grundvattnet är uppfyllt.

Den kemiska statusen i dessa vatten kan omprövas vid nästa beslut från vattenmyndigheten 2015. Nya bedömningsgrunder och klassningar är på gång vilket på sikt även kan påverka Burträskets statusklassning.

INRIKTNING

- Åtgärder som försämrar vattenkvaliteten ska ej genomföras. Förbättringsåtgärder ska utredas vidare.
- Förbättra tillgängligheten till vattnet som är en stor tillgång i Burträsk.
- Lokalisering för fler småbåtsplatser föreslås.

Karta: Lokaliseringsförslag på småbåtsanläggningar, redovisning av Burträskåsen och växtriktning för Edelvik.



Burträskåsen

Ny förskola inryms på befintligt skolområde.

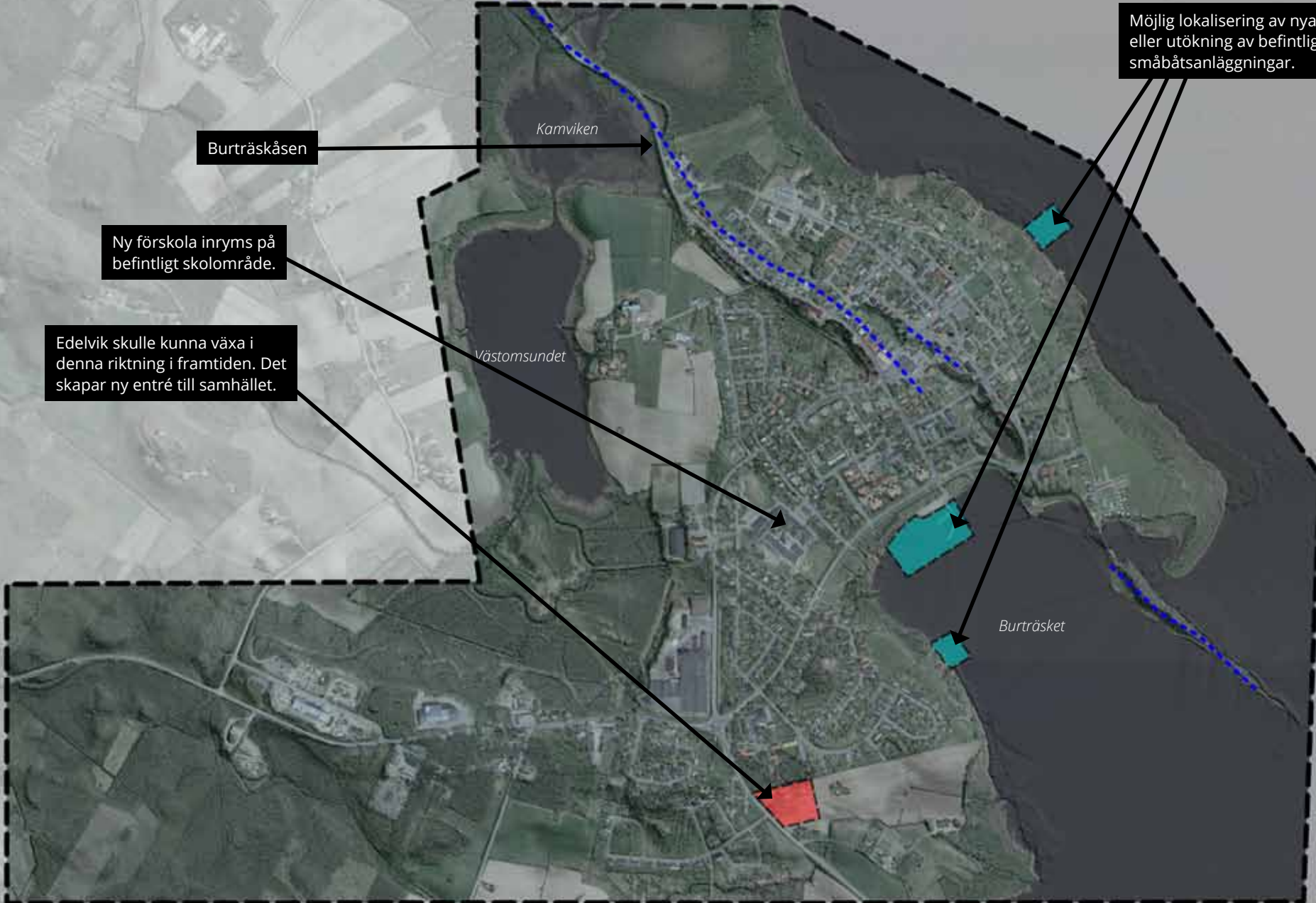
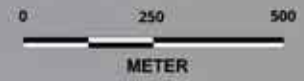
Edelvik skulle kunna växa i denna riktning i framtiden. Det skapar ny entré till samhället.

Möjlig lokalisering av nya eller utökning av befintliga småbåtsanläggningar.

Kamviken

Västomsundet

Burträsket



2. Planförslag



NATURLIVSMILJÖ

Den omgivande naturmiljön är värdefull då den möjliggör en kontakt mellan samhället och naturen. Den omgivande naturmiljön har stor betydelse för möjligheterna till rekreation och för ekologiska samband med omlandet. De värdefulla naturmiljöerna som finns i och kring Burträsk får inte tas i anspråk då de har en extra viktig och värdefull funktion för såväl flora, fauna och människan.

Vid detaljplaneringen av varje enskilt område ska behovsbedömningar göras för att se om planernas genomförande kan orsaka betydande miljöpåverkan. Om så är fallet kan särskilda miljökonsekvensbeskrivningar behöva upprättas.

Genom planområdets nordvästra del rinner Lillån genom sjöarna Västomsundet och Kamviken för att sedan mynna ut i Burträsket väster om myrområdet vid Lappskatan. Lillån är klassad enligt miljökvalitetsnormerna som en vattenförekomst med måttlig ekologisk status.

Västomsundet och Kamviken är näringsrika sjöar som

tillsammans med de mindre tjärnarna Porrhålet och Lisahålet (utanför planområdet) utgör en mosaik av vegetationsrika vattenområden. Dessa är rast- och häckningsplatser för en mängd olika fågelarter. Här förekommer också bisam i perioder. Kamviken är lättillgängligt för besökare och här finns potential för utveckling av till exempel möjlighet till fågelskådning samt att skapa en trevlig entré in till Burträsk samhälle.

Öster om Lillåns mynning till Burträsket ligger ett mindre myrområde med omgivande sumpskog, Lappskatan. Mindre sumpskogsområden finns också söder om Västomsundet. Sumpskogsområden är generellt artrika miljöer där bland annat småfåglar brukar trivas.

Strandlinjen i Burträsket från campingen och norrut till mynningen av Lillån är vegetationsrik och kan antas hysa ett visst värde för fågelliv och fisk. Vattenområdet mellan campingen och Smedjeholmen är ett grundområde med betydelse för fågel och fisk.

Naturmiljöerna inom planområdet hyser inte några kända höga naturvärden. Några hotade arter har ej rapporterats från området, men förekomst kan ej heller utslutas. På Kvarnberget som ligger strax utanför planområdet finns dock skogsområden med höga naturvärden.

INRIKTNING

- Åtgärder som försämrar viktiga naturvärden bör ej genomföras.
- Uveckla Kamviken för fågelskådning.



Karta: Viktig naturmiljö i och i anslutning till planområdet



De värdefulla naturmiljöerna som finns i och kring Burträsk har en extra viktig funktion för såväl flora, fauna och människan.

Lisahålet

Porrhålet

Lillån

Kamviken har rikt fågelliv. Kan tillgängliggöras för fågelskådare.

Kamviken

Västomsundet

Burträsket



2. Planförslag



GRÖNSTRUKTUR

Burträsk ligger vackert vid sjön och omges av skogsområden och odlingslandskap. Naturen är en viktig del av Burträsk's identitet och landskapet har betydande visuella värden. Burträsk's gröstruktur består till stor del av villaträdgårdar samt gårdsmiljöer intill flerfamiljshus och det finns många offentliga gröna lungor i Burträsk.

Parker och andra grönområden fyller många viktiga funktioner i tätbebyggda områden. De används i huvudsak för rekreation då de kan erbjuda plats för lek, promenader, naturupplevelser, idrott, solbad, kulturevenemang, fester och avkoppling och så vidare. Men grönyrtorna har stora värden även inom andra områden. Parker och grönområden bidrar till en attraktiv tätortsmiljö och är tillsammans med hus, vägar och vatten ett viktigt stadsbyggnadselement. Allmänt tillgängliga grönområden är en av de viktigaste offentliga mötesplatserna och gestaltning och skötsel av de offentliga rummen är en viktig del i en ort's identitet. Grönområden ger identitet och karaktär åt samhället, fungerar som kontraster i tätortsmiljön och fungerar som orienterande element.

Människors behov av rekreation och tillgång till grönom-

råden går inte att tillfredsställa bara genom tillgång på friluftsområden i utkanten av tätorten eller utflyktsmål som bara kan nås med bil eller cykel på helgen, även om dessa områden är nog så viktiga. Det är de bostadsnära grönområdena som spelar störst roll för vardagslivet och det är de bostadsnära grönområdena/parkerna som, då de fungerar bra, blir mest utnyttjade. Ju mer omväxlande utbudet av grönytor är, desto mer utnyttjas de. Den bostadsnära naturen är särskilt viktigt för människor som inte rör sig så långt som till exempel barn, äldre, sjuka och funktionshindrade. Med en medveten kommunal planering kan kommuninvånarna få tillgång till grönområden av olika karaktär genom att anläggning och skötsel av nya och befintliga grönområden bestäms utefter de behov som finns. Burträsk är ett litet samhälle och trots att det inte är så långt till parker, skog och mark så är en gröstrukturplanering minst lika viktigt här som i stora städer. Det är viktigt att studera de strukturer som finns och värna viktiga områden och stråk samt utveckla dem där det är möjligt. Fokus ligger i Burträsk på sociala aspekter eftersom de ekologiska inte påverkas i samma utsträckning på en liten yta.





GRÖNSTRUKTUR I BURTRÄSK

Det finns en del större outnyttjade grönområden i samhället och det är inte alltid så att man förstår hur nära det faktiskt är till vattnet på vissa platser.

Det finns en efterfrågan på mer kopplingar mot vattnet och en fortsättning av promenadstråket från Fredriksberg föreslås längs hela strandlinjen norr om samhället. Här kan en koppling göras vidare mot Västomviken för att skapa ett större sammanhängande promenadstråk/rekreativstråk i samhället. Genom att skapa det så kommer vattnet fram bättre som identitetsskapande element i Burträsk.

I centrum finns få offentliga och tillgängliga grönytor och Burträskarna efterfrågar mer plantering och grönt här. Man kan på ett enkelt sätt minska gaturummet genom plantering av träd/buskar och plattläggning. Röjning av sly och träd vid vattnet i Vasabrogatan förlängning föreslås för att få en visuell kontakt med Burträsket från centrum/Vasabrogatan.

Här kan det även vara lämpligt med en brygga för småbåtar som en naturlig mötesplats. Den intilliggande grusytan (gammal tennisplan) kan rustas upp och göras till ett aktivitetsområde för exempelvis skateboard, BMX eller boule. Alternativt en långtidsparkering för bussresenärer.

Burträskarna vill se en förändring av grönytan nordöst om busstationen, vid norra torggatan. Här finns idag en byggrätt för centrumverksamhet och den ska finnas kvar eftersom det är ett attraktivt läge i centrala Burträsk. Om ytan bebyggs är det viktigt att behålla siktlinjen från centrum mot vattnet så att det planerade stråket och siktlinjen mot vattnet inte



försvinner. Så länge kommunen har ytan i sin ägo föreslås ängsblommor, träd eller liknande planteras och eventuellt nån parkbänk placeras ut på en mindre stenmjölsstig. Detta för att skapa en liten oas i centrum som inte känns övergiven. Den skapade lilla mötesytan förstärker i sin tur stråket Vasabrogatan mot vattnet.

En park är anlagd kring Kyrktjärnen med svandamm, fontän, planteringar och bänkar. Björnåkersgatan går genom detta gröna stråk och föreslås stängas av för biltrafik. Det skulle förstärka det gröna och stråket mellan centrum och campingen/smedjeholmen. Genom att göra parken bilfri så finns andra möjligheter till aktiviteter. Några förslag på aktiviteter är en pulkabacke för de minsta, ett litet skidspår vintertid. Här skulle även en enklare skejtpark kunna anläggas om man bevarar delar av asfalten.

Det har under många år funnits en tanke om att koppla samman Smedjeholmen med badstranden på Långnäsudden. Ett förslag är bland annat att bygga en bro över och det skulle då bli en förlängning av det stråk som skapas från centrum till campingen. Detta skulle innebära att Burträskarna fick direkt tillgång till en av kommunens längsta inlandsstränder. Mer detaljerade utredningar skulle krävas för detta. Den befintliga stranden vid campingen ligger fint till och ger möjlighet till spontanbad. Med enkla medel skulle denna kunna göras mer användarvänlig för Burträskare och besökare.

I nära anslutning till skolan finns större grönytor för idrott och diverse aktiviteter. Samhället har gott om lekplatser i varierad storlek och utförande.

Tillgången till nära grön- och strövområden på orten är en viktig del av människornas levnadsvillkor och trivsel

samt påverkar bostadsområdets attraktivitet. Ambitionen bör vara att grönstrukturen ska bevaras och förbättras genom ökad tillgänglighet. Området kring Kvarnberget används flitigt av Burträskborna. Delar av området har vissa naturvärden och kan utvecklas ytterligare för rekreation och friluftsliv både för Burträskarna och besökare.

INRIKTNING

- Skapa kopplingar till vattnet
- Promenadstråk längs vattnet
- Mer grönt i centrum
- Stäng av Björnåkersgatan vid Kyrktjärnen



Utökad strandpromenad

Skapa siktlinje mot vattnet
Möjlig aktivitetsyta/
mötesplats

Grönya med byggrätt
Enkel försköning efterfrågas

Väg kan stängas av för biltrafik.
Förstärker grönt stråk från
centrum till viktiga mötesplatser
i samhället



2. Planförslag

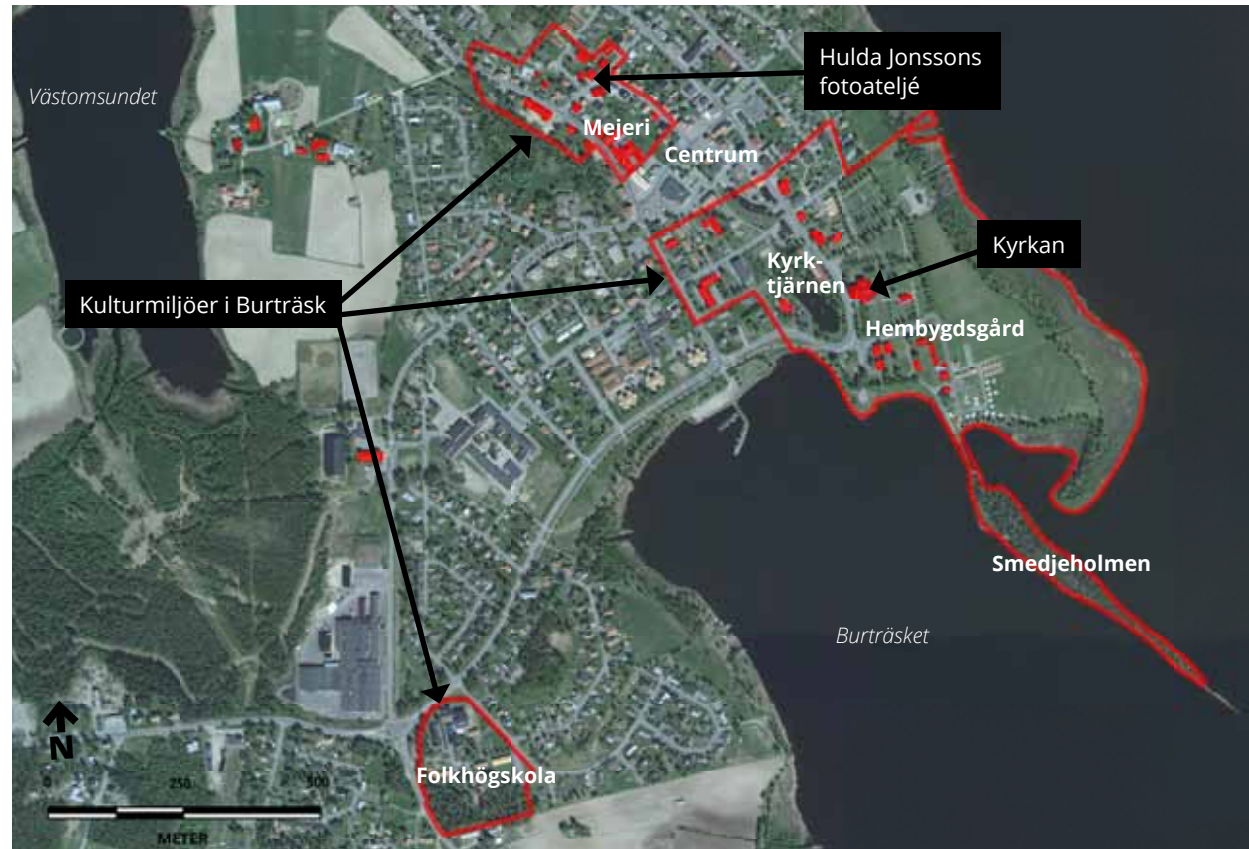


KULTURMILJÖ

Burträsk har starka rötter i sitt omgivande jordbrukslandskap och kulturhistoriskt värdefull bebyggelse har pekats ut i kulturmiljöprogrammet för Skellefteå kommun som togs fram 2006. Burträsk centrum innehåller bland annat äldre bostadshus och affärshus som ger samhället en särskild prägel. Förutom centrumbebyggelse har grönområdet kring kyrkan, inklusive campingen, hembygdsgården och Smedjeholmen också pekats ut.

I Burträsk finns 2 byggnadsminnen som skyddas enligt 3 kap kulturmiljölagen. Det är kyrkan och Hulda Jonssons fotoateljé på Köpmangatan. I kulturmiljöprogrammet pekas ett antal byggnader ut som värdefulla. Dessa har inget formellt skydd men är viktiga för samhället och i programmet föreslås att dessa, genom detaljplanering, ska ges skydd enligt PBL 8:13. Det innebär bland annat att de inte får förvanskas.

Burträsk värdefulla kulturmiljöer ska bevaras och säker ställas. Kommunen bör inta en restriktiv hållning vid till



Karta: Visar utpekade kulturmiljöer och värdefulla byggnader i Burträsk

ståndsgivning för ändringar av kulturhistoriskt intressant bebyggelse samt av byggnader och miljöer i anslutning till sådan bebyggelse.

I vissa fall kan nya verksamheter eller funktioner inrymmas om byggnadernas skyddsmotiv inte påverkas.

INRIKTNING

- Byggnaders skyddsmotiv ska inte påverkas



TRAFIK

GÅNG OCH CYKELVÄGNÄT

Målet med cykelplaneringen i Skellefteå kommun är att cykelvägnätet ska möta och uppfylla cyklisternas krav och bidra till att fler människor väljer att cykla. Cykelinfrastruktur ökar tillgängligheten och är avgörande för möjligheterna att öka andelen cykling i förhållande till det totala transportarbetet. Det befintliga gång- och cykelnätet är osammanhängande i delar av kommunen. I Burträsk är cykeltrafikanter i stor utsträckning hänvisade till det allmänna vägnätet med blandtrafik. Vissa sträckor finns separata gångbanor av varierad bredd och kvalitet.

Genom att studera platser som pekats ut som viktiga för burträskarna så ser man ganska tydligt hur rörelsemönstret går i samhället. Skolungdomarna rör sig mot skolan, idrottsplatsen/hallen, kiosken/centrum, badplatsen, Smedjeholmen. Det finns brister i cykelvägnätet utifrån ambitionen om minskad cykling i blandtrafik. I planen pekas förbättringsområden ut för att få ett sammankopplande stråk till och från viktiga målpunkter.

Det har länge funnits en efterfrågan på en gång- och cykelbana till Åbyn då många ungdomar idrottar där. Region Västerbottens styrelse har nu gett Trafikverket i uppdrag att genomföra gång- och cykelvägen mellan Sundbrogatan i Burträsk och Åbyn. Kommunen planerar att bygga en anslutande gång- och cykelbana mellan Borgvägen/Gammelvägen och Kamvägen (805).

En ambition i cykelplanen är att minska andelen cykling i blandtrafik. De gator som i cykelplanen är utpekade som cykelvägar i blandtrafik prioriteras att byggas om med gång- och cykelbanor, alternativt att hastigheten sänks till 30 km/tim.

Enligt planförslaget omgestaltas Vasabrogatan så den blir mer gång och cykelvänlig, se kapitel 3.

Björnåkersgatan går genom ett grönt stråk vid Kyrktjärnen. Här finns en ganska ny volleybollplan och området är kuperat. Det finns en potential till utveckling av detta gröna stråk och Björnåkersgatan föreslås stängas av för biltrafik. Området bör utredas vidare för att se hur kopplingen för gång- och cykeltrafikanter ska lösas samt tillgänglighet till fastigheterna runt i kring.

KOLLEKTIVTRAFIK

Ett av de kommunövergripande målen är att öka resandet med kollektivtrafik samt att öka gång- och cykeltrafik, det vill säga minska bilåkandet. Det är därför viktigt att busstationen förses med cykelställ med väderskydd. Det underlättar för de som väljer ta cykeln till Busstationen för att sedan åka kollektivt.

Bussförbindelserna mellan Burträsk och Skellefteå är goda, ca 20 turer i vardera riktningen på vardagar, de

flesta på morgonen eller eftermiddagen. Tidtabellen är anpassad till de mest förekommande arbets- och skoltiderna. På helger går det endast 3-4 turer i vardera riktning. Restiden är 40-60 minuter beroende på om det är direktbuss eller ej. På sommaren är turerna något färre. Utöver bussförbindelserna till och från Skellefteå så trafikeras det även till några byar och till Umeå. Det handlar om ca 30 turer.

Bussarna angör Burträsk busstation via Vasabrogatan, vilket genererar tung trafik genom centrum. För att underlätta och stödja pendling med kollektivtrafik bör parkeringsytorna på och i nära anslutning till busstationen rustas upp och ses över, och till exempel förses med motorvärmestolpar. I dagsläget planeras det för 8 nya parkeringsplatser för bil på busstationen.

Alla bussturerna stannar på eller utgår ifrån busstationen och en handfull stannar vid Björnåkerskolan och Edelvik. Bussarna angör Burträsk busstation via Vasabrogatan, vilket genererar tung trafik genom centrum.

BILTRAFIKNÄT

strax söder om Skellefteå. Orten nås också från norr via Skrämräskvägen. Genom samhället går Kamvägen som fungerar som genomfartsled. Trafikflödet på Kamvägen uppgår till 1350 fordon per dygn, varav cirka 90 av dem är lastbilar. Kamvägen fungerar också som ett tydligt stråk för oskyddade trafikanter.

I den gamla generalplanen fanns ett vägreservat öster om Västomviken, med anslutning till Kamvägen i norr och Skolgatan i söder. Idag finns inga planer på att leda om trafiken hit men reservatet finns kvar för framtiden. Detta för att säkerställa möjligheten om behovet ändras.

2. Planförslag

Utmed Vasabrogatan finns Burträsk's enda livsmedelsbutik som är en betydande målpunkt i samhället. I samhället finns mycket asfaltytor och gaturummen är förhållandevis breda. Bilen är det dominerande trafikslaget i Burträsk. Genom att minska gaturummet och plantera mer grönt och anlägga en gång- och cykelbana här ges bilen mindre plats att breda ut sig.

Det är viktigt att komma ihåg att Burträsk fungerar som serviceort för ett stort omland och många är beroende av bilen. För dem är det viktigt med framkomligheten men den ska ske på fotgängarnas villkor.

ENTRÉER

Burträsk behöver tydligare entréer, främst vid Skelleftevägen. Ett förslag är bland annat att utveckla fyrvägskorsningen när man kommer längs Skelleftevägen. Här kan byggas en cirkulationsplats med ett konstverk kopplat till ostriket, eller någon annan identitet i bygden. Andra sätt att göra entréerna mer välkomnande är genom att röja sly, rensa upp och skylta tydligt för att skapa en känsla av att man nu har nått tätorten Burträsk. En dialog mellan trafikverket och kommunen förespråkas.

INRIKTNING

- Tydligare gång- och cykelstråk med gröna inslag längs Vasabrogatan.
- Kompletterande gång- och cykelstråk.
- Se över kvaliteten på vägar och trottoarer i samband med den kommunala underhållsplaneringen.



Bild ovan: Separerad gång- och cykelväg i Burträsk.
Karta: Utvecklingsstrategi för trafiken i Burträsk.



Oreangea linjer är förslag till nya gång- och cykelbanor där cykling i blandtrafik prioriteras att byggas om till cykelbanor eller att hastigheten sänks till 30 km/tim.

Gula linjer är befintliga och separerade gång- och cykelbanor.

Turkosrandig yta är reserverat för biltrafik.

Förlängning av GCM-bana. Prioriterad till 2016.

Vägreservat för framtida ringled.

Korsningspunkt för många GCM-banor. Se över lämplig lösning här.

Väg 805
Gång- och cykelbana till Åbyn.

Vasabrogatan
Stråket bör göras mer cykelvänligt.
Gaturummet kan tydliggöras genom träd och plantering.

Björnåkersgatan
Väg kan stängas av för biltrafik.
Förstärker grönt stråk från centrum till viktiga mötesplatser i samhället.

Kyrkogatan
Säkra trafikanter från centrum till tydliga mötesplatser i samhället.

Kamvägen
Kommunen anser att Trafikverket bör se över situationen för trafikanterna längs hela gatan.

Kamviken

Västomsundet

Burträsket





TEKNISK FÖRSÖRJNING

DAGVATTEN

Kommunen har ett övergripande ansvar för den lokala samhällsutvecklingen och planeringen av bebyggelse. Det innebär att kommunen även har det övergripande ansvaret för planering och miljöpåverkan av dagvatten. För att minska innehållet av föroreningar i dagvattnet är det viktigt med god skötsel av gator, parkeringar, parker och dagvattenanläggningar.

Målet med en långsiktigt hållbar dagvattenhantering att ta hand om dagvattnet på ett så naturligt sätt som möjligt genom begränsning av föroreningarna vid källan och ett lokalt omhändertagande där det är lämpligt. Flödet kan då också utjämnas vilket ger minskade risker för skadliga översvämningar. Målet är att lokalt omhändertagande av dagvatten (LOD) ska vara det första alternativet vid planering och exploatering inom Burträsk och Skellefteå kommun. Riktlinjer och intentioner i den antagna dagvattenstrategin bör utgöra grunden för det arbetet.

När det gäller avvattning av bebyggda fastigheter är det

kommunen som har ansvar för att bedöma om någon form av allmän dagvattenanläggning behövs eller om ansvaret kan läggas på de enskilda fastighetsägarna. Vid byggprojekt är det byggherren som är ansvarig för att dagvattnet (även snö) omhändertas. I de fall det gäller verksamheter som kan medföra utsläpp av föroreningar till dagvattnet ska bygg- och miljönämnden kontaktas. Om dagvattnet ska avledas till den allmänna VA-anläggningen ska kontakt tas med huvudmannen.

Enskilda fastighetsägare är ansvariga för hantering av dagvatten inom den egna fastigheten. Vid förändringar ska de rådande förhållandena beaktas. Vattenvägar och flöden får inte skadas eller ändras så att olägenheter uppkommer för angränsande fastigheter.

Dagvattennät saknas i västra utkanten av samhället där industrier är belägna men även i området Svedjan som består av jordbruksfastigheter. Här avleds dagvattnet i öppna diken.

VATTEN OCH AVLOPP

Burträsk vattenförsörjning är baserad på en grundvattentäkt i Södra Åbyn. Vattentillgången har nedtillräcklig för den framtida exploateringen.

I södra delen av samhället finns Burträsk avloppsreningsverk som togs i drift 1972 och använder sig av biologisk kemisk rening. Sedan Norrmejeriers utbyggnad har vattenverket nått sin maxkapacitet. Kommunen avser utreda en utbyggnad för ökat kapacitet.

Vid en eventuell utbyggnad av industritomter anses området väster om Forvägen aktuellt då det är möjligt att bygga ut vatten- och avloppsnätet här.



vara aktuell. Där kan det bli aktuellt med pumpstationer för vatten och avlopp. Områdena måste utredas vidare.

De åtgärder som görs, grävarbeten, utsläpp av dag- och avloppsvatten eller andra utsläpp i mark eller vatten får inte leda till en försämrad vattenkvalitet. Burträskets Goda ekologiska status får inte försämrats och kvaliteten på vattnet i Lillån och Kvarnbäcken behöver förbättras.

FJÄRRVÄRME

Skellefteå Kraft driver ett fjärrvärmenät i Burträsk med två produktionsanläggningar, vid Snidex samt i samhällets norra del. 2011 togs ännu en panna i drift invid huvudanläggningen vid Snidex. I Burträsk finns 162 abonnenter som är anslutna till fjärrvärme.

Vid exploatering i kommunal regi förespråkas fjärrvärme eller annan förnyelsebar energikälla. Riktlinjerna i kommunens hållbarhetspolicy skall följas.

När exploatören är annan än kommunen så ska information om miljöanpassade energisystem utdelas. Fjärr-

AVFALL

Avfall hanteras enligt kommunens renhållningsordning.

VATTENKRAFTSREGLERING AV BURTRÄSKET

Burträsket har påverkats av en sjösänkning som gjordes 1934 då sjön sänktes ungefär 1 m. Idag påverkas sjön av vattenkraftsreglering för 4 kraftstationer längre ner i Bureälven. Enligt vattendom får Burträskets vattenyta ej sänkas mer än till +79 m.ö.h. Regleringen innebär att sjöns vattenyta inte tillåts ha en naturligt variation vilket kan påverka djur och växtliv negativt. Översvämningsrisk är inte aktuell, även om det har förekommit höga vattenflöden vid vårfloden då promenadstråket i sydöst har varit översvämmat.

INRIKTNING

- Fjärrvärme förespråkas
- Lokalt omhändertagande av dagvattnet ska vara det första alternativet vid planering och exploatering.
- Avfall hanteras enligt kommunens renhållningsordning



Vy från smedjeholmen mot Långnäsudden



HÄLSA OCH SÄKERHET

BULLER

Buller är ett utbredd miljöproblem och är den miljöstörning som berör flest människor i Sverige. Buller påverkar vår hälsa och vår möjlighet till en god livskvalitet. Det påverkar människor olika beroende på vilken typ av buller det är, vilken styrka det har, vilka frekvenser det innehåller, och hur det varierar över tiden. Det är även av betydelse i vilken situation vi utsätts för det. Vanliga källor till buller och höga ljudnivåer är väg-, spår- och flygtrafik, fläktbuller i fastigheter, ljud från grannar, industrier, byggnadsarbeten, diskotek och konserter.

I planen säkerställer kommunen skyddsavstånd mellan industriområden och bostäder. Störande verksamheter lokaliseras väst i Burträsk.

VÄGTRAFIKBULLER RIKTVÄRDEN

Riksdagen fastställde i samband med Infrastrukturpropositionen 1996/97:53 riktvärden för trafikbuller. Följande riktvärden för trafikbuller bör normalt inte överskridas vid nybyggnation av bostadsbebyggelse eller vid nybygg-

nation eller väsentlig ombyggnad av trafikinfrastruktur:

- 30 dB(A) ekvivalentnivå inomhus,
- 45 dB(A) maximalnivå inomhus nattetid,
- 55 dB(A) ekvivalentnivå utomhus (vid fasad),
- 70 dB(A) maximalnivå vid uteplats i anslutning till bostad

Ekvivalentnivån är en medelvärdesnivå, där antalet fordon och hastighet har störst betydelse för ljudnivån. Vid tillämpning av riktvärdena vid åtgärder i trafikinfrastrukturen bör hänsyn tas till vad som är tekniskt möjligt och ekonomiskt rimligt. I de fall utomhusnivån inte kan reduceras till nivåer enligt ovan bör inriktningen vara att inomhusvärdena inte överskrids. Det finns undantagsfall då högre nivå utomhus kan vara acceptabelt, men det bör då finnas en "tyst sida" för bostäderna.

De riktvärden som gäller för buller i dag är inte reglerade i lag, och har därför inte någon bindande rättsverkan. Riktvärdena är bestämda genom praxis och tolkas med hjälp av bland annat Boverkets allmänna råd och vägledning. Regeringen har därför tagit fram ett förslag till förordning om riktvärden för trafikbuller. Förordningen planeras träda i kraft under år 2015 och förtydligar vilka krav på ljudnivåer som kan ställas vid planläggning och bygglov. Med den nya förordningen föreslås bland annat att riktvärdet höjs till 60 dBA ekvivalent ljudnivå vid bostadsbyggnads fasad.

I Burträsk finns det idag inga kända områden som är utsatta för trafikbuller som överstiger 65 dBA som ekvivalentnivå. Hittills har praxis varit att man inte ska behöva utsättas för högre ekvivalentnivå vid fasad än 65 dBA, utan att åtgärder vidtas.

MILJÖKVALITETSNORMER

Miljö kvalitetsnormer, MKN, infördes i svensk lagstiftning via miljöbalken 1999 och är ett juridiskt bindande styrmedel som i de flesta fall baseras på krav i olika EG-direktiv. Normerna infördes för att komma till rätta med miljöpåverkan från diffusa utsläppskällor, så som trafik och jordbruk, och kan till exempel gälla högsta tillåtna halt av ett ämne i luft, mark eller vatten. Nivåerna för en miljö kvalitetsnorm utgår från vad som bedömts vara godtagbart utifrån människors hälsa och naturen (Naturvårdsverket, 2009).

I Burträsk finns inga kända utsläppskällor. Mer om statusen på vattendragen i Burträsk finns under kapitlet Vatten på sidan 26.

SULFIDJORD/SVARTMOCKA

Sulfidjord förekommer på många platser längs norrlandskusten. Den dominerande typen längs Norrlandskusten, järnmonosulfid (FeS), har en karaktäristisk svart färg som gett den benämningen svartmocka.

Sulfidjord är på många sätt en problemjord. Den är mycket lös, har dålig bärighet och är mycket sättningsbenägen om den belastas. För att bygga på en sulfidjord måste åtgärder i konstruktionen vidtas för att skapa stabilitet. Ur miljösynpunkt medför sulfidjorden problem då den kommer i kontakt med luft. Om man vid byggnation frigör sulfidjordar så har markägaren/exploatören en skyldighet att förflytta sulfidjorden till ett säkert slutförvar. Var sulfidjord finns mer exakt i Burträsk är i dagsläget inte helt kartlagt, men det finns en översiktlig bedömning på var dessa jordar kan tänkas finnas (se kartan på sidan 39). Enligt kartan så ligger

i princip hela Burträsk samhälle inom riskområde för sulfidjord men den faktiska risken bedöms som måttlig. Att en plats är identifierad behöver alltså inte innebära att det finns sulfidjord där, men det är en första indikation på att platsen måste undersökas vidare.

RADON I INOMHUSLUFT

Radon är en radioaktiv gas som har sitt ursprung från berggrunden. Radongasen blir farlig då vi andas in den och med en förhöjd radonhalt i inomhusluften ökar risken att drabbas av lungcancer. Idag används inget radonhaltigt byggnadsmaterial i nybyggnation. Problem med detta kan finnas i hus som byggdes med blå lättbetong mellan 1929 och 1979. Problem som kan uppstå idag är radon från mark och dricksvatten. Med rätt åtgärder kan detta dock undvikas. Huvudrekommendationen från Boverket är att alltid bygga tätt mot marken för att undvika radon i inomhusluft. Radon bör mätas i både nybyggda hus och i hus som renoverats eller byggts om. I områden med hög radonrisk bör man vara extra vaksam.

Delar av Burträsk samhälle inom högriskområde pga isälvsediment (se grön markering i karta).

INRIKTNING

- Undersökningar för sulfidjord ska genomföras vid byggnationer i Burträsk.
- Radon ska beaktas vid om- och nybyggnation



Karta: Risk för radon och sulfidjord

SKYDDSAVSTÅND TILL INDUSTRIER OCH ANDRA VERKSAMHETER

Olika typer av industrier och verksamheter kan påverka sin omgivning på olika sätt. Det kan röra sig om buller från själva verksamheten, trafiken till och från eller på utsläpp av lösningsmedel, lukter, allergener eller explosionsrisk. För miljöstörande verksamheter finns riktvärden för skyddsavstånd till bostadsbebyggelse. Riktvärdena är en samlad bedömning av störningar och risker för miljö, hälsa och säkerhet. Skyddsavstånden varierar beroende på verksamhet och gäller vid nyetableringar av bostadsbebyggelse eller störande verksamheter. Om skyddsavstånd finns att läsa i Boverkets allmänna råd 1995:5.

AVLOPPSRENINGSVERKET

Inom planområdets södra del ligger avloppsreningsverket. Det ligger lite mer än 200 meter från bostadsområdet Fredriksberg. Störningar som kommer från sådana anläggningar är främst lukt och i viss mån från trafik till och från reningsverket. Viss spridning av bakterier kan ske i reningsverkets omedelbara närhet. Rekommenderat skyddsavstånd mellan ett reningsverk av den här storleken och bebyggelse är enligt Boverket 500 meter.

BENSINSTATIONER

Räddningsverket rekommenderar 30 meter som minsta riskavstånd mellan bostäder och bensinstationer på grund av explosionsrisken. I Boverkets och Naturvårdsverkets publikation "Bättre plats för arbete" rekommenderas på grund av störningarna från bensinstationer ett minsta avstånd till bostäder på 100 meter.

I Burträsk finns en bensinstation i korsningen Vasabrogatan/Sundbrogatan. Bensinstationen ligger centralt belägen i samhället och flera bostäder finns inom 100 meter från stationen. Om bebyggelse eller verksamheter ska lokaliseras närmare bensinstationen än 100 meter ska en riskanalys vara ett av underlagen vid planering. Läget sätter en begränsning i markanvändningen. För att genomföra en ändrad markanvändning inom säkerhetsavståndet så måste bensinstationen byta lokalisering.

AVSTÅND TILL ANLÄGGNINGAR MED DJURHÅLLNING

På grund av allergirisk och risk för lukt och andra olägenheter bör det föreskrivas ett viss avstånd mellan anläggningar för djuruppfödning, hästanläggningar och nya bostäder. Under senare år har genom forskning och undersökningar framkommit bättre kunskap om hur hästallergener sprids inom och utomhus än vad som funnits tidigare. Halten allergen i utomhusluft avtar mycket snabbt i förhållande till avståndet, och inomhus sprids allergenen främst via kontakt mellan människor. I Burträsk finns inga anläggningar med djurhållning inom planområdet.

FÖRORENAD MARK

På platser där det legat en gammal industri eller liknande finns det risk att marken är förorenad. Numera är det ett krav att eventuella markföroreningar undersöks innan eller när en industri läggs ned. Kommunerna ställer krav på att verkamma industrier och företag undersöker om de kan ha orsakat någon förorening under sin verkamma tid.

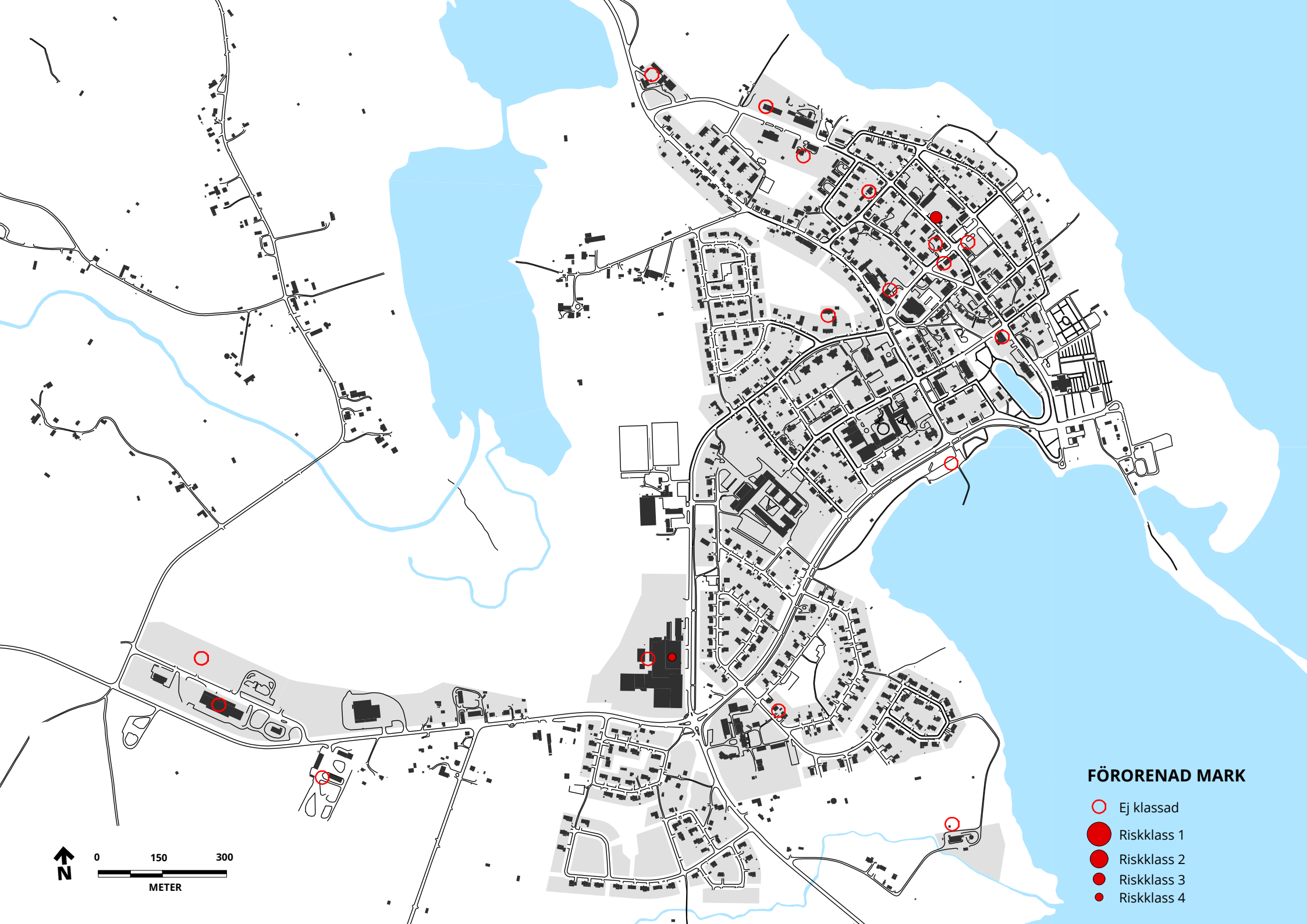
Inom planområdet finns flertalet misstänkta markföroreningar, de flesta är belägna på industrimark. Att en plats är identifierad behöver inte innebära att det finns en förorening där, men det är en första indikation på att platsen måste undersökas vidare.

RENSKÖTSEL/RIKSINTRESSE

Renskötsel bedrivs nordöst om planområdet genom Malå sameby. De har sina vinterbetesmarker i denna del av kommunen. Renar får vistas inom vinterbetesmarkerna mellan 1 oktober- 30 april. Över Burträsket finns en passage för renar.

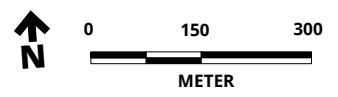
INRIKTNING

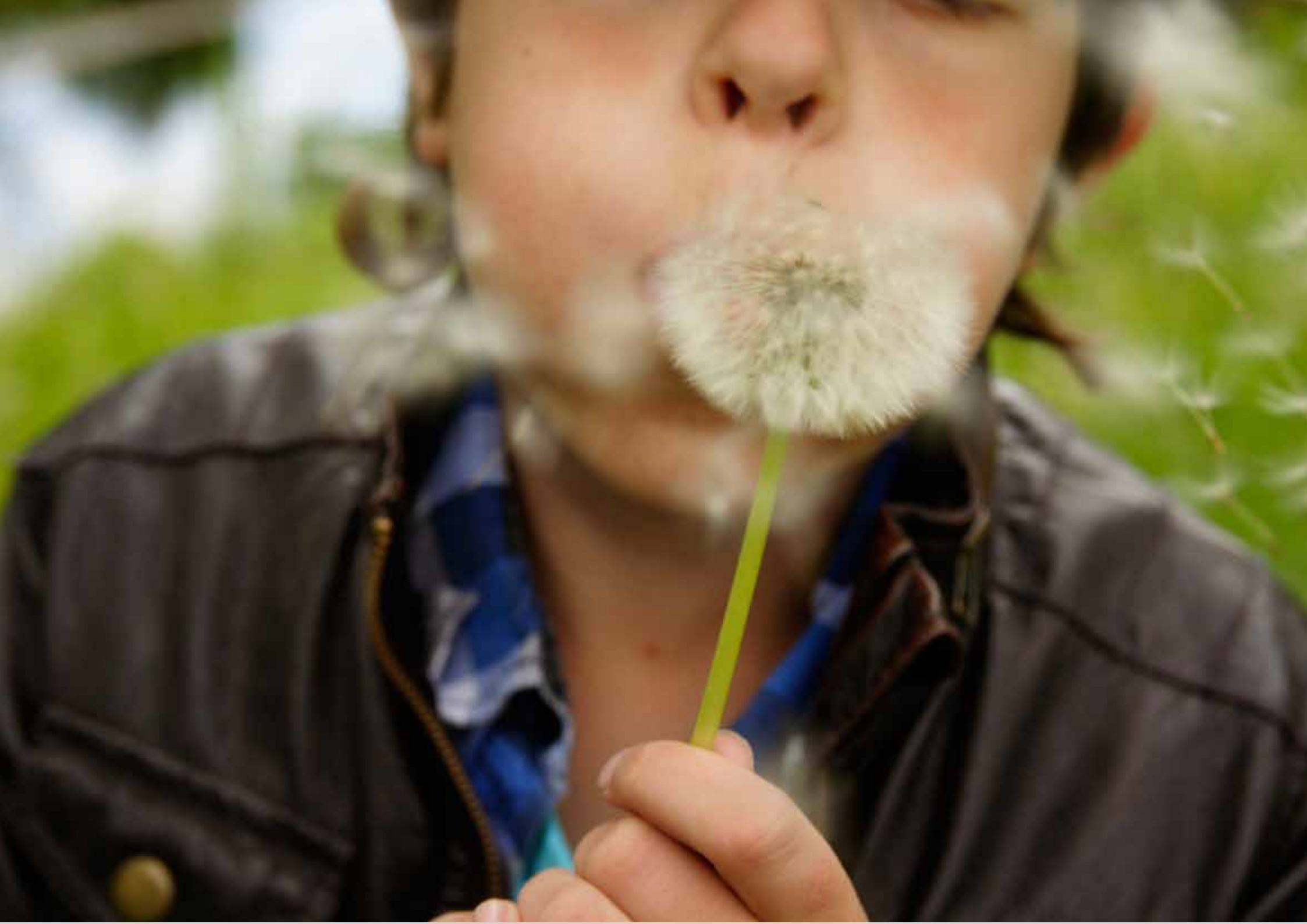
- Nya bostadsområden planeras enligt rekommendationer om skyddsavstånd.
- Vid planering av industriområden ska störande verksamheter planeras i strategiskt läge.



FÖRORENAD MARK

- Ej klassad
- Riskklass 1
- Riskklass 2
- Riskklass 3
- Riskklass 4

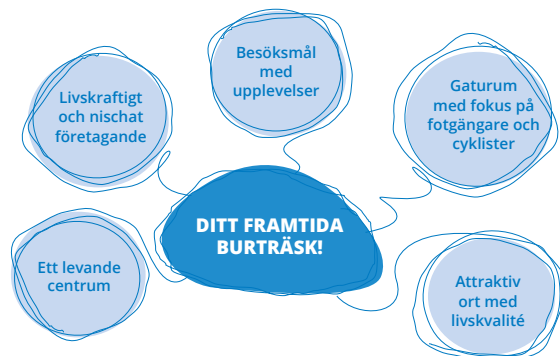




3. Ett centrum i utveckling

Vad gör ett centrum levande? En tilltalande omgivning, fungerande stråk, handel och arbetsplatser, officiella och inofficiella mötesplatser. Det är några av de bidragande faktorerna. Ett levande centrum är en plats där det händer saker och alla känner sig välkomna. Viktigast av allt, ett levande centrum är en plats som innehåller människor.

3. Ett levande centrum

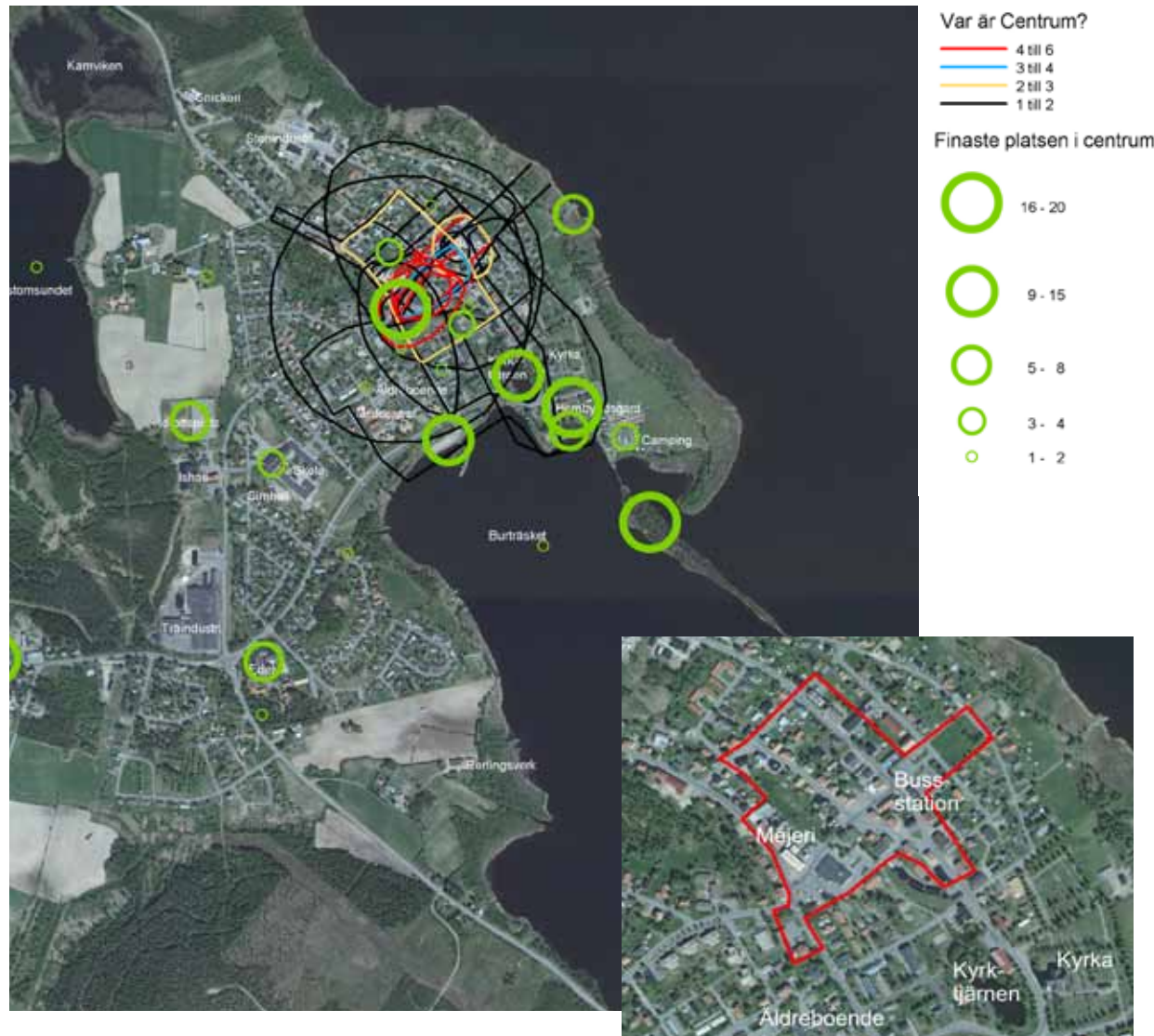


ETT LEVANDE CENTRUM

När Burträskarna ombads göra en avgränsning på centrum blev det tydligt att det man uppfattar som centrum till stor del handlar om mötesplatser som finns i samhället. Orten är inte så stor till ytan och därmed blir känslan av centrum mer svårtydd än i en större stad. I planen redovisas en något snävare avgränsning utifrån var majoriteten av Burträskarna ringade in sitt centrum och utifrån befintliga verksamheter idag.

För att Burträsk centrum ska uppnå sin fulla potential bör alla fokusområden kunna inrymmas just här, och det gör de också till stor del. För att få ett levande centrum bör man skapa flöden av människor under dag och kväll. Det är därför viktigt att skapa ett gaturum, anpassat för fotgängare och cyklister, det bidrar i sin tur till att skapa en attraktivare ort med mer livskvalité och då blir det förhoppningsvis också ett trevligt besöksmål.

Karta: Burträskarnas avgränsning av centrum.

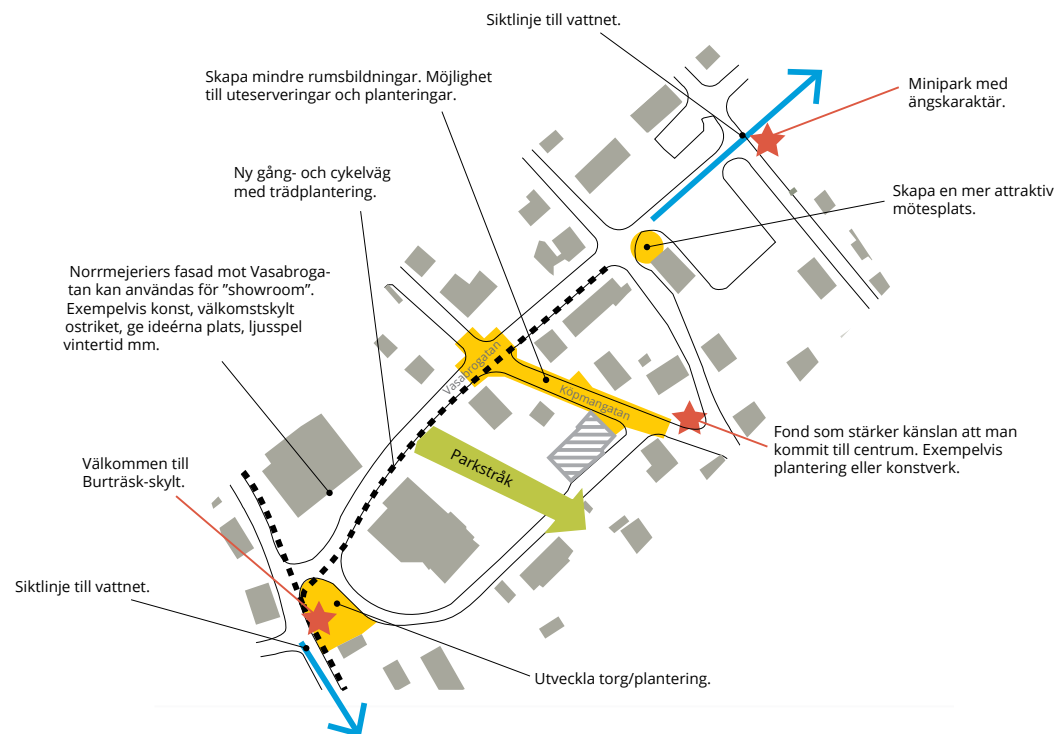


FLER MÖTESPLATSER I CENTRUM

Burträsk är en viktig serviceort i kommunen och försörjer ett stort omland. Inpendlingen är något större än utpendlingen och det finns många som arbetar och går skola i samhället. Det finns ett gott underlag av potentiella kunder för olika typer av näringsverksamheter. Visionen är att kunna skapa ett centrum där företag av olika slag etablerar sig. Det skulle naturligt ge mer puls i centrum under dagtid. Ett mer levande centrum är viktigt för burträskarna själva men det ger också en mer attraktiv bild av samhället utåt för de som kommer på besök. Det är viktigt att ha ett tydligt avgränsat centrum med stråk och mötesplatser. Det finns perioder då lokaler står tomma och då pulsen inte är så hög. Visionen är att det ska lokaliseras verksamheter i markplan inom centrum, med fokus på Köpmangatan. Det skapar ett levande gaturum och ett flöde av människor under dagarna. Kommunen ska dock vara flexibel och även kunna tillåta fastighetsägarna att ha bostäder i markplan om efterfrågan inte finns.

Idag är Burträsk centrum ganska otydligt och består av mycket asfalt. Genom att skapa tydliga mötesplatser för invånarna och dessutom få in mer grönt i de centrala delarna skulle en förbättring av livsmiljön kunna åstadkommas. Idag finns de naturliga mötesplatserna vid kiosken och dagligvarubutiken men dessa baseras också på att verksamheterna finns kvar.

Väster om busstationen finns en gräsyta med en byggrätt för centrumbebyggelse. Denna ska bevaras för att täcka framtida behov. Innan exploatering sker så kan man skapa en trevlig grön lunga i centrum, kanske en



liten naturpark som karaktäriserar jordbruksbygden i Burträsk med omnejd och som ger ett trevligt intryck för bland annat de som angör busstationen. En sådan mötesyta skulle förstärka stråket Vasabrogatan mot vattnet. Om ytan bebyggs är det viktigt att försöka behålla siktlinjen från centrum mot vattnet så det planerade stråket och kontakten mot vattnet inte försvinner. Vid vattnet finns en gammal tennisplan som till exempel kan nyttjas för pendlingsparkering, aktivitetsyta eller lik-

nande. Röjning av sly och träd vid vattnet i Vasabrogatan förlängning föreslås för att få en visuell kontakt med Burträsket från centrum/Vasabrogatan. I trevägskorsningen Köpmangatan och Kyrkogatan kan lämplig fond placeras. Känslan av att man kommit till centrum kan stärkas här. Exempelvis genom plantering eller konstverk.



CENTRUMSTRÅKET KÖPMANGATAN

Köpmangatan består till stor del av asfalt och gaturummet och parkeringarna känns överdimensionerade. Gatan ligger i mitten av Burträsk centrum och här finns många verksamheter i gatuplan.

För att skapa en mer inbjudande miljö runt de verksamhetslokaler som finns där idag kan, med enkla medel, mindre rumsbildningar skapas. En tydligare avgränsning mellan gata och privat fastighet kan till exempel åstadkommas med planteringar och sittplatser (se illustration för Köpmangatan). Gatan ska utformas för att inbjuda liv och ge plats för aktiviteter, till exempel Burträskmarknaden.

I korsningen Köpmangatan/Vasabrogatan föreslås annan markbeläggning samt trädplantering för att markera centrumgatan. Val av annat material i korsningen skapar dessutom en naturlig försiktighet hos trafikanter. Parkering och infarter hänvisas till utpekade områden längs både Köpmangatan och Vasabrogatan. Fastighetsägarna kan, om intresse finns, utveckla de egna gårdarna för att bidra till en mer välkomnande utemiljö/centrumkänsla.

Kommunen äger idag den så kallade ICA-fastigheten som är till salu. Om den inte säljs inom ett par så är kommunens avsikt att riva huset. Det skapar ett nytt rum längs köpmangatan och skulle möjliggöra en siktlinje och naturlig koppling mot grönområdet vid Kyrktjärnen. Byggrätt för centrumverksamhet finns kvar för en framtida exploitör.



Illustration1: Möjlig lösning på rumsskapande element längs Köpmangatan.

3. Ett levande centrum



Förslagsskiss: Torgbildning

TORGBILDNING

Det mindre torget som finns utanför kiosken kan utvecklas för att skapa en tydligare mötesplats. Ett sätt att göra det är att utveckla den befintliga planteringen samt använda annan markbeläggning för att markera området.

Norrmejeriers stora röda byggnad står placerad på en höjd mitt i centrum och syns från många väderstreck. Att verksamheten har växt är positivt för näringslivet i Burträsk men byggnadens storlek i kombination med läget ställer krav på att närmiljön ges en utformning som gör platsen både trevlig och trygg, och gestaltningsmässigt ger något tillbaka till burträskarna.

Den gamla parkeringen söder om matvarubutiken finns kvar och nyttjas inte till fullo. Kanske kan detta nyttjas som en aktivitetsyta av något slag, ex skejtboard eller liknande. Det skulle då bli en naturlig koppling till parken vid Kyrktjärnen.



Illustration 2: Möjlig lösning med gång och cykel på Vasabrogatan

VASABROGATAN

Ett förslag är att göra Vasabrogatan ett tydligare stråk för gång- och cykeltrafikanter. Detta kan göras genom att sänka hastighetsbegränsningen, minska körbanan och anlägga en separat gång- och cykelbana. Ny vegetation, belysning och fler sittplatser skapar ett trevligare gaturum. Då Vasabrogatan görs om skapas ett, för oskyddade trafikanter, säkert stråk från centrum, ner mot promenadstråket vid Burträsket. Burträsk men byggnadens storlek i kombination med läget ställer krav på att närmiljön ges en utformning som gör platsen både trevlig och trygg, och ger något tillbaka till burträskarna.

Den gamla parkeringen söder om matvarubutiken finns kvar och nyttjas inte till fullo. Kanske kan detta nyttjas som en aktivitetsyta av något slag, ex skejtboard eller liknande. Det skulle då bli en naturlig koppling till parken vid Kyrktjärnen.

FÖR BESÖKAREN

Tydliga skyltar och informationstavlor bör finnas för en god länkning mellan mötesplatser och offentliga grönområden. En informationsskylt som visar ortens funktioner, sevärdheter och evenemang skulle kunna sättas upp vid torget eller på annan lämplig plats för de boende, turister och andra besökare.



INRIKTNING

- På Köpmangatan och del av Vasabrogatan ska det kännas att man är i centrum. För att skapa en trevlig utemiljö, planteras nya träd samt bänkar och utsmyckning.
- Vasabrogatan blir ett stråk, där fotgängaren och cyklisten priorieras.
- Ny gestaltning av platsen framför kiosken, utvecklar den befintliga mötesplatsen. Möjlighet till utökad uteservering.
- Närmiljön kring norrmejeriet bör ges extra uppmärksamhet.
- En informationskylt kan placeras vid torgytan utanför kiosken eller annan lämplig plats.



4. Genomförande

Översiktsplanen är ett av kommunens viktigaste strategiska planeringsinstrument. I detta kapitel behandlas hur den fastlagda bebyggelsestrukturen och grunddragen i mark- och vattenanvändningen kan uppnås. Detta är ett förslag till genomförande av planen.

ÖVERSIKTSPLANEN ÄR VÄGLEDANDE

Översiktsplanen ger vägledning för beslut enligt plan och bygglagen, miljöbalken och annan speciallagstiftning. Kommunens myndighetsutövning i samband med planläggning och bygglov styrs till stora delar av översiktsplanen som också är vägledande för andra myndigheters beslut.

Översiktsplaner ska ses som ett kommunalt handlingsprogram. De ger stöd och underlag för uppdrag åt nämnder att aktivt arbeta för planens genomförande. Översiktsplanen ska ses som ett viktigt underlag i kommunens budgetprocess.

Översiktsplanens ställningstaganden blir styrande genom de signaler som ges till marknadens aktörer om spelregler för markanvändning, fördelning av exploateringskostnader med mera.

UPPFÖLJNING AV FÖRDLJPNINGEN AV ÖVERSIKTSPLANEN I BURTRÄSK

Kommunens tillämpning avseende egna myndighetsbeslut och genom uppdrag, investeringar etcetera, bör följas upp. Vid investering i Burträsk bör nämnderna redovisa hur intentionerna i den fördjupade översiktsplanen beaktats.

För att genomföra intentionerna i Burträsk kommer det att krävas löpande utredningsarbeten och igångsättning av olika aktiviteter.

AVGRÄNSNING FÖR GENOMFÖRANDE

Översiktsplanens tidshorisont är lång och kommunen kan inte styra vilken takt all utbyggnad sker. Där kommunen äger marken kan kommunen genom egna initiativ styra genomförandet.

Genomförandet behandlar enbart åtgärder som föreslås på kommunägd mark. Inom övriga delar av planen är den föreslagna utvecklingen beroende av fastighetsägarnas egna initiativ- och genomförandeförmåga. Trafikverket är huvudman för Kamvägen som går genom samhället. De är även huvudman för alla angörande vägar samt Åsträskvägen, Långåkersgatan och del av Kyrkogatan. Utveckling och förändring av entréer skall samrådats med Trafikverket.



Karta 1: Kommunägd mark är markerad med orange

FORTSATT PLANARBETE/UTREDNING

Kommunen ansvarar för planläggning av marken så att ny bebyggelse kan genomföras. Planläggningen ger rekommendationer och riktlinjer för var och hur bebyggelse får uppföras. Idag finns god planberedskap för bostäder i Burträsk och de lediga tomterna skall säljas innan ett nytt område tas i anspråk. När efterfrågan uppstår ska kommunen planera och exploatera nya områden. Utbyggnadstakten är helt beroende på efterfrågan.

Kommunen har ansvar för byggande av lokaler och anläggningar för kommunala verksamheter t ex skolor, barnomsorg, vissa bostadsformer för personer med behov av särskild omsorg samt fritids- och kultur anläggningar. Härutöver har kommunen ansvar för utbyggnad av infrastruktur inom vissa delar som t ex trafik, vatten och avlopp, energi, grönområden och parker.

Områden avsedda för verksamheter planeras i kommunens olika delområden på kommunal mark. För att tillmötesgå efterfrågan på verksamhetstomter behövs en planberedskap eller detaljplanerad mark. För närvarande finns ingen obebyggd detaljplanerad mark för industriverksamhet. Kommunen bör påbörja detaljplanering av industriområdet längs i öst.

De områden som i planen redovisas för ny bebyggelse, parker, gator med mera utreds ytterligare inför kommande detaljplanearbete. Fortsatt arbete krävs dessutom för att åstadkomma effektiva och trygga gång- och cykelstråk. Nedan redovisas prioriteringsordningen för det fortsatta arbetet.

PÅGÅENDE ARBETE

Kommunen arbetar ständigt med förbättringsarbete och den löpande verksamheten kräver investeringar av olika slag. Idag genomför kommunen redan några av de åtgärder som finns med som en del av den långsiktiga utvecklingen av Burträsk. Dessa listas i tabellen nedan.

Färgkodningen i tabellerna symboliserar prioritering av åtgärden. Om den har påbörjats, när den föreslås påbörjas, om mer utredning behövs eller om det är någon annan som är huvudman för åtgärden.

PRIORITERINGSORDNING FÖR GENOMFÖRANDE

I följande tabeller redovisas de åtgärder som planen föreslår.

- Arbetet pågår
- Arbetet påbörjas innan 2020
- Arbetet påbörjas innan 2025
- Arbetets utreds mer
- Initiativtagare annan än kommunen

PÅGÅENDE ARBETE
Utredning för att höja avloppsreningsverkets kapacitet ska genomföras, marginal för nya verksamheter och bostäder ska finnas.
Planering av ny förskola på skolområdet.
Planberedskap för industri, detaljplan tas fram. Gata och VA.
Se över kvaliteten på gator och vägar genom kommunens underhållsplanering (löpande kommunövergripande arbete.)
Anslutning mot gång- och cykelväg till Åbyn (Förslag till budget till 2018).
Gång och cykelväg till Åbyn.

FÖRSLAG SOM FINANSIERAS AV KOMMUNEN VID GENOMFÖRANDE	PREL. KOSTNAD
Ny gestaltning av Vasabrogatan/Köpmangatan med fler mötesplatser, mer grönt, gång- och cykelväg samt en tydligare centrumutbildning.	5,8 milj
Utveckling av ytan utanför kiosken.	0,6 milj
Stänga av Björnåkersgatan. Skapa ett mer sammanhållet grönt stråk mellan centrum och camping/hembygdsgård.	0,5 milj
Naturpark vid busshållplatsen.	0,4 milj
Kompletterande gång- och cykelstråk. Del av Kyrkogatan och del av Björnåkerskolan. Skolgatan.	0,7 milj 2,7 milj
Förslagsunderlag för hur fastighetsägare kan hantera rivningstomter (hela kommunen).	Personal

FÖRSLAG SOM KRÄVER SAMVERKAN MELLAN KOMMUN OCH MARKÄGARE*	PREL. KOSTNAD
Utvidgning av småbåtshamnen.	1 milj
Utbyggnation av strandpromenad.	0,5 milj
Informationsskyltar för besökare.	0,1 milj
Tydligare entréer.	Trafikverkets ansv.
Kompletterande gång- och cykelstråk på Kampvägen och Kyrkogatan.	Trafikverkets ansv.
Utveckling av Edelviks verksamhet mot Skelleftevägen.	Personal
Utveckling av campingen. LIS-område.	Personal
Röjning av sly mot Burträsket.	Personal

*För genomförande krävs finansiering av flera parter.

