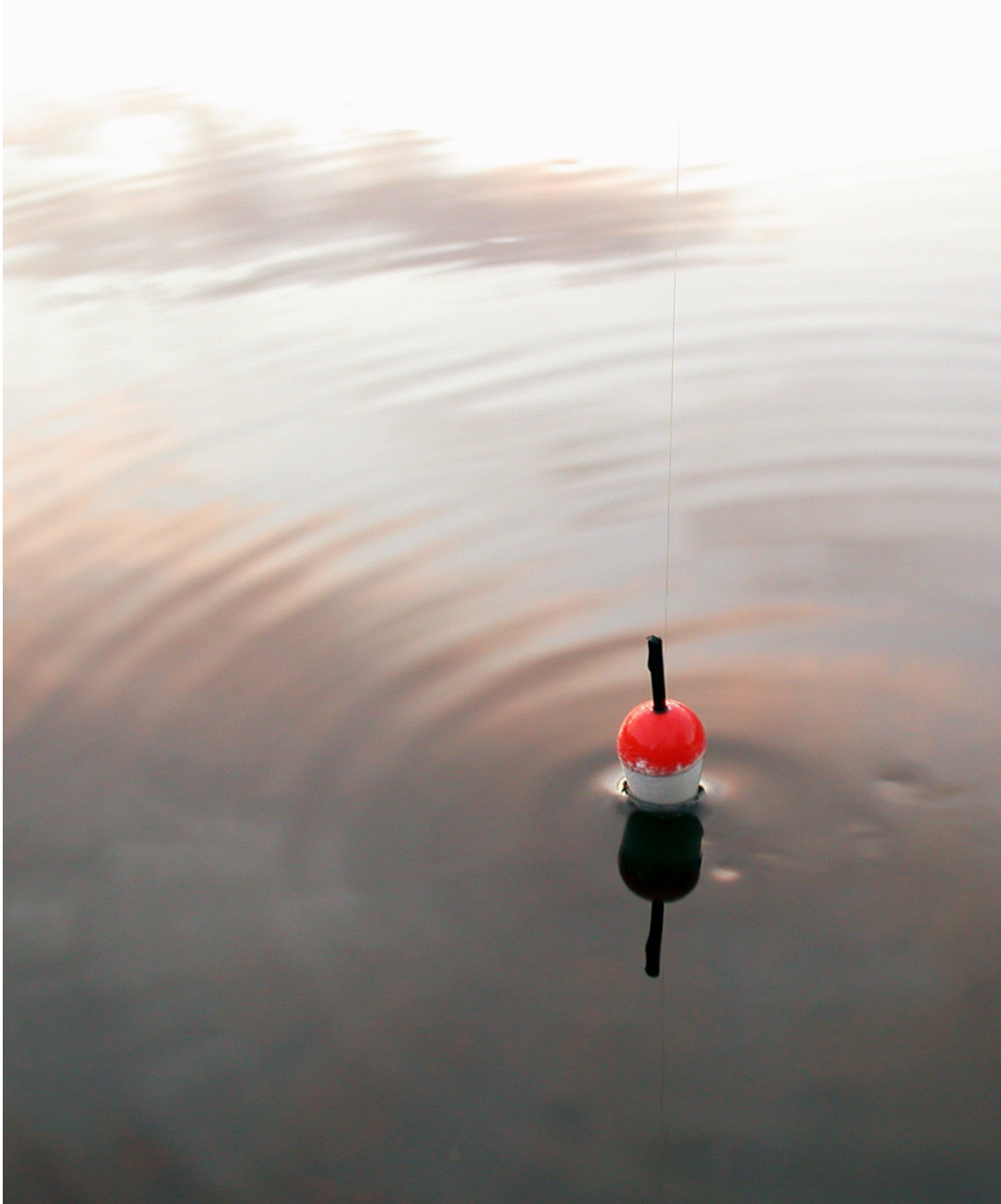


# LIS-områden

Tematiskt tillägg till översiktsplanen

DEL 1: FÖRUTSÄTTNINGAR





Skellefteå kommun  
931 85 Skellefteå

0910-73 50 00  
kundtjanst@skelleftea.se  
www.skelleftea.se/lis

LIS-områden, tematiskt tillägg till översiktsplanen, Del 1: Förutsättningar

Projektledare: Linnea Hagenbjörk

Arbetsgrupp: Elisabeth Berggren, Maria Blomberg, Jonas Johansson, Thorbjörn Johansson, David Lundmark, Ulrika Rönnlund, Tomas Öhlund

Styrgrupp: Lars Hedqvist, Eva Kinnvall, Christina Svärd, Harriet Wistemar

Tjänstemän från kommunens förvaltningar samt Visit Skellefteå har deltagit i framtagandet av handlingarna.

# INNEHÅLL

<b>INLEDNING .....</b>	<b>4</b>
LÄSANVISNING .....	4
LANDSBYGDSUTVECKLING I STRANDNÄRA LÄGEN -LIS .....	4
STRANDSKYDD .....	4
POLITISKA STYRDOKUMENT .....	6
<b>FÖRUTSÄTTNINGAR .....</b>	<b>8</b>
VAD ÄR LANDSBYGD? .....	8
VAD ÄR LANDSBYGDSUTVECKLING? ...	9
ANVÄNDNINGSKATEGORIER .....	11
BEFOLKNING OCH BOENDE .....	12
KOMMUNIKATIONER OCH SERVICE ...	13
NÄRINGSVERKSAMHETER .....	15
TURISM OCH FRILUFTSLIV .....	15
KULTURMILJÖVÄRDEN OCH JORDBRUKSMARK .....	17
NATURVÄRDEN .....	18
RISKER OCH KLIMATFÖRÄNDRINGAR	21
ÖVRIGA STÄLLNINGSTAGANDEN .....	21
MELLANKOMMUNALA FRÅGOR .....	21
UTVECKLINGSMÖJLIGHETER UTANFÖR UTPEKADE LIS-OMRÅDEN .....	22

## INLEDNING

Skellefteå kommun har beslutat att upprätta ett tematiskt tillägg till översiktsplanen för Skellefteå kommun, tema landsbygdsutveckling i strandnära lägen (LIS). Med strandnära lägen menas här områden inom 100 meter från sjö, vattendrag och kust. Målet är att planen ska öka kommunens attraktionskraft och främja landsbygden genom att möjliggöra för nya näringsverksamheter, boendemiljöer och turism- och friluftsanläggningar i attraktiva strandnära lägen. Ett utpekade LIS-område i antagen översiktsplan innebär ytterligare ett särskilt skäl till lättnad i förbudet att exploatera marken inom strandskyddsområde.

I detta kapitel redovisas visioner och politiska styrdokument som format planförslaget.

### LÄSANVISNING

LIS-områden, Tematiskt tillägg till översiktsplanen för Skellefteå kommun presenteras i tre delar:

#### FÖRUTSÄTTNINGAR

I delen Förutsättningar redovisas vilka mål, beslutade i och utanför kommunen, som har styrt planens utformning samt definitionen av begrepp som landsbygd och landsbygdsutveckling. I dokumentet redovisas de förutsättningar som finns inom planområdet samt vilka ställningstaganden kommunen har tagit. De olika intressena redovisas var för sig.

#### PLANFÖRSLAG

I delen Planförslag illustreras med kartor och text de områden som är lämpliga för landsbygdsutveckling i strandnära lägen. Här redovisas också den metod som använts för att ta fram lämpliga LIS-områden.

#### MILJÖKONSEKVENSBESKRIVNING

Tredje och sista delen beskriver planens konsekvenser tillsammans med en miljökonsekvensbeskrivning enligt reglerna om miljöbedömning av planer och program.

### LANDSBYGDSUTVECKLING I STRANDNÄRA LÄGEN– LIS

Den 1 juli 2009 trädde nya strandskyddsbestämmelser i kraft vilket innebar en skärpning av lagstiftningen. Å andra sidan gav det nya regelverket en extra möjlighet till dispens, landsbygdsutveckling i

strandnära lägen. De nya reglerna ger kommunen möjlighet att i översiktsplanering peka ut områden för landsbygdsutveckling i strandnära lägen, så kallade LIS-områden. I dessa områden kan strandskyddet upphävas om åtgärden långsiktigt gagnar en positiv sysselsättningseffekt eller bidrar till att upprätthålla serviceunderlaget på landsbygden. Dispenserna prövas individuellt och landsbygdsutveckling räknas som ett särskilt skäl som ska vägas mot strandskyddets syften.

Det är inte automatiskt tillåtet att bygga inom ett, i planen, utpekade LIS-område. Den slutliga prövningen av lämpligheten av ett strandskyddsupphävande/dispens sker alltid genom en särskild ansökan i ett senare skede, där utpekade LIS-områden kan vara ett av flera särskilda skäl som kan åberopas. I den slutliga prövningen ska det kunna visas att strandskyddets syften tillgodoses långsiktigt och att det sökta området är lämpligt. Åtgärden ska kunna prövas mot de kriterier som ställs avseende landsbygdsutveckling i strandnära lägen. Kompletterande underlag för den bedömningen kan komma att krävas och ska normalt tillhandahållas av den sökande. Det kan till exempel handla om en naturvärdesinventering, VA-utredning eller miljökonsekvensbeskrivning.

### STRANDSKYDD

Strandskyddsbestämmelserna återfinns i miljöbalken, 7 kap om skydd av områden. Strandskyddet är till för att långsiktigt trygga allmänhetens tillgång till strandområden och bevara goda livsvillkor för djur- och växtlivet. Strandskyddet är ett generellt områdesskydd som gäller på liknande sätt i hela landet, vid havet, sjöar, vattendrag och öar. Bestämmelserna gäller oavsett om området är tät- eller glesbebyggt,

om det finns gott om stränder eller inte och oavsett vilka naturtyper eller arter som finns i området. Naturen behöver inte vara extra skyddsvärd för att bestämmelserna ska gälla. Det generella strandskyddet gäller 100 meter från strandkanten både på land och i vatten. Länsstyrelsen kan under vissa förutsättningar utvidga strandskyddet. En utvidgning kan göras upp till 300 meter om det behövs för att tillgodose strandskyddets syften. Länsstyrelsen beslutade 2015-02-01 att utöka strandskyddet till 200 meter i 24 områden inom Skellefteå kommun. Kommunen har överklagat samtliga beslut.

Strandskydd innebär att man inte får bygga nytt, ändra byggnader, gräva eller fylla ut och ändra förutsättningar för naturvärden inom strandskyddsområde. Kommunen, och i vissa fall Länsstyrelsen, får både upphäva och ge dispenser från strandskyddet. Länsstyrelsen handlägger strandskyddsdispenser inom skyddade områden som staten har beslutat t.ex. försvarsanläggningar eller naturreservat<sup>1</sup>, i övriga fall är det kommunen. Strandskyddets syften får dock aldrig påverkas negativt. För att kunna upphäva eller ge dispens från strandskyddet krävs att det finns ett särskilt skäl<sup>2</sup>. De särskilda skälen är:

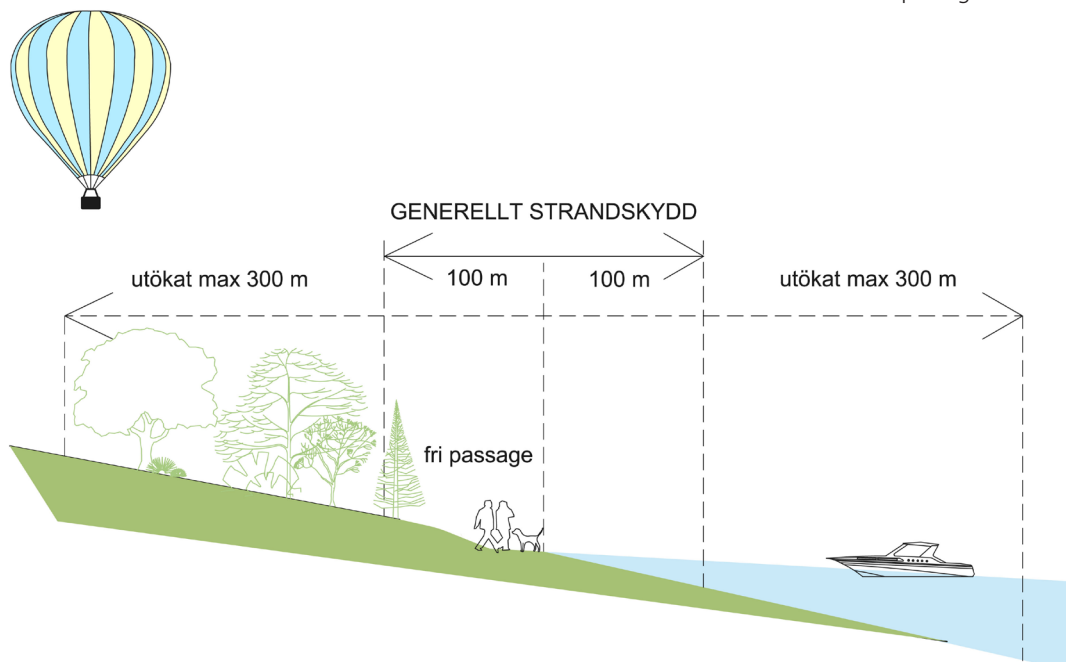
- området är ianspråktaget, inom hemfridszon eller tomtplatsavgränsning,

- området är väl avskilt från stranden av till exempel en större väg eller järnväg,
- området behövs för en anläggning som måste ligga vid vatten,
- området behövs för att utvidga en pågående verksamhet,
- området behöver användas för att tillgodose ett angeläget allmänt intresse som inte kan tillgodoses utanför strandskyddsområdet,
- området behöver användas för att tillgodose ett annat mycket angeläget intresse

Inom utpekade LIS-områden finns ytterligare två särskilda skäl<sup>3</sup>:

- området tas i anspråk för en byggnad, verksamhet, åtgärd eller anläggning som bidrar till utvecklingen av landsbygden,
- området tas i anspråk för enstaka en- eller tvåbostadshus med komplementbyggnader i anslutning till befintligt bostadshus

Ett beslut om dispens eller upphävande av strandskyddet får inte omfatta ett område som behövs för att mellan strandlinjen och byggnaderna eller anläggningarna säkerställa fri passage för allmänheten och bevara goda livsvillkor för växt- och djurliv<sup>4</sup>. Det är funktionen av den fria passagen som är



> Det generella strandskyddet är 100 meter från stranden vid normalvattenstånd på land och i vatten. Länsstyrelsen kan utvidga strandskyddet upp till 300 meter. Fri passage på några tiotals meter ska alltid finnas mellan strandlinjen och byggnaden/anläggningen.

1. 7 kap, 18a § Miljöbalken

2. 7 kap, 18c § Miljöbalken

3. 7 kap, 18d § Miljöbalken

4. 7 kap 18f § Miljöbalken

det väsentliga, passagen ska vara och upplevas som tillräckligt bred för att människor ska vilja vistas på platsen och passera. Den fria passagens bredd beror på förhållandena på platsen men den bör aldrig vara smalare än några tiotals meter.

## POLITISKA STYRDOKUMENT

### SKELLEFTEÅ 2030

För att Skellefteå ska möta framtidens utmaningar måste vi växa. I Skellefteå pågår ett utvecklingsarbete för att bli en ännu attraktivare plats och 80 000 invånare. I arbetet håller en utvecklingsstrategi och genomförandeplan att tas fram.

Skellefteå kommun har initierat arbetet med förhoppning om att samla kraften hos alla invånare, företagare, föreningar och andra intressenter för att tillsammans lyfta vår kommun.

Det kvantitativa målet är att bli 80 000 invånare till år 2030. Skellefteå kommun har fastställt en vision som lyder: "Skellefteå – en framsynt och jämställd tillväxtkommun, attraktiv att bo och verka i, med målet att ha 80 000 invånare år 2030".

Inom det utkast till strategi som går ut på remiss våren 2015 finns framför allt ett målområde som kan kopplas till landsbygdsutveckling i strandnära läge; attraktiva och varierande livs- och upplevelse-miljöer. Detta mål har en tydlig koppling till vattnet, eftersom närhet och koppling till älv, sjö och hav är centrala värden för attraktivitet. Människor bor gärna vid vattnet, och uppehåller sig även gärna vid vattnet. Det ökade utbudet av aktiviteter och upplevelser går även hand i hand med den regionala ut-

vecklingsstrategin, där ett av målen är platsbaserad näringslivsutveckling, och det finns tydliga kopplingar till besöksnäring i Västerbottens varierade miljöer dit strandområden räknas.

Att kunna använda stränder och strandnära lägen på rätt sätt är ett viktigt verktyg för så väl kommunens som länets fortsatta utveckling.

### NATIONELLA MILJÖKVALITETSMÅL

Sveriges riksdag har beslutat om 16 miljö kvalitetsmål för nationen. Dessa beskriver de kvaliteter som är nödvändiga för en ekologiskt hållbar miljö. Kommunerna har en ledande roll i genomförandet av målen och den översiktliga fysiska planeringen är ett viktigt verktyg. Genom att peka ut LIS-områden påverkas miljömålen på olika sätt -både positivt och negativt. Genom att planen gynnar ny bebyggelse i attraktiva lägen samt utveckling av landsbygden bedöms den bland annat bidra till att uppfylla målet en "god bebyggd miljö". Om inte tillräcklig hänsyn tas till växt- och djurliv kan planen dock även påverka flera av miljömålen negativt. Läs mer om påverkan på miljömålen i Miljökonsekvensbeskrivningen.

### LOKALA MILJÖKVALITETSMÅL

Av Sveriges 16 miljömål har Skellefteå kommun utarbetat ett miljöprogram som består av 4 grupperingar av miljömålen. Tanken är att dessa ska lösas etappvis fram till år 2020. Nedan redovisas de uppsatta mål som berör det Tematiska tillägget för LIS-områden.

#### LEVA OCH BO

Leva och Bo handlar bland annat om att det ska vara trivsamt och hälsosamt att bo i Skellefteå kommun. Människor ska inte utsättas för buller, föroreningar och farliga kemikalier i boendet eller livsmiljön. Boendets påverkan på den yttre miljön ska minimeras. Lokala förnyelsebara tillgångar tas tillvara som t.ex skogen till byggnationer och biobränsle. I kommunen skapas gröna jobb och nya tekniker utvecklas som kan vara till gagn för andra. Som ett övergripande mål till 2025 ska människor kunna bo och verka i såväl kust- och skärgårdsregionen som i inlandet och det ska finnas goda möjligheter till ett rörligt friluftsliv i hela kommunen.



> Miljöprogram

#### *FRISK LUFT UTOMHUS*

Visionen är att luften ska vara ren i Skellefteås tätorter och på landsbygden. Luften ska inte tillföras fossila växthusgaser, ozonnedbrytande ämnen eller föroreningar som kan vara skadliga för människor, djur, växter, byggnader, mark eller vatten och den totala energianvändningen ska minska.

#### *NATUR I BALANS*

Visionen är att Skellefteå kommun ska nyttja, skydda och bevara naturen så att det unika i kommunen utvecklas och förvaltas på ett hållbart sätt. Det öppna landskapet ska värnas om och jord- och skogsbruket ska leva vidare och utvecklas på ett hållbart sätt. Marken ska vara fri från föroreningar och dess vattenhållande funktion ska bevaras. Förutsättningar för ett rikt friluftsliv ska finnas. Miljöer med kultur- och fornlämningar ska bevaras i största möjliga utsträckning. Som ett övergripande mål till 2025 ska ekoturismen främjas och till exempel ingå i marknadsföringen av kommunens natur- och kulturvärden.

#### *LEVANDE VATTEN*

Vattnet ska vara livgivande. På sin väg från inlandet till havet ska det inte transportera föroreningar som förändrar livsbetingelserna för växter, djur och människor. Vattnet längs kommunens kust ska vara rent och skapa förutsättningar för livskraftiga populationer av växter och djur. Vatten som finns i marken ska skyddas och varhelst det påträffas kunna drickas av människor och djur. Påverkade vatten ska i möjligaste mån återställas till sitt ursprungliga tillstånd. Som ett övergripande mål till 2025 ska vi skydda viktiga och variationsrika livsmiljöer i sjöar, vattendrag och i havet. Livsmiljöer för växt- och djurliv som på ett eller annat sätt påverkats av människan ska i möjligaste mån återställas eller återskapas.

#### *LIS I ETT FOLKHÄLSOPERSPEKTIV*

Skellefteå har sedan oktober 2006 ett inriktningsprogram för folkhälsan med visionen att år 2020 har Skellefteå kommuns invånare världens bästa hälsa. Det folkhälsopolitiska programmet bygger på den nationella folkhälsopolitikens 11 målområden. Det innebär att samhället ska skapa förutsättningar för en god hälsa på lika villkor för hela befolkningen. De områden som berörs mest av det tematiska tillägget för LIS-områden redovisas nedan.

#### *DELAKTIGHET OCH INFLYTANDE I SAMHÄLLET*

Det finns ett stort behov av mötesplatser där man kan diskutera förhållandet och gemensamt sprida framtidsplaner på sin ort. Det är en stor del i folkhälsoarbetet. LIS-planen innebär att kommunen i ett tidigt skede kan informera medborgare om var strandnära exploateringar bedöms lämpliga. Berörda ges möjlighet att i ett tidigt skede lämna synpunkter och komma med förslag på lämpliga områden.

#### *EKONOMISK OCH SOCIAL TRYGGHET*

Ökad samverkan, både myndigheter emellan och med näringslivet för att utveckla ett gemensamt positivt och inkluderande förhållningssätt till arbetssökande med särskilda behov. Exploateringar i attraktiva strandnära lägen kommer att innebära utveckling av landsbygden, bland annat genom arbetstillfällen.

#### *ÖKAD FYSISK AKTIVITET*

Framtidsvisionen är: Skellefteå är en föregångare i Sverige som erbjuder alla sina kommuninvånare de bästa förutsättningarna för daglig fysisk aktivitet livet genom. Förbättra tillgängligheten till friluftsområden – alla kommuninnevånare ska ha ett naturområde, skog eller park i närheten av sina bostäder, arbetsplatser eller skolor.

## FÖRUTSÄTTNINGAR

I detta kapitel definieras begrepp som landsbygd och landsbygdsutveckling. Här redovisas de förutsättningar som finns inom planområdet samt de ställningstaganden kommunen tagit. De olika intressena redovisas var för sig.

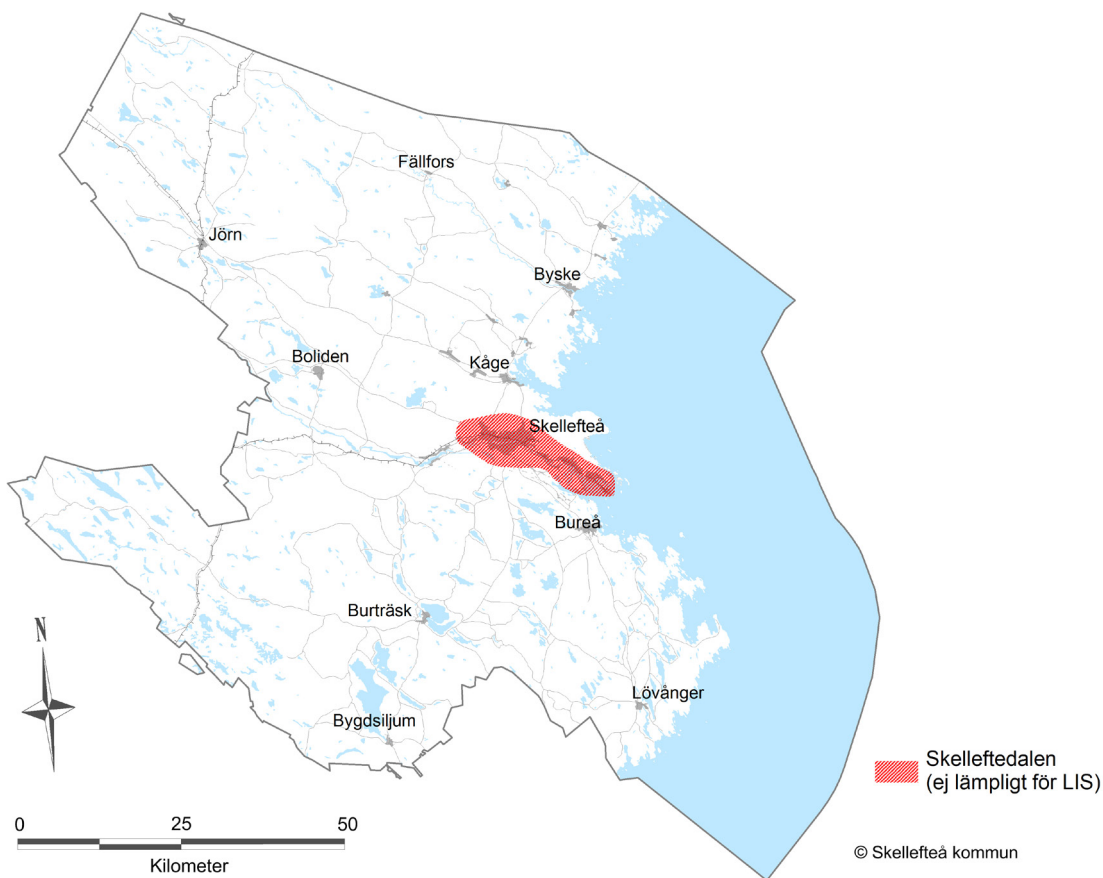
### VAD ÄR LANDSBYGD?

Landsbygd som begrepp har ingen entydig definition. Enligt vissa perspektiv kan hela Sverige räknas som landsbygd, medan det i andra perspektiv sätts helt annorlunda avgränsningar. Därför kan landsbygd närmast definieras efter behov, vilket stämmer väl överens med den regionala differentiering och anpassning som LIS eftersträvar.

Landsbygd definieras i detta fall som hela kommunen förutom Skellefteå<sup>5</sup>. Mindre orter runt om i kommunen kan enligt vissa definitioner anges som tätorter snarare än landsbygd, men bedömningen är att dessa orter kan gagnas av landsbygdsutveckling, då de oftast har koppling till ett större omland, och därför bör räknas till landsbygden. Definitionen

stämmer överens med den regionala strategin för landsbygdsprogrammet<sup>6</sup> där hela Västerbottens län definieras som landsbygd med undantag av tätorter med mer än 20 000 invånare. I framställningen likställs begreppet glesbygd och landsbygd.

I Landsbygdsprogrammet 2014-2020<sup>7</sup> definieras landsbygd som områden utanför tätorter med upp till 3 000 invånare. Förekomsten av tätorter i ett annars glest befolkat område kan vara viktiga stöddepunkter. Av denna anledning bör man i de län där befolkningstätheten är lägre än medelvärdet för riket, ges möjlighet att nyansera och utveckla den ovan bestämda huvudregeln, vilket kan göras genom att större tätorter räknas in i tillämpningsområdet för dessa län.



> Landsbygd definieras som hela Skellefteå kommun förutom Skellefteå dalen.

5. Avgränsningen är den samma som används i den fördjupade översiktsplanen, Skellefteå dalen, antagen 2011-02-22

6. Regional genomförandestrategi för landsbygdsprogrammet 2007-2013 Västerbottens län. Reviderad 2011-02-01, beslutad av landshövdingen

7. Beslutat av Regeringen i juni 2014



## VAD ÄR LANDSBYGDS- UTVECKLING?

Landsbygdsutveckling är något som inte kan hanteras enbart genom landsbygdsutveckling i strandnära lägen, även om LIS-områden är viktiga verktyg. Landsbygdsutveckling sker på en större skala än enbart inom definierade LIS-områden, så varje LIS-område måste ses i sitt sammanhang - som en liten kugge i en lokal maskin. Landsbygdsutveckling kan handla om allt från varuförsörjning till bredband, service och näringsliv, saker som beror på befolkningsunderlaget och de boendes vilja och möjligheter. LIS kan fungera som en hjälp till att skapa långsiktigt hållbar utveckling på landsbygden, men är inte hela lösningen. Denna plan behandlar dock endast landsbygdsutveckling i strandnära lägen. Med strandnära lägen menas här områden inom 100 meter från sjö, vattendrag och kust.

Med åtgärder som främjar landsbygdsutveckling i strandnära lägen avses sådana åtgärder som långsiktigt kan antas ge positiva sysselsättningseffekter eller som kan bidra till att upprätthålla serviceunderlaget i landsbygden. Sådana situationer kan t.ex. uppstå i samband med etablering av en turistanläggning för en verksamhet eller vid tillkomst av bostäder för permanent- eller fritidsboende i syfte att upprätthålla ett underlag för olika former av kommersiell och offentlig service<sup>8</sup>.

På ett övergripande plan syftar landsbygdsutveckling till att förbättra befolkningsutvecklingen och att stimulera den lokala ekonomin och tjänsteutbudet på olika sätt. Exploateringar inom LIS-områden ska uppfylla minst ett av dessa mål:

- Öka befolkningen på landsbygden
- Öka möjligheten för människor att livnära sig på landsbygden
- Ge underlag för bibehållen eller utvecklad samhällsservice
- Ge underlag för bibehållen eller utvecklad privat service
- Öka landsbygdens attraktivitet för turister eller tillfälliga boende

Målen berör i viss mån samma frågor, men belyser dem från olika håll. Under följande rubriker finns en utförligare beskrivning av målen.

## ÖKA BEFOLKNINGEN PÅ LANDSBYGDEN

Förutom centralorten så är det åtta mindre orter som antingen ökat eller bibehållit sin befolkning över de senaste 15 åren<sup>9</sup>, däribland Kåge, Ersmark och Bureå. Däremot minskar befolkningen på landsbygden som helhet, vilket kan ses i att bara två av kommunens nio övergripande NYKO-områden ökat under samma tid; Skellefteå och Skelleftehamn-Ursviken, vilka i stora drag tillsammans utgör Skelleftedalen och den del av kommunen som inte är landsbygd. Urbaniseringen drar folk till centralorten och ett fåtal andra platser, och att vända denna trend är därför en tydlig prioritering för landsbygdsutveckling.

LIS kommer in i denna fråga på två sätt; genom att möjliggöra områden för bostäder som är så attraktiva att människor lockas att bo kvar eller flytta till området, samt genom att tillhandahålla mark för näringsverksamhet som i sin tur genererar ökade anställningsmöjligheter och minskar risken att människor måste lämna landsbygden av ekonomiska skäl. Näringsverksamhet och arbetstillfällen kan även leda till inflyttning. Om inte exploateringen åstadkommer något av detta så bidrar den inte till att öka befolkningen på landsbygden. Fritidshus kan inte sägas öka den permanenta befolkningen på landsbygden. Däremot kan fritidsboende tillfälligt öka befolkningen markant vilket innebär positiva effekter på service, främst den privata.

## ÖKA MÖJLIGHETEN FÖR MÄNNISKOR ATT LIVNÄRA SIG PÅ LANDSBYGDEN

Om en exploatering av ett strandnära läge ger utökade möjligheter att starta eller utveckla en näringsverksamhet så är detta positivt. Landsbygden utarmas delvis på grund av att det inte finns tillräcklig många arbetstillfällen, och landsbygdsutveckling måste därför syfta till att förbättra och förstärka näringslivet. Om ett LIS-område kan möjliggöra för en närings- eller turistverksamhet att upprätthålla eller öka den lokala sysselsättningsnivån på ett kontinuerligt och hållbart sätt så uppfylls detta mål. Till detta räknas dock inte tillfälliga öknings i anställningsnivån, t.ex. temporära jobb i samband med uppförande av anläggningar. Det strandnära läget måste ge tydliga fördelar för driften av näringen i jämförelse med lägen utanför strandskyddsområdet.

8. Regeringens proposition 2008/09:119 Strandskyddet och utvecklingen av landsbygden, s.64  
9. Befolkningsdata från SCB

### GE UNDERLAG FÖR BIBEHÅLLEN ELLER UTVECKLAD SAMHÄLLSSERVICE

Ökad befolkning och ett starkare näringsliv ökar möjligheterna att samhällsservice kan bibehållas eller utökas. Samhällsservice är i det här fallet exempelvis vård, skola och omsorg, och därmed inte bara basfunktioner som vatten och avlopp eller sophantering. Samhällsservice har en stark koppling till antalet permanentboende i området. Därmed är det en utökning av just fasta boende året runt som har bäst effekter på samhällsservice, även om fritidsboende kan vara underlag för exempelvis vatten/avlopp. Varje etablering som ger en ökning av befolkningen, vilket i sin tur ger underlag för en kommunal service som exempelvis skolor eller äldreomsorg på landsbygden är av stor betydelse ur ett kommuneekonomiskt perspektiv och anses därför vara landsbygdsutveckling.

### GE UNDERLAG FÖR BIBEHÅLLEN ELLER UTVECKLAD PRIVAT SERVICE

I en bygd är det inte bara skolan och andra offentliga inrättningar som utgör viktig service. Även privata serviceverksamheter som mataffärer och bensinmackar är livsviktiga för att människor ska vilja bo i området. Dessa kräver dock, likt offentlig service, att det finns ett bärande kundunderlag. Därför är återigen fast boende och ett utökat näringsliv nyckelfak-

torer men även fritidsboende och turismen spelar viss roll för utvecklingen inom den privata servicen.

Avståndet mellan permanentboendet och fritidsboendet är en avgörande faktor för fritidsbebyggelsens ekonomiska effekter för området, eftersom de som har längre resa hem till sitt permanentboende tenderar att spendera mer pengar på dagligvaror och service kring fritidsboendets närområde. Handel- och serviceutbudet de närmsta milen kring fritidsboendet är därmed av stor vikt för hur mycket fritidsboende konsumerar, och därför är det fritidsbebyggelse som ligger på ett rimligt avstånd från Skellefteå stad eller mindre orter som har bäst möjlighet att generera starkare utvecklingseffekter utifrån detta perspektiv. Om den lokala handeln eller annan privat service kan dra betydande nytta av exploateringen bör målet om underlag för privat service betraktas som uppfyllt.

### ÖKA LANDSBYGDENS ATTRAKTIVITET FÖR TURISTER ELLER TILLFÄLLIGA BOENDE

För landsbygden spelar turismen en viktig roll för bygdens överlevnad och utveckling. Turismen är en av världens snabbast växande näringar, och eftersom den bygger på geografiska platser kan turismen skapa stora värden där man arbetar med den strategiskt. Besöksnäringen är arbetskraftsintensiv och har goda framtidsutsikter. Turister tillför inkomster



> Fiske i Bureälven.

till en mängd olika näringar inom upplevelsesektorn, och kan beroende på områdets attraktivitet vara en i princip oändlig utvecklingsfaktor. LIS-områden går hand i hand med Skellefteås landsbygds inneboende styrkor; vildmark, natur och vatten. Om en turistnäring, exempelvis ett besöksmål eller en stugby, kan dra nytta av ett strandnära läge bör målet om attraktivitet betraktas som uppfyllt.

## ANVÄNDNINGSKATEGORIER

Landsbygdsutveckling i Skellefteå kommun har preciserats till fyra användningsområden: **näringsverksamhet, turism, friluftsliv** och **bostäder**. Flera begrepp är mycket breda och gränsöverskridande. En turismanläggning berör både turism och näringslivsverksamhet. Fritidshusbebyggelse berör både turism och boende då fritidsbebyggelse ibland ägs eller hyrs ut till invånare utanför kommungränsen. Områden som anses lämpliga för bostäder kan också innehålla verksamheter, om dessa inte är störande för omgivningen.

Landsbygdsutveckling är många gånger en svår process som mest handlar om att möta problem på ett reaktivt sätt, och LIS-områdena är till skillnad från det, mer framåtsyftande och aktiva. Vissa av dem handlar till och med mycket om uppmuntran, och att visa på platser där utveckling kan och bör ske.

Därför kan vissa områden som berör t.ex. friluftsliv eller besöksnäring (där det redan finns gällande planer och program) inte tyckas vara i behov av LIS, men det är en viktig symbol och ett medel för att dra uppmärksamhet till specifika områden där potentialen är stor.

## NÄRINGSVERKSAMHET

En näringsverksamhet är i grund och botten en aktivitet som syftar till att generera inkomster. Exempel på näringsverksamheter i LIS-områden är stugbyar, campingar, fiskecampingar, båtuthyrningar och tillhörande serviceverksamheter, så som restauranger, butiker och kiosker. Näringsverksamheter kan även vara kopplat till turism då det exempelvis gäller upplevelseverksamheter. Näringsverksamheter som inte får några uppenbara fördelar av ett strandnära läge godkänns inte i ett LIS-område, t.ex. industrilokaler.

## TURISM

Turistnäringar kan ha kopplingar till både näringsverksamhet och friluftsliv. Tillgång eller närhet till strandområden är i många fall en förutsättning för ett populärt turistmål. Exempel på turismverksamheter som kan vara direkt beroende av stränder för sin verksamhet är anläggningar för båtliv, bad, paddling och fiske men det kan också handla om anläggningar som drar nytta av den konkurrensfördel



> Besöksmålet Burehällorna.

attraktiv strandmiljö kan ge. Turismverksamheter kan exempelvis innefatta campingar, anläggningar för turistinformation, upplevelseanläggningar, konferensanläggningar och caféverksamhet.

### FRILUFTSLIV

Friluftsliv avser i det här fallet anläggningar som nyttjas av allmänheten och inte innefattas i större kommersiella anläggningar. Det kan röra sig om en anläggning för fritidsfiske, motionsanläggning, bryggor, badplatser, vindskydd eller andra enklare anläggningar som ökar möjligheterna att besöka och trivas vid strandområden längs sjöar, vattendrag och kust. Hit räknas även exploateringar som t.ex. båtklubbar och liknande föreningar vill genomföra utan vinstdrivande syfte.

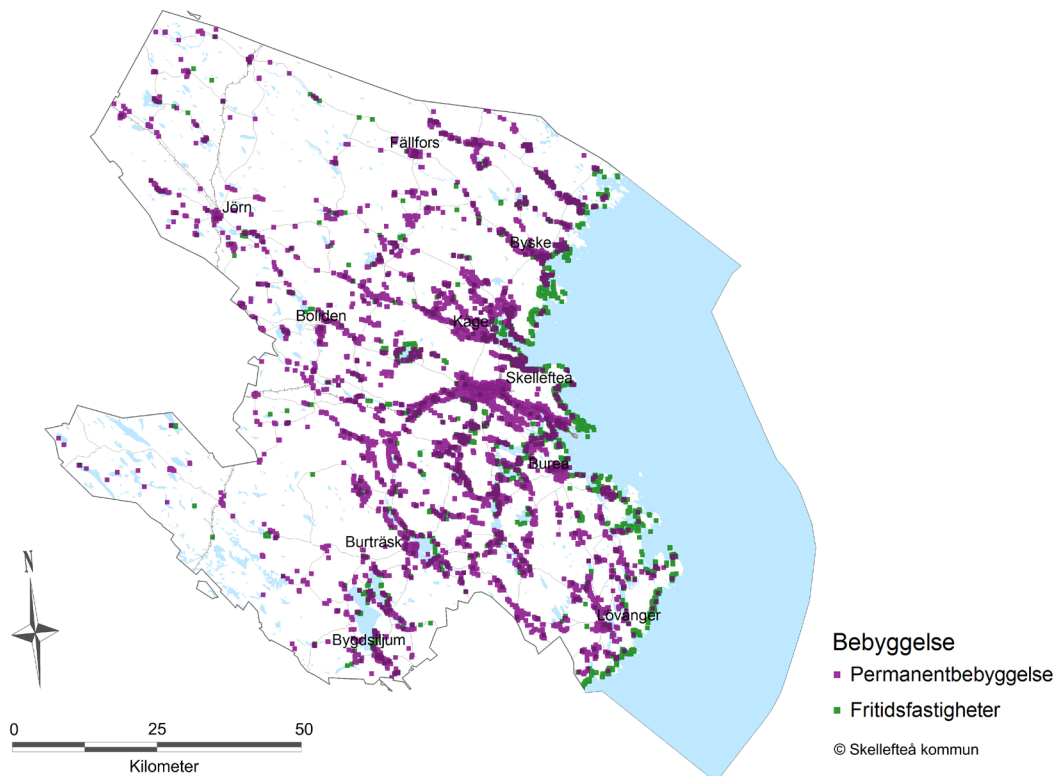
### BOSTÄDER

Bostäder innefattar både permanentboende och fritidsboende. Till fritidsboende räknas dock inte stugor eller hus för uthyrning, t.ex. i en stugby, det räknas istället in i kategorin näringsverksamhet. Lämpliga områden för bostäder kan också kombineras med verksamheter, om dessa inte är störande för omgivningen.

## BEFOLKNING OCH BOENDE

Skellefteå kommun har stor tillgång till strandområden, i kommunen finns 1500 sjöar och närmare 1000 namngivna vattendrag med en sammanlagd strandlinje på 600 mil. Kustlinjen har en hög exploateringsgrad jämfört med inlandet och dess sjöar. 41% av kuststräckan har byggnader inom 100 meter från stranden. Det är strax över rikssnittet på 40%. Detta kan jämföras med hela kommunen i stort där ca 18% av samtliga strandlinjer har byggnader inom 100 meter från stranden. Rikssnittet är 13%<sup>10</sup>. I Skellefteå kommun finns det många fritidshus, varav de flesta ligger utefter stränder till sjöar och vattendrag, särskilt kuststränderna. Västerbotenskusten har en relativt kraftig landhöjning. Exploatering i kustzonen medför därför bl.a. problem med återkommande muddringar. I kommunen finns ca 4000 fastigheter som är taxerade som fritidsbostad. Ungefär hälften av dem ligger kustnära. I attraktivt belägna fritidshusområden, främst i kustnära områden nära centralorten, pågår en omvandling från fritidsboende till permanentboende.

Skellefteå kommun har efter växande befolkning fyra år i följd, 72 024 invånare. Kommunen har en



> *Bebyggelsens utbredning i Skellefteå kommun. Tydliga koncentrationer, utöver tätorterna, ses framförallt vid kusten.*

10. Bebyggelsepåverkad kust och strand, MI 50 SM 1102, Statistiska Centralbyrån, 19:e oktober 2011

stor andel invånare utanför staden och i landsbygdsområden, ungefär hälften av befolkningen bor utanför tätorten Skellefteå. Trenden visar att förhållandet mellan stad och land undan för undan väger över till stadens fördel. Skellefteå stad har jämfört med kommunen som helhet växt både snabbare och stadigare.

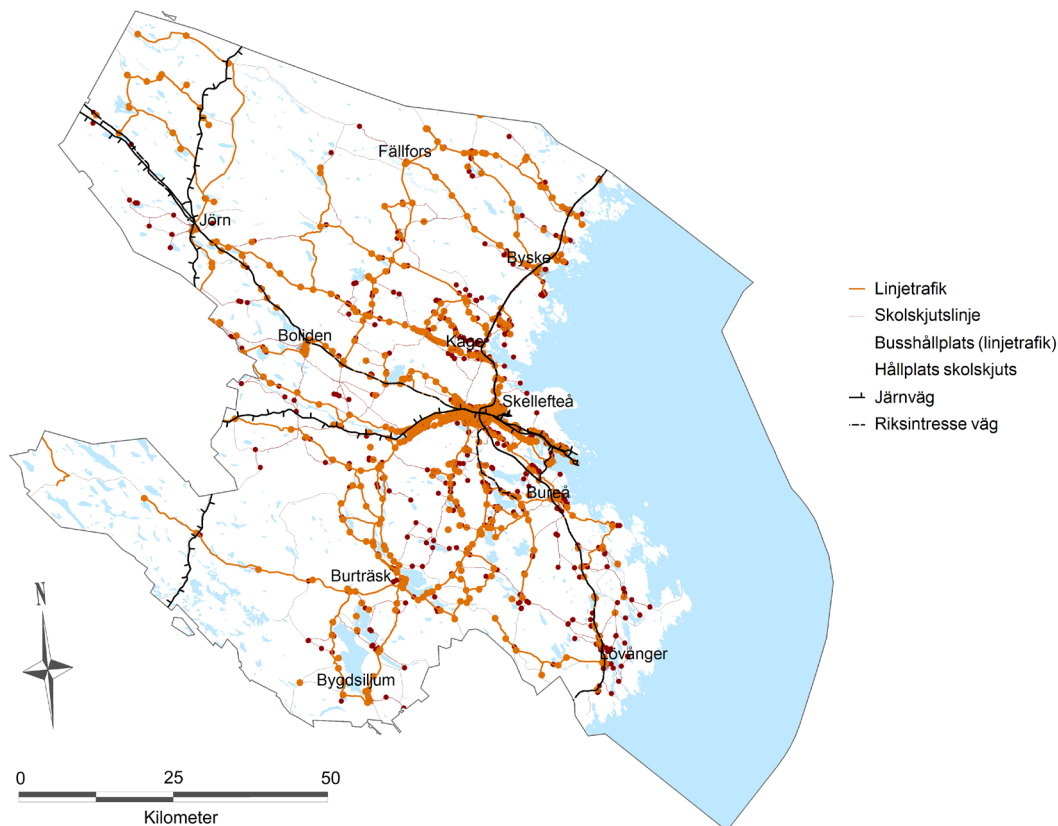
De områden som redovisas som LIS-områden för bostäder kommer att byggas ut på lång sikt. Utpekande av LIS-områden visar på var strandnära bebyggelse kan vara lämplig och på så sätt skapas en planberedskap för detta och valmöjligheter ges för intressenter att bygga eller bosätta sig i attraktiva strandnära lägen.

#### STÄLLNINGSTAGANDE:

- LIS-områden för bostäder ska ligga nära bebyggelse eller mindre tätorter.

## KOMMUNIKATIONER OCH SERVICE

Skellefteå kommuns fysiska kommunikation sker mestadels via vägnätet, med de största stråken längs med kusten i form av E4, i väst-östlig riktning i form av väg 372/95 och väg 364 mot Burträsk. Vägnätet är väl utbyggt och underhållet i sträckningarna mellan Skellefteå stad och orterna, och varierar i kvalitet på de mer lokala sträckningarna. Kollektivtrafiken består av busstrafik som består av stomlinjer (t.ex. över läns- och kommungränserna), matarlinjer (kommuntäckande trafik med fokus kring mindre orter) och tätortstrafik (i Skellefteå stad). Den geografiska täckningen är god, men då Skellefteå är en vidsträckt kommun med låg befolkningstäthet och få resenärer är turtätheten låg. Ett undantag är busstrafiken på E4, där kustbussarna håller god pendlingstrafik så väl norrut som söderut. Detta resulterar i att orterna Lövånger, Bureå och Byske har god anslutning. Anslutningar mot övriga världen finns via Skellefteå Airport och hamnen i Skelleftehamn, som i första hand är en godshamn. Godstrafik sker även via tåg från hamnen till Bastuträsk i Norsjö kommun, där spåret ansluter till stambanan.



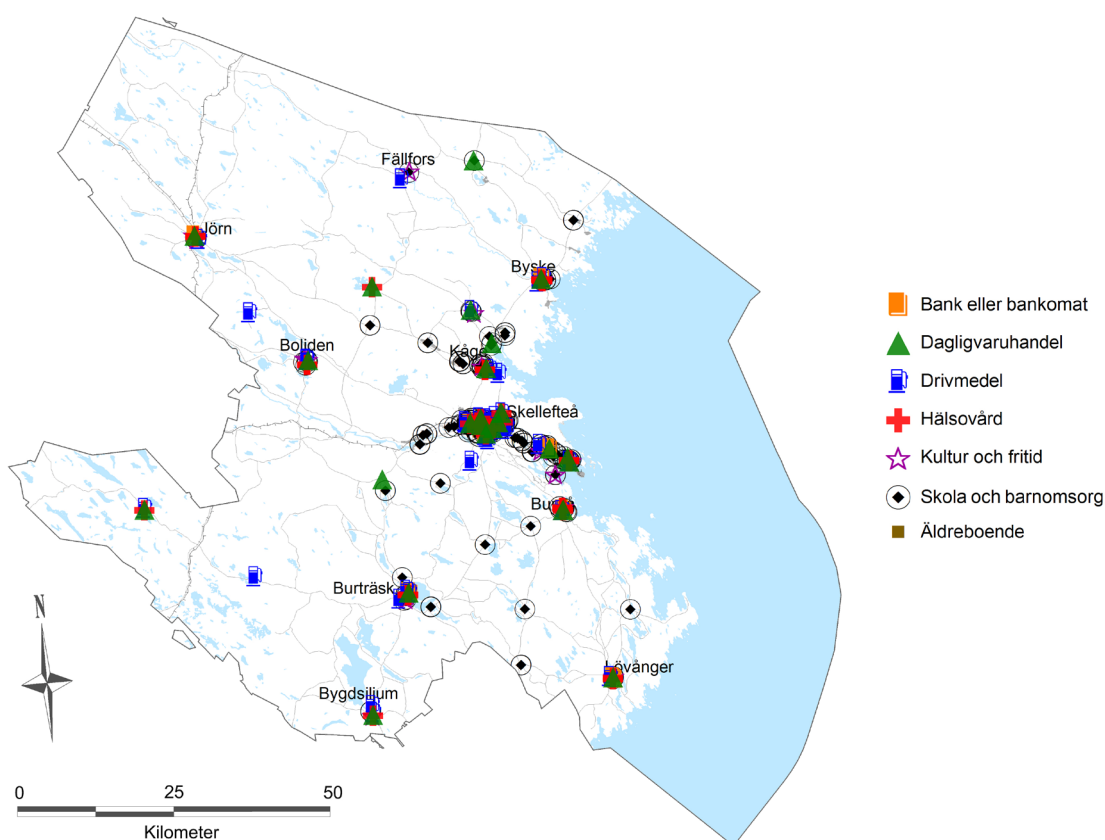
> Kollektivtrafik samt vägar av riksintresse.

Privat service i form av matbutiker, restauranger, kiosker, bensinstationer och dylikt återfinns i dag i första hand i centralorten och de mindre orterna. Utbudet i mindre samhällen och byar har likt på många platser i Sverige minskat undan för undan de senaste decennierna, och i många fall försvunnit helt. Undantag finns dock i samband med turism, då caféer och liknande anrättningar kan finnas tillgängliga åtminstone periodvis utan att ha tillräckligt fast kundunderlag.

Skellefteå kommun har ett fyrtiotal grundskolor, med F-9 tillgängligt. F-5 och liknande mindre skolor med lokalt upptagningsområde återfinns på fler platser (t.ex. Skråmträsk, Hjoggböle och Kusmark), men det historiskt sett vikande elevantalet har lett till att en del skolor av den typen har avvecklats. Gymnasieskolor återfinns i centralorten men även i Burträsk, där Naturbruksgymnasiet är beläget. Förskola och fritidshem finns runt om i kommunen, med fokus på centralorten, och mindre orter.

#### STÄLLNINGSTAGANDE:

- LIS-områden ska helst, beroende på användning, ha nära till kommunikationsstråk som kollektivtrafik, större vägar, skolskjutsrutter, gång och cykelväg etc.
- LIS-områden ska helst, beroende på användning, ha närhet till eller bedömas ha möjlighet att förstärka underlag för service som handel, skola, äldreomsorg, sjukvård, kollektivtrafik etc.
- LIS-områden ska helst, beroende på användning, ha tillgång till eller närhet till befintligt ledningsnät som el, tele, bredband, fjärrvärme etc.



> Service i Skellefteå kommun.

## NÄRINGSVERKSAMHETER

Skellefteå är traditionellt en industristad, med betoning på basindustrin. Detta märks inte minst utanför Skellefteå stad, där många orter har en systerstruktursstruktur baserad på t.ex. gruvindustri, skogs- och träindustri. I samband med att näringsstrukturen i Sverige omvandlats till att ha en högre andel tjänsteproduktion än tidigare så har Skellefteå dock inte omvandlats i samma takt som övriga riket. Industrisektorn har också ökat sin förädlingsgrad markant, vilket resulterat i att färre anställda behövs inom produktionen idag. Dessa processer har framför allt gett resultat på landsbygden, där nedlagda, omlokaliserade eller effektiviserade industrier i många fall inte har ersatts i motsvarande grad av arbeten inom tjänstesektorn. Industribaserade orter blir extra känsliga för konjunktursvängningar och skiftande marknadsbehov, vilket inte minst syns efter de senaste årens ekonomiska kriser. Sammantaget är resultatet att Skellefteå kommun och Skellefteås landsbygd är i behov av fler arbetstillfällen, eftersom ett stort och brett utbud av arbetstillfällen är en grundläggande faktor för att människor ska vilja leva i ett område.

### STÄLLNINGSTAGANDE:

- LIS-områden för näringsverksamhet ska ha goda förutsättningar att etablera eller utveckla redan befintlig näringsverksamhet. En affärsplan krävs.

## TURISM OCH FRILUFTSLIV

Friluftsliv och rekreation har en stark koppling till turism- och besöksnäringen i kommunen och har ofta en fördel i och med strandnära lägen, till och med direkt beroende av stränder för sin verksamhet som båtliv, bad, paddling och fiske, men kan även dra nytta av den konkurrensfördel en attraktiv strandmiljö kan ge.

Skellefteå kommun är idag relativt okänt som turistdestination samtidigt som det finns förutsättningar för att utveckla en stark turistprofil. Redan idag lockas besökare från Norr- och Västerbotten samt Stockholmsområdet. De flesta utländska besökare kommer från Norge, Finland, Tyskland, Storbritannien och Spanien.

Skellefteås stora antal sjöar och långa kuststräcka kombinerat med vacker natur lockar till friluftsliv, rekreation, turism och ger många möjligheter till aktiviteter som bad, båtliv och fiske. Skogsområden utnyttjas till bär- och svampplockning, skogs promenader och längdskidåkning. Byggnader och anläggningar som stödjer dessa funktioner är därför mycket intressant för landsbygdsutveckling i kommunen. Möjligheten till friluftsliv, rekreation och turism hänger tätt ihop med bevarandet av naturtyper och ekosystem. Höga naturvärden är en faktor som bidrar till ett områdes attraktivitet.

Lövångerskusten och Byskeälven är av riksintresse för friluftslivet. Detta innebär att de är särskilt vär-



> Byske camping har ett strandnära läge.

defulla ur nationell synpunkt och ska skyddas mot åtgärder som påtagligt kan skada deras värden. Byskeälven är en av få outbyggda skogsälvar i Sverige och har en stor betydelse för sportfisket. Lövångerskusten är av viktig betydelse för rekreation då området är förhållandevis ostört. Området har stor utvecklingspotential inom naturturism med olika åretruntupplevelser.

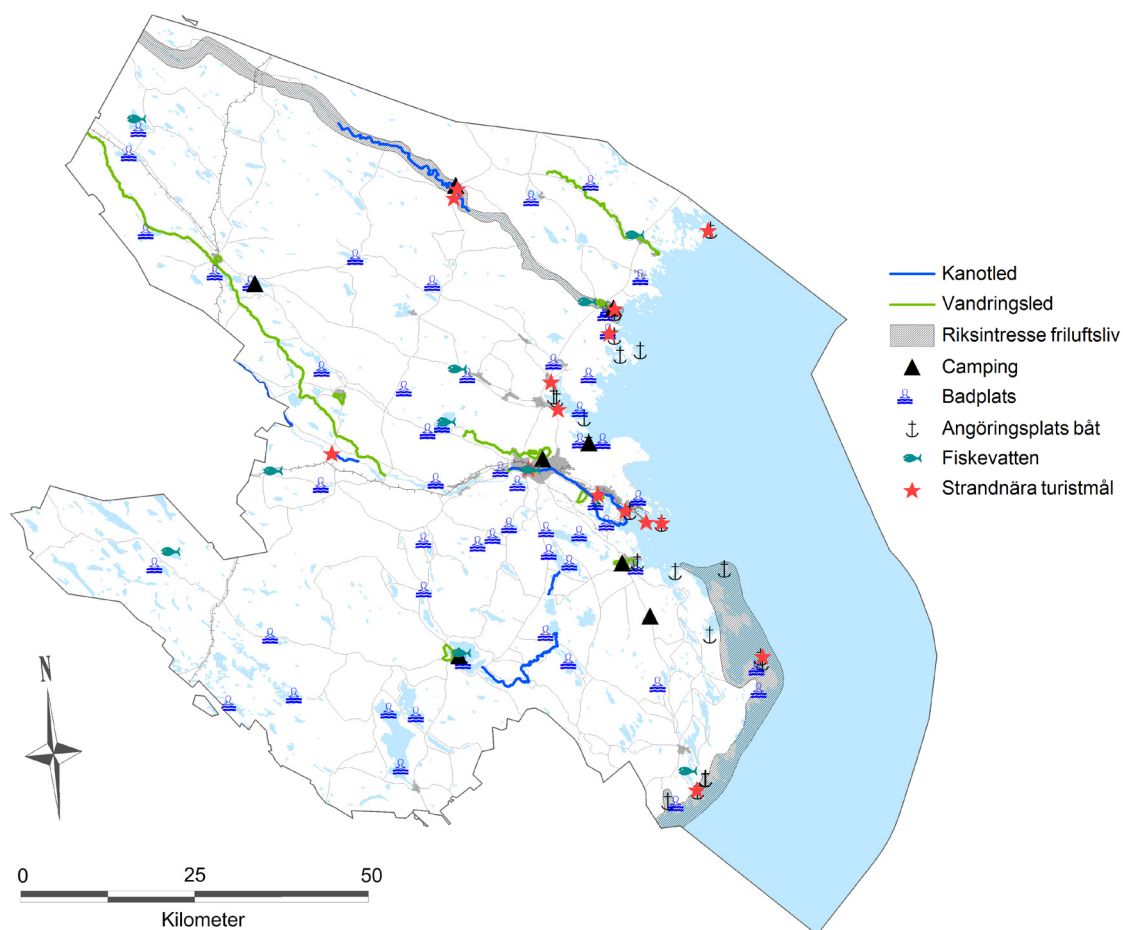
Det finns även stora möjligheter för framtida naturturism i områden som Kinnbäcksfjärden och Vitberget (Kalvträsk) och ett växande intresse för fisketurism ger goda möjligheter till landsbygdsutveckling.

Vid kusten och en del sjöar finns fritidshusområden, de obebyggda områdena i anslutning till dessa är viktiga för rekreation. I övrigt nyttjas främst stränderna av det rörliga friluftslivet, vattendragen av fiskare. I kommunen finns ett flertal promenad- och vandringsstråk längs hav, sjöar och vattendrag. Campingar i strandnära lägen finns i Fällfors, Byske, Österjörn, Boviken, Bureå, Ljusvattnet, Bygdsiljum

och Burträsk. Småbåtshamnar och aktivt båtliv finns på ett flertal ställen längs kusten och i de större sjöarna Burträsket och Bygdeträsket. Dessa erbjuder gästplatser och olika grad av service. Besöksmålen i strandnära lägen är många och utvecklingsmöjligheterna stora.

#### STÄLLNINGSTAGANDE:

- LIS-områden för turism ska ha goda förutsättningar att etablera eller utveckla redan befintlig turistverksamhet. En affärsplan krävs.
- LIS-områden för friluftsliv ska ha goda förutsättningar att etablera eller utveckla redan befintligt friluftsliv.
- Vid en exploatering inom ett område av riksintresse för friluftslivet får exploateringen inte påverka friluftslivet negativt.



> Friluftsliv och strandnära turistmål.



## KULTURMILJÖVÄRDEN OCH JORDBRUKSMARK

Stränderna har alltid varit en värdefull resurs för människor. Från stenåldern finns strandnära boplatser, ofta vid de dåtida älvmyningarna. Idag ligger dessa platser, på grund av landhöjningens effekter, på 50-80 m ö h. Många av inlandets sjö- och älvstränder är rika på lämningar från forntiden.

Längs nuvarande kust finns en stor mängd gravrösen och stensättningar, som i allmänhet dateras till bronsålder. Rösena placerades strategiskt i det forntida landskapet och man anser att de kan ha fungerat som revirmarkering för en grupp människor. Både forntida boplatser och gravar är lagskyddade fornlämningar<sup>11</sup>. Tomtningar<sup>12</sup> finns som spår efter fångstfolk från forntidens slut. Från medeltid och framåt finns tomtningar, giströsen<sup>13</sup> och båtlämningar. Labyrinter är också karaktäristiska för norra Norrlandskusten. Inom kommunen finns labyrinter bl.a. på Bredskär och i Blackhamn. Dessa stenkonstruktioner har setts som kultiska-magiska, men kanske ibland är tidsfördriv för de sjöfarande. Kompassrosor, som är lagda stenrader i riktning efter väderstrecken, finns bl. a. på Skötgrönnan. Vissa av de ovan nämnda lämningarna är lagskyddade fornlämningar. Den äldsta kända tomtningen i kommunen

finns på Bjuröklubb och är daterad till 465 e Kr.

Den tidiga fasta bosättningen låg längs stränder och älvdalar. Fisket var då av stor betydelse, liksom jakt på säl och handel med päls och skinn. Fiskelägen har växt upp från medeltiden och framåt, och lever idag ofta vidare som områden med fritidsboende. Kunskapen om fornlämningsförekomster utanför älvdalarna är dålig.

Inom kommunen finns sex områden utpekade som riksintresse för kulturmiljövård. Stor hänsyn behöver tas till riksintresseområden för kulturmiljövård samt utpekade områden i kulturmiljöprogrammet. Ny bebyggelse inom dessa områden bör ta hänsyn till och anknyta till riksintressets värden. LIS-områden för turism eller friluftsliv kan bidra till att stärka riksintressets värden genom exempelvis tillgänglighet. I kommunen finns också byggnadsminnen och fornlämningar som måste tas hänsyn till vid utpekande av LIS-områden. Exakt hur ny bebyggelse ska anpassas till respektive kulturmiljövärde bör klargöras i detalj vid detaljplaneläggning eller i bygglovskedet. Åtgärder som medför ingrepp på fornlämningar kräver alltid tillstånd från Länsstyrelsen.

Jordbruket i Västerbotten dominerades från början av boskapsskötsel eftersom det klimatmässigt passade bättre än åkerbruk, ängsbruket har därför



> Pite-Rönnskär är utpekad som kulturhistoriskt värdefull bebyggelse i kulturmiljöprogrammet.

11. KML 2 kap

12. Rester av tillfälliga bosättningar

13. Lämningar efter torkställningar för nät

också varit intensivt. De finkorniga jordarna kring sjöar och vattendrag har alltid varit attraktiva som odlingsmark. Det har skett stora förändringar de senaste 150 åren. Rationaliseringen av jordbruket har inneburit att landskapsbilden förändrats. Lågproduktiva marker brukas inte längre utan planteras med skog eller växer igen med lövsly. Idag består endast 4 % av kommunens yta av jordbruksmark<sup>14</sup>. Vid LIS-exploatering bör brukningsbara jordbruksmarker undvikas för att värna om den jordbruksmark som finns kvar.

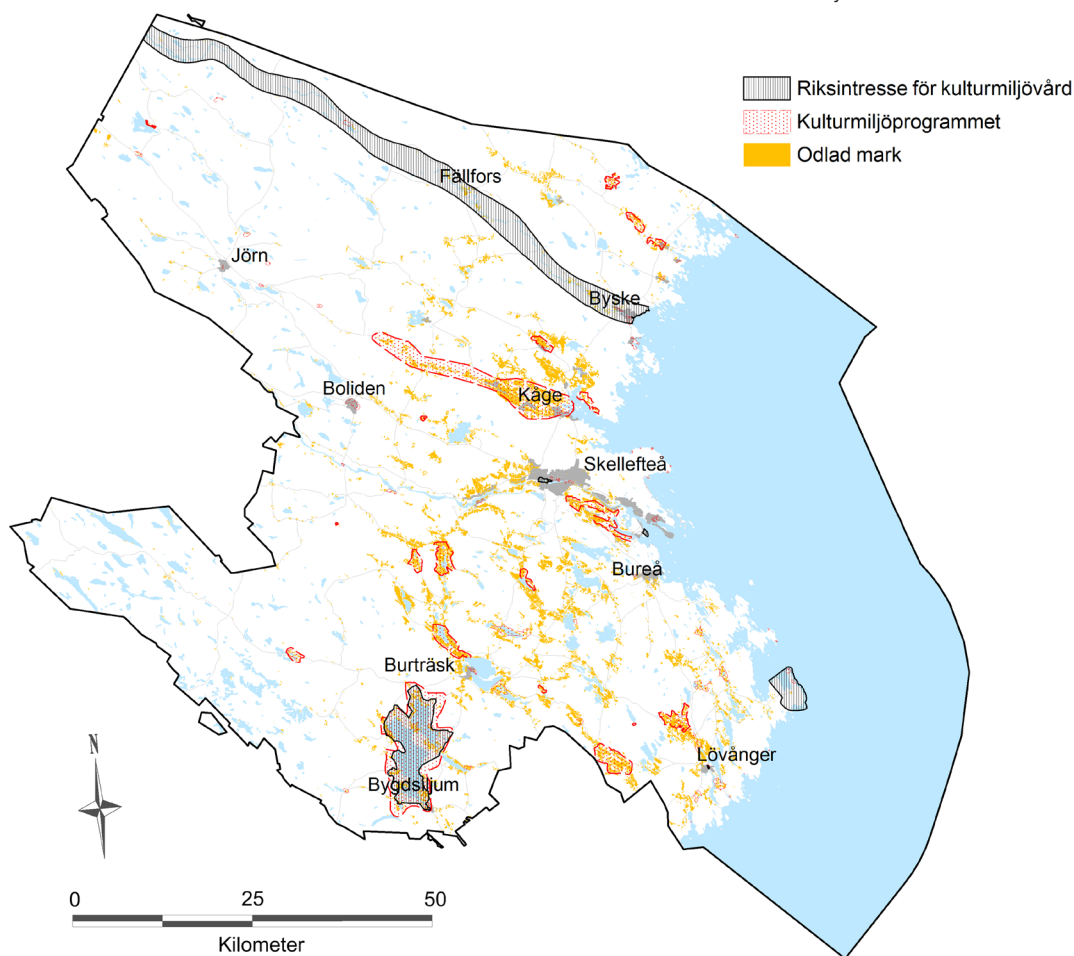
#### STÄLLNINGSTAGANDE:

- Vid en exploatering inom ett område av värdefull kulturmiljö får exploateringen inte påverka kulturmiljövärdena negativt.
- LIS-områden är mindre lämpligt att peka ut på mark som nyttjas som jordbruksmark.

## NATURVÄRDEN

Skellefteås stränder är en stor naturtillgång. Stränderna längs sjöar och vattendrag, liksom stränderna längs kusten, är mycket betydelsefulla för det växt- och djurliv som är beroende av vattenmiljöer. Vattnet ger störningar i form av översvämningar, erosion och deposition. Detta skapar variationsrika växt- och djursamhällen och där finns arter som har särskilda krav på sina livsmiljöer. För att långsiktigt kunna bevara artrikedomen behöver områden med olika typer av strandmiljöer sparas samtidigt som det är viktigt att de inte fragmenteras ytterligare.

I Skellefteå där skogslandskapet är dominerat av barrskog tillhör t ex lövskogsränder längs åar och älvar de artrikaste miljöerna. Det är inte enbart sällsynta växtarter som kännetecknar artrikedomen längs stränderna, här finns det även en mångfald av insekter och fåglar. Därför ska strändernas värden inte enbart bedömas utifrån att det finns sällsynta växtarter utan hela livsmiljön och dess roll i landska-



> Kulturmiljövärden och odlingsmark.

14. De gröna näringarnas betydelse i Skellefteå kommun, LRF 2008-12-14

pet måste tas i beaktande.

Tomter som anläggs en bit bort från stranden kan leda till att strandskogar avverkas, röjs eller gallras för att skapa utsikt över vattnet. En strandäng som gjorts om till gräsmatta, ser kanske ut att ha samma funktion men har förlorat sitt höga naturvärde i och med att den regelbundet klipps. Ofta är det inte tomten i sig, utan istället alla åtgärder som görs i anslutning till tomten som hindrar och förändrar naturmiljöerna, t ex gräsmattor, grävning och utfyllnader, bryggor, muddringar, diken, röjning etc. Vid en LIS- exploatering är det av största vikt att dessa frågor beaktas. Gemensamma anläggningar för exempelvis bryggor eftersträvas alltid.

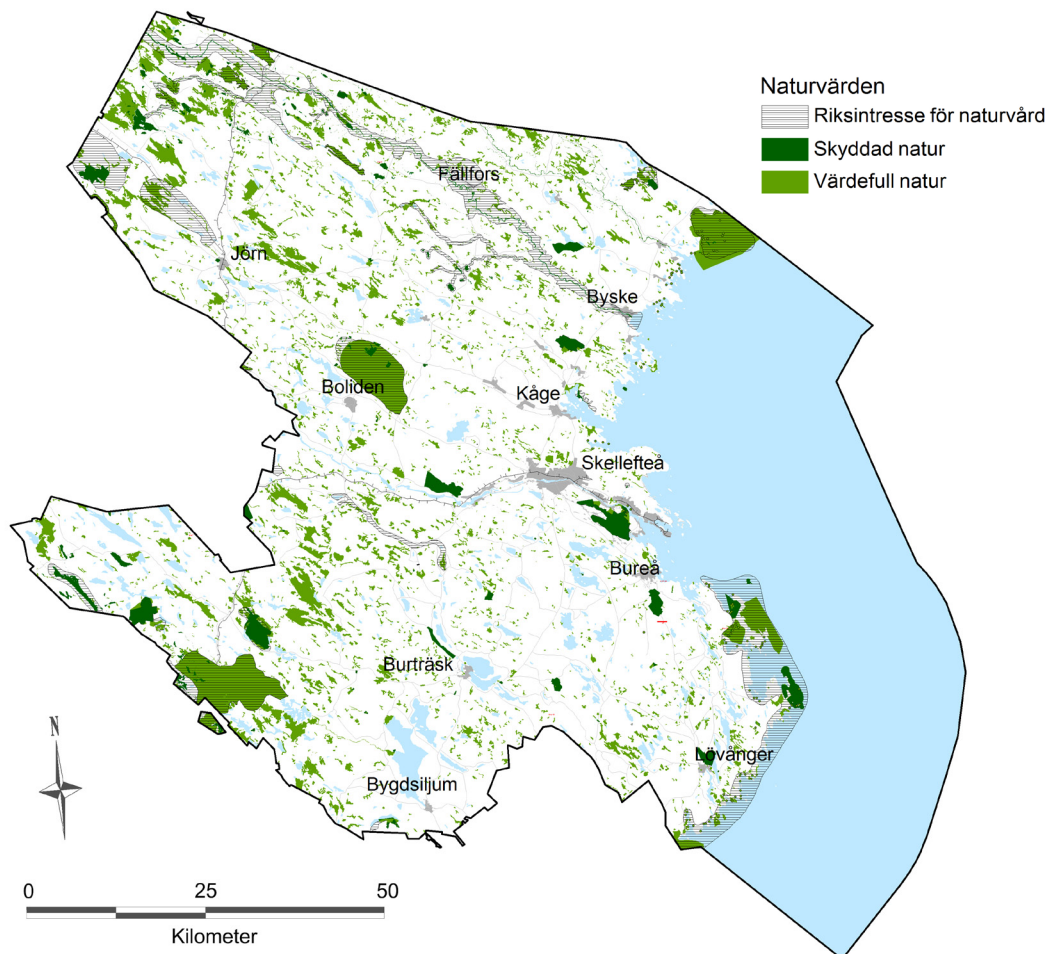
### NATURSKYDD

Det finns flera olika typer av skyddsformer för naturvård i Skellefteå kommun. Flera av dessa inrymmer strandmiljöer. Naturresevatnen vid Gärdefjärden och

Bjuröklubb är exempel på sådana större skyddade områden längs kusten. Byskeälven och Åbyälven med samtliga biflöden är Natura 2000-områden samt av riksintresse för naturvärden. Det innebär att de är särskilt värdefulla ur nationell synpunkt och ska skyddas mot åtgärder som påtagligt kan skada deras värden. Utöver avsatta skyddade naturområden, finns det områden som håller höga naturvärden men som idag inte omfattas av något skydd. Vissa av dessa områden är under pågående reservatsbildning, medan andra endast har identifierats.

Områden med skyddade och/ eller höga naturvärden ska värnas så att värdena inte skadas. I ett senare skede som stradskyddsdispens, bygglov, eller detaljplanering ska nödvändiga villkor för exploateringen ställas så att naturmiljön inte påverkas negativt.

### EKOSYSTEMTJÄNSTER



> Naturvärden.

Strandmiljöer erbjuder ett antal ekosystemtjänster såsom klimatreglering, filter för näringsämnen, dämpar avrinning och flödestoppar, motverkar erosion och fungerar som spridningskorridorer för växter och djur. Ekosystemtjänsterna är beroende av naturliga strandmiljöer, där samspelet mellan vegetationen och störningar som t ex översvämning och sedimentation har lett till en utveckling av livsmiljöer som är väl anpassade till lokala förhållanden. Strandmiljöer besitter stora värden för vårt ekosystem och därmed vårt samhälle. Även strandmiljöer med en artsammansättning som saknar höga naturvärden är värdefulla.

### VATTEN

Enligt EU:s vattendirektiv som omfattar grundvatten och alla sjöar, vattendrag och kustvatten ska alla vatten ha uppnått god status 2015. Alla medlemsländer har förbundit sig att främja hållbar användning av vatten och förhindra att vatten-ekosystemen försämras. Sverige är indelat i vattenförekomster med beslut enligt miljökvalitetsnormen om god ekologisk status. I Skellefteå kommun pågår ett omfattande arbete för att uppnå direktivets mål.

Vattendrag fungerar som viktiga spridningskorridorer i landskapet. Här förflyttar sig fisk, mindre vattenorganismer och frön, men även andra djur som fåglar och insekter. Vattendragen kantas av skogsridåer som ger skydd och näring. Kring sjöar finns

det livsmiljöer som är viktiga för sjöarnas ekosystem. Många sjöar har t ex vassbälten som hyser många fåglar och är viktiga lekområden för fisk. Att ta bort mycket av sjöns vegetation kan på sikt påverka sjöns ekosystem och dess omsättning av näringsämnen.

Många mindre vattendrag och sjöar är känsliga för övergödning tex på grund av otillfredsställande avloppslösningar. Bebyggelseområden där varje tomt har sin egen avloppsbrunn innebär risk för att den ekologiska statusen för vattnet försämras. Gemensamma lösningar eftersträvas alltid. Inför fortsatt planering inom föreslagna LIS-områden krävs att påverkan på vattenmiljön utreds noggrant både i mer tekniska utredningar för vatten- och avlopp, men också i utredningar gällande naturmiljö.

#### STÄLLNINGSTAGANDE:

- Vid en exploatering inom ett område med värdefull natur får exploateringen inte påverka naturvärdena negativt.
- LIS-exploateringar får inte försämra den ekologiska och kemiska statusen enligt vattendirektivet.
- Inom LIS-områden ska det gå att ordna en långsiktigt hållbar vatten- och avloppslösning.



> Årtersanden (Bjuröklubbssområdet) har skyddsvärda grundområden och är av riksintresse för naturvård.

## RISKER OCH KLIMATFÖRÄNDRINGAR

I plan- och bygglagen framgår tydligt att planläggning ska ske med hänsyn till klimataspekter. Det innebär att kommunen dels ska planera för minskad klimatpåverkan och dels främja goda miljöförhållanden i planläggningen.

Mycket talar för att framtida klimatförändringar kommer ge mer extremväder med intensiv nederbörd vilket påverkar vattenflöden och kan ge upphov till ändrade vattennivåer, underminering och skredrisker. Även slamströmmar kan uppkomma i sluttande moränterräng i samband med hög nederbörd, ett fenomen som kan komma att öka i samband med klimatförändring. Därför är det viktigt att i varje enskilt ärende i strandområden analysera sådana risker. Kommunen saknar idag ett bra underlag för att kunna bedöma var det finns risk för ras och skred. Inom ramen för detta planarbete är det inte möjligt att genomföra ett sådant arbete för varje utpekade LIS-område. Därför bör man i samband med prövningen av det enskilda ärendet ta upp frågan om sådana riskfaktorer och eventuellt behov av geoteknisk utredning.

Lämpliga underlag att använda är exempelvis den översvämningskartering med beräknade 100-årsflöden som SWECO utfört på uppdrag av vattenregleringsföretagen, samt "Översiktlig klimat- och sårbarhetsanalys – Naturolyckor" som Länsstyrelsen Västerbotten har upprättat. Längs strömmande vattendrag bör bebyggelse inte beviljas i områden som riskerar att översvämmas vid ett 100-årsflöde.

Inga bostadshus eller översvämningskänsliga anläggningar bör byggas med lägre grundläggningsnivå än 2 meter över medelvattenståndsnivån längs kusten.

Den naturliga vegetationen längs älvsbrinkar är med sina rötter väl anpassade till att stabilisera marken. De bromsar även vattenflöden och motverkar effektivt erosion och skred. Erosionskänsliga områden bör därför inte rensas från naturlig vegetation utan att andra tekniska åtgärder genomförs.

### STÄLLNINGSTAGANDE:

- LIS-områden ska vara säkra i förhållande till skred, ras, erosion och översvämnung.

## ÖVRIGA STÄLLNINGSTAGANDEN

- Vid en exploatering inom ett område av riksintresse för rennäringsen får exploateringen inte påverka rennäringsen negativt.
- LIS-områden är inte lämpligt att peka ut inom 1000 meter från utpekade vindkraftsområden.
- Om misstänkt markförorening påträffas inom ett LIS-område måste detta utredas vidare för att avgöra om området måste saneras.
- LIS-områden är inte lämpligt att peka ut inom vattenskyddsområden.

## MELLANKOMMUNALA FRÅGOR

Gränser mellan kommuner och län är administrativa gränser som medborgare sällan tar hänsyn till i det praktiska vardagslivet. Service nyttjas där det är mest tillgängligt eller där utbudet är attraktivt. Det är därför viktigt att man är medveten om vad som finns på andra sidan kommungränsen och ser möjligheten till samverkan mellan kommunerna.

Från Skellefteå kommun arbetspendlar cirka 2 200 människor ut till andra kommuner. Största målet för utpendling är Umeå, dit cirka 600 pendlar. Piteå och Luleå är också populära mål, med cirka 200 utpendlare var från Skellefteå. I närområdet pendlar även många till Robertsfors och Norsjö, med 100 respektive 150 utpendlare. Den sista betydande utpendlingen är utomregional och sker till Stockholm, dit 250 pendlar vilket gör det till största utpendlingsmål efter Umeå.

Vad gäller inpendling så är flödena mindre. Cirka 2100 människor pendlar in till Skellefteå kommun. Den största kommunen är återigen Umeå, med 300 som pendlar till Skellefteå. Även Luleå, Piteå, Robertsfors och Norsjö återfinns i topp, precis som vad gäller utpendlingen.

Skellefteå kommun har stor tillgång till strandområden och flertalet sjöar ligger även inom andra kommuner. Eventuell påverkan på vattenmiljön från exploateringar intill stränder i närheten av kommungräns kan därför även påverka vatten i andra kommuner.

Norsjö kommun har en antagen plan för landsbygdsutveckling i strandnära lägen<sup>15</sup> och har pekat ut LIS-områden i Sör-lidsträsket och Yttre Kippträsket som berör Skellefteå kommun. Kommunerna i Umeåregionen har samarbetat kring en tematisk översiktsplan för strandskydd som antogs 2013. Inga av de utpekade LIS-områdena berör Skellefteå kommun. Övriga grannkommuner (Piteå och Arvidsjaur) har påbörjat planering för LIS-områden. Samtliga angränsande kommuner har fått möjlighet att yttra sig om Skellefteå kommuns LIS-plan.

## UTVECKLINGSMÖJLIGHETER UTANFÖR UTPEKADE LIS- OMRÅDEN

Att peka ut områden i strandnära lägen som kan stödja en positiv utveckling av landsbygden är svårt. Det är inte möjligt att förutse alla framtida möjliga utvecklingsprojekt under översiktsplaneprocessen. Kommunen måste därför kunna använda sig av dispenskålet om landsbygdsutveckling i strandnära lägen utan att ett område är geografiskt utpekat i översiktsplanen.

Enligt Länsstyrelsen Västerbottens publikation<sup>16</sup> bör LIS-områden kunna skapas successivt. Vid en ansökan om bygglov och/eller strandskyddsdispens utanför utpekat LIS-område kan kommunen använda sig av en förenklad process där nödvändigt underlagsmaterial upprättas innehållande:

- natur- och miljöbedömning
- beskrivning av den verksamhet som ska bedrivas på platsen
- motivering hur lokaliseringen bidrar till landsbygdsutveckling

Kommunens uppsatta mål, grundförutsättningar och kriterier ska användas som bedömningsgrund när en förfrågan inkommer.

Kommunen samråder därefter med Länsstyrelsen. En förutsättning för bygglov är beviljad strandskyddsdispens där kommunen och Länsstyrelsen är eniga. Därefter sker samråd med berörda grannar, vilket är nödvändigt för att uppfylla plan- och bygglagens krav. Vid nästa revidering eller aktualitetsförklaring av det tematiska tillägget förs detta LIS-område, som kommit till på ett förenklat sätt, in i kommunens LIS-plan. Inkomna förslag kommer att gås igenom en gång per år.

15. Antagen 2012-06-18

16. Regional anpassning av bestämmelser för strandskydd, Länsstyrelsen Västerbotten, 2011

