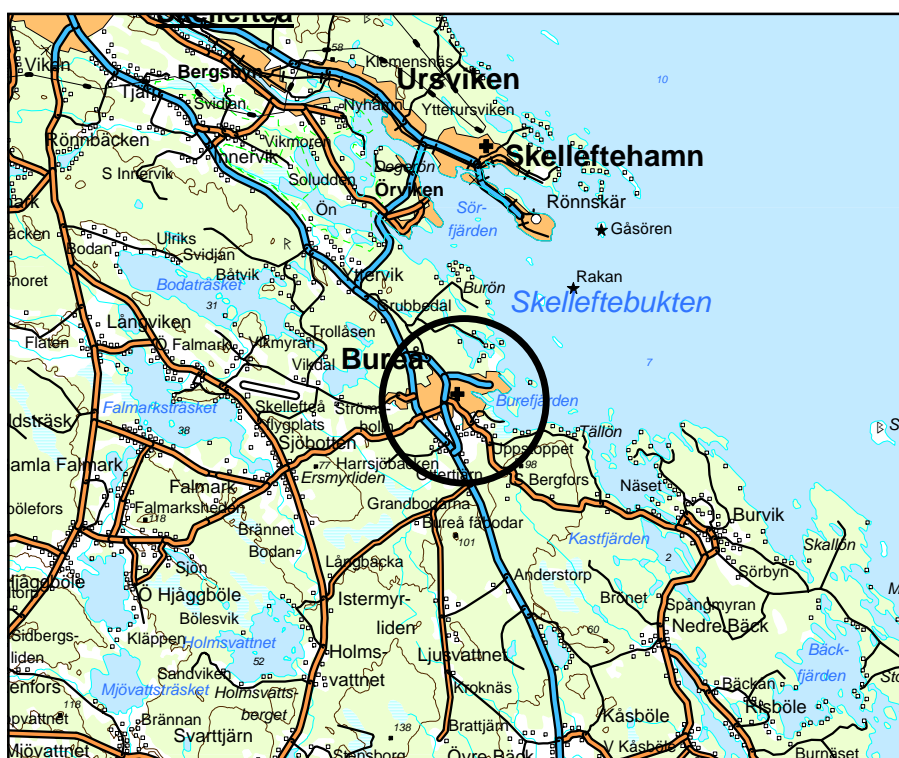


FÖRDJUPNING AV ÖVERSIKTSPLANEN

FÖR SKELLEFTEÅ KOMMUN
VÄSTERBOTTENS LÄN



ÖVERSIKTSPLAN FÖR Bureå

Vunnit laga kraft 2003-01-08

SKELLEFTEÅ

2002-09-05

BYGG- OCH MILJÖKONTORET
PLAN- OCH BYGGAVDELNINGEN

INNEHÅLL

UPPDRAG	5
- Syfte med fördjupad översiktsplan för Bureå	5
- Dispositionsplan för Hemön, del av Bureå	5
FÖRUTSÄTTNINGAR	6
- Översiktsplan för kommunen	6
- Generalplan för Bureå	7
- Dispositionplan för Hemön	8
- Områdesplan för Bureälven	9
- Miljökvalitetsmål	10
- Befolkningsutveckling mm i Bureå	11
- Sysselsättning	12
- Bostadsbyggande	13
- Trafik	14
- Service och centrumfunktioner	14
- Industri och näringsliv	15
- Fritid och rekreation	15
- Kulturhistoriska miljöer	15
- Jordbruk	16
- Geologi	16
- Radon	16
- Strandskydd	16
- Skellefteå flygplats	17
- Naturmiljö	18
- Kärlväxtfloran	18
- Bureälven	19
- Naturgrus	19
- Norrbotniabanan	20
- Miljöskydd, hälsa och säkerhet	21
- Luft	22
- Transporter med farligt gods	23
PLANFÖRSLAG	25
- Allmänt	25
- Informationsteknologi	26
- Allmänna områden - offentlig service	26
- Äldreomsorg	26
- Centrumområde	27
- Bostäder	28
- Industriområden	29
- Kulturhistoriska miljöer	30
- Byggnadsminne	31
- Fritidsbebyggelse	32

- Rekreation och friluftsliv	33
- Skoterleder- förbudsområde	34
- Trafiksystem	34
- Trafikmängder	36
- Kollektivtrafik	37
- Gång- och cykelstråk	38
- Energiförsörjning	39
- Vindkraft	40
- Avfall	40
- Vatten och avloppsförsörjning	40
- Brukningsvärd åkermark	41
- Naturvårdsåtgärder	42
- Bureälven	43
- Övergripande miljöbedömning	44

PLANKARTA

ORIENTERINGSKARTA

UPPDRAG

Kommunstyrelsen uppdrog 2000-10-03 till bygg- och miljökontoret att påbörja arbetet med en översyn av översiktsplan för Bureå.

En referensgrupp innehållande fem personer utsågs också. Referensgruppen har till uppgift att svara för befolkningens synpunkter på planeringen under arbetets gång.

Referensgruppen i Bureå:

Helge Lövbom (s)

Gun Thoresson (s)

Leif Wikström (s)

Inger Lundqvist (fp)

Jan-Erik Engman (mp)

Syfte med fördjupad översiktsplan för Bureå

Översiktsplanen är en samlad information om hur kommunen anser att PBL:s allmänna bestämmelser för planläggning av bebyggelse i princip bör tillämpas i Bureå. Därför krävs en redovisning av de allmänna intressen som kan komma att vägas in vid framtida beslut om användningen av mark- och vattenanvändningen. Hit räknas allmänna intressen av betydelse för Bureå, som Vägverkets ombyggnadsplaner för E4, trafikplatser, bulleråtgärder, gångtunnlar m m.

I övrigt handlar planarbetet om en revidering av nu gällande översiktsplan, d.v.s. en uppdatering och anpassning till de förhållanden som kan förväntas råda fram till år 2015 som är horisontår för planen.

Dispositionsplan för Hemön, del av Bureå

Markanvändningen för Hemön redovisas i översiktsplanen för Bureå tätort. De bedömningar som gjordes i översiktsplan för Hemön är fortfarande idag aktuella. Dispositionsplanen för Hemön ersätts inte med den nya översiktsplanen för Bureå utan planen skall fortsättningsvis gälla för det aktuella området.

FÖRUTSÄTTNINGAR

Översiktsplan för kommunen

En översiktsplan, som täcker Skellefteå kommun, antogs 1991-10-22 av kommunfullmäktige. Översiktsplanen ger en helhetsbild över de regler och den praxis som gäller för bl a. planering, byggande, naturvård, kulturminnesvård, miljöskydd och energiförsörjning i Skellefteå kommun.

Bureå redovisas som serviceort, vilket innebär att kommunen är beredd att med aktiva åtgärder gå ut och stödja en utveckling inom bostads-, industri- och servicesektorerna.

Kommunen svarar för att detaljplan regelmässigt finns som underlag vid bygglovprövningen, varför Bureå i kommunens heltäckande översiktsplan redovisas som ett D-område (detaljplaneområde) med tillhörande tätbebyggelse (R1). Detaljplaneringen föregås regelmässigt av översiktlig planering (fördjupning av översiktsplan).

Inom R1-området gäller att detaljplan i regel krävs för nytillkommande bebyggelse. Avgränsningen speglar den praxis som byggnadsnämnden tillämpar i plan- och byggnadsärenden under ett flertal år. Syftet är ett försök att kontrollera tätbebyggelseutvecklingen så att framtida planläggning och reglering av bebyggelse inte försvåras samt att förhindra att gemensamma anläggningar som vägar, vatten- och avlopp, skolor m m blir byggda i förtid och blir alltför spridda med påföljande ekonomiska försämringar för stat och kommun.

.



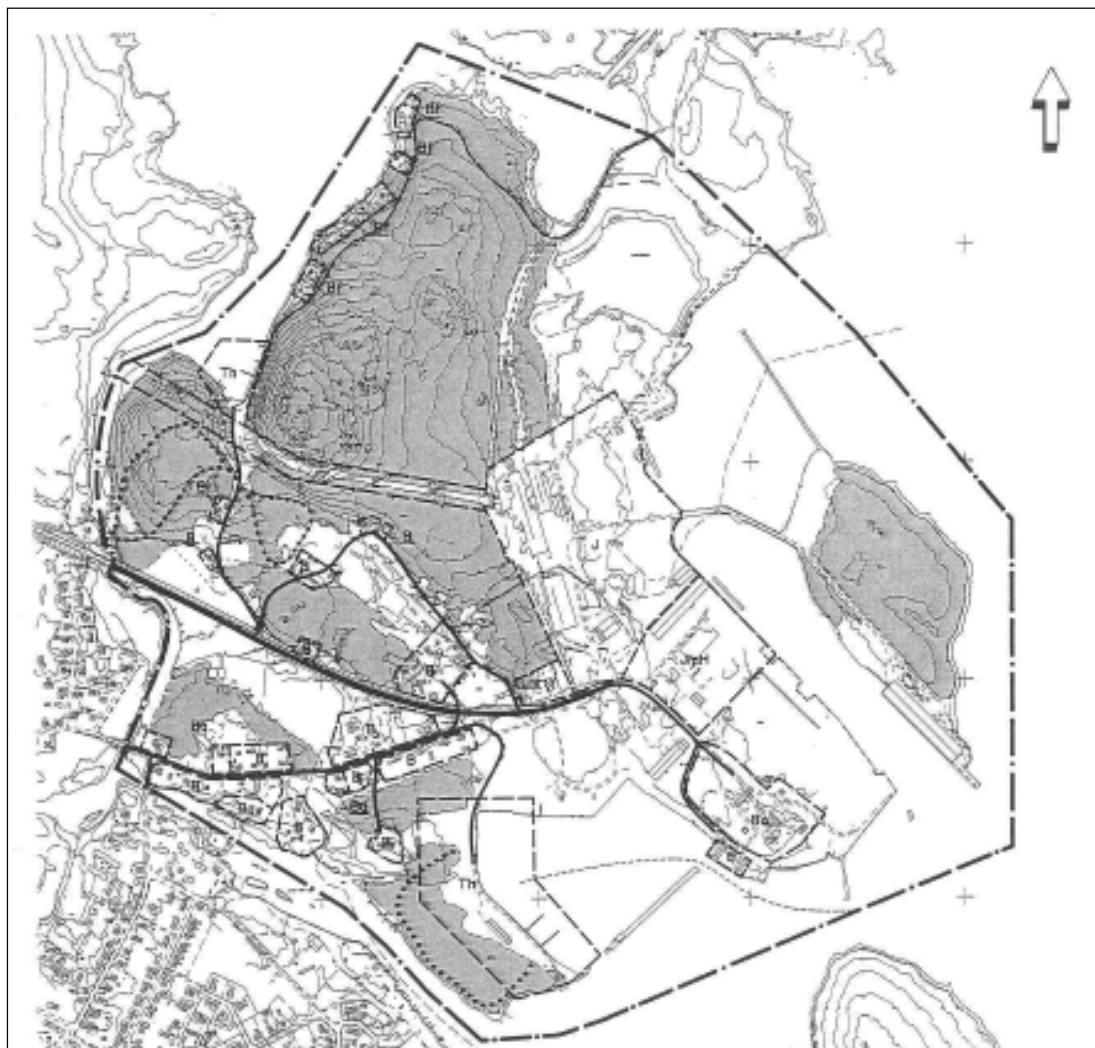
Generalplan för Bureå.

Utgångspunkten för revideringen av översiktsplan för Bureå samhälle är i första hand gällande generalplan från 1977. I antagandet av översiktsplan för kommunen 1991-10-22 ingick ett återantagande av bl a generalplan för Bureå, nu som fördjupning av den kommuntäckande planen. I översiktsplanen sägs generalplanen vara i huvudsak aktuell men ännu inte helt fullbyggd.



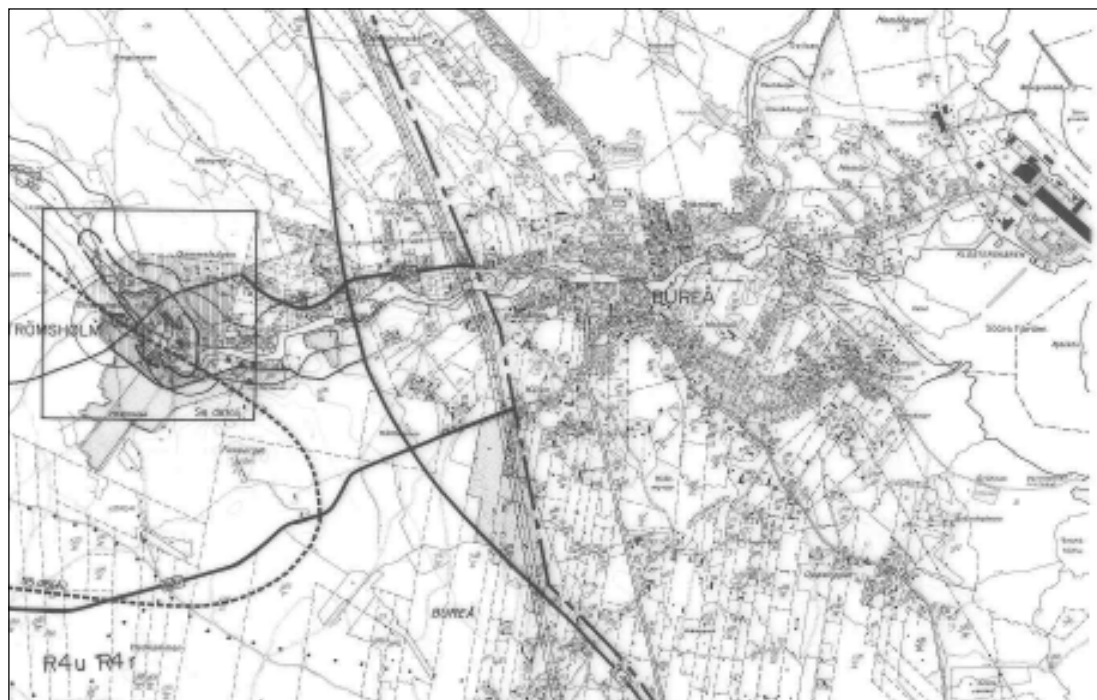
Dispositionsplan för Hemön

En översyn av generalplan för delen Hemön, den östra delen av Bureå genomfördes 1995. Avsikten var bl a att omvandla MoDo Paper AB:s industriområde från processindustri till ett industriområde för små och medelstora företag. Kommunfullmäktige antog planen 1995-10-24.



Områdesplan för Bureälven

För västra delen av Bureå finns en översiktsplan, områdesplan för Bureälven m m, antagen 1981-05-21. Planen redovisar bl a en vattenkraftutbyggnad vid Strömsholm. En förutsättning för ett utnyttjande av fallhöjden vid Strömsholm blir att ta hänsyn till den kulturhistoriska miljön.



Miljökvalitetsmål

Sveriges regering antog under 1999 femton nationella miljökvalitetsmål i syfte att åstadkomma en ekologiskt hållbar samhällsutveckling. Det övergripande målet är att vi inom en generation ska överlämna ett samhälle där de stora miljöproblemen är lösta. För närvarande pågår arbetet med att konkretisera miljökvalitetsmålen på regional och kommunal nivå.

De femton nationella miljökvalitetsmålen är:

1. Begränsad klimatpåverkan
2. Frisk luft
3. Bara naturlig försurning
4. Giftfri miljö
5. Skyddande ozonskikt
6. Säker strålmiljö
7. Ingen övergödning
8. Levande sjöar och vattendrag
9. Grundvatten av god kvalitet
10. Hav i balans, levande kust och skärgård
11. Myllrande våtmarker
12. Levande skogar
13. Ett rikt odlingslandskap
14. Storslagen fjällmiljö
15. God bebyggd miljö

En övergripande miljöbedömning har gjorts för tätorten Bureå, se sidan 43.

Befolkningsutveckling mm i Bureå

Bureås befolkning uppgick 1984 till 2 735 personer. Befolkningssiffran sjönk därefter i slutet av 1980-talet. Efter en ökning igen runt 1990 har befolkningen minskat något så att den 2000 uppgick till 2 380 personer.

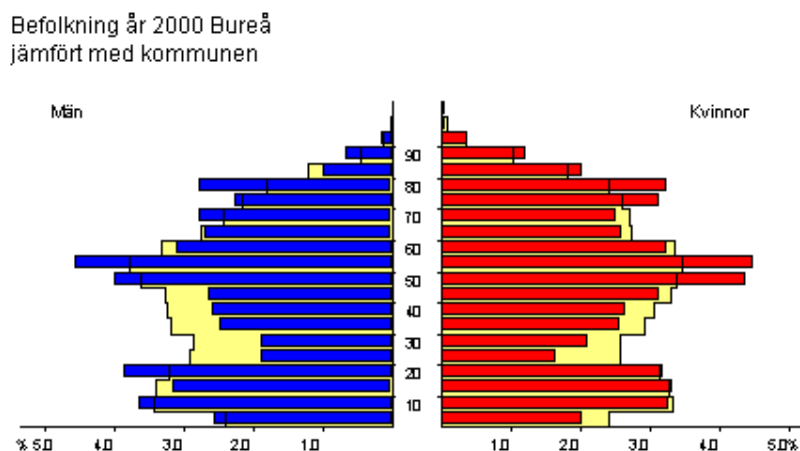
Samtidigt har också en förändring skett av befolkningens sammansättning så att antalet yngre minskat medan de äldre blivit fler. Detta är en utveckling som stämmer överens med övriga delar av kommunen

Jämförelse av antalet invånare i olika åldrar 1986—2000:

Ålder	1986	1990	1994	1998	2000	+/- 86—00
0-6 år	255	210	220	195	166	-89
7-15 år	429	408	364	294	300	-129
16-64 år	1 609	1 572	1 580	1 453	1 384	-225
65-79 år	310	382	359	392	398	+88
80-w år	103	128	132	133	132	+29

De senaste årens befolkningsminskning beror både på att utflyttningen är större än inflyttningen och att färre föds än dör. Flyttningsnettot under 2000 var -36 och födelsenettot var -21 .

Befolkningssammansättningen i Bureå avviker inte så mycket från kommunens befolkningssammansättning, vilket framgår av befolkningspyramiden nedan (det bakomliggande fältet visar befolkningspyramiden för kommunen).

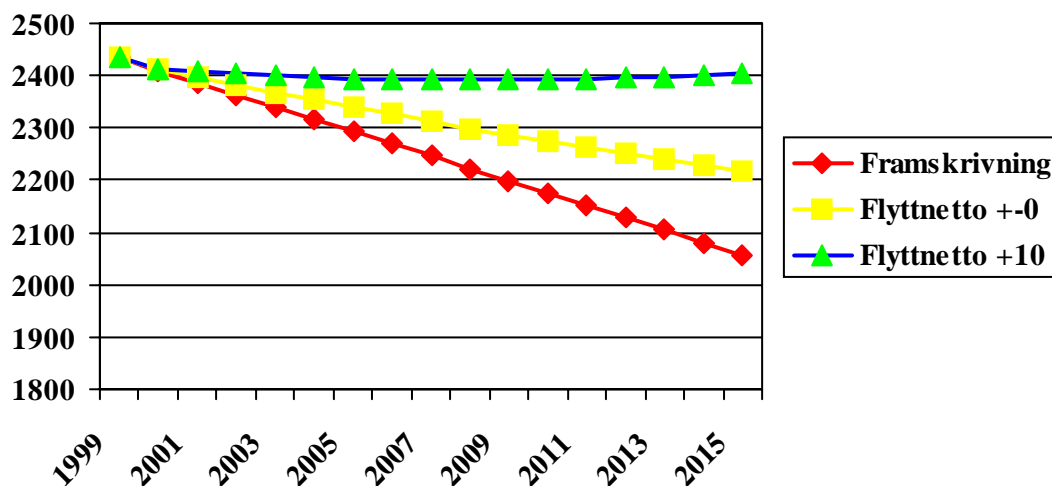


Den mest markanta skillnaden för Bureå är att orten har en lägre andel i åldrarna 20-40 år än kommunen totalt.

Beträffande den framtida utvecklingen kan ett antal olika scenarier vara tänkbara. Diagrammet nedan bygger på tre möjliga utvecklingslinjer:

Alternativet ”Framskrivning” innebär att nuvarande utveckling består.

Det innebär på sikt en ganska betydande befolkningsminskning.



Alternativet ”Flyttnetto +-0” innebär att in- och utflyttningen till Bureå blir lika stor, dessutom också att fruktsamheten ökar något.

I alternativet ”Flyttnetto +10” ingår ett mindre överskott i flyttningen samtidigt som fruktsamheten ökar ytterligare.

Sammanfattningsvis kan alltså konstateras att för att Bureås befolkning ska finnas kvar på nuvarande nivå eller öka något så måste dels flyttnings-siffrorna förbättras, dels födelsetalen öka. I annat fall är en fortsatt befolkningsminskning den troligaste utvecklingen.

Sysselsättning

Bureå har idag knappt 1 100 förvärvsarbetande. Av dessa pendlar mer än hälften till ett arbete på annan ort. Den största utpendlingen sker till Skellefteå.

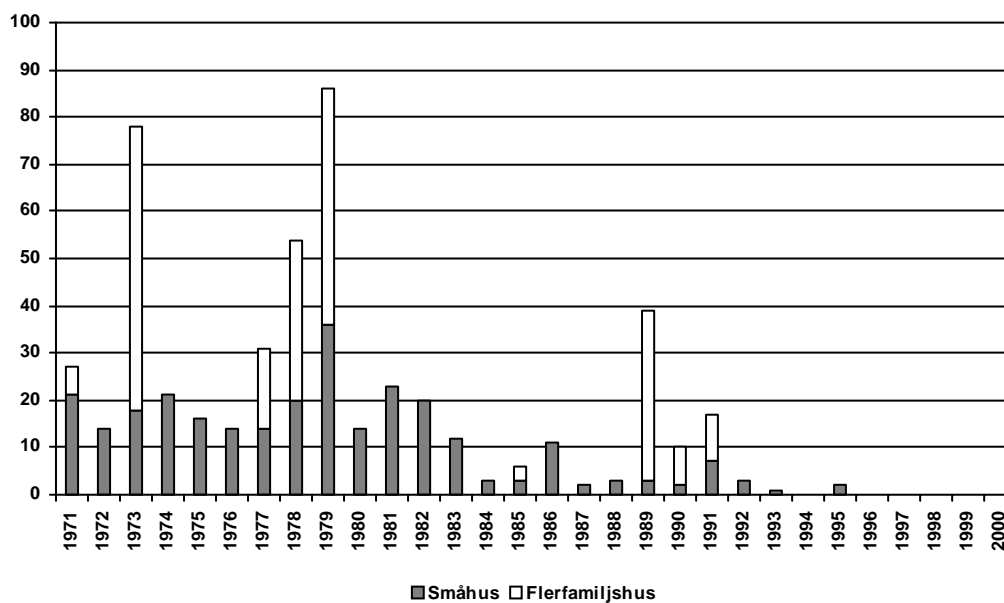
Av de drygt 500 personer som har sitt förvärvsarbete i Bureå arbetar flest inom vård och omsorg, handel och kommunikationer samt utbildning.

Bostadsbyggande

Under slutet av 70-talet och fram till början av 90-talet förekom ett kraftigt bostadsbyggande i Bureå. Byggnationerna har nu i princip upphört, samtidigt som det finns tomma lägenheter. Planlagda områden för ca 20 småhus finns på några platser norr om Bureälven och torde inte vara tillräckligt under planeringsperioden.

SKEBO har under 90-talet rivit bort ett 40-tal lägenheter på Klosterholmen. Idag finns 25 outhyrda lägenheter av totalt 297. Av dessa är förhållandevis många små lägenheter.

Bostadsbyggandet i Bureå 1971-2000



Trafik

De allmänna prognoserna talar om en fortsatt ökning av biltrafiken i landet. Vägverkets standardförändringar längs E4 förbi Bureå kan ses som ett uttryck för bilismens fortsatta framväxt.

För kollektivtrafiken är det viktigt att kunna behålla möjligheten till genomgående busslinjer även efter Vägverkets ombyggnad av E4.

Service och centrumfunktioner

Det är angeläget att behålla dagens servicenivå både vad gäller offentlig och privat/ kommersiell service. Skolan, barn- och äldreomsorgen kan med lämplig anpassning fortsättningsvis betjäna bureborna.

Förutsättningarna för den kommersiella servicen torde kunna förbättras genom att skapa ett funktionellt och attraktivt centrum. Burviksvägens omläggning är en viktig förutsättning i skapandet av ett attraktivt centrum.

Illustrationen av centrum i gällande översiktsplan bör utvecklas och förändras tillsammans med bureborna.



Industri och näringsliv

I gällande översiktsplan för Bureå finns det utlagt industriområden (detaljplanerade och planerade) öster om E4, norr om Sinusgatan.

Det stora industriområdet på Hemön har delats upp i flera mindre industri-företag efter 1995 och är idag i princip utbyggt.

Efterfrågan av industrimark i Bureå är mycket liten men kommunens målsättning är att företagen skall ha möjlighet till expansion företrädesvis efter E4 eller efter Industrivägen och Norra Kustvägen.

Fritid och rekreation

Bureälven liksom kontakten med havet, Bureå småbåtshamn och området norr om Industrivägen är en tillgång för hela samhället ur friluft- och rekreationssynpunkt.

Bureälven och dess närområden uppströms E4 har stora natur- och kulturvärden. Dessa borde på ett bättre sätt kunna användas för rekreation och friluftsliv och på så sätt höja ortens attraktion.

I samband med ombyggnaden av E4 bör området väster om E4 göras mer tillgängligt med tunnlar eller broar.

Kulturhistoriska miljöer

Området byggnadsinventerades av Skellefteå museum 1977, vilket resulterade i ett av kommunen antaget bevarandeprogram. Byggnadsinventeringen reviderades och uppdaterades 1989 och har därefter vidare bearbetats i arbetet med ett kommuntäckande kulturmiljövårdsprogram för Skellefteå kommun. Inom området finns registrerade fornlämningar som är skyddade enligt kulturmiljölagen. Bebyggelselämningarna på Klosterholmen är ett av länets fornvårdsprojekt. I samarbete mellan Vägverket och Länsstyrelsen har vägmiljöer med kulturhistoriskt värde inventerats inom området.

De kulturmiljövärden som finns inom planområdet i Bureå bör hanteras med varsamhet, men brukas i syfte att stärka samhällets identitet och medverka till burebornas förankring i sin livsmiljö. Deras betydelse för rekreation och som attraktionskraft för besöksnäringen skall också beaktas. En ambition skall vara ge dessa kulturmiljövärden skyddsbestämmelser i detaljplan, i den takt som detaljplanerna omarbetas eller nya utförs. Vid en framtida exploatering av området väster om centrum skall exempelvis hänsyn tas till 1700-talsbebyggelsen på fastigheten Bureå 7:47.

Jordbruk

Stora delar av åkermarken i Bureå är ur jordbrukssynpunkt ej bestående åkermark. Detta gäller främst de åkrar som ligger närmast bebyggelsen. Ett större sammanhängande område sydväst om samhället består av på sikt bestående åkermark enligt en äldre klassificering.

Sammanfattningsvis kan sägas att Bureå har ett ur jordbrukssynpunkt måttligt intresse i jämförelse med andra områden i kommunen.

Geologi

Planområdets sluttningar och höjdparter utgörs i huvudsak av moräner med kraftigt inslag av sten och block där schaktningsförutsättningarna är svåra. Inom begränsade områden kan blocksprängning bli aktuell.

I lågpartierna mellan moränområdena består jordarna vanligen av mo och sand på morän eller inom vissa delar av mjäla-finmo med genomgående torrskorpa på morän.

Grundvattenytan ligger här i regel mycket högt eller i nivå med torrskorpans undersida med de variationer som följer med årstiderna.

På lägre belägna och sankta delar kan finnas ytliga lager av torv och dy.

I samband med ytbyggnaden av lågpartierna bör särskilda åtgärder vidtas för att förhindra grundvattensänkning och åtföljande sättningar.

Ytterligare detaljer om grundförhållanden finns redovisade i separata utredningar.

Radon

Sveriges Geologiska AB (SGAB) har tidigare gjort en markradonutredning för hela kommunen. Bureå redovisas som ett normalriskområde, dvs område som i huvudsak består av moränmark eller berggrund med normal radioaktivitet. Inga extra åtgärder bedöms nödvändiga vid nybyggnation.

Strandskydd

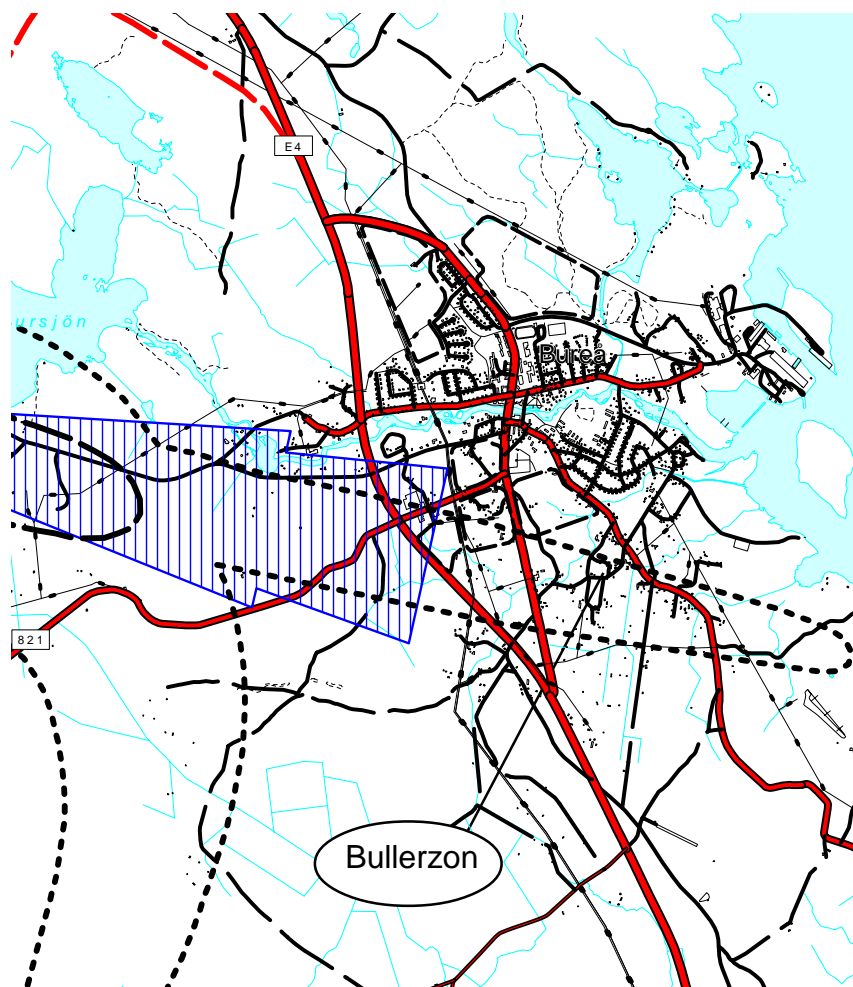
Strandskydd är ett generellt förbud, som omfattar land- och vattenområdet intill 100 meter från strandlinjen vid normalt medelvattenstånd. Strandskyddsområdet kan där det är befogat utökas till 300 meter från strandlinjen. Syftet med förbudet är att tillgodose både det rörliga friluftslivet och bevara goda livsvillkor för växter och djur. Vid fastställelse av detaljplan kan, när särskilda skäl föreligger, förordnas att i planen ingående strandområden ej skall omfattas av strandskydd. Kommunen har möjlighet att ge dispens från förbudet där det finns särskilda skäl.

Skellefteå flygplats

Skellefteå flygplats är beläget 5 km väster om Bureå samhälle. En linje i landningsbanans förlängning åt öster går 900 m söder om Bureå centrum mot en flygfyr norr om Bureberget. Startande och landande flygplan från öster följer i huvudsak detta stråk.

Luftfartsverket har i sin miljöprövning 1999-11-02 redovisat att Bureå utsätts för flygbuller. Maximalnivåerna för flygbuller som Bureå utsätts för, används i planeringsprocessen för att minimera antalet personer, som utsätts för utomhusbuller högre än 70 dBA.

En mindre bullerzon påverkar södra delen av Bureå motsvarande 70 dBA (maximal ljudnivå). Luftfartsverket understödjer att kommunen i bebyggelseplaneringen begränsar ny bostadsbebyggelse inom bullernivån 70 dBA.



Naturmiljö

Inom planområdet finns inga naturvärden klassade som riksintressen. Till övriga naturvärden hör Skellefteåsen, en ås som i vissa delar har betydelse både för landskapsbilden och vattenförsörjningen. (Harrsjöbacken, strax söder om Bureå är i grusinventering av klass II område, vilket innebär ett restriktionsområde som av hänsyn till naturmiljön bör förbli opåverkat av exploatering.)

Området runt Norrfjärden och delar av Burön har ett mycket stort naturvärde. Området är ett stort och i hög grad oexploaterat kustområde intill Bureå. De skogliga skyddsvärdena är särskilt höga. Tall- och granskogarna i området hör till de minst skogsbrukspåverkade produktiva kustskogarna i regionen, med flera rödlistade vedsvampar. Området innehåller också värdefulla fågelmiljöer. Trots omfattande luftföroreningar bedöms områdets ostördhet så påtaglig att området som helhet har ett mycket högt skyddsvärde.

Områdets ostördhet bör få kvarstå på lång sikt. Ny bebyggelse, vägar, dikningar etc. bör inte tillåtas inom området. Ytterligare inventeringar kan behöva göras av skogarna inom området inför ev. ingrepp eller skyddsåtgärder.

Grönholmen (Danielsten) har ett högt naturvärde. Området är en biologiskt rik havsvik med några av Skellefteås största sammanhängande lövskogar och fågelrika våtmarker.

Skogsskötseln i området bör reduceras till ett absolut minimum intill de mest besökta delarna av området. I övrigt bör lövsumpskogen lämnas till fri utveckling så att död ved tillåts ackumuleras till fromma för hackspettar och andra arter beroende av död lövved.

Kärlväxtfloran

Skellefteås kalkrika berggrund och goda lokalklimat gör att kommunen hör till de botaniskt intressanta delarna i Västerbottens län. Några intressanta växtlokaler finns i trakten av Bureå enligt sammanställningen Rödlistade kärlväxter i Skellefteå kommun (Bygg- och miljökontoret, 2000). Bureälvens strand inklusive Klosterholmen och hamnområdet torde vara de botaniskt mest intressanta lokalerna.

(I centrala Bureå har höstlåsbräken (Artdatabankens rödlista klassad som missgynnad), back- och ängsruta, skogsvinbär samt källört påträffats. I hamnen vid gamla magasinet växer flera lokalt ovanliga arter som åkervädd, lapsk getväpling, nicktistel och skogsklöver.)

I trakten av Bureå finns stora och för Västerbottens län helt unika skogar med klibbal. Klibbalen har en sydlig utbredning varför de välväxta klibbalskogarna kring Bureå har ett mycket högt skyddsvärde.

Bureälven

Bureälven är 116 km lång och därmed kommunens minsta skogsälv. Älven rinner upp i Norsjö kommun och passerar en rad sjöar innan den rinner ut i havet vid Bureå. Avrinningsområdets storlek är 1046 km². Älvens vattenföring vid utloppet i havet är vid medelhög vattenföring, MHQ - 65 m³/s, medelvattenföring, MQ - 11m³/s och medellåg vattenföring, MLQ - 2,5 m³/s.

I Bureälvens nedre delar finns forsar vid Strömsholm, Kvarnforsen nedströms E4-an, Grandforsen vid kyrkan samt Ytterforsen innan älven mynnar i Södra fjärden. Strax uppströms Yttersforsen delar sig älven i en mindre fåra. Lillälven, som mynnar i Oxviken. Älvsavsnittet är påverkat av flottledsrensningar och vissa delar har restaurerats med grävmaskin under 1990-talet.

Återkommande recepiëntprovtagningar i Bureå visar att älven utsätts för en surstöt under vårflod. Halterna av fosfor och kväve är tidvis höga, färgtalet högt, bakteriehalterna indikerar att vattnet är otjänligt med anmärkning för strandbad. Vid provfiske med elström har lax, öring, harr, stensimpa, gädda, abborre, lake och mört fångats. Älven är relativt artrik med avseende på bottenfaunan. Vid bottenfaunaundersökning 1993 påträffades ett 30-tal arter men surhets känsliga arter saknas vilket förklaras av tidvis låga pH-värden.

Inga vandringshinder finns i älvens nedersta del och havsvandrande arter kan vandra upp till kraftverket vid Falmarksforsen. Älven har idag ett bestånd av lekvandrande lax, havsöring, harr, sik och flodnejonöga. Lax- och havsöringsstammarna är svaga och förbättras genom fiskevårdsområdets utsättningar. Lax och flodnejonöga finns med i Artdatabankens rödlista klassade som sårbar respektive starkt hotad art. Inom Bureälvens vattensystem har flodpärlmussla funnits och utter förekommer årligen, båda arterna klassade som sårbara. Bureälven är troligen kommunens utterrikaste vattendrag.

Naturgrus

Skellefteåsen väster om Harsjöbacken är en svallad och vackert ryggformad ås med tydliga strandvallar. Åsen ligger utanför planområdet sydväst om Bureå. Enligt länsstyrelsens Naturgrusinventering 1987 har åsen naturvärde klass II och höga värden ur fornminnessynpunkt med gravfält och fångstgropsystem.

Svallgrusavlagringarna vid Bureberget ligger strax söder om planområdet. Slutningen består av välutbildade strandvallar och har visst geovetenskapligt och pedagogiskt värde. Området ligger endast 100 meter från Burebergets skidbacke och har stor betydelse ur landskapssynpunkt och för det rörliga

friluftslivet. I naturgrusinventeringen bedöms grusavlagringarna tillhöra naturvärdesklass II.

Skellefteåsen väster om Bureberget och väg E4 ligger inom skyddsområde för grundvattentäkt. Åsen utanför skyddsområdet har begränsat naturvärde och bedöms därmed tillhöra klass III.

Norrbotniabanan

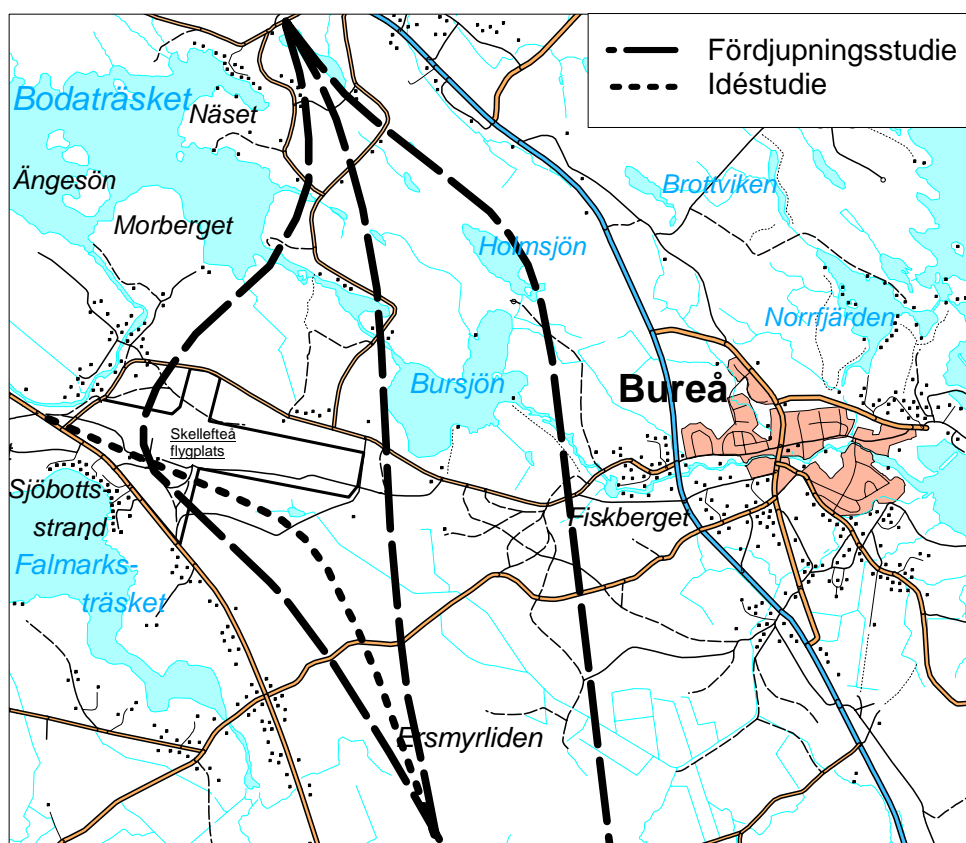
Norrbotniabanan är en planerad ny järnväg mellan Umeå och Haparanda. Sträckan som är 40 mil kommer att omfattas av såväl nybyggnad som upp-
rustning av befintliga järnvägsdelar.

En ”idéstudie av Norrbotniabanan” med tonvikt på samhällsplanering har tagits fram år 2000. Rapporten redovisade tre terrängkorridorer för Norrbotniabanan väster om Bureå.

Norrbotniabanegruppen har under 2002 påbörjad en fördjupningsstudie med avseende på funktionsanalys, alternativa stråk och översiktliga miljökonsekvensbeskrivningar. Rapporten skall vara klar under 2003.

Målsättningen är att Norrbotniabanan skall ansluta till Skellefteå flygplats i direkt anslutning till flygterminalen och fortsätta västerut runt Bodträsket med anslutning till ett resecentrum i Skellefteå.

De redovisade terrängkorridorerna skall fortsättningsvis studeras utifrån olika hänsynsfaktorer som bl a intrång, kostnader mm innan den slutliga sträckningen redovisas.



Miljöskydd, hälsa och säkerhet

Avfallsanläggning.

På fastigheten Bureå 8:25 finns en gammal nedlagd soptipp (hushålls- och industriavfall). Tippen har använts för hushålls- och industriavfall.

Tippen är klassad som måttlig risk (miljörisk 3, datum 1992). För tippen anses som åtgärdsbehov att grundvattenundersökning ska göras.

Nedlagt industriområde

Vid bebyggelse och exploatering av området som tidigare nyttjats av Bure Träsliperi ska följande beaktas. Utpekande högriskområden i länsstyrelsens inventering av förorenade områden är dels sedimentbassängerna dels lägen för transformatorer. Höga eller mycket höga metallhalter kan förväntas bl a är kvicksilver en förväntad förorening från tidigare verksamheter.

All exploatering som berör riskområden bör föregås av markundersökning. I övrigt bör översiktlig markundersökning vidtas vid markexploatering i anslutning till massafabrikens huvudbyggnad och magasinsbyggnaden på Storgrundet. Muddring i havet får ej ske utan undersökning av metallinnehåll i sedimenten. Berört område är ca 500-1000 m från industriområdets strandlinje inklusive Storgrundet.

Påverkan på mark.

Mossundersökningar för uppskattning av metallnedfall har undersökts med anledning av luftutsläppen från Rönnskär. De mycket höga metallhalterna i mossan närmast smältverket avklingar med ökande avstånd. Ett förhöjt nedfall av koppar, bly och zink återfinns i en radie om 40-60 km från verket jämfört med bakgrundshalten. För kadmium ca 60 km och för arsenik ca 20 km. Halterna har minskat med 50-90% mellan provtagningstillfällena 1983 och 1990. De högsta halterna för koppar och kadmium från år 1990 återfinns inte år 1995. Blyhalten tenderar att vara lägre 1995. Zinkhalten är lika mellan 1990 och 1995.

Nya undersökningar har utförts men ej avrapporterade.

Källa:

Rapport "Rönnskärsverkens påverkan på den yttre miljönutvärdering av genomförda undersökningar. (MiljöForskarGruppen)

Metaller i mossa i trakten av Rönnskärsverken 1995 (Boliden Mineral AB, December 1997)

Hälsoskydd

Kommunen har på uppdrag av Livsmedelsverket utfört provtagningar för Boliden Mineral AB. Provtagningarna sker vart 5:e år. Analyser för att spåra rester av miljögifterna bly och kadmium har skett i prover från sallad, morötter, rödbetor, vinbär, lingon och blåbär. Resultatet finns redovisade i särskild rapport 23/97 från Livsmedelsverket. Utsläppsmängden har under denna tidsperiod reducerats mycket kraftigt, vilket avspeglas i en gradvis sjunkande halt av bly, och i något mindre utsträckning kadmium, i de analyserade vegetabilierna.

För bly finns ett gränsvärde. För sallad, morötter, rödbetor, blåbär och lingon överskrider inget prov gränsvärdet. För vinbär finns enstaka prov som överstiger gränsvärdet.

När det gäller bly är det särskilt viktigt att små barn inte ensidigt konsumerar hemodlade vinbär om det finns risk för förhöjda blyvärden. Vid konsumtion av 0,5 kg vinbär/månad (motsvarande ca 2,5 l saft) från de mest kontaminerade områden i livsmedelverkets undersökning bedöms det extra tillskottet så litet att hälsoeffekter inte kan befaras.

För kadmium saknas gränsvärde.

Kadmiumhalterna i sallad, morötter, rödbetor och vinbär ligger i några prover över de halter som kan betraktas som rimliga i kommersiellt tillgängliga produkter. Blyhalten i morötter, rödbetor och vinbär ligger i några prover över de halter som kan betraktas som rimliga i kommersiellt tillgängliga produkter.

De boende i området kring Rönnskärsverken rekommenderas att även fortsättningsvis skölja frukt och grönsaker innan användning och att hålla jorden väl kalkad för att reducera upptag av kadmium och ev. även bly.

Livsmedelverket rekommenderar de omkringboende att

- Frukt, bär och grönsaker bör i den mån det är praktiskt möjligt, sköljas före användning.
- Ensidig konsumtion av hemodlade vinbär för barn begränsas inom 5 km radie från Rönnskärsverken.
- Ensidig konsumtion av hemodlad sallad inom områden med förhöjd kadmiumhalt bör undvikas.

Luft

Miljökontoret har utfört luftmätningar i Bureå samhälle under perioden april till augusti 1999. Mätvagnen var placerad vid Skärvägen i Bureå, ca 6,2 km sydsydväst om Rönnskärsverken. Under denna period har svaveldioxid (SO₂), kvävedioxid (NO₂), ozon (O₃) och partiklar (PM10) mätts.

Svaveldioxidhalten var som helhet låg under perioden. Dock finns höga toppar som överskrider WHO:s rekommendationer som syftar till att skydda

astmatiker och andra särskilt känsliga personer. Den nya miljö kvalitetsnormen för svaveldioxid skulle troligtvis inte ha överskridits. För mätplatsen i Bureå kan konstateras att de förhöjda svaveldioxidvärdena nästan uteslutande kunde härledas till en vindriktning från nordost, dvs i riktning från Rönnskärsverken. Detta gällde såväl vid de tillfällen när SO_2 -halterna var kraftigt förhöjda som för mätperioden som helhet.

Halterna av kvävedioxid var förhållandevis låga under perioden och överskrider ej kommande miljö kvalitetsnorm. Att värdena var så låga kan förklaras dels av årstiden med bättre omblandning av luftlagren, samt av vägens läge vid en gata som inte har så stora trafikmängder.

Beträffande ozon överskreds under hela mätperioden Institutet för miljömedicin (IMM) och Miljöhälsoutredningens rekommendationer. Halterna av ozon brukar vara som högst under tidig vår och försommar på grund av den kraftiga solinstrålningen vilken är en förutsättning för att marknära ozon ska bildas. Detta förhållande råder i hela landet och är således inget unikt för Bureåområdet.

Partiklar låg relativt långt under lågrisknivån för dygnsmedelvärdet.

Under denna mätperiod i Bureå är det troligt att merparten av partiklarna som uppmättes utgjordes av vägdamm. Asfaltbeläggningen längs Skärvägen var uppbruten under hela mätperioden på grund av vägarbeten vilket gjorde att vägen på ca 4 m avstånd från mätvagnen i det närmaste var att betrakta som en grusväg.

Sammanfattningsvis kan konstateras att Bureå med största sannolikhet är påverkat av Rönnskärsverken med framförallt av förhöjda svaveldioxidhalter.

Transporter med farligt gods

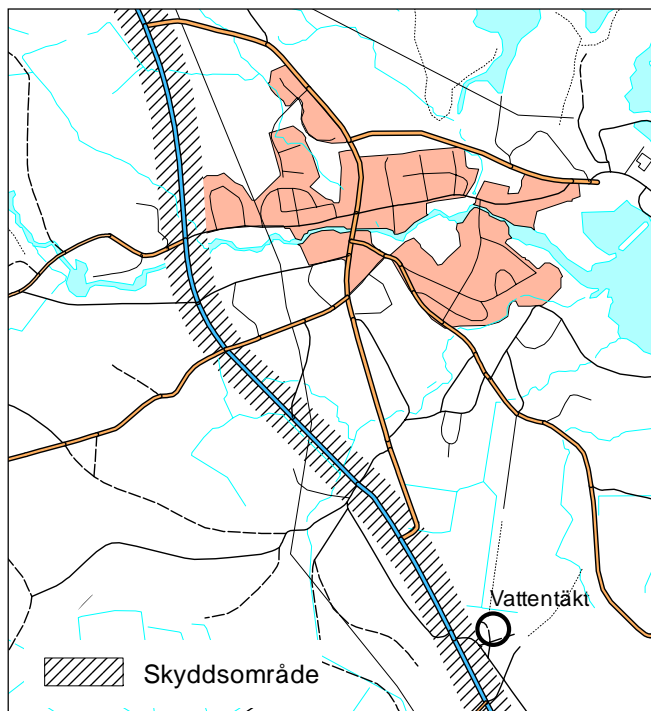
Farliga godstransporter passerar på E4 och alla ”farlighetsklasser”(ADR-klasser) finns representerade. Vid en trafikolycka där en farligt gods-transport är inblandad kan ett utsläpp ske så att det/de farliga ämnena från transporten sprids i luften, på marken eller i vattnet.

Utsläpp till luft medför en omedelbar fara för människor eller miljö. Koncentrationen av den farliga gasen beror bl a på väderförhållanden, topografi och källflöde. Räddningstjänsten hinner sällan fram för att begränsa utsläppet förrän gaserna har nått sin fulla utbredning. Personer utomhus inom riskområdet löper störst risk att skadas eller omkomma. Riskområdet vid ett utsläpp av svaveldioxid kan vara mellan 100 och 800 m beroende på framförallt vindförhållanden.

Vid läckage av vätska på mark beror spridningen dels på jordartens genomsläpplighet och dels på kemikalins förmåga att tränga igenom. I väg-

diken är ofta markens struktur förändrad och ett skyddande markskikt kan saknas.

Enligt statistik från räddningsverket för år 2000 så är ca 1 % av de fordon som har varit inblandade i trafikolyckor där räddningstjänsten gjort en insats, utrustade med farligt godsskylt. Tabellen nedan visar farligt godstransporter till och från kommunens största hanterare när det gäller farligt gods, Rönnskärswerken i Skelleftehamn. Statistiken visar på ett större flöde av frätande och giftiga ämnen än den statistik som redovisades 1998 av Statens Räddningsverk.



Transporter till/från Rönnskär maj 2001

Ämne	ADR-klass ("Farlighetsklass")	Bil (ton/år)	Färdväg(Väljs utifrån var bästa avsättning för produkten ges.)
Svavelsyra	80 = Frätande eller svagt frätande ämne	40 000	24 000 ton/år E4 söderut, 16 000 ton/år E4 mot norr.
Svaveldioxid	268 = Giftig, frätande, under tryck kondenserad gas	35 000 ca 875 bilar per år	8 000 ton/år E4 söderut, 20 000 ton/år E4 norr, 7 000 ton/år guld lagningsverket, Boliden.

Källa: Boliden Mineral AB, Rönnskärswerken

I rapporten; "Bättre plats för arbete" anges ett riktvärde för skyddsområde på 100 meter när det gäller ny bebyggelse nära trafikleder till industriområden som producerar eller konsumerar stora mängder farligt gods.

Kommunen kommer att göra en särskild riskanalys med avseende på farligt gods efter större vägar. Åtgärder som kan bli aktuella är att reservera mark för uppställningsplatser för fordon med farligt gods. För havererade eller läkande fordon skall nöduppställningsplats anvisas av den lokala räddningstjänsten.

I samband med ombyggnaden av E4 bör med hänsyn till miljöfarligt gods en särskild utredning utföras för att undvika föroreningar i Bureås vattentäkt som ligger strax söder om samhället.

PLANFÖRSLAG

Allmänt

Bureås gynnsamma läge för arbetsmarknaden i Skellefteå är en av förutsättningarna för dimensionering av samhället. Bureå har idag ca 1100 förvärvsarbetande, av dessa pendlar 50% till sitt arbete på annan ort. Den största utpendlingen sker till bl a Skellefteå.

Bureå är en viktig serviceort i kommundelen. Här ligger en stor del av kommundelens överordnade servicefunktioner, till exempel högstadieskola, bibliotek, badhus, Folkets hus, och utbud av butiker.

Den tidigare generalplanen för samhället från 1977 och översynen av Hemön 1995 utgör grundförutsättningarna i planeringsarbetet. Nedläggningen av sliperiet 1992 på Hemön har medverkat till att befintliga bostadshus kunde avstyckas och säljas till allmänheten.

Jordbruksområden och risker för flygbuller har varit styrande för valet av exploateringsriktning av bebyggelsen.

I detta planförslag föreslås att många av de utbyggnadsområden som funnits med i den tidigare generalplanen utgår. Skälet är det låga bostadsbyggandet som kan förutses inom överskådlig tid och alltför stora områden kan utgöra hinder för annan önskvärd markanvändning. De områden som behålls bedöms ge tillräckliga utbyggnadsmöjligheter.

Vad gäller utbyggnadsområden för ytterligare arbetsplatser/industri är det viktigt att kommunen har en beredskap att snabbt kunna erbjuda mark för industrietableringar i Bureå.

Norrbotniabanans sträckning väster om Bureå kommer att utredas under kommande åren. De alternativa sträckningarna som redovisas i planen kommer att redovisas mer detaljerat i en särskild fördjupad översiktsplan. Oavsett vilken sträckning som banan får eller om det blir ett stationsläge vid Skellefteå flygplats torde inte detta påverka Bureås utveckling negativt.

Den befintliga samhällsstrukturen i Bureå med bl a en utbyggd service, påbyggbara tekniska system, etablerade sociala relationer som föreningsliv m m och en väl utbildad och historisk grundad samhällsidentitet är förutsättningar som också påverkar översiktsplanens innehåll.

Vägverkets ombyggnadsplaner för E4 medför att samhället får en kraftig förändrad trafikföring från E4 jämfört med dagsläget. De många direktutfarterna på E4 försvinner och ersätts med vägar som byggs parallellt med E4. Den huvudsakliga trafikrörelsen genom samhället är mot norr, dvs mot Skellefteå, torde komma att öka något på grund av att Norra Ågatans anslutning mot E4 försvinner.

Informationsteknologi

Bureå serviceort är det första samhälle som kommer att få bredband av optofibertyp till de flesta villor, hyreshus och kommunala inrättningar. Bredbandet kommer att utföras under 2002, Bureskolan har nyligen byggts om till medialokaler för nyttjande av informationsteknologi, för att utbildningen skall kunna nyttja ny teknik.

Allmänna områden- offentlig service

I Bureå tätort bedrivs förskoleverksamhet på åtta ställen, varav sju är förskolor och en är öppen förskola. Födelsetalen har sjunkit de senaste åren och behov av ytterligare lokaler är inte aktuellt inom de närmaste åren.

Bureskolan bedriver verksamhet från förskoleklass till år 9. Skolan byggs för närvarande om och ska efter ombyggnationen kunna svara för behoven av lokaler under en längre tidsperiod.

Upptagningsområdet för skolan är Bureå tätort samt byarna norr och söder om tätorten. Elevunderlaget ser ut att vara relativt stabilt de närmaste åren även om en viss minskning sker av antalet elever.

Äldreomsorg

Äldreomsorgen i Bureå består i dag av fyra särskilda boenden och ett hemtjänstområde.

De fyra boendena är Buregården med 33 platser varav 2 platser för korttidsvistelser, Bureborg med 22 lägenheter, Torparen med 20 lägenheter och gemensamhetsboendet Nygården med 12 platser.

I februari 2001 fattade kommunfullmäktige ett beslut där en omfattande strukturplan för äldreomsorgen fastställdes.

Planen går ut på att inom given ram minska antalet servicehusboenden i sådan omfattning att det kan finansiera bl a ett utökat antal platser för dementa och korttidsboende. Dessutom förstärka rehabiliteringsverksamheten, hemtjänsten, och förstärka bemanning i de kvarvarande särskilda boendena.

Denna strukturförändring ska ske över en 5-årsperiod och vara klar 2006.

I Bureå bor 5,9 % av alla personer i kommunen som är 65 år och äldre. Sett utifrån detta och med de förutsättningar som ligger i strukturplanen så kommer den framtida äldreomsorgen i Bureå att se ut ungefär som följer:

- ca 21 platser kommer att vara gemensamhetsboende för dementa.
- ca 17 platser kommer att finnas för personer med stora medicinska problem.

- hemtjänsten kommer att vara kvar med ett utökat ansvar för nattinsyn och med en förstärkt bemanning.
- hobbyverksamheten kommer att vara mer inriktad mot rehabilitering.

Centrumområde

Centrumfunktionerna i Bureå är idag samlade runt torget söder om Bureälven. Serviceutbudet har under de senaste åren minskat i omfattning på grund av närheten till de servicefunktioner som finns i Skellefteå. Lediga affärslokaler finns idag runt torget. För att bryta den negativa trenden av servicenedläggning föreslås att torget förändras, bilfri torgyta, utsmyckning, annan beläggning etc.



Bureå behöver ett attraktivt centrumområde med en torgyta som ger förutsättningar för en utveckling av den kommersiella servicen.

Översiktsplanen redovisar en möjlig utveckling av torget i Bureå.

Bostäder

Det framtida bostadsbyggandet kommer knappast att bli av någon större omfattning, varför de tidigare planerade exploateringsområdena norr om Industrivägen och efter Norra Kustvägen utgår i den gällande planen.

Ambitionen i den nu gällande översiktsplanen med en fördubbling av samhället är i dagsläget inte aktuell.

Ny bostadsbebyggelse föreslås förläggas till områden som ger god tillgänglighet, anpassning till serviceutbudet i samhället, och anpassning till befintlig infrastruktur.



Framtida bostadsbebyggelse föreslås främst koncentreras till de områden som tidigare detaljplanerats väster om Kågströmsbacken, samt området väster om Bureå centrum mellan Jägargatan och Sinusgatan. Väster om Feriegatan finns ett 40-tal tomter detaljplanerat. Kommunen har inte färdigställt området för exploatering.

På Åbackaområdet finns goda möjligheter att förtäta bebyggelsen med ytterligare bostadstomter, som får möjligheter att kombinera boendet med någon form av verksamheter. Åbacka redovisas i planen som ett utredningsområde. Ytterligare utredningar erfordras för att säkerställa fortsatt markanvändning. Om beslutet blir att riva byggnaderna kan framtida nyttjande bli ett antal tomter för friliggande enfamiljshus.

I den södra delen av Bureå som berörs av inflygningsstråket till Skellefteå flygplats föreslås att ingen ny bostadsbebyggelse får uppföras inom redo-

visat bullerområde. Undantaget är ny bostadsbebyggelse med anknytning till de areella näringarnas behov och som anses nära knutna till driften av jord- och skogsbruksfastigheten.

Bureå rymmer ett stort antal lägenheter i flerbostadshus. Många av dessa bebos av pensionärer. Skebo har under de senaste åren rivit ett 40-tal lägenheter på Klosterholmen. Området föreslås bebyggas med friliggande småhus för att kunna nyttja befintliga kommunala investeringar. När detta behovet uppstår är svårt att förutse idag.

Lägenhetsbeståndet är till största delen byggt efter 1950 med en kraftig utbyggnad under 70- och 80- talet. Den då kraftiga expansionen var inte hänförlig till Bureås lokala behov utan en stor del måste tillskrivas behovet i Skellefteå.

I planen föreslås att området väster Bureå centrum och söder om Jägargatan bebyggs med ytterligare lägenheter i flerbostadshus när behovet av dessa uppstår.

Planförslaget rymmer totalt ca 200 lägenheter i nybebyggelse. Av dessa är ca 75 % i friliggande enfamiljshus och resterande i flerbostadshus.

Industriområden

Bureå är i hög grad beroende av arbetsmarknaden i hela Skelleftedalen men framför allt i Skellefteå, vilket medför en omfattande arbetspendling.

I Bureå finns två större industriområden, den ena vid E4 och den andra på Hemön.

Industriområdet vid E4 domineras av mindre verkstadsföretag och ett grossistföretag. För området finns detaljplan som idag inte är helt genomförd, bl a är inte gatan utbyggd mellan Sinusgatan och Jägargatan. Industrimark motsvarande ca 5 ha finns att tillgå när gatan blir utbyggd.

Översiktsplanen redovisar möjligheter att utvidga industriområdet söder om Sinusgatan med ytterligare ca 2 ha om vatten och avloppsförsörjningen kan lösas på ett tillfredsställande sätt.

Industriområdet på Hemön detaljplanerades 1995 efter nedläggningen av massafabriken. Här har det skett en omvandling från processindustri till ett industriområde för små och medelstora företag. Idag finns här pelletstillverkning, mindre tillverkningsföretag, upplag för metallåtervinning, och planer för vindkraftutbyggnad. Området har idag möjligheter att etablera några ytterligare industriföretag. (Se dispositionsplan för Hemön)

Efter Norra Kustvägen finns ett område för småindustri. Detta område nyttjas idag enbart i den södra del av ett verkstadsföretag. Detaljplanen redovisar att det finns möjligheter att etablera ytterligare företag i området. Översiktsplanen redovisar här ett reservområde för industriändamål norr om Stenås-

vägen. Motivet är att här finns bl a vatten och avloppsledningar framdragna och kommunen äger marken.

Markområdet för f d MoDo-området är klassat som riskklass 1 avseende förorenad mark. Innan området tas i bruk för annat ändamål bör en översiktlig miljöteknisk undersökning av mark och byggnader göras för att fastlägga ev saneringsbehov.

Kulturhistoriska miljöer

PBL:s varsamhetsregler kommer att tillämpas inom de miljöer och för de objekt som utpekats, i de fall inte detaljplan reglerar detta. Som grund för bedömningarna ligger den bebyggelseinventering som reviderades och uppdaterades 1989, samt de bedömningar som därefter gjordes i arbetet med kulturmiljövårdsprogram för Skellefteå kommun.

Bebyggelsemiljöer med kulturhistoriskt värde:

- Strömsholm med rester av den bebyggelse som uppkom under sågverkstiden.
- Graan som på grund av senare decenniers rivning och hyreshusbyggande inte längre finns med som miljö i kulturmiljövårdsprogrammet, men ändå har vissa rester kvar av de gamla gränderna ned mot älven och av bostads- och uthus i anslutning till dessa som är av värde att bevara.

Fornlämningar som finns registrerade inom det aktuella området:

- Milstolpe från 1801 vid Norra Kustvägen.
- På Klosterholmen söder om älven, husgrunder efter "Bure kloster".
- Flera stensättningar söder om älven inom Strömsholm - Åbackaområdet.
- Det rika fornlämningsområdet med gravfält, boplatslämningar, stensättningar m m vid Harrsjöbacken och bort mot Fiskberget.

Kustlandsvägen Anderstorp - Bureå finns upptagen i Vägverkets sammanställning Värdefulla vägmiljöer. Vägsträckan har en lång kontinuitet och en ålderdomlig karaktär i och med grusbeläggning och den sammanfaller väl med det omgivande landskapets topografi. Vägen är ett viktigt dokument över vägnätets utveckling som den äldsta huvudvägen i länet.

Byggnadsminne

Länsstyrelsen beslöt 1988-04-25 att med stöd av 1§ lagen om byggnadsminnen förklara Åbacka paviljong för byggnadsminne.



Åbacka paviljong

Skyddsföreskrifter

- Byggnaden får inte rivas eller flyttas.
- Byggnaden får inte till det yttre byggas om eller på annat sätt förändras. Befintliga detaljer i det yttre skall bibehållas.
- I huvudbyggnadens inre får inte sådana åtgärder vidtagas, som medför ingrepp i befintlig rumsindelning eller stomme. Inte heller får åtgärder vidtagas som innebär ingrepp i äldre fast inredning.
- Byggnaden skall underhållas så att den inte förfaller. Vård- och underhållsarbeten skall utföras på ett sådant sätt att det kulturhistoriska värdet inte minskar. Samråd i vård- och underhållsfrågor skall ske med länsstyrelsen.
- Det område kring byggnaden som på situationsplanen markerats med streckad linje skall hållas i sådant skick att byggnadens utseende och karaktär inte förvanskas.



Strömsholms herrgård

Länsstyrelsen beslöt 1988-08-29 med stöd av 1§ lagen om byggnadsminnen Strömsholms herrgård på fastigheten Bureå 8:32 för byggnadsminne.

Skyddsföreskrifter

- Byggnaderna får inte rivas eller flyttas.
- Byggnaderna får inte till det yttre byggas om eller på annat sätt förändras. Befintliga detaljer i det yttre skall bibehållas.
- I huvudbyggnadens inre får inte sådana åtgärder vidtas som medför ingrepp i befintlig rumsindelning eller stomme. Inte heller får åtgärder vidtagas som innebär ingrepp i äldre fast inredning.
- Byggnaderna skall underhållas så att de inte förfaller. Vård- och underhållsarbeten skall utföras på sådant sätt att det kulturhistoriska värdet inte minskar. Samråd i vård- och underhållsfrågor skall ske med länsstyrelsen.
- Det område omkring byggnaderna som på situationsplanen markerats med streckprickad linje skall hållas i sådant skick att byggnadernas utseende och karaktär inte förvanskas. Området får inte ytterligare byggas.

Fritidsbebyggelse

På Hemön finns ett antal fritidshus som nyligen har blivit avstyckade. Behov av ytterligare tomter för fritidshus föreligger inte för närvarande vid Oxviken.

Rekreation och friluftsliv

Anläggningar för rekreation och friluftsliv finns koncentrerat kring och i samhället.

Tallbacka idrottsplats fungerar som central idrottsanläggning för Bureå, med fotbollsplan, tennisplan och konstfrusen hockeybana. Härifrån utgår också ett elljusspår mot Oxviksberget.

Boende efter Rotegatan har framfört klagomål mot den ökade trafiken till hockeyplanen och klubbhuset. Gällande detaljplan för området redovisar att tillfarten till hockeybanan på Rotegatan är förbjuden. Tillfarten till hockeybanan och klubbhuset via Rotegatan kommer att tas bort genom att kommunen anlägger en gång- och cykelväg i enlighet med gällande detaljplan. En ny entrégata planeras från Norra Kustvägen fram till klubbhuset med möjligheter för parkering för både bilar och bussar.

Vid Myggvalla, söder om kyrkogården, har Bureå IF anlagt ett större sportfält för sin ungdomsverksamhet. Här finns bl a två större fotbollsplaner och en nybyggt hus med omklädningsrum etc.

I översiktsplanen för Hemön behandlades småbåtshamnen på norra sidan av sk Geten. Bureå båtsällskap har utvecklat sin verksamhet under många år. Här finns f n ett 100-tal båtplatser intill nya flytbryggor, båthus och klubbhus. Klubben planerar att förbättra den yttre miljön med ytterligare gräsmattor, planteringar och röjningar. I framtiden vill båtsällskapet förvandla hela sk Geten till ett friluftsområde, röja en promenadstig runt hela udden med bryggor ut i Bureälven och bygga ett antal grillplatser med eller utan vindskydd.

Oxvikens småbåtshamn har främst tillkommit på initiativ av en lokal intresseförening av båtägare och stugägare i området. Småbåtshamnen ger f n plats åt ett 50-tal mindre fritidsbåtar. Oxvikens småbåtshamn har besvärliga inseglingförhållanden i den rätt grunda och smala kanal som för binder Oxviken med havet. Om behovet uppstår av att öka kapaciteten på småbåtshamnen finns det goda möjligheter att ordna fler båtplatser med hjälp av flytbryggor.

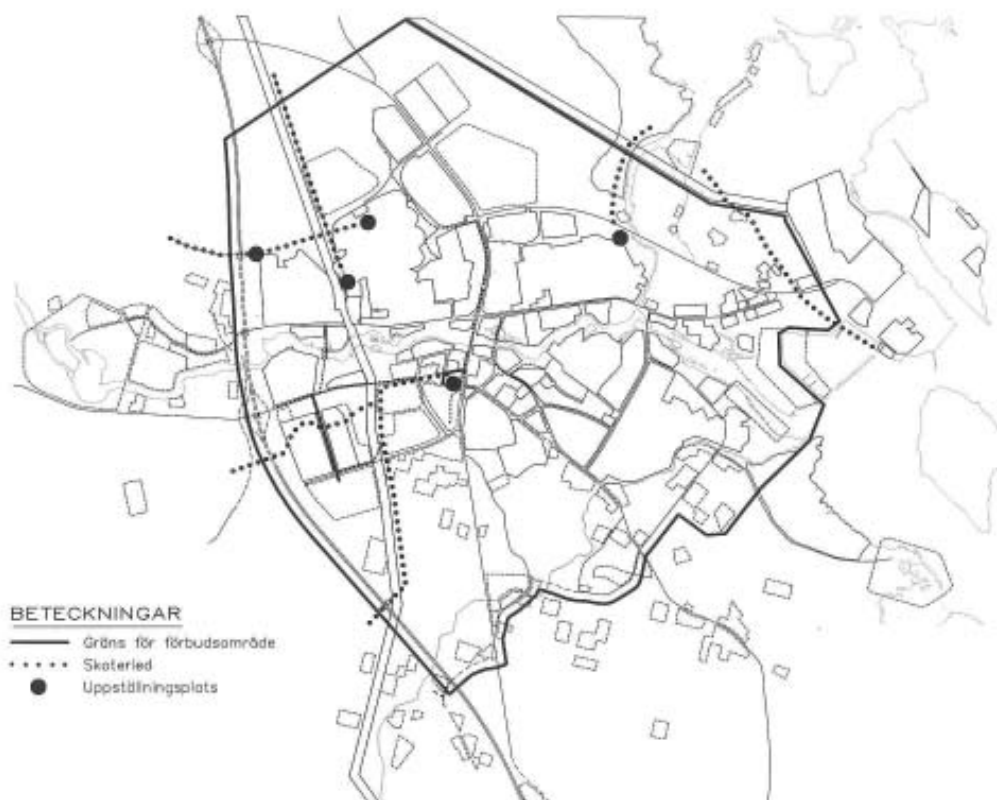
Översiktsplanen redovisar också en mindre båthamn vid Bureälvens utlopp. Bureå motorbåtsklubb, som bildades 1935, har ett 40-tal medlemmar. Verksamhet är koncentrerad till södra sida av älven. Motorbåtsklubben har på grund av uppgrundningen ett begränsat vattendjup, 1,2 - 1,5 meter, på vissa avsnitt i älven.

I framtiden avser klubben att rusta upp området och förbättra kajkanten, därmed finns möjligheter att på sikt skapa fler kajplatser för mindre båtar.

Skoterleder - förbudsområde

Ett förbud mot trafik med terrängfordon råder inom Bureå. Skoterklubben har fått tillstånd att anlägga några skoterleder från särskilda uppställningsplatser. Motivet är att från dessa platser snabbt och störningsfritt ta sig ut till områden utanför förbudsområdet.

I översiktsplanen har det föreslagits två tunnlar, en norr om älven och den andra i anslutning till Torpet, vilka är i princip anpassade till de befintliga skoterlederna. En ytterligare möjlighet är att anpassa de föreslagna trafikplatserna, dvs bredden på tunnelöppningen så att skotern kan passera utan konflikt med fordonstrafiken.



Trafiksystem

Översiktsplanen redovisar att samhället får en delvis förändrad trafikmatning från E4 jämfört med tidigare planer. Trafiken kommer att öka på Norra Kustvägen och minska på Norra Ågatan. Motivet till förändringarna hänförs till Vägverkets ombyggnadsplaner.

Vägverket har i sin förstudie för E4 förbi Bureå tydliggjort att bristande trafiksäkerhet och framkomlighet råder på en smal vägsektion, många korsningspunkter med nedsänkt hastighet. Oskyddade trafikanter färdas längs E4 och passerar över E4 tillsammans med biltrafiken.

För att förbättra framkomligheten, trafiksäkerheten och boendemiljön erfordras en breddning av E4 till 13 m, bortagande av anslutningar, förbätt-

rad korsningsstandard dvs förskjutna trevägskäl eller planskilda korsningar och separering av oskyddade trafikanter på E4.

Nästa fas i planeringen bör omfatta en vägutredning där förstudiens förutsättningar nyttjas som underlag, för att studera och jämföra möjliga åtgärder.

Översiktsplanen redovisar en ombyggnad av E4 (i princip) i befintlig sträckning med planskild korsning vid norra infarten. I förlängningen av Norra Ågatan föreslås en ny gångtunnel som förbinder Åbackaområdet med övriga delarna av Bureå. Vägverket avser att bygga en ny bilbro över älven. Motivet är att nuvarande bron bedöms vara alltför smal för att uppnå den standard som E4 skall ha i framtiden.

Nästa planskilda korsning föreslås i förlängningen av Jägargatan. Motivet är att skapa en trafikplats som samordnar trafiken till bl a centrala Bureå, Åbackaområdet, flygfältet och de aktiviteter som bedrivs vid E4. En ny lokalväg via nuvarande bron över älven förbinder Åbackaområdet med E4 och centrala Bureå.

Vid södra infarten föreslås att det byggs en förskjuten trevägsskäl alt. fyrvägskorsning för att bl a boende på Harrsjöbacken trafik-

säkert skall kunna kopplas till E4. Gamla Kustlandsvägen öster om E4 föreslås kopplas via en ny sträckning öster om befintligt åkeri till den Södra kustvägen. Kustlandsvägen nyttjas förutom skogsägarna av det stort antal personer som använder de tre olika skjutbanorna vid Rävahusberget.

Burviksvägen föreslås få en ändrad sträckning i centrala Bureå. Detaljerna i detta förslag finns fastlagt i en detaljplan. Motivet till omläggningen är att göra vägvägnittet mellan kyrkan och Konsum bilfritt p g a de relativt trånga passagerna.

Jägargatans betydelse i trafiksystemet förändras och måste nyanläggas från Södra Kustvägen fram till E4 och trafikplatsen. Jägargatan får en föränd-



rad funktion, trafikmängden ökar från den centralt liggande trafikplatsen. Vägarna väster om E4 förändras och föreslås anslutas mot trafikplatsen. Trafikanterna som kommer österifrån via den nya Burviksvägen torde välja Jägargatan i första hand för att nå E4.

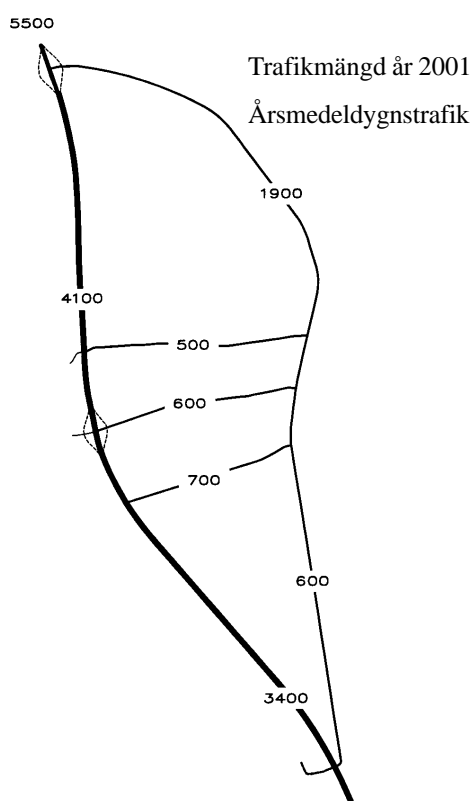
Trafiksäkerheten för oskyddade trafikanter måste åtgärdas på Norra Kustvägen från Skärvägen fram till Tallbacka. En möjlig åtgärd är att ändra gatusektionen och genom olika åtgärder dämpa hastigheten till 30 km.

Den enskilda vägen AC 1853 mellan Södra Kustvägen och Burviksvägen föreslås förändras på en sträcka av ca 200 m. Motivet är att vägen passerar över gårdsplanen, mellan bostadshuset och ladugården, på två fastigheter. Problemet är att många bilister håller hög hastighet samtidigt som vägen är smal och sikten är dålig vid vissa ställen.

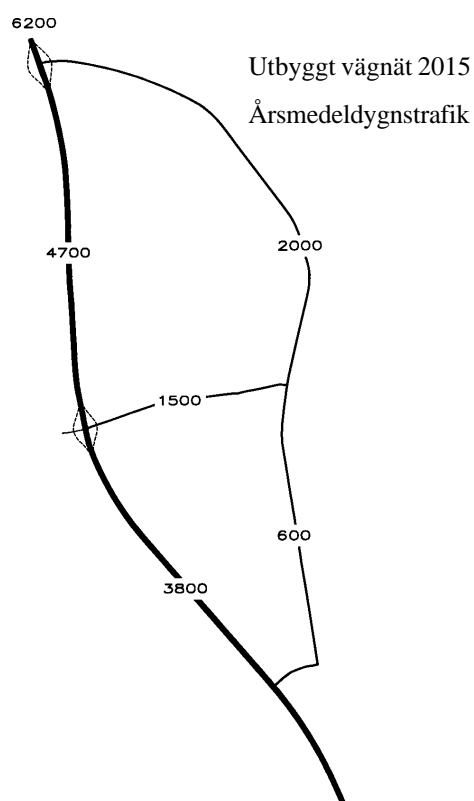
Översiktsplanen redovisar två möjliga passager för skotertrafik mm, en tunnel under E4 ca 400 meter norr om Norra Ågatan och en tunnel i anslutning till Torpet ca 1000 meter söder om trafikplatsen vid Jägargatan. Tunnel vid Torpet bör byggas så att den också kan nyttjas för ridhästar som finns i omedelbar närhet.

Trafikmängder

Vägverket och kommunen räknar kontinuerligt de större vägarna i Bureå. Nedan i figur 1 redovisas trafikmängderna år 2000. Trafikmängden till och från E4 sker i huvudsak via Norra Kustvägen, Norra Ågatan, Jägargatan,



Figur 1



Figur 2

Sinusgatan och Södra Kustvägen. I figur 2 redovisas trafikmängder med år 2000 som basår, uppräknat till prognosåret 2015.

Kollektivtrafik

Mellan Skellefteå och Bureå bedrivs en omfattande linjetrafik med buss. Denna busstrafik nyttjas för arbetsresor, skolpendling och all slags service-resor. Busstrafiken bedrivs i stort mellan 6-22 ett vardagsdygn under vinterhalvåret, under sommaren bedrivs trafiken i något mindre omfattning. Denna trafik utförs dels av lokala busslinjer och dels av regionala busslinjer. De lokala busslinjerna framförs mellan Lövånger och Skellefteå och mellan Bureå och Skellefteå. De regionala busslinjerna framför mellan dels Skellefteå och Umeå och dels mellan Umeå och Luleå. På E4 finns ytterligare busstrafik i form av de interregionala bussförbindelserna mellan Luleå och Sundsvall. Norrlandskustens expressbussar stannar inte för på- och avstigning i Bureå.

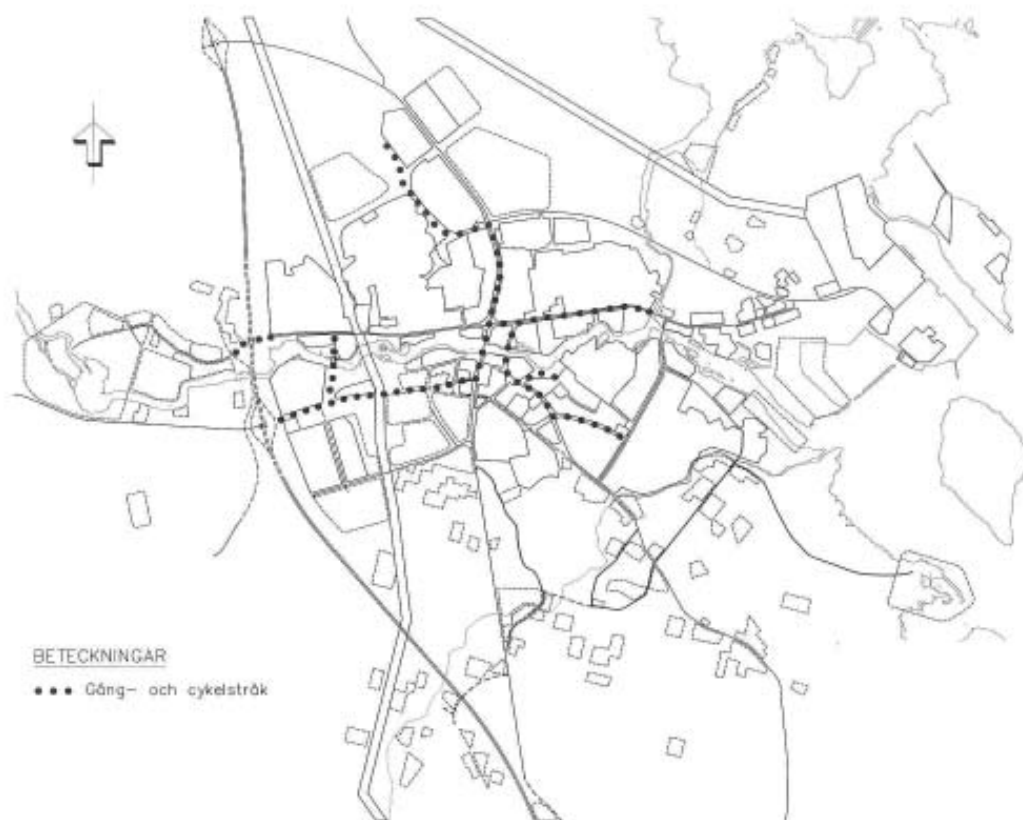
Den förändring som förslås i översiktsplanen innebär att busslinjen på Norra Ågatan upphör och busslinjetrafiken norrut från busstationen blir på Norra Kustvägen. Detta innebär längre gångavstånd för i stort alla boende efter Norra Ågatan.

De interregionala förbindelserna, efter Vägverkets ombyggnad, kompletteras med en E4-hållplats i anslutning till trafikplatsen vid Jägargatan. Denna hållplats kompletteras med en bilparkering (med P-el) för att underlätta omstigning mellan personbil och buss.



Gång- och cykelstråk

Separata gång- och cykelstråk med varierande standard finns idag från bostadsområdena mot målpunkter som Bureå centrum eller skolan. Separat gång- och cykelbro över Bureälven vid kyrkan förbinder skolan, hembygdgården m fl med de södra delarna av Bureå. Skärvägen har nyligen erhållit en gång och cykelbana från Disponentvägen fram till skolan. Oskyddade trafikanter har idag ett tillfredställande gång- och cykelnät för att nå viktiga målpunkter i samhället. Behovet av ett separat stråk efter Norra Ågatan är stort idag men torde minska i och med Vägverkets ombyggnad av E4 som medför att genomfartstrafik minskar på Norra Ågatan.



Översiktsplanen redovisar en separat gång- och cykelbro i anslutning till campingplatsen. De föreslagna exploateringsområdena på båda sidorna av älven understryker vikten av en ytterligare broförbindelse för oskyddade trafikanter med målpunkter på södra sidan vid centrum eller industriområdet vid E4.

Jägargatan som får karaktären av en huvudgata mot centrala Bureå föreslås kompletteras på den norra sidan med en separat gång- och cykelväg.

Energiförsörjning

Dagens elnät förväntas klara försörjningen av el till Bureå med omnejd. Om etablering av exempelvis större industrier blir aktuella, kommer behovet av utbyggnad av elnätet för att klara energiförsörjningen att ses över.

Vid en eventuell vindkraftsutbyggnad vid kusten mellan Bureå och Lövånger kan Bureå komma bli en knutpunkt, vilket kan innebära fler ledningar söderut från samhället.

År 2000 byggdes en pelletseldad panncentral för att ersätta de befintliga oljepannorna. Fjärrvärmeproduktionen förväntas vara biobränslebaserad åtminstone 15 år in i framtiden. En viss ytterligare fjärrvärmekonvertering förväntas ske utmed befintligt fjärrvärmenät. Om de ekonomiska förutsättningarna ändras kan det även bli aktuellt att ansluta de mera centrala villaområdena i Bureå.

Pelletsproduktion med sågverksbiprodukter som råvara äger rum både i Bureå (kutterspån) och i Skellefteå (sågspån).

De uppvärmningssystem som används idag är el, fjärrvärme, olja, ved, och pellets.

Oljeanvändningen förekommer i flerfamiljhus och en del villor. Användningen är på väg att gå ner dels på grund av rådande världsmarknadspris och dels beroende på CO₂-skatten, som läggs på oljepriset eftersom eldning av fossila bränslen medför CO₂-utsläpp.

Vedeldning i tätort kan orsaka problem med utsläpp av stoft och tjärämnen om den inte utförs på ett korrekt sätt, dvs. med torr ved i miljögodkänd panna och ackumulatortank. Vedeldningens omfattning har samband med priset på andra energikällor, t ex minskar vedeldningen när elpriset är lågt.

Pelletseldning är relativt vanligt i Bureå på grund av ovan nämnda pelletsfabrik.

De flesta småhusen i Bureå har en energiförbrukning på ca 25-30.000 kWh/år. Huvuddelen av dessa värms med el, en del värms med fjärrvärme, pellets, ved och olja.

Fjärrvärme finns i de flesta större fastigheter och offentliga lokaler i centrala Bureå.

Beroende på framtida energipolitik kan uppvärmningsform för fastigheterna komma att ändras på en relativt kort tid.

Skellefteå kraft kommer att under året ta fram en energiplan för hela kommundelen Bureå. I planen kommer att behandlas energimålen och framtidsvisioner för bl a Bureå.

I Bureälven, vid Strömsholm finns planer på att nyttja fallhöjden och bygga ett vattenkraftverk, osäkerheten är mycket stor om och när detta är möjligt.

Projektet påverkar området kring Strömsholm som är av kulturhistoriskt

värde med dess kanaler och den välbevarade herrgårdsbyggnaden på en ö i älven. En förutsättning för ett utnyttjande av fallhöjden vid Strömsholm blir att ta mycket stor nödvändig hänsyn till de kulturhistoriska värdena.

Vindkraft

På Storgrundet har en detaljplan fastställts för vindkraftverk. Syftet är att på ön uppföra tre vindkraftverk med en tornhöjd på 65 meter och 87 meters totalhöjd. Dessa planeras bli av storleksordningen 850 kw och den elenergi som verken beräknas producera är ca 4700 MWh/år.

Avfall

Kommunen hämtar och transporterar hushållsavfall från enskilda hushåll och verksamheter till förbränning i Umeå. En återvinningsstation, där hushållen kan lämna sina återvinningsbara förpackningar, returpapper och batterier finns väster om Statoil vid Jägarvägen.

Den framtida avfallshanteringen kommer att styras till hämtning av en sorterad brännbar fraktion och en sorterad organisk fraktion.

Vatten och avloppsförsörjning

Verksamhetsområden

Verksamhetsområden för vatten och avlopp, där kommunen är huvudman, täcker större delen av Bureå samhälle. Inom verksamhetsområdena svarar VA-verket för anläggning, drift och underhåll fram till förbindelsepunkten.

Ledningssystemen för vatten respektive spillvatten har tillräcklig kapacitet och omfattning för befintlig bebyggelse. Inom blivande verksamhetsområde för dagvatten erfordras dock några mindre kompletteringar.

Ledningssystemen har tillräcklig kapacitet för begränsad exploatering utanför verksamhetsområdena.

Renvatten

Vattentäkt med vattenverk ligger ca 3 km söder samhället. Länsstyrelsen har fastställt skyddsområde för vattentäkten. Efter behandling i vattenverket pumpas vattnet via samhället upp till högreservoaren på Fiskberget. Högreservoarens utjämningsvolym 600 m³, utgör tillräcklig volym för brandvatten och som säkerhet vid driftstörningar. Möjlighet finns att även nyttja gamla högreservoaren, varvid den totala utjämningsvolymen ökar till 1000 m³.

Vattentäktens kapacitet medger en ökad exploatering inom Bureå tätort.

Spillavlopp

Spillavlopp från fastigheterna inom verksamhetsområdet leds till det kommunala SRV, (spillavloppsreningsverket), beläget i östra delen av samhället. Det renade avloppsvattnet leds ut i Bureälven ca 150 m nedströms avloppsreningsverket. Avloppsslammet transporteras till centralortens reningsverk för rötning. Det rötade slammet nyttjas vid återställning av nedlagda deponier.

Avloppsreningsverket är dimensionerat för 5700 pe, för närvarande är ca 2600 pe anslutna.

Spillvattennätets huvudledningar har tillräcklig kapacitet för enbart spillvatten. Vid häftiga regn och vid vårflood blir delar av nätet överbelastade p g a felkopplade stuprör, brunnar, och inläckage. Arbetet med att minska den ovidkommande vattenmängden pågår ständigt.

Dagvatten

Dagvatten från centrumdelarna och villaområdena inom verksamhetsområdena för dagvatten avleds till Bureälven eller till närliggande dikessystem.

Den framtida dagvattenavledningen bör där det är möjligt, lösas genom avledning i öppna diken.

Brukningsvärd åkermark

Jordbruket utgör basen i en levande landsbygdsmiljö även i Bureå. Ett väl fungerande och livskraftigt jordbruk är förutsättningen för bevarandet av ett öppet kulturlandskap.

Antalet sysselsatta i jordbruket i Bureå har minskat stadigt sedan lång tid tillbaka. Idag finns bara kvar en mjölkproducent och ett mindre antal gårdar med rid- eller travhästar. Trenden är att åkermarken läggs ner och sly och förbuskning tar över i landskapet.

Utvecklingen har gått mot större jordbruk som geografiskt är koncentrerade till andra områden i kommunen.

Jordbruket är framför allt en statlig angelägenhet som styrs av den centralt utformade jordbrukspolitiken. Sveriges medlemskap i EU har fått mycket stor betydelse för jordbrukets bedrivande. Marknadskrafterna är stark styrande för inriktningen av framtidens jordbruk. Ur ett långsiktigt samhällsperspektiv är det ett miljövänligt jordbruk inriktat på lokal livsmedelsproduktion som behövs även i Bureå.

Visionen i översiktsplanen bör vara att jordbruksmarken söder om tätorten nyttjas för ekologisk jordbruksdrift som ger den bästa förutsättningen för bevarandet av ett öppet landskap.

Att vidmakthålla karaktärsdragen i landskapet och gärna förbättra detta genom allsidig markanvändning, skötselteknik eller annan åtgärd är ett samspel mellan berörda parter, privata fastighetsägare, kommunen och staten.

I översiktsplanen har en ingen gränsdragning mellan tätortsutbyggnaden och jordbruksintresset redovisats då behovet av exploateringsmark och brukningsvärd åkermark inte påverkar varandra negativt i Bureå.

Naturvårdsåtgärder

Av de femton miljö kvalitetsmålen som regeringen antagit är fem huvudsakligen naturvårdsmål med syfte att bevara biologisk produktion samtidigt som biologiskt mångfald, kulturmiljövärden och friluftsliv värnas.

De fem målen är:

Levande sjöar och vattendrag

Hav i balans, levande kust och skärgård

Myllrande våtmarker

Levande skogar

Ett rikt odlingslandskap

Kommunens vision och föreslagna åtgärder för att nå hållbar utveckling lokalt bör överensstämma med de nationellt och regionalt utarbetade miljö kvalitetsmålen.

Klibbalskogarna

På lokal nivå är en viktig naturvårdsåtgärd att bevara klibbalskogarna kring Bureå. Skogarna är de enda i sitt slag i Västerbotten och mycket skyddsvärda. (De ekonomiska värdet för dessa skogar torde vara betydligt lägre än de ekologiska).

Inledningsvis bör kommunen inbjuda samtliga markägare med klibbalskog till samråd för att informera och förutsättningslöst diskutera områdenas naturvärden. Samrådet skall föregå skogsvårdsåtgärder som påverkar naturvärdena dvs avverkningar, gallring och röjning. Som ett led i arbetet att nå generationsmålet för Levande skogar bör kommunen förespråka skogsvårdsstyrelsens naturvårdsavtal eller andra typer av frivilliga avsättningar i områden med betydande klibbalskogar.

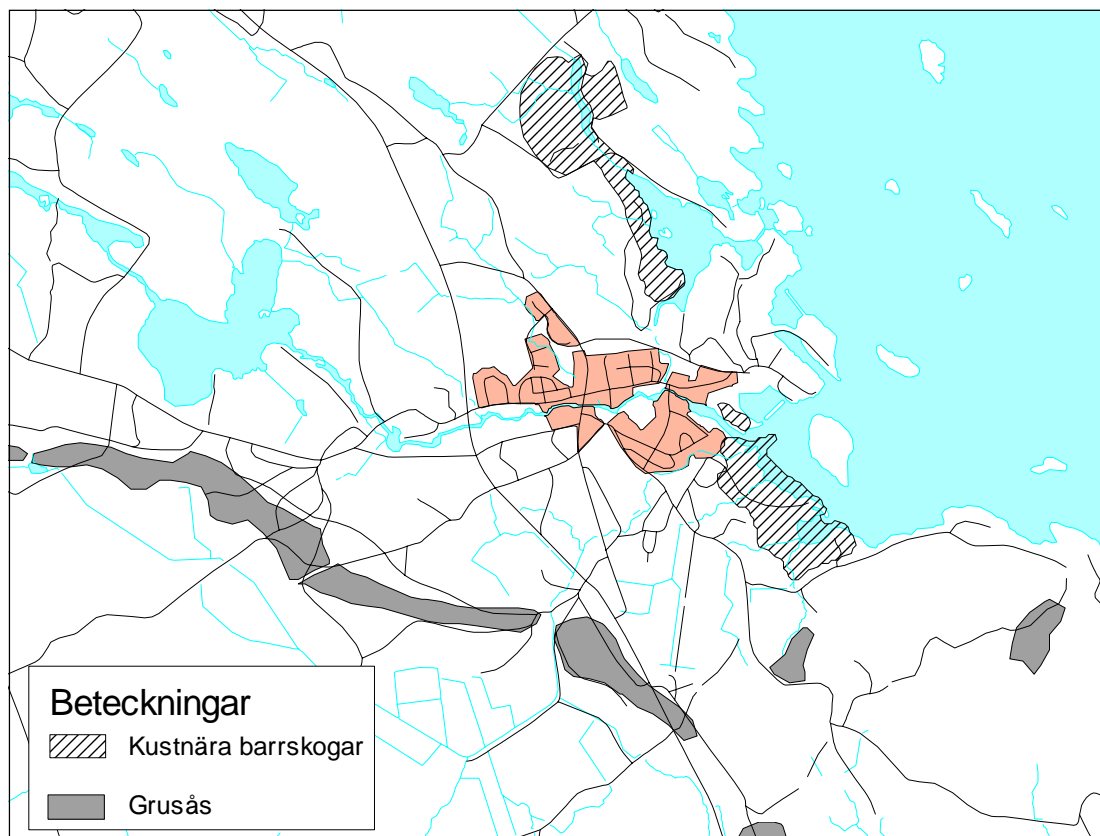
Grönholmens lövskogar

Lövskogsområdet kring Bureälvens utlopp, Grönholmen är bland de största i kommunen. För att bevara dessa kvaliteter bör en skoglig naturvårdsinriktad skötselplan utarbetas för området i samråd med bl a kommunens naturvårdsorgan, markägare och boende i Bureå. Visionen bör vara att bevara och utveckla områdets naturvärden samt gynna ett aktivt friluftsliv.

Området har potential att få stor betydelse för växt- och djurliv och därmed gynna aktivt friluftsliv samtidigt som dess betydelse för bad och rekreation bevaras

Kustnära barrnatskogar

Skogarna norr om Bureå är näst intill unika med begränsad mänsklig påverkan och höga naturvärden trots det kust- och tätortnära läget. Kommunen äger de sydliga delarna av barrnatskogen (fram till kraftledningen) och har i skogsbruksplanen avsatt området som naturvård orörd (NO). För hela det sammanhängande kustnaturområde som Norrfjärden-Brottvikens-Bjurön utgör bör kommunen vara mycket restriktiv med exploatering.



Bureälven

Bureälven har höga värden för framförallt vattenlevande djurarter och fiskar. Älven har tidigare haft ett livskraftigt bestånd av havsvandrande naturlax. Kommunen och fiskevårdsområdena längs Bureälven verkar genom utplantering och fiskevårdsgynnande åtgärder för att älven ska få ett fast bestånd av naturlax.

Kärlväxtfloran

Skellefteås kalkrika berggrund och goda lokalklimat gör att kommunen hör till de botaniskt intressantaste delarna i Västerbottens län. Några intressanta växtlokaler finns i trakten av Bureå enligt sammanställningen Rödlistade kärlväxter i Skellefteå kommun (Bygg- och miljökontoret, 2000). Bureälvens strand inklusive Klosterholmen och hamnområdet torde vara de botaniskt mest intressanta lokalerna.

Övergripande miljöbedömning

I översiktsplanen för Bureå finns några exempel på åtgärder och nytänkande som i enlighet med miljökvalitetsmålen strävar mot ekologisk hållbar utveckling.

- För den nedlagda åkermarken kring Bureå samhälle föreslås bevarande av ett öppet och variationsrikt landskap och en satsning på ekologisk odling enligt miljökvalitetsmålet ett rikt odlingslandskap.
- Ett varsamt brukande av Bureås omfattande kustnära lövskogar föreslås kring Grönholmen så att områdets naturvärden, biologisk mångfald och betydelse för friluftsliv, bad och rekreation bevaras, något som flera av miljökvalitetsmålen syftar till.
- I kommunens skogsbruksplan anges den kommunägda delen av kustbarrskogen norr om Bureå som naturvård orörd. För hela kustnaturområdet Norrfjärden-Brottviken-Bjurön föreslås att kommunen är mycket restriktiv vid exploatering med hänsyn till naturvärden, biologisk mångfald och områdets orördhet vilket överensstämmer med målet Hav i balans. Levande kust och skärgård.
- I planen anges även att de för länet unika klibbalskogarna kring Bureå bör skötas på ett sådant sätt att naturvärdena bevaras på sikt.
- För Bureälven samarbetar fiskevårdsområdena och kommunen med utplantering av naturlax något som stärker laxstammen och på sikt kan resultera i bl a ökad fisketurism.
- En etablering av vindkraft på Storgrundet innebär att förnyelsebara och resurssparande energikällor nyttjas som ett led mot minskad konsumtion av de icke förnyelsebara i enlighet med flera av miljökvalitetsmålen. Hur har den fördjupade översiktsplanen för tätorten Bureå uppfyllt de nationella miljömålen, under avsnittet miljömålsvision plan följer en samlad bedömning.
- Luftkvaliteten kommer att förbättras lokalt genom den fortsatta utbyggnaden av fjärrvärmenätet och fastighetsägarnas användning av miljögodkända vedpannor.

- Vattentäkt i den södra delen av Bureå kommer genom ombyggnaden av E4 att erhålla ett bättre skydd. Åtgärder i form av skyddande fiberduk kommer att utläggas i diken på båda sidorna om vägbanan.
- I översiktsplan har en långsiktig hållbar bebyggelsestruktur tagits fram, både för lokalisering av bostäder, verksamhet, anläggningar etc i enligt miljö kvalitetsmålet en god bebyggd miljö. Bostäderna uppfyller samhällets krav på gestaltning, frihet från buller, rent vatten och ren luft. Kollektivtrafiksystem av god kvalitet finns tillgänglig och förutsättningarna för en säker gång- och cykeltrafik finns i samhället efter ombyggnaden av E4. Den kulturhistoriskt värdefulla bebyggelsen har identifierats och finns i princip skyddad antingen i detaljplan eller i särskild handling.
- Kommunen hämtar och transporterar hushållsavfall från hushållen och verksamheter till förbränning i Umeå. En återvinningsstation, där hushållen kan lämna sina återvinningsbara förpackningar, returpapper och batterier finns vid Jägargatan. Den framtida avfallshanteringen kommer att styras till hämtning av en sorterad brännbar fraktion och en organisk fraktion.
- I översiktsplan har förorenade områden särskilt utpekats.
- Innan området tas i bruk för annat ändamål bör en miljöteknisk undersökning göras för att fastställa eventuella saneringsbehov.

