



# Miljö- och klimatprogram

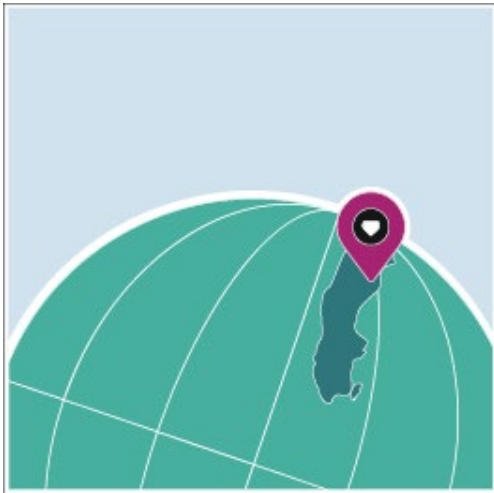
Datum: 2024-01-31

## Innehåll

<b>Inledning</b> .....	<b>3</b>
Skellefteå – en hållbar plats för en bättre vardag.....	3
<b>Syfte och omfattning</b> .....	<b>4</b>
<b>Skellefteå kommuns miljö- och klimatmål</b> .....	<b>8</b>
<b>Fokusområden</b> .....	<b>11</b>
Livsmiljöer som utvecklas .....	11
Förnybar energi som lösning och hållbar mobilitet som norm.....	14
Ansvarsfullt handlande .....	17
<b>Etappmål</b> .....	<b>22</b>
Etappmål 1 - Utveckla metoder för säkring av viktiga miljöer .....	22
Etappmål 2 - Använder upphandling för effektivt resursutnyttjande och minskad miljö- och klimatpåverkan .....	23
Etappmål 3 - Transportsystem i förändring .....	25
Etappmål 4 - Energi och klimatsmarta byggnader och infrastruktur .....	26
Etappmål 5 - Ökad kommunikation, samverkan och kunskap för ett hållbart samhälle .....	28
<b>BILAGA Definitioner och nomenklatur</b> .....	<b>30</b>
<b>BILAGA Miljö- och klimatprogrammets koppling till övriga styrande dokument</b> .....	<b>34</b>
<b>BILAGA Indikatorer</b> .....	<b>35</b>
<b>BILAGA - Plan för genomförande och uppföljning av Skellefteå kommuns miljö- och klimatprogram</b> .....	<b>37</b>

## Inledning

Skellefteå – en hållbar plats för en bättre vardag



### **Skellefteå ska fortsätta vara en attraktiv kommun som växer hållbart.**

En hållbar utveckling ur ett miljö- och klimatperspektiv handlar om att ta hänsyn till natur-, miljö och klimatvärden i samband med utveckling och förvaltning av bostäder, arbetsplatser, transporter och samhällsservice. I en växande kommun är det en utmaning att tillgodose alla olika intressen. I varje del av kommunens verksamhet kommer det därför att vara nödvändigt att **göra kloka avvägningar**.

Miljö- och klimatprogrammet ska bidra till sådana via ett antal tydliga mål. Programmet innehåller dels övergripande miljö- och klimatmål för alla kommunkoncernens verksamheter, dels ett antal etappmål inom områden där olika kommunala verksamheter och kommunala bolag står inför stora utmaningar men också **kan göra stor skillnad**.

Miljö- och klimatprogrammet har sin utgångspunkt i FN:s globala agenda för hållbar utveckling - Agenda 2030, Sveriges nationella miljömålssystem, konventionen om biologisk mångfald, Parisavtalet och de utmaningar som Skellefteå som samhälle och Skellefteå kommun som organisation står inför för att klara omställningen till ett miljö- och klimatomfattigt hållbart samhälle.

Miljö- och klimatprogrammet knyter ihop kommunkoncernens miljö- och klimatarbete och tydliggör den ekologiska dimensionen som är en grundläggande förutsättning för att nå hållbarhet inom de ekonomiska och sociala dimensionerna.

Programmet fokuserar på de största miljö- och klimatutmaningarna som kommunkoncernens verksamheter står inför. Det handlar om stora **minskningar av klimatpåverkande utsläpp, hållbara transporter, hållbart byggande, energieffektivisering och att bidra till en hållbar natur**.

Miljö- och klimatprogrammet slår fast Skellefteå kommuns miljö- och klimatmål samt visar på färdvägen för att nå målsättningen. För att konkretisera arbetet på kortare sikt, har programmet också formulerat verksamhetsnära etappmål kopplat till önskad utveckling.

## Syfte och omfattning

Miljö- och klimatprogrammets huvudsakliga syfte är att beskriva mål för kommunkoncernens strategiska miljö- och klimatarbete. Programmet förtydligar också färdvägen i form av fokusområden för Skellefteå kommuns långsiktiga miljö- och klimatarbete och identifierar ett antal etappmål för att nå:

- Minskade växthusgasutsläpp och en klimatomställning.
- En giftfri och hälsosam miljö.
- Hållbara resursflöden.
- En motståndskraftig miljö genom biologisk mångfald.

Programmet fungerar som en sammanhållen och övergripande plattform för det strategiska arbetet inom miljö och klimat och utgör en gemensam utgångspunkt för prioritering och planering av kommunkoncernens insatser.

### Vem omfattas av programmet

Miljö och klimatprogrammet antas av kommunfullmäktige och är därmed ett dokument med dignitet motsvarande ett tematiskt tillägg till kommunens översiktsplan. Kommunkoncernen har flertalet planer inom olika fördjupningsområden och miljö- och klimatprogrammet förhåller sig till och kompletterar dessa vad gäller just miljö och klimat.

Detta program gäller för Skellefteå kommunkoncern. Målen utgår från ett kommungeografiskt perspektiv vari den kommunala verksamheten utgör en del.

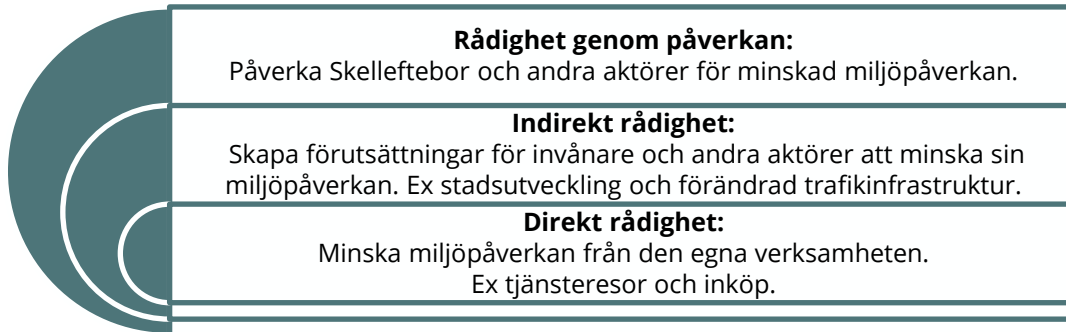
### Giltighetstid

Detta program gäller från dess antagande till 2030.

### Skellefteå kommuns rådighet över miljö- och klimatpåverkan

För att nå våra uppsatta mål behöver förändringar ske i samhället som Skellefteå kommun har olika grad av rådighet över. Med rådighet menas i detta sammanhang på vilket sätt kommunkoncernen kan påverka en fråga. I arbetet med att nå målen behöver Skellefteå kommun arbeta med vår direkta och indirekta rådighet, såväl som vår rådighet genom påverkan. Exempel på kommunkoncernens olika grad av rådighet förklaras i figur 2.

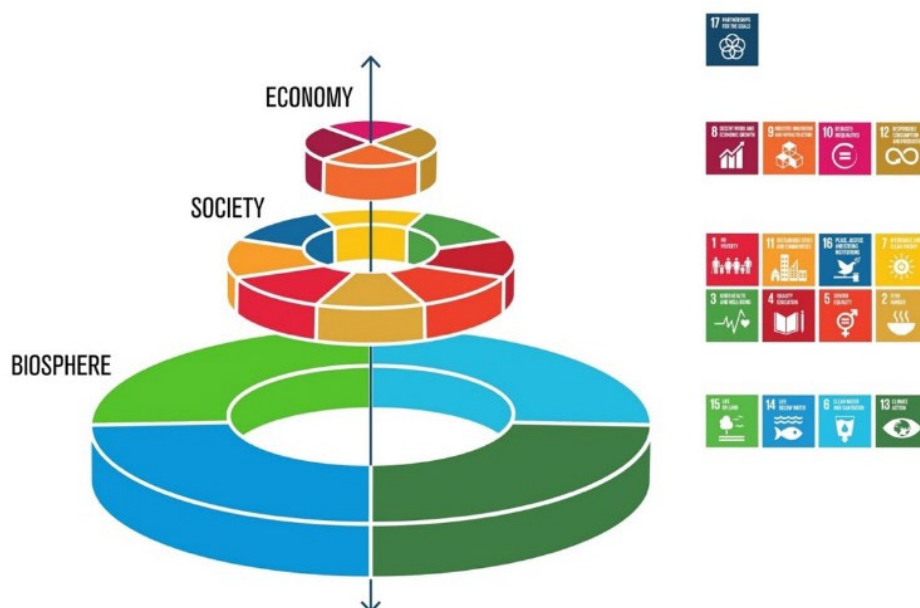
Figur 1 Illustration av rådighet genom påverkan, respektive indirekt och direkt påverkan.



### Miljö- och klimatprogrammets grundläggande inställning

Oavsett att samtliga hållbarhetsmål är aktuella och relevanta för Skellefteå så handlar det här programmet om basen, den miljömässiga hållbarheten, vilket förtydligar vikten av att det är planeten som sätter ramarna, och de är inte för-handlingsbara.

Högre upp kommer de sociala och så småningom de ekonomiska målen. För även om ekologin är avgörande begränsar den inte vår möjlighet till innovation, välbstånd och framgång – så länge vi håller oss till klimatsmarta lösningar. Centralt och grundläggande för miljö- och klimatprogrammets intentioner är att Skellefteå kan ta ett stort ansvar för att skydda våra naturresurser och människor samt ställa om samhället för att klara klimatet. I det senare ingår både att anpassa oss till klimatförändringarna och göra omställningen till vår möjlighet.



## Avgränsningar

Följande avgränsningar gäller för miljö- och klimatprogrammet:

- Programmet innehåller inga mål om klimatanpassning. Fokus ligger istället på att minska vår klimatpåverkan och därmed minska kommande behov av åtgärder för klimatanpassning. Klimatanpassning planeras att hanteras via en separat plan.
- Krav som finns i lagstiftning eller annan reglering som motiverar till förändring upprepas inte som mål eller målvärden för indikatorer i programmet.
- Programmet verkar i ett sammanhang med andra styrande dokument och upprepar inte målområden och insatser som finns utpekade i dessa, exempelvis mål och åtgärder specificerade i avfallsplanen och energiplanen.

## Genomförande

Programmet antas av Kommunfullmäktige och gäller således i hela kommunkoncernen. Kommunstyrelsen är ansvariga för programmet avseende, samordning, uppföljning och kommunikation. Åtgärder, verksamhet och insatser som kommer som en följd av programmet hanteras i den ordinarie budgetprocessen.

De kommunala nämnderna och bolagens styrelser ansvarar för att integrera arbetet med miljö och klimat i sina verksamheter och planera för dessa i budgetarbetet. De har också ett verksamhetsansvar att bidra till programmets samordning, uppföljning och måluppfyllelse. Målen är utformade så att alla kommunens verksamheter och kommunala bolag ska kunna bidra till måluppfyllelsen, om än i olika stor utsträckning. Innovation, samverkan, digitalisering och upphandling utgör möjliggörare för att nå programmets mål.

---

*Skellefteå kommunkoncern är en stor och divergerad verksamhet. Åtgärder och insatser behöver därför föregås av en risk- och väsentlighetsanalys utifrån verksamhetens möjlighet till rådighet. Det är dock ett gemensamt ansvarstagande och samarbeten över organisationsgränser som gör att vi kommer att nå de uppsatta målen.*

---

## Inkluderande synsätt

Vetenskapen och empirin visar tydligt att ökad jämställdhet och minskad ojämlikhet är viktiga förutsättningar i att nå hållbar utveckling och därmed också miljö- och klimatmål. Ökad jämställdhet bidrar till att främja en mer hållbar och rättvis framtid genom att inkludera fler röster och perspektiv, främja utbildning och kunskap, förbättra ekonomiskt välbefinnande och främja klimaträttvisa. Genom att bygga vidare på Skellefteå kommuns jämställdhetsarbete kan vi

bygga starkare och mer motståndskraftiga samhällen som tar itu med miljöutmaningar och klimatförändringar på ett mer effektivt och hållbart sätt. Skellefteå kommuns ledningsfilosofi och etiska principer är viktiga förutsättningar för utvecklingsarbetet.

### **Uppföljning**

Kommunstyrelsen ansvarar för uppföljningen av programmet. Kommunledningskontoret samlar in information till programmets indikatorer löpande under perioden och begär information från kommunens verksamheter och kommunala bolag vid behov. Uppföljning och analys av måluppfyllelse rapporteras till kommunstyrelsen årligen.

De nulägen för indikatorer som saknas i programmet kommer att tas fram under början av programperioden och användas vid uppföljning av programmet.

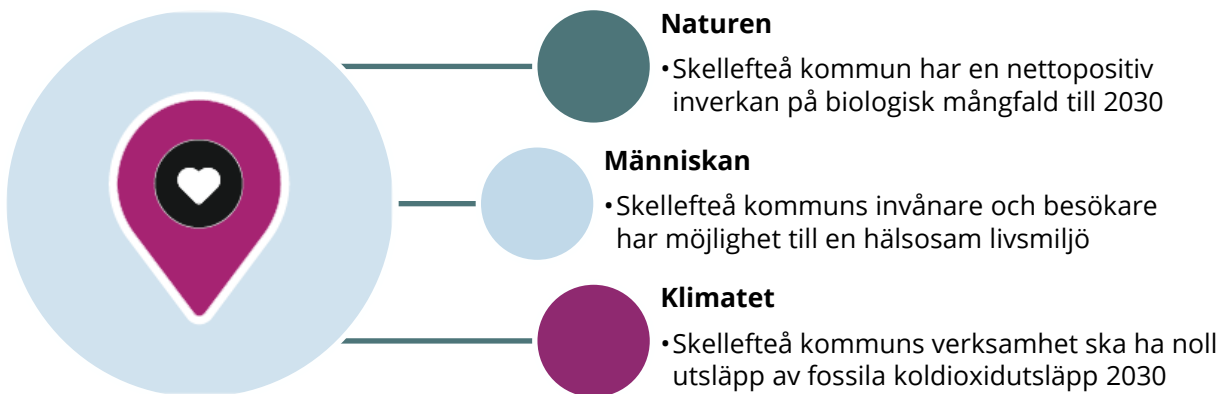
Resultaten kommer att bli en del av kommuners övergripande hållbarhetsredovisning inklusive utsläppsredovisning som håller på att ta form (2023).

Programmet kommer att utvärderas och revideras under giltighetsperioden.

Se bilaga *Plan för genomförande och uppföljning av Skellefteå kommuns miljö- och klimatprogram*.

## Skellefteå kommuns miljö- och klimatmål

Skellefteås miljö och klimatmål är, på övergripande nivå, tre och fokuserar på *naturen, klimatet och människan*. Målen utgår från Skellefteås övergripande vision "En hållbar plats för en bättre vardag".



Figur 2 Sammanfattande illustration av miljö- och klimatmålen.

### Det innebär att

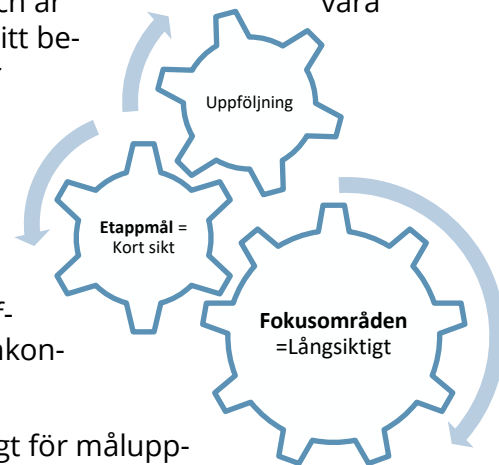
Naturen	Människan	Klimatet
<ul style="list-style-type: none"> <li>• Bedömningar om biologisk mångfald integreras i kommunenkonscernens processer och att verksamheter arbetar för att uppnå nettopositiv (NoNetLoss NNL) inverkan på biologisk mångfald inom ramen för sin verksamhet.</li> <li>• Skellefteå har tillräckliga arealer av naturtyper och livsmiljöer med rätt skötsel för att bevara de arter som finns i kommunen och ge förutsättningar för att utveckla ekosystemtjänster.</li> </ul>	<ul style="list-style-type: none"> <li>• Invånare och besökares hälsa och välbefinnande ska främjas genom att planering, förvaltning, och byggande sker resurseffektivt och klimatanpassat samt bidrar till en god och hälsosam livsmiljö, bättre luftkvalitet och ljudmiljö samt minskad användning av skadliga ämnen.</li> <li>• Skellefteå ska vara en grön och robust kommun där ekosystemtjänster nyttjas för att tillgodose människors behov, nu och i framtiden. Ekosystemtjänster i den byggda miljön värnas och utvecklas.</li> </ul>	<ul style="list-style-type: none"> <li>• Växthusgasutsläppen ska minska i den takt som krävs för att ligga i linje med Parisavtalets åtagande för att nå målet om högst 1,5 graders uppvärmning.</li> <li>• Netto-Noll enligt Science Based Target Initiative definition gällande växthusgasutsläpp ska nås senast år 2030 inom kommunconcernens verksamhet, och som geografisk plats till 2040.</li> </ul>



## Så här jobbar vi mot våra miljö- och klimatmål

Med utgångspunkt från nuläget, kommunens övergripande styrning, samt våra lokala förutsättningar och utmaningar har Skellefteå valt att fokusera på tre områden för att beskriva **det mest väsentliga i det långsiktiga miljö och klimatarbetet**. Dessa kallar vi för fokusområden och är färdvägar i riktning mot målet. I kommande avsnitt beskrivs dessa fokusområden och dess utmaningar samt förslag på åtgärder<sup>1</sup> inom området.

För att stimulera en snabb utveckling till ett hållbart samhälle i allmänhet och de övergripande målen i synnerhet, har också programmet formulerat **etappmål** som riktar de långsiktiga insatserna och åskådliggör dem på kortare sikt. Syftet med etappmålen är att konkretisera kommunkoncernens arbete den här och nu.



Mätning, uppföljning, analys och styrning är viktigt för måluppfyllnad. Programmet följs därför upp via beskrivna indikatorer och en årlig analys framställs i syfte att möjliggöra styrning efter utfall. Etappmål och Indikatorer kopplade till förflyttningen beskrivs i senare avsnitt.

Figur 3 Illustration av kugghjul som sammanfattar drivkrafterna i miljö- och klimatarbetet

Det här programmet tar främst upp insatser som kan utföras inom dagens kommunala uppdrag utifrån vårt handlande och tillhandahållande av välfärd och infrastruktur. Men programmet bör också ses i perspektivet av de norm och beteendeförändringar som samhället kräver för omställningen.

För att nå miljö- och klimatmålen är det viktigt att förändra både normer och beteenden på individuell, social och samhällslig nivå. Det krävs således insatser som, på olika nivåer kombinerar ökad medvetenhet, utbildning, beteendeförändringar, infrastrukturutbyggnad, social påverkan och effektiv politik.

I arbetet med norm och beteendeförändringar kan kommunkoncernens verksamheter bidra genom bland annat:

### Medvetenhet och utbildning

Förändring börjar med medvetenhet. Att öka kunskapen och medvetenheten om klimatförändringarna, dess konsekvenser och vårt eget ansvar kan bidra till att skapa en grund för förändring. Utbildningsinsatser, informationsinsatser och inkludering av hållbarhetsfrågor bland annat i skolan och andra sammanhang kan hjälpa till att sprida kunskap och främja ett hållbart tänkande och beteende.

<sup>1</sup> Notera att åtgärderna beskrivna i respektive område är *förslag* på åtgärder inom området för att åskådliggöra fokusområdets möjliga insatser och utveckling. Det är sannolikt att andra åtgärder utöver de som här beskrivs kan bli aktuella eller att några av de beskrivna avtar i aktualitet över tid.

### Social påverkan och normförskjutning

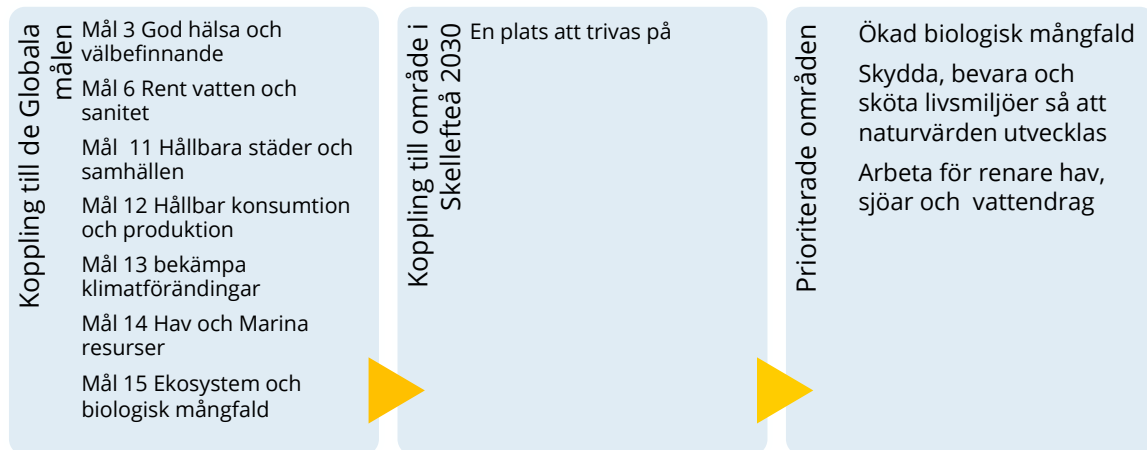
Normer och beteenden påverkas av vårt sociala sammanhang. Att främja hållbara beteenden genom att påverka sociala normer kan vara kraftfullt, exempelvis initiativ som lyfter fram positiva förebilder, sprider goda exempel och skapar en kultur av hållbarhet bidra till att normer förskjuts i en mer hållbar riktning. Det handlar också om att skapa gemenskap och samarbete för att nå miljö- och klimatmålen tillsammans.



Figur 4 Överblick av miljö och klimatprogrammets delar

## Fokusområden

### Livsmiljöer som utvecklas



Figur 5 Sammanfattning av fokusområdets koppling till de globala målen, Skellefteå 2030 samt översikt över områdets prioriterade områden

### Ökad biologisk mångfald

De gröna inslagen i stads- och bostadsmiljöer har en stor potential att med rätt skötsel ge ett viktigt bidrag till att främja och utveckla de arter som förekommer i Skellefteå, men även mark och vattenanvändning utanför tätorter har viktiga funktioner för en hållbar samhällsutveckling och hälsosamma livsmiljöer för människor. Det kan röra sig om direkta livsmiljöer för växter och djur eller möjligheter att sprida sig i landskapet. Vissa naturvärden kan försämrans snabbt med fel eller utebliven skötsel.

Utmaningen ligger i att samtidigt som vi bygger ut samhället i hög takt se till så att den biologiska mångfalden ökar och tas tillvara som en resurs för Skellefteå och invånarna. Skellefteå behöver ta fram en metodik där den biologiska mångfalden och de ekosystemtjänster som den tillhandahåller blir synliga i exploateringskalkylerna.

Skellefteå kommuns inköp av varor och tjänster påverkar den biologiska mångfalden såväl lokalt som globalt. De tjänster som verksamheten köper in, till exempel skötsel av mark, har motsvarande påverkan och även direkt påverkan på biologisk mångfald i utförandet av entreprenaden. I samband med bygg-, anläggnings- och driftentreprenader har vi goda möjligheter att främja biologisk mångfald genom att till exempel anlägga ängsmark eller sandiga ytor för vildbin och andra pollinerare. Produktion och konsumtion av livsmedel har en betydande inverkan på biologisk mångfald, inte minst i odlingslandskapet.

En utmaning ligger i att med hjälp av ökad kunskap om hur Skellefteå kommuns inköp påverkar biologisk mångfald, kunna ställa rätt krav i upphandlingar. Att följa upp hur kraven efterlevs kan innebära metodutveckling av till exempel kriterier och redovisning.

Genom att säkerställa arbetssätt för bibehållen biologisk mångfald skapas också metoder och synergier för att tillvarata den "vita" (snö och vinter) infrastrukturens värde. Detta handlar om snöhantering och avrinning men även kopplingen till rekreation, hälsa och välmående vintertid.

### **Skydda, bevara och sköta livsmiljöer så att naturvärden utvecklas**

Skyddsvärda biotoper är livsmiljöer för växt- och djurarter som till exempel en kommun eller region ur ett nationellt perspektiv har ett särskilt stort ansvar att bevara och utveckla.

Många av de skyddsvärda biotoperna är beroende av kontinuerlig skötsel och brister i skötseln är ett av de stora hoten mot dem. Skellefteå har inte heller all den kunskap som vi behöver för att göra rätt prioriteringar. Det medverkar till att vi inte sköter och skyddar naturvärdena tillräckligt sätt.



Skellefteå behöver fortsätta att inventera och bedöma skyddsbehovet för skyddsvärda biotoperna, samt ta del av principerna för naturnära skogsbruk för att kunna göra rätt prioriteringar. Därefter behöver Skellefteå skapa god planeringen och skötsel för de biotoper som har behov av det. Parallellt med de naturvärden som vår natur bidrar med behöver också skogsnäringens roll hanteras som en del i Skellefteås hållbara utveckling. De sociala och ekonomiska värden som skogen skapar ska samspela med ekologisk hänsyn.

Den största utmaningen är att öka insatserna i de särskilt skötselkrävande biotoperna så att vi bevarar och utvecklar deras särskilda naturvärden, även utanför skyddade områden. Skellefteå behöver utveckla arbetssätt och samarbeten som säkerställer detta. Det innebär bland annat att hantera intressekonflikter och söka samarbeten som skapar långsiktigt hållbara lösningar. Det innebär att samarbeta med exempelvis skogs- och markägare, rennäring och besöksnäring.

### **Värdefulla hav, sjöar och vattendrag**

God status eller potential i hav, sjöar och vattendrag är en miljö kvalitetsnorm som Sveriges vattenförvaltning ska nå till 2027. God vattenstatus består av flera olika kvalitetsfaktorer, till exempel hur vattendragets botten ser ut, om det finns vandringshinder och om det finns utsläpp av näringsämnen som

genom övergödning påverkar livet i vattnet. Det finns idag flera vattenförekomster i Skellefteå som inte har god status eller potential.

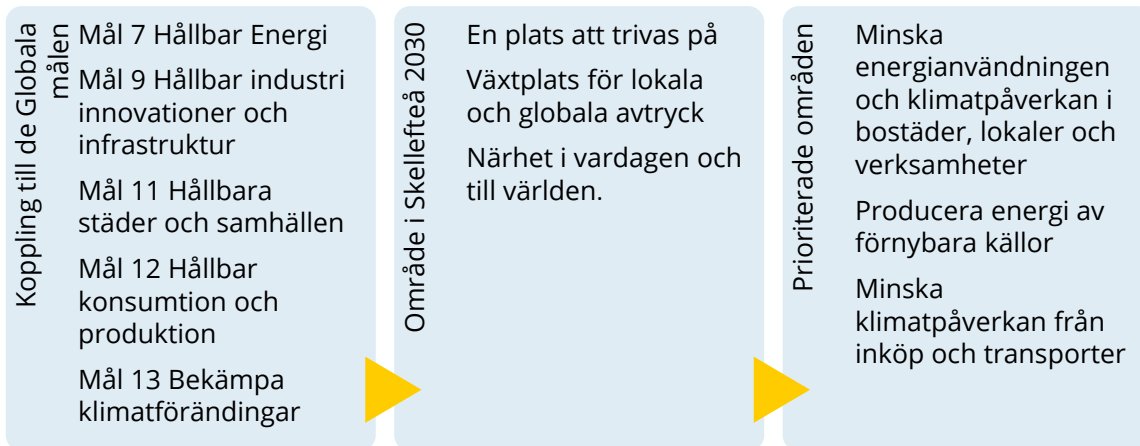
Skellefteå kommunkoncern påverkar statusen på många olika sätt till exempel via utsläpp och i vår planering och skötsel av mark och vatten. Påverkan av statusen sker också genom energiverksamheten. Det behöver göras avvägningar mellan den förnybara vattenkraftproduktionens möjligheter att bidra till global samhällsnytta och den lokala påverkan på vattenmiljön. Rätt åtgärder på rätt plats ger möjligheten för Skellefteå att förbättra vattenmiljön och samtidigt vara en viktig aktör i omställningen till ett mer hållbart samhälle. Skellefteå kan visa vägen för ett förnybart och stabilt energisystem som möjliggör exempelvis elektrifiering av fordon och industrietableringar som är viktiga för samhällsomställningen.

En utmaning ligger i att kraftigt minska Skellefteås påverkan från punktutsläpp, dagvatten och markanvändning såväl i befintlig miljö som vid nybyggnation. Det kan innebära att minska de totala utsläppen genom effektivisering eller att utveckla nya reningsmetoder.

Förslag på åtgärder kopplade till fokusområdet:

- Införa ekosystemtjänster som begrepp i planering, byggnation och förvaltning.
- Öka samordningen och sprida kunskap om vad som är skyddsvärda miljöer och hur.
- Utveckla metodik och arbetssätt för att inventera, värdera/beräkna och öka kunskapen om naturvärden, klimatpåverkan, skyfallsplanering, grönytefaktor m.m. Det kan innebära utveckling av IT-stöd men också ta fram nya skötselmetoder.
- Uppdatera Skellefteå kommuns riktlinjer för hållbart byggande.
- Restaurera naturmark, våtmarker, bäckar och älvar där analyser visat att åtgärder ger effekt.
- Genomföra skolaktiviteter för ökad kunskap om livsmedelsproduktionens roll kopplat till biologisk mångfald.
- Nyttja upphandlingens möjligheter.
- Hantera invasiva arter genom kontinuerligt arbete.
- Utforska möjligheterna till samnyttjande av ytor mellan rekreation och naturvärden och besöksnäring.
- Skapa tydlighet kring hanteringen av tätortsnära skogar.
- Skapa dialog och samverka med markägare genom information och kunskaps-spridning.
- Utveckla budgetprocessens för långsiktig förvaltning och drift av värdefulla tillgångar.
- Följa utvecklingen och vara aktiv i påverkansarbetet i syfte att värna förutsättningarna för ett aktivt skogsbruk som också bidrar till att bromsa klimatförändringarna och främja biologisk mångfald.

## Förnybar energi som lösning och hållbar mobilitet som norm



Figur 6 Sammanfattning av fokusområdets koppling till de globala målen, Skellefteå 2030 samt översikt över områdets prioriterade områden.

### **Minska energianvändningen och klimatpåverkan i bostäder, lokaler och verksamheter**

Att effektivisera vår energianvändning är en förutsättning för ett energisystem utan negativ miljö- och klimatpåverkan. En lägre energianvändning gör det lättare att ställa om energiproduktionen från fossila till förnybara energikällor. En minskad elanvändning inom de utpekade sektorerna, vilket också kan leda till ett minskat eleffektuttag, underlättar också den pågående elektrifieringen av industri- och transportsektorn.

Området omfattar energianvändning i bostäder, lokaler, offentlig verksamhet och näringsliv, exklusive industri, lantbruk.

Det är viktigt att Skellefteå gör vad vi kan för att föregå med gott exempel och visa vägen. För att kunna nå klimatmålet behöver Skellefteå prioritera energieffektivisering av vårt eget befintliga bestånd av bostäder och lokaler samtidigt som nya byggnader byggs med hög energiprestanda. Medarbetare har en viktig roll i arbetet för att visa vägen. Verksamheter och privatpersoner når vi genom att använda och utveckla vår rådgivning, tillsyn och samverkan med näringslivet.

### **Producera energi av förnybara källor**

Skellefteå har fantastiska förutsättningar för att utveckla ett energisystem med minimal klimatpåverkan. Med ett väl utbyggt fjärrvärmenät och Skellefteå Kraft som producent av fjärrvärme, fjärrkyla och förnybar el har samhället stor rådgivning över den omställning av energisystemet som krävs för att bli helt förnybara.

Skellefteå Kommun äger genom Skellefteå Kraft både el- och värmeproduktionsanläggningar. Det ger kommunen goda förutsättningar att påverka produktionsmixen och på så vis nå klimatmålen. Samtidigt behöver verksamheterna parallellt arbeta med energieffektiviseringar för att påskynda övergången till ett hållbart energisystem.

En utmaning i Skellefteå blir att hantera EUs åtstramande regelverk kring skogshantering och biobränslen. Det innebär en målkonflikt mellan förnybar energiproduktion och främjande av biologisk mångfald.

### **Minska klimatpåverkan från inköp och transporter**

Transporter är den näst största källan till geografiska utsläpp av växthusgaser i Skellefteå. Nationellt ska klimatpåverkan från inrikes transporter minska med minst 70 procent senast år 2030 jämfört med år 2010.



Användningen av fossila drivmedel behöver upphöra och ersättas med olika förnybara drivmedel och elfordon. Vi behöver också minska antalet onödiga resor genom att skapa ett smartare mer integrerat system för invånare och verksamma.

För att nå de nationella utsläppsmålen krävs också en överflyttning av en stor andel av bilresorna till gång- och cykel- samt kollektivtrafik, och för godstransporter från väg till järnväg och sjöfart. Utbyggnad av laddinfrastruktur eller andra fossilfria källor är väsentligt för omställningen.

Skellefteå kommunkoncern köper varor och tjänster för miljardbelopp årligen. Samtidigt orsakar Skellefteå kommunkoncerns verksamheter stora mängder avfall årligen. Området innebär att utsläppen av växthusgaser från Skellefteå kommunkoncerns inköp ur ett livscykelperspektiv ska minska.

För att nå miljö- och klimatmålen beskrivna i programmet behöver Skellefteås inköp, upphandling, användning och avyttring av varor och tjänster behovsbedömas, systematiseras och effektiviseras. Arbetssätt och verksamheter behöver förändras. Utmaningen för att nå målet består främst i mängden, små och större, beslut som behöver tas inom Skellefteå och behovet av samordning och gemensamma prioriteringsrutiner för verksamheterna.

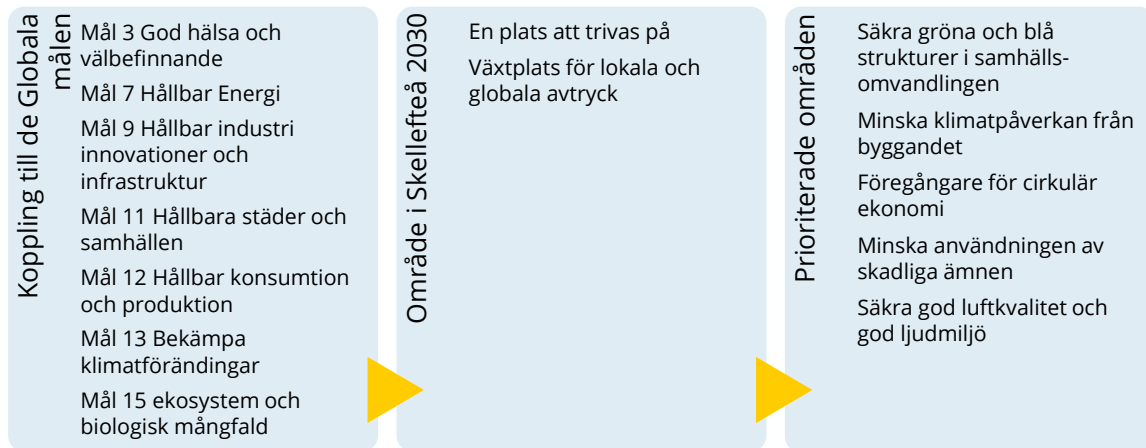
Besöksnäringen spelar också en avgörande roll när det kommer till att minska klimatpåverkan från inköp och transporter. Genom att främja hållbara val inom besöksnäringen kan utsläppen av växthusgaser minska. Genom att lyfta fram hållbara val, stödja lokala leverantörer, främja alternativa transportsätt och uppmuntra till lokal turism kan besöksnäringen bidra till en positiv utveckling på området.

Förslag på åtgärder inom området:

- Införa miljöanalysuppföljning i systemstödet för upphandling.
- Utveckla metodik för energieffektivisering och utforska nyttjandet av lokaler/delning.
- Undersöka Energigemenskaper och möjligheter för energiaktiv distrikt.
- Innovation och nya lösningar och utveckla lagring
- Stimulera till ökat resande i kollektivtrafiken.
- Ut- och ombyggnad av cykelvägnätet
- Påskynda omställningen av kommunkoncernens fordonsflotta.
- Utveckla rutiner vid inköp som säkerställer klimatkrav och livscykelperspektiv.
- Undersöka möjligheterna för ökad självförsörjning av livsmedel.
- Arbeta för fler delade och samnyttjande tjänster.
- Arbeta för utbyggd laddinfrastruktur.



## Ansvarsfullt handlande



Figur 7 Sammanfattning av fokusområdets koppling till de globala målen, Skellefteå 2030 samt översikt över områdets prioriterade områden.

### Säkra gröna och blå strukturer i samhällsomvandlingen

Vår natur är unik för platsen och en anledning till varför vi attraherar människor att bo här och besöka oss. De nyttor som naturens ekosystem ger, så kallade ekosystemtjänster, är en viktig tillgång i Skellefteå. Tillgång till kulturarv, inspiration, odling, mötesplatser, naturupplevelser och rekreation ger långtgående positiva effekter på folkhälsa och livskvalitet. Grönytor levererar även nyttor som att omhänderta nederbörd, ha en temperaturutjämnande effekt, dämpa buller och rena luft. Delområdet innebär att Skellefteå ska säkra tillgången till grönytor, såväl bostadsnära områden som parker och skolgårdar. Genom detta gynnas människors fysiska och psykiska hälsa. Med klimatförändringar kommer de gröna ytorna i få en ännu större betydelse, både för människors välbefinnande och naturens motståndskraft mot extremt väder.

För att nå våra mål behöver Skellefteå bli bättre på att nyttja, bevara och utveckla ekosystemtjänster i planering, byggnation och förvaltning. Vi behöver också prioritera människors tillgång till grönytor. Utmaningen ligger i att samtidigt som vi bygger ut, prioritera tillgång till gröna och blå områden med höga kvaliteter. För detta behöver Skellefteå beräkna samhällskostnader kopplat till människors hälsa och välbefinnande i tidigt planskede och inkludera de nyttor ekosystemtjänster kan bidra med för maximal samhällsnytta.

Skellefteå kommun behöver behålla den höga ambitionsnivå, genom att arbeta med samma krav och riktlinjer kopplat till hållbarhet genom hela kedjan från översiktsplanering, detaljplanering, markanvisningsavtal och den egna verksamheten. Detta skapar tydlighet och trovärdighet och därmed också goda förutsättningar för samskapande med samhällsbyggandets alla aktörer.

## Minska klimatpåverkan från byggandet

Skellefteå växer i en takt som ingen annan stad i vår storlek gjort tidigare. Tillväxten kräver stora resurser och vi behöver därmed ta ett stort ansvar kring klimatpåverkan från byggandet och annan negativ miljö- och klimatpåverkan från kommunkoncernens växande verksamhet. Genom att utmana konventionella byggtekniker, skapa funktionsbaserade upphandlingar och leta nya affärsmodeller kan Skellefteå vara föregångare och skapa avtryck globalt med nya lösningar, värdefulla för den egna verksamheten, platsen och världen. Skellefteå har unika möjligheter i sin extraordinära samhällsomvandling att skapa nya gränsöverskridande lösningar. Det innebär att Skellefteå ska ta ett helhetsperspektiv från planering till byggande och verka för samordning i hela kedjan och ta ett gemensamt ansvar för byggandets totala livscykelkostnad.

## Föregångare inom cirkulär ekonomi

Skellefteå kan genom sin expansion driva på utvecklingen mot en cirkulär omställning. Det innebär att lägga fokus högre upp i avfallstrappan i såväl den dagliga verksamheten som bygg och utvecklingsprojekten.

Kommunkoncernens egen konsumtion av varor och material behöver minska, effektiviseras och baseras på cirkulära principer istället för dagens linjära. För att bidra till ett klimatavtryck nära noll behövs också ett nära samarbete med andra aktörer och att Skellefteå strävar efter att vara en förebild nationellt och internationellt. Det räcker inte med att bara återvinna, för att minska både klimatpåverkan och avfallet måste vi i ökad utsträckning förebygga avfall samt återbruka. Det behövs enkla och attraktiva förutsättningar för att en cirkulär omställning ska vara möjlig. Det är viktigt att nå en bred förståelse ute i verksamheterna. Samtliga medarbetare berörs när vi ställer om. Arbetet kräver bland annat kommunikation, utbildning och pilottester.

Vid upphandling kräver omställningen attityd- och normförändringar hos såväl beställaren som leverantörer. Vi behöver fortsätta ställa krav kring funktion, livslängd och reparerbarhet och undersöka möjligheterna till mer delade tjänster som minskar resursanvändning. Genom att tydligt kommunicera kommunens mål, visioner och drivkrafter samskapas nya varor, tjänster och arbetsätt.



## **Minska användningen av skadliga ämnen**

Genom att minska användningen av de ämnen som är utpekade av Kemikalieinspektionen som särskilt skadliga, minskar risken att människor får hälso-problem i form av exempelvis hormonstörningar, cancer och allergier. Samtidigt bidrar minskad användning till djur- och växtmiljöer, där dessa ämnen annars riskerar att hamna efter användning. Barn är extra sårbara för påverkan från kemiska ämnen och de exponeras mer än vuxna i förhållande till sin kroppsvikt.

Fokusområdet innebär att Skellefteås förvaltningar och bolag ska fasa ut och till 2030 sluta använda utfasningsämnen, samt minska användningen av prioriterade riskminskningsämnen enligt Kemikalieinspektionens PRIO-databas. Det gäller ämnen i kemiska produkter och varor som används såväl direkt av Skellefteå kommunkoncerns verksamheter, som genom de tjänster och entreprenader som upphandlas.

Arbetet med att minska användningen av skadliga ämnen går framåt. Men vi behöver ställa tydliga krav i upphandlingarna och utveckla arbetet kontinuerligt, eftersom både nya kemiska ämnen och ny kunskap om ämnens effekter på människors hälsa och miljön ständigt tillkommer.

En förutsättning för att nå programmets miljö- och klimatmål, utöver att takten måste öka, är att såväl berörda chefer som medarbetare får relevant utbildning i förhållande till ansvar och roller. Det handlar både om att känna till vad lagen kräver och att ha tillräcklig kunskap för att kunna göra bra val vid inköp och upphandling av kemiska produkter och varor, samt i tjänst och entreprenad.

Skellefteå står också inför utmaningen med förorenade markområden som är både ekonomiskt kostsamt att hantera samt till viss del skadligt för människors hälsa. Genom en kombination av inventering, riskbedömning, finansiering, samarbete, kommunikation och förebyggande åtgärder kan Skellefteå arbeta mot att hantera och sanera förorenade områden och ta ansvar för framtida generationers miljö och hälsa.

## **Säkra god luftkvalitet och god ljudmiljö**

I Skellefteå står vägtrafiken för en stor del av anledningen till höga halter av luftföroreningar på platser där människor bor och vistas. Luftföroreningar ger ökad risk för hjärt- och kärlsjukdomar, luftvägssjukdomar och cancer<sup>2</sup>. Barn, särskilt de mindre barnen, är extra sårbara för luftföroreningar. Dessutom vistas barn ofta utomhus under den tid då de högsta nivåerna av luftföroreningar förekommer, under morgon och sen eftermiddag.

Området innebär att Skellefteå ska arbeta för att säkerställa att luftkvaliteten når de nationella miljömålet för frisk luft med avseende på kvävedioxid och

---

<sup>2</sup> Luftföroreningar och dess effekter (naturvardsverket.se)

partiklar (PM10)<sup>3</sup>. Det finns ett samband mellan ohälsa och luftföroreningar även vid måttliga halter men någon säker tröskelnivå har inte identifierats för när negativa hälsoeffekter helt uteblir.

Utmaningarna för att säkerställa en god luftkvalitet är huvudsakligen kopplade till att minska påverkan från trafiken. För att nå målet behöver vägtrafiken minska till förmån för cykel, gång och kollektivtrafik. Även övergången till en elektrifierad fordonsflotta bidrar till att nå målet. För Skellefteå är en flytt av E4 utanför centrala stan samt arbetet med övergången till en fossilfri fordonsflotta prioriterat.

Omställningen kräver norm- och beteendeförändringar utöver fysiska planeringsåtgärder. Barnperspektivet är viktigt och Skellefteå ska verka för att säkra skol- och bostadsmiljöer.

Genom att säkerställa att bostäder, förskolegårdar och grönområden har en god ljudmiljö, minskar risken för bland annat hjärt- och kärlsjukdomar samt sömnstörningar. Barn, särskilt de mindre barnen, tillbringar en stor del av sin uppväxt i bostadsområdet och i förskolan. Goda ljudmiljöer har stor betydelse för barns utveckling och lärande samt deras hälsa och trygghet.

Området innebär att Skellefteå ska arbeta för att alla förskolegårdar och nya bostadsförsörjningen prioriterar ekvivalent ljudnivå i enlighet med Naturvårdsverkets riktvärden.

För att nå framgång krävs överflyttning av bilresor till gång och cykel samt till kollektivtrafik och elektrifiering av fordonsflottan. Skellefteå behöver både rikta sina insatser till åtgärder vid källan, och i samhällsplanering ta hänsyn till människors exponering för buller.

Förslag på åtgärder inom området:

- Samarbeta och ställa krav vid upphandling på nya cirkulära affärsmodeller, cirkulär design, återbrukade och återvunna material och produkter.
- Minska nyinköp i befintliga verksamheter till förmån för återbruk, delägande och reparationer.
- Arbeta för Förebyggande av avfall och mot nedskräpning.
- Möjliggöra för odling i närheten till flerbostadshus, förskolor, skolor och äldreboenden.
- Säkerställa kollektivtrafik till fritidsanläggningar, rekreationsområden och besöksmål, kulturella mötesplatser och skapa tillgänglighet till samhällets strukturer.
- Skapa attraktiva friluftsmiljöer vid sidan om naturskog.

---

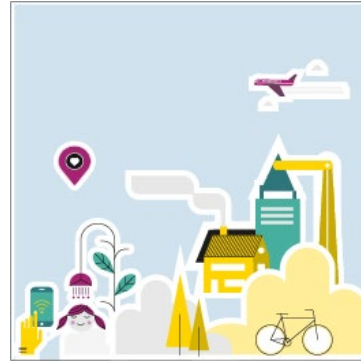
<sup>3</sup> [www.sverigesmiljomal.se](http://www.sverigesmiljomal.se) Partiklar (PM10), Halterna av luftföroreningar inte överskrider lågrisknivåer för cancer eller riktvärden för skydd mot sjukdomar eller påverkan på växter, djur, material och kulturföremål. Riktvärdena sätts med hänsyn till känsliga grupper och innebär att halten av partiklar (PM10) inte överstiger 15 mikrogram per kubikmeter luft beräknat som ett årsmedelvärde eller 30 mikrogram per kubikmeter luft beräknat som ett dygnsmedelvärde.

- Arbeta för ökad inkludering i samhällsplaneringen.
- Öka kunskap kring möjligheterna av effektiv resursanvändning och utfasning av farliga kemikalier samt tydliga krav i upphandlingarna kopplat till giftfria miljöer.
- Bygga yteffektivt i meningen bästa kombination för människa, natur och klimat.
- Öka andelen cyklister, gångare och kollektivtrafikresenärer.
- Underlätta övergången till en elektrifierad fordonsflotta.
- Inventera enskilda avlopp, varefter eventuella krav om åtgärder, och dess kostnader, ska stå i rimlig proportion till den miljövinst förväntas uppnås.
- Utarbeta en strategi och åtgärdsplan för hantering av förorenade områden.
- Ta fram åtgärdsprogram för luftkvalitet.
- Genom upphandling stärka efterfrågan på livsmedel som har lägre påverkan på klimatet

## Etappmål

Fokusområdena i miljö och klimatprogrammet beskriver det långsiktiga och komplexa arbete som krävs för att nå miljö- och klimatmålen.

För att stimulera en snabb utveckling till ett hållbart samhälle i allmänhet och de övergripande målen i synnerhet, har programmet också formulerat etappmål. Syftet med etappmålen är att rikta och konkretisera kommunkoncernens arbete här och nu.



Etappmålen är:

1. Utveckla metoder för säkring av viktiga miljöer
2. Använda upphandling för effektivt resursutnyttjande och minskad miljö- och klimatpåverkan
3. Transportsystem i förändring
4. Energi och klimatsmarta byggnader
5. Ökad kommunikation, samverkan och kunskap för ett hållbart samhälle

I följande avsnitt beskrivs etappmålen, med en inledande beskrivning av målbilden för respektive etappmål. Därpå följer beskrivning, avgränsningar och ansvar för arbetet gällande respektive etappmål.

### Etappmål 1 - Utveckla metoder för säkring av viktiga miljöer

**Skellefteå kommun har väl underbyggda och systematiska arbetsätt för värdering av samhällsnyttor och implementerar dessa i sina bygg- och planeringsprocesser.**

<b>Ursprung och syfte</b>	Etappmålet ska se till att accelerera arbetet kopplat till det övergripande målet om ökad biologisk mångfald och ett klimatneutral plats 2040. Etappmålet har direkt koppling till strategiområdet – en plats att trivas på.
<b>Avgränsning</b>	Etappmålet omfattar att säkerställa människors tillgång till gröna och blå strukturer/områden i tätorterna men också där kommunkoncernens verksamhet väsentligt påverkar mark och vattenanvändning. Etappmålet innebär också exempelvis planering av skyfall och dagvatten med sikte på att klara klimatförändringar. Risk och väsentlighetsanalys ska genomföras för kommunens olika verksamheter. Området omfattar

	också att begränsa påverkan på stadsnära vattenmiljöer för att uppnå god status i dessa.
<b>Förutsättningar för genomförande</b>	<p>Skellefteå har många gröna och blå värden och bra möjligheter att göra dessa en viktig del av vårt resilienta samhälle. Området har en tydlig koppling även till de väl förankrade folkhälsopolitiska målen. Genom att verksamheter genomför och identifierar om och i så fall vilken påverkan verksamheten har på biologisk mångfald kan rätt prioriteringar genomföras. Genom att samverka och utveckla värderingsmodeller och öka kunskapen inom kommunkoncernen kan rätt beslut tas.</p> <p>Etappmålet nås genom att verksamheten prövar verktyg och arbetssätt för exempelvis klimatberäkningar, ekosystemvärdering och skyfallsstrukturplaner.</p> <p>Arbetssätten kan sedan implementeras i planeringsprocesser för att säkerställa förvaltning av viktiga miljöer.</p>
<b>Ansvarig för genomförandet</b>	Kommunstyrelsen, Kulturnämnden, Fritidsnämnden, Bygg- och miljönämnden, Samhällsbyggnadsnämnden, Skellefteå Kraft AB, Skebo.
<b>Indikatorer</b>	<ul style="list-style-type: none"> <li>• Andelen kommunala exploateringar som klarar konceptet "3-30-300" (se definition)</li> <li>• Andel skyddad mark<sup>4</sup></li> <li>• Andel restaurerad mark – skötsel av naturmiljöer, invasiva arter</li> <li>• Andel mark som sköts med utgångsläget att gynna biologisk mångfald</li> <li>• % vattenförekomster med god status</li> </ul>

## Etappmål 2 - Använder upphandling för effektivt resursutnyttjande och minskad miljö- och klimatpåverkan

**Skellefteå kommun ska minska förekomsten av miljö-, klimat och hälsofarliga ämnen i upphandlade och inköpta varor, tjänster och entreprenader samt öka andelen cirkulära inköp till kommunens verksamheter.**

<sup>4</sup> SKR har tagit fram ett antal indikatorer kopplade till Agenda 2030. Dvs Skellefteå kommun mäts och jämförs med andra kommuner på denna indikator vare sig vi följer upp detta inom miljö- och klimatprogrammet eller andra jämförelser. Genom att spegla nationella indikatorer skapas en förståelse för de lokala förutsättningarna.

<b>Ursprung och syfte</b>	<p>Inköp och upphandlingar är ett viktigt styrmedel för att nå Skellefteå kommuns mål och vision men också bidra till övergripande nationella och internationella samhällspolitiska mål så som exempelvis mål 12 i agenda 2030.</p> <p>Etappmålet ska se till att accelerera arbetet kopplat till det övergripande målet om klimatneutral verksamhet, giftfri miljö och hållbara resursflöden med fokus på utfasning av varor som innehåller miljö- och hälsofarliga ämnen.</p>
<b>Avgränsning</b>	<p>Inköspolicyn utgör grunden för etappmålet omfattning. Livscykelperspektiv ska ses som standard för utvärdering.</p>
<b>Förutsättningar för genomförande</b>	<p>I dag finns flera system och märkningar för miljöbedömning av varor, material och kemiska produkter på marknaden som hjälper beställare att göra bra val. Inom vissa av märkningarna finns flera nivåer för miljömärkningen och olika sätt att genomföra bedömningar. Det förutsätter en beredskap i att hantera flera olika bedömningssystem som rör miljö- och hälsofarlighet parallellt.</p> <p>Inköp och upphandlingar kan formas så att de främjar utveckling och att utrymme ges för innovativa lösningar och olika former av dialoger ska användas när kommunen har ett behov som inte kan lösas av marknaden och där det finns stor potential för utveckling. Genom att efterfråga funktion och livscykelanalys i upphandlingar skapas förutsättningar för framtidssäkra inköp.</p> <p>Kommunens systemstöd har funktionalitet för uppföljning av miljökrav i upphandling och ska användas.</p> <p>Även externa samverkansaktörer bör involveras i arbetet, där det anses vara en viktig framgångsfaktor.</p> <p>Genom att efterfråga återbrukskrav i upphandling ökar förmågan för den cirkulära ekonomin.</p>
<b>Ansvarig för genomförandet</b>	<p>Nämnden för support och lokaler och samhällsbyggnadsnämnden.</p>
<b>Indikatorer</b>	<ul style="list-style-type: none"> <li>• Ökad andel miljökrav i upphandling<sup>5</sup></li> <li>• Klimatpåverkan från inköp</li> <li>• Avtalstrohet</li> <li>• Andel cirkulära varor och tjänster</li> </ul>

<sup>5</sup> En utveckling av indikatorer kopplade till inköpsprocessen kommer under 2024 att utvecklas, varpå indikatorerna kan förfinas till kommande uppföljning.



## Etappmål 3 - Transportsystem i förändring

**Kommunkoncernens egen fordons- och maskinpark och upphandlade transporter är fossilbränslefria 2030. Upphandlade entreprenader är fossilbränslefria 2030. Kollektivtrafiken utvecklas och andelen resenärer med andra transportslag än bilen ökar.**

<b>Ursprung och syfte</b>	Etappmålet ska se till att accelerera arbetet kopplat till det övergripande målet Klimatneutralt Skellefteå 2030 genom att accelerera omställningen till förnybara bränslen och drivmedel.
<b>Avgränsning</b>	Etappmålet avser Skellefteå kommuns verksamheter och upphandlade transporter och entreprenader, men också förändrade arbetssätt som möjliggör omställningen. Parallellt pågår utvecklingen av kollektiva lösningar och kompletterande infrastruktur som också utgör en del av lösningen.
<b>Förutsättningar för genomförande</b>	<p>Etappmålet stöds av flera styrdokument som rör transportsystemet som helhet, främst genom översiktsplanen, energiplanen och i program och handlingsplaner för mobilitet och trafik. Dessutom samverkar kommunens insatser för lägre transportrelaterade utsläpp av växthusgaser med kommunens åtgärdsprogram för god luftkvalitet och lägre buller från trafiken. Genom att kommunen går före med ett tidigare måldatum för verksamheten och en högre ambition, kan Skellefteå bli en attraktiv plats för innovation och näringslivsutveckling inom transport- och drivmedelssektorn som samlar de krafter och idéer som behövs för att nå målet. Flera faktorer påverkar möjligheterna att uppnå målet, som tillgången på och prisutvecklingen av förnybara drivmedel liksom fordons- och drivmedelsbranschens utveckling och mognad.</p> <p>Som stor organisation finns goda möjligheter till samarbete och utveckling av utvecklad kollektivtrafik, ny infrastruktur, nya tekniska lösningar och delade tjänster som minskar behov av transporter.</p> <p>Genom att ta fram tydliga inriktningar för kommunens utveckling kan omställningen av leverantörernas förmåga underlättas.</p>
<b>Ansvarig för genomförandet</b>	Samhällsbyggnadsnämnden, bygg- och miljönämnden, nämnden för support och lokaler Skellefteå Kraft, Skebo, Skellefteå buss, Skellefteå Airport.
<b>Indikatorer</b>	<ul style="list-style-type: none"> <li>• Utsläpp till luft av växthusgaser totalt, ton CO2-ekv</li> <li>• Miljöbilar i kommunkoncernen, andel (%) (-2020)</li> </ul>

- Fossiloberoende fordon i kommunkoncernen, andel (%)
- Genomsnittlig körsträcka med personbil, mil/inv<sup>6</sup>
- Andel resenärer i kollektivtrafiken
- Utsläpp i luft med avseende på kvävedioxid och partiklar (PM10, NO<sub>x</sub>, PM2.5)
- Närhet till Kollektivtrafik - Befolkning i tätortsnära läge
- Besöksmål med kollektivtrafikanslutning

## Etappmål 4 - Energi och klimatsmarta byggnader och infrastruktur

**Skellefteå kommunkoncern ska varje år minska sin direkta energianvändning genom energieffektiviseringsansatser i fastigheter och verksamheter för att säkerställa klimatneutralitet 2030. Etappmålet innebär att det finns bygg- och omställningsprojekt klara och på gång som tydligt utmanar byggandet i beskriven riktning.**

**Skellefteå kommunkoncern ska varje år minska sina utsläpp av växthusgaser från genomförda projekt inom bygg och anläggning för att säkerställa klimatneutralitet 2030. Målet handlar både om kommunens egna projekt och projekt som kommunen markanvisar.**

<b>Ursprung och syfte</b>	<p>Etappmålet ska se till att accelerera arbetet kopplat till det övergripande målet Klimatneutralt Skellefteå 2030. Det ska minska behovet av använd energi som el och fjärrvärme i kommunens verksamheter.</p> <p>Etappmålet ska se till att även accelerera arbetet kopplat till de övergripande målen Giftfri miljö och hållbara resursflöden.</p>
<b>Avgränsning</b>	Etappmålet rör Skellefteå kommunkoncerns verksamheter. Fjärrvärme- och elanvändning och inköp av bränsle för uppvärmning är inräknat.

<sup>6</sup> SKR har tagit fram ett antal indikatorer kopplade till Agenda 2030. Dvs Skellefteå kommun mäts och jämförs med andra kommuner på denna indikator vare sig vi följer upp detta inom miljö- och klimatprogrammet eller andra jämförelser. Genom att spegla nationella indikatorer skapas en förståelse för de lokala förutsättningarna.

	<p>Etappmålet avser både kommunens egna och markanvisande bygg- och anläggningsprojekt, såväl nybyggnation som ombyggnation och påbyggnad.</p> <p>Park- och grönytorna i anslutning ska ses som en del i byggnationen/byggandet och nyttjas i linje med målbilden, vilket bl.a innebär att dagvatten ska hanteras på ett energi- och klimatsmart sätt.</p>
<b>Förutsättningar för genomförande</b>	<p>Kommunen växer befolkningsmässigt. Därför byggs nya verksamhetslokaler och bostäder. Det innebär ett växande energibehov. Målet förutsätter att all nybyggnation inom kommunens verksamheter byggs med mål om lägsta möjliga energianvändning i drift. Dessutom utgör energieffektivisering vid renovering en nyckelfaktor kopplad till förverkligandet av målet.</p> <p>Etappmålet kopplar till flera av de övriga etappmålen genom fokus på minskade växthusgasutsläpp från upphandlade och egna transporter och hållbara resursflöden.</p> <p>För att minska klimatpåverkan i bygg- och anläggningsprocessen krävs utveckling av alla steg från planering, utformning av konstruktioner och val av material till arbetet på byggarbetsplatsen. Viktiga delar är: klimatsmarta material, ökat återbruk, klimatberäkningar i ett tidigt skede samt genomtänkta och samverkande energisystem och mobilitetslösningar.</p> <p>En tidig kalkyl fungerar som verktyg för att synliggöra klimatutsläppen och välja lösningar som minskar klimatpåverkan under hela projektperioden utifrån den ursprungliga kalkylen.</p> <p>Genom Skellefteå kommuns sedan länge fastställda riktlinjer för hållbart byggande och program för hållbart byggande i trä har kommunen utmärkta förutsättningar att skapa och utveckla ett hållbart och innovativt byggande lokalt och med globala avtryck.</p> <p>Potential finns i att förbättra befintligt bestånd och undersöka delning av energi och mobilitetstjänster.</p>
<b>Ansvarig för genomförandet</b>	<p>Nämnden för support och lokaler, Samhällsbyggnadsnämnden, bygg- och miljönämnden, kommunstyrelsen, Skebo, Skellefteå Kraft, Skellefteå Industrihus.</p>
<b>Indikatorer</b>	<ul style="list-style-type: none"> <li>• Insamlat kommunalt avfall totalt, kg/invånare (justerat)</li> <li>• Energianvändning i kommunens lokaler och verksamhet</li> <li>• Kommunalt avfall som samlats in för materialåtervinning, inkl biologisk behandling, andel (%)</li> <li>• Fjärrvärmeproduktion av förnybara energikällor inom det geografiska området, andel (%)</li> </ul>

- Slutanvändning av energi totalt inom det geografiska området MWh/inv<sup>7</sup>
- Grönytefaktor vid nybyggnation

## Etappmål 5 - Ökad kommunikation, samverkan och kunskap för ett hållbart samhälle

**Skellefteå kommun ska samverka i sitt miljö- och klimatarbete med externa aktörer för att mobilisera alla som bor i, verkar och besöker Skellefteå kommun att bidra till klimatomställningen och på så sätt nå Skellefteås miljö- och klimatmål.**

<b>Ursprung och syfte</b>	Etappmålet ska accelerera arbetet för en klimatneutral plats och är starkt kopplat till området livsmiljöer som utvecklas och säkrandet av gröna och blå områden i samhällsomvandlingen. Etappmålet kopplar också till minskad resursanvändning och behovet av norm- och beteendeförändringar som behövs för omställningen. Det handlar också om att skapa gemenskap och samarbete för att nå miljö- och klimatmålen tillsammans.
<b>Avgränsning</b>	Området innebär att fokusera på minskad påverkan från resor och avfall samt stärka kunskapen kring gröna värden. Området innebär att söka samarbeten och samskapande med andra aktörer för finansiering av insatser och stärkande kommunikation för beteendeförändring. Även vikten av ett hållbart samhälles koppling till hälsa och rörelse omfattas av etappmålet.
<b>Förutsättningar för genomförande</b>	Inkludering och samskapande är ett måste, men också den allra största utmaningen. För att nå målet behöver dialoger genomföras, kommunikation skapas och nya arbetsätt utformas. Här kan den ökade graden av digitalisering hjälpa oss att kommunicera.  Genom att skapa och sprida berättelsen om Skellefteå som en hållbar plats för en bättre vardag skapas en förståelse för omställningen och en målbild om ökad livskvalitet och upplevelse av platsen.

<sup>7</sup> SKR har tagit fram ett antal indikatorer kopplade till Agenda 2030. Dvs Skellefteå kommun mäts och jämförs med andra kommuner på denna indikator vare sig vi följer upp detta inom miljö- och klimatprogrammet eller andra jämförelser. Genom att spegla nationella indikatorer skapas en förståelse för de lokala förutsättningarna.

	<p>Publika mötesplatser som bibliotek, fritidsgårdar och dylikt är viktiga noder för utveckling av samtal och dialog.</p> <p>En betydande förutsättning för genomförande är externt finansierade insatser och att kommunikationen knyter samman helheten kring den extraordinära samhällsomvandlingen utmaningar och möjligheter.</p>
<b>Ansvarig för genomförandet</b>	Samtliga nämnder, Skebo, Skellefteå Kraft, Skelleftebuss, Skellefteå Airport, Skellefteå Science city, Skellefteå Industrihus.
<b>Indikatorer</b>	<ul style="list-style-type: none"><li>• Antal externfinansierade initiativ med fler aktörer än 2</li><li>• Invånare 16–84 år med avsaknad av tillit till andra, andel (%)</li><li>• Förstagångsväljare som röstade i senaste kommunfullmäktigeval, andel (%)</li></ul>

## BILAGA Definitioner och nomenklatur

Begrepp	Betydelse
<b>Cirkulär ekonomi</b>	Ett cirkulärt kretslopp som strävar efter att avfall i första hand återanvänds, materialåtervinnas eller användas för att utvinna energi
<b>CO2-ekvivalent</b>	Växthusgaser som omräknats till motsvarande mängd koldioxid.
<b>Fossilfri energi</b>	Energi som inte produceras direkt från fossila bränslen som olja, kol eller naturgas. I Sverige produceras fossilfri el av kärnkraft och förnybara energikällor.
<b>Förnybar energi</b>	Producers från energikällor som kontinuerligt förnyas naturligt och som inte kommer att ta slut. I Sverige nyttjas i huvudsak sol, vind, vatten och biobränsle som förnybara källor.
<b>Infrastruktur</b>	Strukturer som skapar förutsättningar för ett fungerande samhälle. I huvudsak avses system för transport av varor, personer, tjänster, energi och information.
<b>Koldioxidbudget</b>	Metod som beräknar de totala utsläppen samt hur mycket utsläppen måste minska för att kommunen ska bidra till Parisavtalets mål.
<b>LCA Livscykelanalys:</b>	En metod för att bedöma den totala miljöpåverkan under en produkts hela livscykel, från råvaruutvinning till avfallshantering, inklusive tillverkningsprocesser, transporter och energiåtgång i mellanleden.
<b>LCC Livscykelkostnadsanalys:</b>	En ekonomisk analys som sammanställer totala kostnader och intäkter för ett systems eller en produkts livslängd. Kan användas för att inkludera långsiktiga effekter i ett inköpsbeslut och på så vis bidra till en både ekonomisk och miljömässigt hållbar investering.
<b>Mobilitet</b>	I miljö- och klimatprogrammet syftar ordet mobilitet till tjänster som på ett resurseffektivt sätt underlättar fri rörlighet inom transportsektorn.
<b>Skellefteå kommun</b>	I programmet syftar Skellefteå kommun på den geografiska platsen Skellefteå kommun.
<b>Skellefteå kommun-koncern</b>	I programmet syftar Skellefteå kommunkoncern på kommunkoncernen med förvaltningar och bolag.

---

**Negativa utsläpp**

Kan vara:

- upptag av koldioxid i skog och mark till följd av ytterligare åtgärder, utöver de åtgärder som redan genomförs för att åstadkomma utsläppsminskningar
- avskiljning och lagring av koldioxid från förbränning av biobränslen, så kallad bio-CCS
- kolinbindning i byggnadsmaterial, till exempel genom att bygga i trä.

---

**Klimatpositivt**

Det innebär att en privatperson eller en organisation klimatkompenserar för mer än 100 % av sina utsläpp.

---

**Ekosystemtjänster**

Ett begrepp om produkter och tjänster som ekosystemen ger människan och som bidrar till vår välfärd och livskvalitet. Ekosystemtjänster är ett sätt att beskriva ekosystemens funktion och nytta för människan. Ekosystemtjänster skiljer sig från andra tillgångar från naturen genom att de är beroende av levande organismer.

---

**Gröna och blå värden/strukturer**

Grön- och blåstruktur är sammanhängande system av gröna områden som parker, naturmark och vatten i anslutning till bebyggda miljöer. Grön- och blåstrukturen bidrar med både ekologiska, sociala och kulturella värden såsom livsmiljö för djur och växter, rekreation och kulturmiljöer. Dessa värden är i hög grad sammankopplade. De ekologiska värdena är beroende av hur landskapet använts under lång tid och hur de används i dag. Samtidigt ger stor biologisk mångfald och höga kulturvärden stora upplevelsevärden.

---

**Biologisk mångfald**

Innebär att vi har ett landskap med många olika naturtyper, olika arter och en stor genetisk variation inom arter. Det handlar om vilda växter, djur och svampar och deras livsmiljöer, men också om odlade växter och jordbrukets husdjur.

---

**Carbon Neutral/Klimatneutral**

Innebär att en verksamhet uppnår balans mellan växthusgasutsläpp och upptag av växthusgaser genom klimatfinansiering. Växthusgasutsläpp som verksamheten inte kan reducera, kompenseras för genom klimatkompensation. Här får klimatkompensationsprojekt som både förhindrar och tar upp växthusgasutsläpp användas. Exempel på projekt som förhindrar växthusgasutsläpp är förnybara energiprojekt och exempel på projekt som tar upp växthusgasutsläpp är träd- och skogsprojekt.

---

**Climate Neutral/Net Zero**

Net Zero innebär att antropogena utsläpp (det vill säga utsläpp orsakade av människan) av växthusgaser till atmosfären balanseras av antropogena upptag av det samma under en specifik period. Precis som Carbon Neutral I innebär Klimatneutral att en verksamhet uppnår balans mellan växthusgasutsläpp och upptag av växthusgaser genom klimatfinansiering, däremot specificeras vilken typ av

---

---

projekt. Endast klimatkompensationsprojekt där köp av koldioxidkrediter innebär att växthusgaser tas upp över lång tid får användas.

---

**Skillanden mellan Carbon Neutral och Climate neutral/Net Zero**

Sammanfattningsvis är den stora skillnaden mellan klimatbegreppen Climate Neutral/Net-Zero och Carbon Neutral val av klimatkompensationsprojekt. För att bli Climate Neutral/Net-Zero behöver företaget välja ett klimatkompensationsprojekt där växthusgaser tas upp, exempelvis genom trädplantering eller DAC (Direct Air Capture), medan det för Carbon Neutral "räcker" med ett klimatkompensationsprojekt där växthusgaser förhindras, exempelvis genom förnyelsebar energi. Därför beskrivs Carbon Neutral som ett steg på vägen mot att bli Climate Neutral/Net-Zero.

---

**Klimatneutral enligt ISO 14021**

Enligt SIS (Svenska institutet för standarder) reglering ISO 14021, Miljömärkning och miljödeklarationer – egna miljöuttalanden, översätts begreppet "Carbon Neutral" till klimatneutral. I en svensk kontext definierar vi således klimatneutralitet utifrån begreppet "Carbon Neutral" och inte via direktöversättningen "Climate Neutral". Förklaringen till detta är okänd, gissningsvis kan det vara då kolneutral eller koldioxidneutral inte klingar lika naturligt och inte är lika etablerat som begreppet klimatneutral. Dessutom kan termen "koldioxidneutral" vara vilseledande då det låter som att enbart växthusgasen koldioxid ska neutraliseras. Vidare reglerar ISO 14021 enbart produkter och inte verksamheter. I dagsläget finns det alltså ingen svensk reglering för klimatneutrala verksamheter men det är på gång.

---

**Netto-Noll**

Den senaste standardiserade klimattermen kom Science Based Target Initiative ut med under sent 2021, The Net-Zero Standard. Till skillnad från UNFCCC:s definition som likställer Net-Zero med Climate Neutral har Science Based Target Initiative preciserat kraven ytterligare. Netto-noll innebär att det finns en balans mellan växthusgasutsläpp och växthusgasupptag. Om en verksamhet ska uppnå netto-noll enligt standarden, måste verksamheten ha minskat sin klimatpåverkan med 90-95 %, samt klimatkompensera för resten av sina växthusgasutsläpp genom projekt som aktivt tar bort koldioxid från luften. För att ta sig dit ska verksamheten sätta ett kortsiktigt mål som ska uppnås inom 5-10 år samt ett långsiktigt mål om att sänka sina utsläpp med 90-95 % senast 2050. Under vägens gång uppmuntras verksamheten att varje år klimatkompensera för sina växthusgasutsläpp i valfritt klimatkompensationsprojekt.

---

**Science Based Targets**

Vetenskapligt baserade mål för utsläppsminskningar som företag sätter upp för att bidra till att begränsa den globala uppvärmningen till 1,5°C. Dessa mål utgår från den senaste forskningen om klimatförändringar och vad som krävs för att minska utsläppen tillräckligt snabbt för att nå Parisavtalets mål.

---

**NoNetLoss (NNL)**

Är ett mål där effekterna på den biologiska mångfalden uppvägs eller uppvägs av åtgärder som vidtas för att undvika och minimera effekterna, återställa drabbade områden och slutligen kompensera för de återstående effekterna, så att ingen

---



---

förlust kvarstår. Om vinsten överstiger förlusten får termen "net gain" användas i stället.

---

**3-30-300**

Regeln säger att varje person bör ha möjlighet att se tre träd från sin bostad, varje stadsdel bör ha en krontäckning på minst 30 % och alla ska kunna nå ett grönområde inom 300 meter från sin bostad.

---

**Skyddad natur**

Avser skyddade områden enligt 7 kap miljöbalken samt skyddade älvar, fridlysta arter, naturvårdsavtal enligt jordabalken, inomstatliga överenskommelser, samt skogsmark som omfattas enbart av markersättningar (SCB.se)

---

## BILAGA Miljö- och klimatprogrammets koppling till övriga styrande dokument

För att förstå omfattningen och vikten av det arbete som behöver genomföras vad gäller miljö- och klimatfrågor i kommunen är det grundläggande med en övergripande bild av såväl internationell som nationell styrning av området. edan listas några av de viktiga styrdokument som lägger grunden för Skellefteå kommuns arbete med miljö- och klimatfrågor.

### Globalt

- De globala målen för hållbar utveckling Agenda 2030
- Parisavtalet
- FN:s klimatkonvention (UNFCCC)
- Konventionen om biologisk mångfald (CBD)

### EU

- EU:s klimat- och energiramverk 2030
- Fit for 55
- Strategi för biologisk mångfald 2030.
- Vattendirektivet (2000/60/EG)
- EU:s direktiv om luftkvalitet och renare luft i Europa (2008/50/EG)

### Nationellt

- Sveriges klimatpolitiska ramverk
- Miljömålsystemet
- Nationella livsmedelsstrategin

### Regionalt

- Klimat och energistrategin - Tillsammans för klimatet
- **Regionala utvecklingsstrategin (RUS)**
- Programmet hållbara Västerbotten
- Region Västerbottens miljöpolicy
- Regional livsmedelsstrategi
- Åtgärdsprogrammet för vatten 2022-2027, Bottenvikens vattendistrikt

### Kommunalt

- Utvecklingsstrategin Skellefteå 2030
- Översiktplan med tillägg
- Avfallsplan
- Energiplan
- Trafikprogram, cykelplan
- Folkhälsopolitiskt program
- Näringslivspolitiskt program
- Digitaliseringsstrategi/Innovationsstrategi
- Klimatanpassningsplan
- Dagvattenstrategi
- Inköspolicy
- Kost policy
- Riktlinjer för hållbart byggande
- Program för hållbart byggande i trä
- Barnrättsstrategi

## BILAGA Indikatorer

	2020	2021	Källa	Kopp- ling till mål i Agenda 2030	Kopp- ling till etapp- mål
Utsläpp till luft av växthusgaser totalt, ton CO <sub>2</sub> -ekv/inv	7,52	-	Kolada	13	2,3,4,5
Fjärrvärmeproduktion av förnybara energikällor inom de geografiska området, andel(%)	92,8	92,9	Kolada	7	4,5
Slutanvändning av energi totalt inom det geografiska området MWh/inv	5,2	56	Kolada	7	3,4
Utsläpp till luft av kväveoxider (NO <sub>x</sub> ), totalt, kg/inv	18,1		Kolada	11	2,3,4
Utsläpp till luft av PM <sub>2.5</sub> (partiklar <2-5 mikrom) kg/inv	2,57		Kolada	11	2,3,4
Insamlat kommunalt avfall totalt, kg/invånare (justerat)	539	485	Kolada	12	2,3,4
Kommunalt avfall som samlats in för materialåtervinning, inkl biologisk behandling, andel (%)	34	32	Kolada	12	2,4,5
Ekologiska livsmedel i kommunens verksamhet, andel (%)	15	13	Kolada	12	2,5
Utsläpp till luft av växthusgaser totalt, ton CO <sub>2</sub> -ekv	54740 1		Kolada	13	
Miljöbilar i kommunorganisationen, andel (%) (-2020)	28,9		Kolada	13	3,4
Fossiloberoende personbilar, andel av totalt antal bilar i det geografiska området (%)	9,5	13,8	Kolada	13	3,4,5
Fossiloberoende fordon i kommunorganisationen, andel (%)	62,9	65,7	Kolada	13	3,4
Genomsnittlig körsträcka med personbil, mil/inv	647,4	644,1	Kolada	13	3
Andelen kommunala exploateringar som klarar konceptet "3-30-300"	-		saknas	-	1
Andel skyddad natur	0,9	0,9	Kolada	15	1

Andel restaurerad mark – skötsel av naturmiljöer, invasiva arter	-	-	saknas	-	1
Andel mark som sköts med utgångsläget att gynna biologisk mångfald	-	-	saknas	-	1
Ökad andel miljökrav i upphandling	-	-	E-avarop	-	2
Klimatpåverkan från inköp	-	-	saknas	-	2
Avtalstrohet	-	-	saknas	-	2
Andel cirkulära produkter och tjänster i kommunala upphandlingar	-	-	E-avrop	-	2
Grönytefaktor vid nybyggnation	-	-	saknas	-	4
Energianvändning i kommunens lokaler	-	-	saknas	-	4
Resenärer i kollektivtrafiken	-	-	Skellefteå buss	-	3
Antal externfinansierade initiativ med fler aktörer än 2	-	-	Sustainable Skellefteå	-	5
Invånare 16-84 år med avsaknad av tillit till andra, andel (%)	23	22	Kolada	10	5
Förstagångsväljare som röstade i senaste kommunfullmäktigevalet, andel (%)			Kolada	-	5
Vattentäckter med vattenskyddsområde andel (%)	60	61,5	Kolada	6	1
Sjöar med god ekologisk status andel %	74,6	74,6	Kolada	6	1
Vattendrag med god ekologisk status andel %	35	35	Kolada	6	1
Grundvattenförekomster med god kemisk och kvalitativ status andel %	100	100	Kolada	6	1
Elavbrott	115	125	Kolada	7	4
Befolkning i kollektivtrafknära läge andel %	76,7	-	Kolada	9	2,3,4

## **BILAGA - Plan för genomförande och uppföljning av Skellefteå kommuns miljö- och klimatprogram**

### **Skellefteå kommuns styrmodell**

Skellefteå kommuns övergripande vision är att vara en hållbar plats för en bättre vardag. Skellefteå kommuns nämnder och bolag ansvarar för att driva en effektiv verksamhet i enlighet med politiskt program för mandatperioden, utvecklingsstrategin 2030 och andra gemensamma styrdokument, KF:s övergripande mål och ägardirektiv, se kommunens styrmodell. Koncernen ska arbeta gemensamt för att nå Skellefteås mål genom att nämnder, förvaltningar och bolag tar hänsyn till kommunens olika planer och program i sin planering samt uppföljning av mål och resultat. Kommunstyrelsen är dokumentansvarig för miljö- och klimatprogrammet och ansvarar för tidplan, revidering och årlig uppföljning av programmets indikatorer inklusive intern och extern kommunikation av detta. Vid uppföljningen är syftet framför allt att analysera hur Skellefteå och koncernen har rört sig som helhet, i relation till uppsatta ambitioner. Uppföljning sker via rapportering i årsbokslut och delårsrapporter samt i kommunstyrelsen två ggr per år.

### **Åtgärdsplanering**

Åtgärdena i planen lämnar utrymme för nämnder och bolag att själva besluta vilka aktiviteter som ska genomföras, varför uppföljningen blir viktig. Eftersom långsiktiga satsningar kan komma att ge effekt först efter flera år, är det nödvändigt att vid uppföljningen även skapa sig en översiktlig bild av verksamheternas planer för de kommande åren.

Varje nämnd respektive bolag ska därför ta fram åtgärder i linje med programmet, åtgärden ska kopplas till Miljö- och klimatprogrammets etappmål och beskriva effekt i förväntad minskning av koldioxidutsläpp och/eller annan relevant effekt av åtgärden samt inom vilka år åtgärdena genomförs. Som verktyg för genomförandet kommer sedan en handlingsplan bestående av framtagna åtgärder att tas fram som summerar åtgärdena och dess förväntade effekter. För detta arbete finns systemstödet ClimteOS som täcker in klimatåtgärdena men inte andra miljörelaterade insatser.

### **Indikatorer och beräkningar**

För merparten av ambitionerna i miljö- och klimatprogrammet finns det inarbetade rutiner inom koncernen för hur status följs upp, utifrån statistik i nationella databaser och egna sammanställningar. Metoder för uppföljning av konsumtionsbaserade utsläpp och kolinlagring behöver tas fram. För att underlätta implementeringen av miljö- och klimatprogrammet kan det komma att bli aktuellt med samverkan i tematiska arbetsgrupper inom vissa områden där det initialt behövs utredningar, kartläggningar eller metoder för uppföljning. Här finns hållbarhetsstrategen och kommunledningskontoret som stöd i arbetet.

### **Utsläpp i egen verksamhet**

Nämnder och bolag som har direkt ansvar för minskade utsläpp inom sin verksamhet ska arbeta in åtgärder för detta i sina verksamhetsplaner och beskriva vilka aktiviteter/åtgärder som ska genomföras, så att uppföljning kan ske på åtgärd.

### **Samverkan**

Skellefteå kommuns miljö- och klimathandlingsplan kräver dessutom samarbete med andra aktörer:

- med staten eftersom flera åtgärder kräver förändrade statliga regelverk, främst inom transportområdet,
- med regionen, så att åtgärderna kan samordnas med åtgärder som tas fram av andra kommuner, länsstyrelsen och region Västerbotten,
- med näringslivet för att minska utsläppen vid till exempel transporter, byggnation, energianvändning och konsumtion.

Genomförandet av miljö- och klimatprogrammet kommer också att kräva påverkansarbete från Skellefteås sida så att regelverk och styrmedel utformas så att de stödjer genomförandet.

Beslutet om miljö- och klimatprogrammet kommer att innebära att Skellefteå flyttar fram sitt miljö- och klimatarbete så att lokala insatser kan ge globala effekter. Årlig uppföljning i förhållande till klimatbudget, innebär att Skellefteå på ett föredömligt sätt kan visa hur kommunen bidrar till uppfyllande av Parisavtalet. Handlingsplanen innebär att ansvariga för olika utsläppsminskning- och miljöåtgärder pekas ut på ett tydligt sätt. Skellefteås handlingsplan har därmed ett operativt fokus – något som krävs om klimatarbetet ska bli trovärdigt.

[www.skelleftea.se](http://www.skelleftea.se)