

Skellefteå kommuns Folkhälsopolitiska program



Datum: 2022-02-15

Dnr KS 2021-000866

Innehåll

| | |
|--|-----------|
| En hållbar plats för en bättre vardag..... | 5 |
| Ingen ska lämnas utanför | 5 |
| Jämnt fördelade resurser bidrar till folkhälsa..... | 5 |
| Hållbara människor stärker samhället | 6 |
| Alla får komma till tals och respekteras..... | 6 |
| En pandemi lämnar avtryck | 6 |
| När ord blir verklighet | 7 |
| Säkerställa att en förändring är en förbättring | 8 |
| Tidiga livets villkor | 9 |
| Det är det tidiga livet som avgör | 9 |
| Kunskaper, kompetenser och utbildning..... | 10 |
| Möjlighet att påverka sin verklighet | 10 |
| Arbete, arbetsförhållande och arbetsmiljö | 11 |
| Människor som inkluderas i arbete får fler vägar till framtiden..... | 11 |
| Inkomster och försörjningsmöjligheter | 13 |
| Tillgängliggöra samhällets insatser till dem som behöver | 13 |
| Boende och närmiljö | 14 |
| Liv mellan husen skapar trygghet | 14 |
| Levnadsvanor | 15 |
| Att leva med sina vanor..... | 15 |
| Kontroll, inflytande och delaktighet..... | 18 |
| När jag får vara med och påverka finns jag..... | 18 |
| En jämlik och hälsofrämjande hälso- och sjukvård | 19 |
| En god vård börjar med dig | 19 |
| Tillsammans genomför vi ett professionellt..... | 21 |

En hållbar plats för en bättre vardag

Ingen ska lämnas utanför

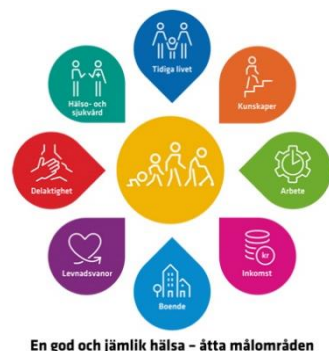
Skellefteå kommuns folkhälsopolitiska program har för avsikt att ta rygg på Agenda 2030 med 17 målområden där den bärande kraften är att "ingen ska lämnas utanför".

Med mål som minskad ojämlikhet och ökad jämställdhet är Agenda 2030 nära förbundet med det systematiska folkhälsoarbetet. God utbildning åt alla, hälsa och välbefinnande skapar förutsättningar för flera av agendans mål. Mål som ger en trygg stad, trygga landsbygder och som minskar fattigdom ger tydliga avtryck på folkhälsan och den ekologiska hållbarheten. Åtgärder inom folkhälsoprogrammet återspeglas i styrande dokument som finns i Skellefteå kommuns organisation som exempelvis utvecklingsstrategin och översiktsplaneringen.

Jämlikt fördelade resurser bidrar till folkhälsa

Ojämlikhet i hälsa innebär systematiska skillnader i hälsa mellan samhällsgrupper med olika social position. Att förändra ojämlikheten innebär att ändra villkoren så att resurser inom en rad centrala livsområden blir mer tillgängliga och mer jämlikt fördelade. Folkhälsopolitiken är tvärsektoriell vilket innebär att det behövs en palett av åtgärder som skär genom flera samhällsområden. De åtta folkhälsopolitiska målområdena ger vägledning för vilka insatsområden som är viktiga:

1. Tidiga livets villkor
2. Kunskaper, kompetenser och utbildning
3. Arbete, arbetsförhållande och arbetsmiljö
4. Inkomster och försörjningsmöjligheter
5. Boende och närmiljö
6. Levnadsvanor
7. Kontroll inflytande och delaktighet
8. Jämlik hälsofrämjande hälso- och sjukvård



Hållbara människor stärker samhället

Social hållbarhet har en avgörande betydelse för det demokratiska samhället och är helt nödvändig ur ett samhällsekonomiskt perspektiv. Ett socialt hållbart samhälle är ett samhälle där människor lever ett gott liv med god hälsa under jämlika villkor från det tidiga livet till det sena livet. Det är ett samhälle med hög acceptans där människors lika värde står i centrum, vilket kräver att människor känner tillit och förtroende till varandra samt är delaktiga i samhällets utveckling. Insatser som stärker känslan av ett samhällsgemensamt vi stärker även samhällets och individers motståndskraft mot segregation och yttre påfrestningar under en snabb samhällsomvandling.

Alla får komma till tals och respekteras

Att arbeta för ökad inkludering är att verka för att alla människor ska kunna forma sina liv med stöd från samhällets aktörer, utan att begränsas av diskrimineringsgrunderna¹. Alla invånare i Skellefteå kommun ska ha samma möjlighet att vara med och forma samhället och sina egna liv.

Socioekonomin påverkar hälsan och möjligheterna att påverka. Ett segregerat samhälle som inte håller samman påverkar känslan av gemenskap, trygghet och tillit. Segregation får mer negativa konsekvenser för boenden i områden med socioekonomiska utmaningar än för boenden i andra områden.

Skellefteå står inför en demografisk utmaning vilket också innebär att samhället måste rikta främjande insatser till de åsrika Skellefteborna. De systematiska insatserna ska öka i intensitet där behoven är stora. Samhällsstrukturen ska vara inkluderande och där alla får komma till tals.

Jämställdhet skapas där besluten fattas och en tydlig strategi för att åstadkomma jämställdhet är jämställdhetsintegrering. Det innebär att jämställdhet finns med i alla nivåer och steg i processen, från förslag till genomförande och utvärdering. Det ger jämställdhet en självklar plats i folkhälsoarbetet. En jämställd hälsa bidrar till ett jämlikt och aktivt deltagande i samhället.

En pandemi lämnar avtryck

Skellefteå kommuns folkhälsopolitiska program produceras mitt under coronapandemin. Pandemin kommer att lämna efter sig en vårdskuld och utbildningsskuld, och ojämlikheten i hälsa har blivit allt tydligare. Pandemin har

¹ Diskrimineringsgrunderna – Kön, Könsoverskridande identitet eller uttryck, etnisk tillhörighet, religion eller annan trosuppfattning, funktionsnedsättning, sexuell läggning och ålder.

blottlagt de sårbara grupperna, ensamheten, skapat hinder för grundläggande utbildning och lett till förlorad arbetsinkomst.

En god och jämlik hälsa är en motståndskraft och en strategi för ett hållbart samhälle. Lärdomarna är många och ger stärkta argument för främjande insatser inom jämställdhet, jämlikhet och ökad tillit. Att bryta trenden av kortsiktiga åtgärder och istället forma långsiktiga insatser som förebygger och främjar hälsa inom välfärdens verksamheter och samhällsplaneringen är avgörande. Det krävs innovativa idéer och kraftsamling för att möjliggöra motståndskraft i form av hälsa.

Pandemin bevisar att det går att ta sig an och lösa komplexa utmaningar tillsammans, det genererar en enorm kraft när människor arbetar tillsammans. Under kristiden har det skapats nya grupperingar och omställningen till att bygga nya kontaktvägar mellan verksamheter har möjliggjorts. Det ska vi ta lärdom av.

När ord blir verklighet

Skellefteå kommuns folkhälsopolitiska program grundar sig i det nationella folkhälsoarbetet med målet "Att skapa samhälleliga förutsättningar för en god och jämlik hälsa i hela befolkningen och sluta de påverkbara klyftorna inom en generation". Programmet är framtaget i samarbete mellan kommunala och regionala tjänstepersoner och kommunala och regionala politiker. Organisationerna bakom framtagandet kommer att arbeta för att möjliggöra riktningen och förutsättningarna som beskrivs inom varje målområde.

- Programmet gäller fram till år 2030 med en översyn 2026.
- Programmet är en vägledning för kommunens nämnder och förvaltningar. Programmets innehåll ska beaktas i nämndernas uppdragsplaner.
- I enlighet med avsiktsförklaringen för en god, jämlik och jämställd hälsa i Västerbotten stöds folkhälsoarbetet av Region Västerbotten.
- Kommunala bolag tar hänsyn till det folkhälsopolitiska programmet i utformandet av verksamheten.
- Folkhälsorådet prioriterar varje år vilka målområden folkhälsorådet ska fokusera på.
- Varje år följer folkhälsorådet upp de prioriterade områdenas indikatorer, analyserar och rapporterar till kommunstyrelsen och nämnder.
- Utifrån analysen kan folkhälsorådet föreslå kommunstyrelsen övergripande insatser.
- Folkhälsorådet får göra revideringar av programmet vid behov.

Säkerställa att en förändring är en förbättring

Till varje folkhälsopolitiskt målområde finns indikatorer utformade. Dessa indikatorer grundar sig på Folkhälsomyndighetens stödstruktur för folkhälsoarbete och väl valda indikatorer från vår kommun. De prioriterade indikatorerna kommer att följas upp varje år av folkhälsorådet, analyseras och återkopplas till folkhälsorådet och kommunstyrelsen.



Tidiga livets villkor

Det är det tidiga livet som avgör

Det här vet vi

En bra start i livet med goda uppväxtvillkor som stimulerar tidig utveckling, inläring och hälsa är avgörande för att uppnå jämlik hälsa som barn och som vuxen. Människor som har haft möjlighet att utveckla de grundläggande förmågorna i barndomen har en mer stabil grund att stå på och i förlängningen bättre hälsa. Verksamheter som erbjuder många öppna aktiviteter och stöd bidrar till ökad jämlikhet och jämställdhet. Detta genom att stötta och stärka en god start i livet och för att barnet ska få grundläggande förutsättningar att utifrån sina villkor utveckla sina förmågor.

Det här gör vi

- Föräldrastöd, rådgivning och vägledning genom till exempel föräldrarådgivare och ABC-grupper.
- Öppna förskolor är en pedagogisk och social mötesplats där barn, föräldrar och förskolepersonal träffas och umgås tillsammans. Inom verksamheter lyfts ofta vardagssituationer som det är möjligt att samtala om med varandra.
- Kulturdoulor finns som individuellt stöd inför och vid förlossning för att minska kulturella hinder.
- Förskolan arbetar med ett formativt förhållningsätt i sitt dagliga arbete. Pedagogerna bjuder in till rörelseglädje, bra matvanor och balans mellan vila, aktivitet och social samvaro.
- Inom socialtjänstens öppenvård och inom ungdomshälsan finns riktade stödgrupper för att främja barn och ungas hälsa.
- Utvecklingssamtal hålls i skolan för att kunna följa varje elevs individuella utveckling. Föräldramöten är också en viktig del för att informera vårdnadshavare om skolsituationen, trender och tendenser bland de unga.

Det här vill vi

- Genom tidiga insatser arbeta systematiskt med våldsprevention inom flera områden/verksamheter. Arbeta med att öka kunskapen om hur våld påverkar människors hälsa och hur alla invånare kan vara en aktiv i att våga se, agera, begränsa och förebygga våld.

-
- Nya arbetssätt krävs för att arbeta med barn och unga med psykisk ohälsa. Detta kan ske genom "En väg in" - en bedömning av problematik, vårdbehov och matchning till rätt vårdnivå. Intern och extern samverkan med individens behov i centrum är målbilden.
 - Fler familjecentraler och familjecentralslänkande arbetssätt. En familjecentral innehåller öppen förskola, socialtjänst, barnavårdscentral och mödrahälsovård. Om det inte är möjligt att ha dem i samma lokal ska ett familjecentralslänkande arbetssätt eftersträvas.
 - Barngrupper ska planeras för att ge varje barn förutsättningar för koncentration, bra ljudnivå, trygga relationer till pedagoger, minskad risk för allergier och smittspridning och att alla barn får komma till tals.
 - Implementera och utveckla avgiftsfria sommarlovsinsatser som finns till för alla barn men också rikta insatsen till socioekonomiskt utsatta barn.



Kunskaper, kompetenser och utbildning

Möjlighet att påverka sin verklighet

Det här vet vi

Det är centralt att utveckla människors kompetenser genom lärande och utbildning för att uppnå en jämlik hälsa. Sambandet mellan hälsa och utbildningsnivå är starkt. Utbildning ger påtagliga möjligheter att påverka den egna situationen och med framtidstro följer ett bättre mående. Kunskap leder till trygghet och känslan av att själv kunna påverka sin situation.

Det här gör vi

- Elever i förskoleklass, åk 4, åk 7 och år 1 på gymnasiet har elevhälsosamtal med skolsköterskan utifrån ett standardiserat material.
- Samverkan för tidigt stöd inom hälsa, lärande och trygghet team (HLT-team) på skolor. Ett tvärprofessionellt team med fokus på insatser som kan hjälpa barnet och dess familj på bästa sätt.
- Gymnasiesärskolan har en "Vi rör oss-satsning".
- Studiecenter för personer med psykisk ohälsa.
- Plattform för att främja utbildning i hela samhället. Många studieförbund har lokaler och aktiviteter som engagerar i hela kommunen.

-
- Ökat utbud av digitala platsberoende utbildningar.
 - Erbjudna möjlighet att varva studier och arbete för att stärka individer som står långt från arbetsmarknaden.

Det här vill vi

- Arbeta aktivt med utbildning riktat till utrikesfödda kvinnor och föräldrar.
- Ge likvärdigt stöd för att minska problematisk frånvaro i skolan. Arbets sättet inom skolan behöver utvecklas i samarbete med socialtjänsten och bli mer fokuserat och samordnat för att tidigt bemöta eleven, vårdnadshavare och pedagoger.
- Säkerställa lärartäthet och utbildade pedagoger för att hålla bra kvalitet i utbildningen.
- Använda evidensbaserade hälsofrämjande och förebyggande åtgärdsprogram för att stärka elevers välmående.
- Närvarande vuxna på skolans raster ute och inne och i korridorerna för att skapa trygghet och gemenskap.
- Fokusera på det livslånga lärandet, möjligheten att läsa/lära/utvecklas tillsammans, för att stärka kunskaper i samhällsviktiga frågor, till exempel via folkbildningen.
- Använda digitala verktyg för att knyta ihop människor oavsett var de bor.
- Underlätta samarbetet mellan olika utbildningsinstanser. Till exempel att kontaktvägarna mellan vuxenutbildning och högre utbildning förbättras så att det blir lättare för de som vill utbilda sig att veta vad som finns att välja mellan.
- Tillgång till individuellt anpassade åtgärder i skolmiljön för elever med funktionsnedsättning. Åtgärderna omfattar kompensatoriska hjälpmedel och strategier.



Arbete, arbetsförhållande och arbetsmiljö

Människor som inkluderas i arbete får fler vägar till framtiden

Det här vet vi

Människor som har ett arbete har en bättre hälsa. Goda arbetsförhållanden stärker den personliga utvecklingen, hälsan och välbefinnandet. Personer med

kort utbildning, funktionsnedsättning eller som är utlandsfödda har svårare att komma in på arbetsmarknaden, det behöver vi ändra på. Meningsfulla arbetsuppgifter ger en känsla av att vara behövd, social samvaro och möjlighet till egen försörjning. Allt måste finnas i ett sammanhang som främjar en god arbetsmiljö.

Det här gör vi

- Tidiga insatser till unga utan gymnasieutbildning.
- Samverkan mellan myndigheter möjliggör fler lösningar för individen.
- För personer som är långt från arbetsmarknaden är sammanhang och sysselsättning viktigt. Detta erbjuds bland annat av Samhall och Solkraft.
- Chefer inom Skellefteå kommun får utbildning i att ställa frågan om våld i nära relation.
- Erbjuder praktikplatser och arbetsmarknadsanställningar inom kommunens olika förvaltningar, i syfte att stärka arbetstagares möjligheter att få en anställning.
- Ger personer med en arbetsmarknadsanställning möjlighet att studera med bibehållen lön.

Det här vill vi

- Skellefteå kommun som arbetsgivare ska arbeta med ett tillitsbaserat ledarskap och arbeta för arbetsplatser med goda arbetsförhållanden.
- Anställda som är utsatta för våld i nära relation behöver bättre stöd på en strukturell och organisatorisk nivå. Både arbetsgivare och anställda behöver ökad kunskap.
- Differentiera och anpassa arbetsuppgifter, så att personer med kortare utbildning, intellektuell eller psykisk funktionsnedsättning får möjlighet att komma in på arbetsmarknaden.
- Erbjuder metoder som påverkar eller minskar upplevelsen av negativ stress i arbetslivet.
- Stärka samverkan mellan den idéburna sektorn och offentliga sektorn för att utveckla möjligheterna till att alla får en chans till en plats på arbetsmarknaden till exempel via idéburet offentligt partnerskap (IOP).
- Öppna upp fler arbetsplatser inom de kommunala verksamheterna för praktikplatser och arbetsmarknadsanställningar för personer som står långt från arbetsmarknaden.
- Öka tillgången till praktikplatser inom det privata näringslivet i samarbete med näringslivet och civilsamhället.
- Säkerställa att det finns tillgång till gröna utemiljöer i nära anslutning till arbetsplatsen.



Inkomster och försörjningsmöjligheter

Tillgängliggöra samhällets insatser till dem som behöver

Det här vet vi

Desto högre inkomsterna är bland de lägre inkomstskikten desto friskare är individen och den förväntade livslängden ökar. Med myndighetssamverkan och rätt insatser i rätt tid kan vi bygga självförtroende och ge individer mod att ta steget in till arbetsmarknaden.

Det här gör vi

- Erbjuder vägledning, praktikplatser, studie- och yrkesvägledning.
- Följer upp ungdomar som hoppat av gymnasiet.
- Samverkansstrukturer så som närsjukvård, arbetsförmedling och socialtjänst (NAFS), rehabiliteringsstruktur för samverkan och myndigheter och individ i samarbete (MISAM).

Det här vill vi

- Arbeta för allas, främst ungdomars, rätt till en egen bostad, då detta är en förutsättning för att kunna behålla en anställning och vara självförsörjande.
- Synliggöra hur kostnaden att vara med i föreningslivet hindrar ekonomiskt svagare grupper att delta.
- Utveckla arbetssätten inom budget- och skuldrådgivningen.
- Bevaka generella löneskillnader med fokus på ungdomar och jämställdhet med anledning av en allt starkare industrisektor i kombination med en traditionell offentlig sektor.



Boende och närmiljö

Liv mellan husen skapar trygghet

Det här vet vi

En trivsam boendemiljö är ett grundläggande mänskligt behov. Den som inte har rimliga boendeförhållanden har svårt att klara andra delar i livet. Att känna sig trygg i sitt närområde spelar stor roll för viljan att vistas utomhus, och närhet till bra kultur- och fritidsutbud i hela kommunen främjar hälsan. En bra samhällsplanering skapar förutsättningar för integration och goda möten mellan generationer som bygger tillit i samhället. En samhällsplanering som utgår från att skapa jämlika förutsättningar bidrar till att minska hälsoklyftorna. Med ett Skellefteå som växer skapas möjligheter men också utmaningar som tillgänglighet till bostadsmarknaden och upplevd trygghet.

Det här gör vi

- Planerar väl för att undvika störning av ljud från buller, byggnationer, grannbyggnader, aktiviteter, dåligt underhåll osv. God översikt över vilka typer av verksamheter som ligger bredvid varandra och hur boendemiljöer utvecklas.
- Attraktiv närmiljö – med sporthallar, badplatser, lekparker, grillplatser, motionsspår och vandringsleder – som är väl utformad, underhållen och prioriterad.
- Trygghetsvandringar sker efter upparbetad metod och efterfrågan.
- Målet med processer inom översiktsplaneringen är att verka för att stärka den sociala hållbarheten.
- Den antagna cykelplanen förverkligas och ger ökad fysisk aktivitet samtidigt som utsläppen minskar.

Det här vill vi

- Vid samhällsplanering ska sociala frågor inkluderas i både översiktsplan (ÖP) och arbete med detaljplaner. Skelleftebor bör ges större inblick och förståelse i utformandet av den fysiska planeringen.
- Utveckla systematiskt arbetssätt i översiktsplaneringen för att säkerställa att rätt perspektiv kommer in i rätt tid och med rätt analyser. Att synliggöra och samarbeta tillsammans, att visa upp vad som finns utåt men samtidigt arbeta med kommunikation internt.

-
- Riktlinjer för hållbart byggande ska användas i dialog med samhällets aktörer.
 - Planen för Älvsrummet antas och arbete påbörjas med att verkställa den. Erfarenheter från det arbetet tas vidare till kommunens tätorter.
 - Utforma aktivitetsparker som lockar alla åldrar under alla årstider för att främja spontanträning.
 - Genom dialog med dem som bor och verkar på platsen utveckla och förbättra redan bebyggda områden. Det skapar gemensamma mål och synsätt för framtiden.
 - Utveckla och stärka grön infrastruktur i bostadsområden och skapa plats för spontana möten mellan människor.
 - En attraktiv kollektivtrafik som främjar integration, jämställdhet och tillgänglighet.
 - Särskilt uppmärksamma flickors upplevda otrygghet i det offentliga rummet.
 - Tillvarata det lokala engagemanget hos invånarna där de bor och bygga vidare på platsspecifika styrkor i stad och land.
 - Offentliga lokaler måste vara tillgängliga för personer med allergier. Skellefteå kommun är en god förebild när det gäller allergiförebyggande arbete.
 - Bostadsområden som planeras och byggs ska erbjuda ett blandat bostadsbestånd med olika upplåtelseformer som attraherar människor över generationsgränser.



Levnadsvanor

Att leva med sina vanor

Det här vet vi

Goda levnadsvanor främjar en god hälsa. För rökning, alkoholbruk, dåliga matvanor, fysisk inaktivitet och sömnproblem är socioekonomiska skillnader tydliga. Arbete med att främja goda levnadsvanor ger effekter både på den fysiska och psykiska hälsan och minskar risken för en rad sjukdomar och för tidig död. Stora utmaningar för goda levnadsvanor är ökat stillasittande och sämre matvanor och här har digitaliseringen lett till nya möjligheter och utmaningar. Den samhällsomvandling som sker påverkar sömnen och effekterna av stress. Samhällsstrukturerna måste skapa hälsofrämjande miljöer som stödjer bra val för alla.

Det här gör vi

- Fritidsgårdar för ungdomar arbetar för att stärka den sociala gemenskapen och skapar främjande aktiviteter.
- Tobaksfri duo i skolan. Tobakspreventivt arbete leder till att det är färre som använder tobak och minskar droganvändandet.
- ANDTS-kartläggningen (Alkohol, narkotika, doping, tobak, spel) genomförs årligen i årskurs 9 i grundskolan och årskurs 2 på gymnasiet. Den ger underlag för att prioritera förebyggande insatser.
- Förebyggargrupper finns på kommunens högstadieskolor och gymnasieskolor. Detta är ett nätverk av lokala aktörer som arbetar förebyggande mot bland annat tobak, alkohol och narkotika.
- Missbrukarråd för unga i syfte att samordna preventionsinsatser och kartlägga utvecklingsområden.
- Bra skolmåltider som är näringsriktiga och bidrar till matglädje.
- Sociala mötesplatser för seniorer som ger ökad föreningsmedverkan. De ger individer möjlighet att ta makt över sin egen hälsa.
- Utbildar anhörigvårdare och följer upp anhörigas mående och hur länge de vårdar någon i hemmet.
- Erbjuder möjligheter till en aktiv fritid som är tillgänglig för alla. Till exempel utegym, grillplatser, vandringsleder, lekparker, elljusspår och skridskobanor.
- Inkluderingsverksamhet som utbildar cykel- och siminstruktörer.

Det här vill

Fysisk aktivitet

- Öka vardagsmotionen bland barn, vuxna och äldre och minska stillasittandet.
- Alla som i sitt arbete möter barn och unga ska ha kännedom om rekommendationen för fysisk aktivitet och arbeta för mer rörelse i vardagen och minskat stillasittande.
- Involvera balans- och styrketräning i vardagliga aktiviteter som riktar sig till äldre för att förebygga fallskador.
- Öka kunskapen om på vilka sätt fysisk aktivitet främjar den psykiska hälsan och omsätta den kunskapen i egen verksamhet.
- Personer med funktionsvariationer behöver utökade möjligheter till personligt stöd för att minska ensamhet och för att få in mer fysisk rörelse i vardagen.

-
- Främja volontärverksamhet i samhället för ökad fysisk aktivitet och minskad ensamhet.
 - Möjligheter att låna idrotts- och friluftslivsutrustning ska utvecklas.
 - Utforma förskolegårdar, skolgårdar och utemiljön för eftergymnasiala utbildningar så att de bidrar till rörelseglädje.

Alkohol och tobak

- Stödja genomförandet av den förnyade nationella ANDTS-strategin i det kommunala preventionsarbetet.
- Alla skolor har en ANDTS-coach som ingår i ett nätverk för att skapa likvärdighet i kommunens geografiska områden och ger en sammanhållen insats.
- Stöd till minskat riskbruk i möte med patienter, elever och medarbetare.
- Utbilda restaurangägare och personal i ansvarsfull alkoholserving.
- Motverka langning i enlighet med samverkansavtalet med polisen och i dialog med föräldrar.
- Minska skadliga konsekvenser av alkohol och utveckla insatser för att motverka narkotika inom krogmiljö.
- Skriva under avtalet Tobacco endgame 2025.
- Arbeta och stödja insatser för tobaksfri arbetstid.
- Skellefteå kommun ska vara en förebild när det gäller att upprätthålla de rökfria miljöerna.

Matvanor

- Använda måltiden som pedagogiskt verktyg för att utbilda i klimat- och hälsokunskap i samarbete med hemkunskap, måltidspersonal och idrott och hälsa.
- Hälsosamma livsmedel ska erbjudas på cafeterior, fritidsgårdar och idrottsarenor.
- Främja etablering av företag som vill erbjuda lättillgängliga hälsosamma måltider.
- Öka kunskapen om maten och måltidens betydelse för hälsan för särskilda målgrupper till exempel bland ungdomar, personal och sköra äldre.
- Verka för följsamhet till "Nationella riktlinjer för måltider i skolan" och Skellefteå kommuns kostpolicy.
- Måltider som serveras inom vård och omsorg ska erbjuda en god matupplevelse.



Kontroll, inflytande och delaktighet

När jag får vara med och påverka finns jag

Det här vet vi

Att påverka sitt eget liv och ha inflytande och känna tillit till andra människor är centrala delar för att uppnå en jämlik hälsa. Barnkonventionen är en av förutsättningarna för att barn ska vara delaktiga i samhället och kunna påverka sitt liv. Delaktighet och inflytande skapar framtidstro och Skellefteå arbetar aktivt med att tillgodose invånarnas rättigheter. En känsla av ett gemensamt vi skapar samhällstillit och leder till ett socialt hållbart samhälle.

Det här gör vi

- Elevråd, skolråd och ungdomsfullmäktige för att stärka elevers påverkansmöjligheter i samhället.
- Fritidsgårdar gör skillnad för ungdomar inte minst för dem som inte är med i någon förening och kan genom sin verksamhet arbeta relations- och skapande.
- Grupperingar och råd som finns för att säkerställa rättigheter och att alla får komma till tals är Rådet för förebyggande av funktionshinder, Kommunala pensionärsrådet, demokratiberedning, barnrättsgrupp, landsbygdsgrupp etc.
- Utvecklingsarbete kring HBTQia² frågor och normkritiskt förhållnings-sätt, "Kärleken är fri" på gymnasiet.
- Satsar på samlingslokaler som finns tillgängliga i hela kommunen.

Det här vill vi

- Blandade miljöer och utbud av mötesplatser i samhället som gör att invånarna möts över generationsgränser och från olika socioekonomiska grupper.
- Tillgång till inflytande i samhället med höga krav på tillgänglighet. Dialogen i sig är viktig för att bygga framtidens Skellefteå på invånarens önskemål och erfarenheter.

² HBTQia+ är en förkortning för homosexuell, bisexuell, trans, queer, intersexuell och asexuell. Pluset står för alla andra identiteter och läggningar.

-
- Förbättrade insatser för Hbtqia+ personer så som bra mötesplatser för unga, stärkt kompetens inom Skellefteå kommuns verksamheter och ett respektfullt mottagande inom hälso- och sjukvården.
 - Genom ökat inflytande och deltagande i samhället ska invånare kunna bryta ensamhet och det i sin tur kan förebygga psykisk ohälsa.
 - Underlätta och ge stöd till dem som vill starta förening, att komma igång på ett enkelt sätt och ge dem verktyg för att utveckla sin verksamhet. För ett bra stöd till föreningar krävs ett bättre samarbete mellan kommunala förvaltningar.
 - Utveckla konceptet Effektiv samordning för trygghet (EST). Ett digitalt verktyg som används för att planera trygghetsskapande insatser i samverkan.
 - Utveckla konceptet "Skellefteå – En kommun fri från våld". Involvera våldsförebyggande arbete tidigt på alla plan med ansatsen att alla kommuninvånare känner ett ansvar och vågar agera både vad gäller språkbruk och handlingar.
 - Alla ska kunna komma till tals i frågor som berör dem och funktionsvariationer får inte vara ett hinder. Genom bra och tydlig information skapar vi möjligheter att delta på lika villkor både när det gäller tillgänglighet, allergier och andra funktionshinder.
 - För att ord ska bli verklighet måste ägandeskapet i handlingsplaner tydliggöras. Detta för att säkerställa implementering och uppföljning i verksamheterna.
 - Kunskaper om digitaliseringen behöver öka för att ge bättre tillgänglighet till samhällets tjänster och anpassa tjänster för personer som befinner sig i ett digitalt utanförskap.



En jämlik och hälsofrämjande hälso- och sjukvård

En god vård börjar med dig

Det här vet vi

Hälsofrämjande, förebyggande och tidiga insatser bör vara tillgängliga efter behov och innehålla delaktighet och kontinuitet. Att ge rätt vård i rätt tid. En hälso- och sjukvård som är hälsofrämjande och jämlik leder till att fler kan ta hand om sig själva. Det minskar också utmaningarna i sjukvården genom att fler får vara friska längre.

Det här gör vi

- Stödjer egenvård för att främja självständigheten.
- Fallförebyggande insatser och uppföljning av statistik.
- Gruppterapi och gruppträning som ger social gemenskap och styrka att hantera motgångar.
- Förskriver och tar emot fysisk aktivitet på recept.

Det här vill vi

- Fortsätta att förändra arbetssättet inom vård och omsorg till en god och nära vård. Det innebär att vården ska vara lättillgänglig och att den ska utgå utifrån patientens behov och förutsättningar.
- Personcentrerat förhållningssätt i alla möten med brukare och patienter. Personcentrerat förhållningssätt utgår från individens behov och förutsättningar, att se, involvera och anpassa insatser för just den personen.
- Utveckla arbetet med att förebygga fallskador.
- Arbeta för att 1177 Västerbotten ska lyfta främjande och förebyggande insatser i högre grad.
- Utforma hälsofrämjande vårdmiljöer. Vikten av en vårdmiljö där det finns möjlighet till personlig integritet, samt en estetiskt tilltalande miljö som visar respekt och värdighet för vårdtagaren.
- Levnadsvanornas betydelse ska beaktas i alla vårdmöten. Information och åtgärder hur levnadsvanor påverkar hälsa och sjukdom ska erbjudas vid alla vård- och omsorgskontakter där det är relevant.
- Våldsutsatthet ska beaktas i alla vårdmöten. Det är viktigt att tidigt identifiera och ge stöd till personer utsatta för våld.
- Ansvar för den sexuella hälsan behöver utvecklas. Det handlar bland annat om samtyckeslagen, inställning till nätporr, relationer och normer.
- Vidareutveckla allergikommitténs uppdrag och handlingsutrymme.
- Handlingsplanen för suicidprevention implementeras och följs upp i en strukturerad samverkansgrupp mellan kommunala förvaltningar med koppling till Region Västerbotten.

Tillsammans genomför vi ett professionellt folkhälsoarbete som engagerar och styr mot framtiden

Hälsöfrämjande och förebyggande arbete är komplext och fordrar att många samarbetar. Kommunens medborgare tillsammans med kommunen som organisation, Region Västerbotten, den civila sektorn och näringslivet är alla viktiga aktörer i folkhälsoarbetet. Folkhälsan är allas ansvar, även ditt ansvar.

Samverkan, samarbete och samordning är snarlika begrepp men har olika innebörd. I programmets rubriker står ordet "vi" för detta gemensamma ansvar.



Samverkan är något som sker inom och mellan olika enheter, myndigheter och samhällsaktörer. Det kan till exempel handla om aktivt utbyte av information eller att planera gemensamma aktiviteter.

Samarbete är ett gemensamt bedrivet arbete som gäller en avgränsad uppgift. Det kan handla om att olika yrkesgrupper hjälps åt med insatser till en enskild äldre.

GLOBALA MÅLEN för hållbar utveckling

Samordning innebär att koordinera resurser och arbetsinsatser för att få högre kvalitet och större effektivitet i vården och omsorgen om äldre.

Agenda 2030:s 17:e mål beskriver det globala partnerskapet. Vårt lokala folkhälsoarbete påverkas av detta och vi måste lyckas knyta det globala partnerskapet till lokal samordning där flera nivåer krävs för att lyckas. Det är genom samverkan vi når de globala målen och då måste vi börja med samarbete. Mål nummer 17 handlar om genomförandet och här ska vårt engagemang leda till att samhällsaktörer involveras och efterfrågas i folkhälsoarbetet. Det är så vi skapar en jämlik hälsa i Skellefteå.

www.skelleftea.se