



Kulturhistoriska värden
och konsekvensanalys
Skellefteå sjukhus, med omgivning kring
By 202 Läkarevillan
By 207 Patologi, bisättning.
By 121 Barnklinik
Skellefteå kommun

Datum 2024-10-10

Blacke Arkitektur AB
Roland Lundberg
Sakkunnig KUL 2

Uppdraget:

“En kulturhistorisk värdering för överläkarvillan, bisättningshuset, barnsjukhuset och kringliggande miljö (bl.a. parkmiljö med äppelträd söder om överläkarmiljö).

Då uppdragsresultatet skall vara ett underlag inför den nya detaljplan som ska tas fram har jag förutsatt att en konsekvensanalys även skall skrivas utifrån de tänkta förändringar som direkt berör platsen och de tre byggnaderna.

Avgränsningar:

Uppdraget behandla byggnad 202,207 och by 121 samt närmiljön där emellan.

Invärdig inventering ingår ej i uppdraget.

Kulör och materialprover förutsätts kunna tas i ett senare skede.

Metod: Besök på platsen och arkivsök i Regionens arkiv, Skellefteå museums samlingar samt information ur boken “Skellefteå Lasarett 1869-1990” har gett den huvudsakliga vägledningen till rapporten.

Innehållsförteckning

- 3 Historik området med parken
- 4 Flygbilder
- 5 Kulturhistoriska värden , området närmast de tre byggnaderna
- 7 Historik Läkarvillan, by 202
- 8 Beskrivning och kulturhistoriska värden , Läkarvillan, By 202
- 10 Historik Patologi, by 107
- 11 Beskrivning och kulturhistoriska värden , Patologibygnad, By 107
- 12 Historik Barnklinik , by 121
- 13 Beskrivning och kulturhistoriska värden , Barnklinik By 121
- 15-16 Konsekvensanalys av gestaltningsprogram

Källor: Boken “Skellefteå Lasarett 11869-1990” Redaktör Pia Sagesen.

Bilder: Skellefteå Museums samlingar

Flygbilder, Lantmäteriet/ Terratec

Bilder/ritningar ur boken “ Skellefteå Lasarett 1869-1990” Redaktör Pia Sagesen.

Referensbild från Järna: <https://www.vardfokus.se>

Ritningar:

Region Västerbottens ritningsarkiv

Skellefteå lasarettets ritningsarkiv

Gestaltningsprogram

Arkitema dat 24-xx-xx, (24-09-03)

Situationsplan dat 24-09-13

Region västerbottens hemsida:

<https://www.regionvasterbotten.se/vara-sjukhus-och-halsocentraler/skelleftea-sjukhus/fastighetsutveckling-pa-skelleftea-sjukhus/parkeringshus>



Flygbild 1966
Skellefteå museum

Historik **Området med parken.**

Under slutet av 1800-talet byggdes sjukhus och sanatorier med större grönområden i nära anslutning. Dessa grönområden, sjukhusparker, innehåller ofta stora samlingar av exotiska träd som var menade att tillsammans med ridåer av befintlig trädvegetation bidra till en lugn, läkande och estetiskt tilltalande miljö.

Skellefteå lasarets stora trädgårdsytor som först och främst var till för odling av grönsaker och potatis är borta sedan 1970-talet. De låg sydväst om nuvarande lasarettet. Sjukhusparken nedanför läkarvillan godkändes och anlades efter ett förslag 1920. Villan står idag fritt placerad på en platta högst upp på den anlagda sjukhusparken.

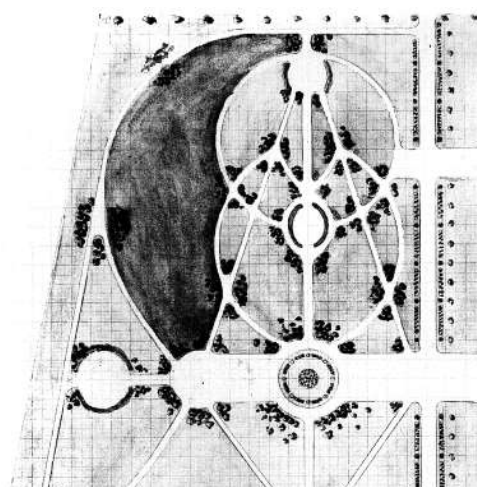
Parken utgjorde en gräns mellan sjukhusets seriösa verksamhet och vardagens livligare villaområde på östra sidan om Lasarettsvägen.

Samtidigt var sjukhuset inte bara en arbetsplats, personalen bodde i stor utsträckning på området. Under denna tid var det fri bostad för de som arbetade på sjukhuset, men boendet var beroende på klass, biträden och sköterskor bodde för sig i trånga rum inledningsvis nära köket. För underläkare ordnades bostad för två familjer i sysslomansvillan efter 1922. Tre bostadshus uppfördes 1937, ett för underläkare, ett för sköterskor och ett för biträden. Sjukhusområdet omgärdades med staket med strikta krav för att få tillträde till området.

Sjukhusparken innehöll gångvägar att strosa på, parksoffor och flaggstång.
Mot Lasarettsvägen planterades äppelträd.

Parkanläggningen som omger patologi och bisättningsbyggnaden karakteriseras av större träd som planterades innanför och utanför muren vid byggnadens uppförande 1958.

Markanläggning kring byggnad 121 är utformades för lek, delvis på sand bland buskage i samband med byggnadens uppförande i början på 1990-talet.



Förslag till park 1920.
Ritning från 1913
Ur boken "Skellefteå lasarett
1869-1990"

Flygbild 1960
Lantmäteriet



Flygbild ca 2022
Lantmäteriet

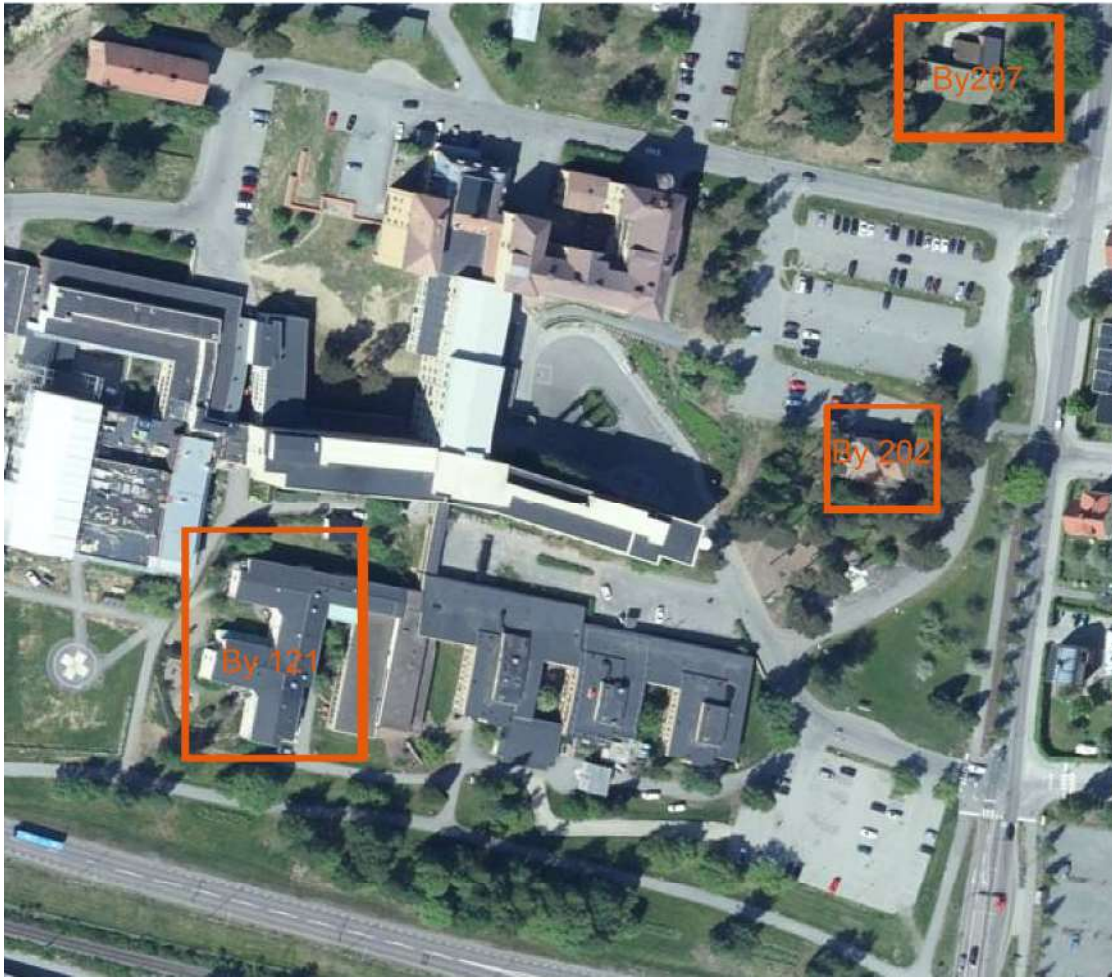


Bild innan rivningsarbeten påbörjats, Idag är alla träd söder om patologibyggnaden borta. © TerraTec © Lantmäteriet

Kulturhistoriska värden området närmast de tre byggnaderna

De kulturhistoriska värden vi ser idag i sjukhusparken nära läkarvillan är dels de stora träd som finns söder, öster och väster om byggnaden. Längre ner i slänten återfinns rester av de rader med äppelträd som planterades mot Lasarettsvägen. Marken är gräsbevuxen utan gångstråk då dessa planterats igen. De brantaste delarna av slänten är numera vildvuxen gräsyta som inte klipps.

Den gröna miljön av värde kring byggnad för patologi/ bisättning är av samma slag, något tätare, stora uppvuxna stamträd utanför och innanför muren men med en välansad gräsyta kring byggnaden. Muren av rött tegel som lutar längs slutningen i sig är av högt kulturhistoriskt värde, dels som funktion, att hålla människor på avstånd, men även kvaliteten på sockel av skiffer.

Anläggningen kring Barnkliniken är av annan karaktär och är anpassad till den åldersgrupp av patienter som vistas i byggnaden. Den är anpassad mot väster för barns lek i unga år. Klätterredskap, klättersten, små hus att leka i, gungor mm. På flygelns östra sida finns sittgrupp för föräldrar och personal under ett vårdträd. Det har ju ett kultur- och idéhistoriskt värde hur vi ser på vård av barn idag- man ska, om man kan, kunna leka utomhus vilket var otänkbart på ett sjukhus längre tillbaka i tiden då man skulle ligga kvar i sin säng.

Ursprungligen tillmättes hela stråket av gröna ytor längs Lasarettsvägen höga kulturhistoriska värden och var viktig för stadsbilden. Nu har stora delar av parken förstörts av stora parkeringsytor, en väg genom parken med syrgasanläggning och många stora träd har försvunnit.



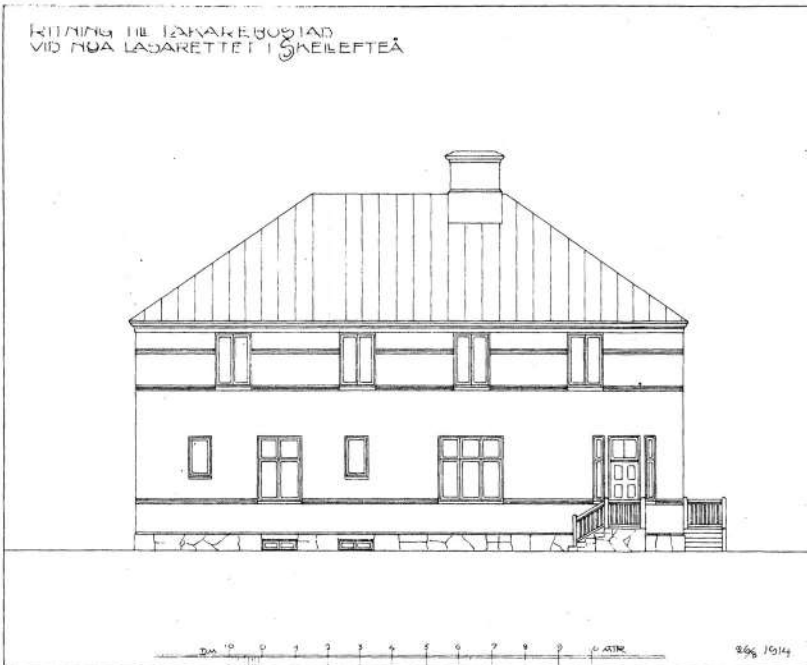
Cembratallar längsst ner i parken
Foto: författaren



Kvarvarande äppelträd
Foto: författaren



Träd innanför muren vid patologibygggnad
Foto: författaren



Läkarbostad
Ritning från 1913
Ur boken "Skellefteå lasarett
1869-1990"

Historik

Läkarvillan , by 202

De första byggnaderna på Skellefteås lasarett stod klart och invigdes den 18 september 1915. Det ritades 1913 av Arkitekt Ernst Stenhammar i Stockholm. Han levde mellan åren 1859 och 1927. I det här sammanhanget var han arkitekt för By 202, Läkarvillan. Hans mest kända byggnader i Sverige är Grand hotell och Centralpalatset i Stockholm samt även ritat Handelsbanken i Umeå.

Som sjukhusarkitekt ritade han Södra barnbördshuset 1907, Barnsjukhuset Samariten i Stockholm, lasarettet i Vadstena och lasarettet i Nyköping som stod färdigt året innan Skellefteå lasarett.

När nu byggnad 102 och byggnad 103 har rivits så är det bara Läkarvillan by 202 som är kvar av E. Stenhammars verk på Skellefteå lasarett.

Villan uppfördes som bostad till överläkaren. Byggnaden restaurerades 1977 för Barn och ungdomspsykiatri (BUP) och har senast används av regionens verksamhet för 1177 telefonrådgivning.

I källaren finns en vedeldad bakugn som nyttjats av sjukhusets personalklubb tidigare.

Byggnaden står i dag tom och är i fasad relativt oförvanskad, förutom den norra och västra fasaden där läkarvillan 1977 förbands med sysslomansvillan (by201) via ett annex (By 203). Dessa två byggnader revs 1990. Förändringarna är noggrant utförda utan spår av rivna delar.



Läkarvillan
Bilder : Skellefteå museum

Från nordväst



Från söder



Läkarvillan år 2024 från sydöst.
Foto: författaren

Beskrivning och kulturhistoriska värden Läkarvillan, by 202

Beskrivning av byggnaden:

Utvändigt belagd med ljus gulvit slätputs på en fint huggen sockel av rektangulära stenar av granit/gnejs. I Byggnadsordningen av Skellefteå kommun står att läsa "nationalromantik" för denna byggnad. I Sverige fanns det ingen klar skiljelinje mellan jugend och nationalromantik och det gör att många byggnader har drag av båda stilarna. I detta fall, med den ljusa putsen och de mjuka dekorranderna i putsen ser man även klara drag av Jugend. Den putsade takfoten är rikt dekorerad. Taket är valmat, med en skivtäkt beklädnad av målad stålplåt. Fotränna av plåt och runda stuprör med vattkupa upptill. Mot söder vetter ett stort inglasat uterum och på övre plan en indragen balkong mot väster. Byggnaden har genomgått förändringar i fasaden efter att tidigare varit kopplade till det nu rivna annexet och sysslomansbyggnaden. Ursprungligen fanns det entreér på båda gavlarna som nu byggts igen och ersatts med fönster. Idag vetter båda entréerna mot norr och är kompletterade med skärmtak och ramp. I samband med den förändringen putsades förmodligen fasaden om med ursprunglig utsmyckning. En entre till källaren har ordnats i grundmuren mot söder. Dessa förändringar har inte försämrat helhetsintrycket nämnvärt.

Kulturhistoriska värden:

Grundläggningen med finhuggen gnejs/ granit har höga kulturhistoriska värden och får ej förvanskas. De putsade väggarna med sin yta, kulör och utsmyckningar i form av ränder i fasaden, takfotens utsmyckning utgör en stark karaktär av byggnaden och bör underhållas och bevaras. Fönsternas placering, form, materialval och öppningssätt är viktiga för byggnadens uttryck.. Takets form, materialval och läggningssätt, takfotsränna, vattkupors utformning har höga kulturhistoriska värden. Byggnaden bör omfattas av skyddsbestämmelser enligt PBL kap 8 § 13. Uppdraget innefattar inte en invändig kulturhistorisk inventering vilket bör göras innan eventuella ändringar planeras.



Fasaddetaljer.
Foto: författaren



Balkong mot väster.
Foto: författaren



Fint huggen stenfoot med smala fogar.
Foto: författaren



Patologi och bisättning
Bilden tagen innan till-
byggnad.
Skellefteå museum

Historik

Patologi/ bisättning, by 107

Den nuvarande byggnaden för denna verksamhet är den tredje i ordningen på Skellefteå lasarett, Den första från 1915 var förlagd under tuberkulosavdelningen, men besvärades sommartid av liklukt. En andra lik och obduktionsbod uppfördes 1929 som användes i trettio år innan den vi nu ser på området. Den byggnaden för patologiska avdelning ritades av Arkitekten Carl Gustaf Carlstedt 1958.

Byggnaden uppfördes strax därefter 1959. Byggnaden har en funktionalistisk och modernistisk form. Carlstedts arkitektkontor har varit ansvarig för många av de byggnader som Skellefteå lasarett kompletterats med genom åren.

Byggnaden för patologi har kompletterats på sent 1990-tal mot nordost med ett garage för transporter med bårbil. Det medförde tyvärr att den sakrala portiken som den avlidne anlände till doldes utifrån. Från sjukhuset är transporter möjliga via kulvertsystemet i källarplan.

Till byggnaden hör den meterhöga mur och grönyta som får allmänheten att hålla ett respekt och vördnadsfullt avstånd från verksamheten med avlidna.



Entrén mot väster
Foto: författaren

Beskrivning och kultuhistoriska värden **Patologi/ Bisättning, by107**

Beskrivning av byggnaden:

En mur av tegel kring byggnaden mot Lasarettsvägen och söder fredar verksamheten, redan där får man känslan av en sakral plats. Muren med sockel av skiffer, kröns ovan rullskiftet med en 40 mm tjock skifferplatta skodd med kopparplåt.

Ursprungligen en T-formad byggnad i ett plan med källare, innan garaget byggdes till. Fasader av rött tegel och grå fogar. Ett avancerat murverk som växlar mellan det vanliga tvåskifts munkförbandet med kopp och det mer ovanliga stapelförbandet. Subtila ljusinsläpp mot söder med inmurade glasblock. En modernistisk byggnad som skiljer sig från det övriga sjukhusområdet med sitt oputsade tegel.

Bruna fönsterpartier och dörrar, högt sittande fönster skyddar mot insyn förutom det sakrala glaspartiet i ”rummet för avsked”. En ny dörr i ytterväggen till den avdelningen, som numera blivit mer publik än den ursprungliga funktionen som förrum till bisättning. Plåtslageriet är av hög klass med rektangulära handslagna stuprör av koppar mot söder.

Sockel av skiffer med klovad yta. Taket har formen av pulpettak som är belagt med skivtäkt koppar. Samtliga bleck av är utförda av kopparplåt.

Kultuhistoriska värden:

Sockel av skiffer och murverket med rött tegel, dess skiftgång har höga kultuhistoriska värden och bör bevaras.

Fönsterformer, glaspartier och glasblock med sin placering bör bevaras.

Takets form och samtliga plåtabeten avseende materialval, plåthantverk, läggningssätt har ett högt kultuhistoriskt värde.

Byggnaden bör omfattas av skyddsbestämmelser enligt PBL kap 8 § 13. Skyddet bör även omfatta mur och träd i anslutning till byggnaden. Uppdraget omfattar inte en invändig inventering av kultuhistoriska värden vilket bör göras före ändringar och tillägg.



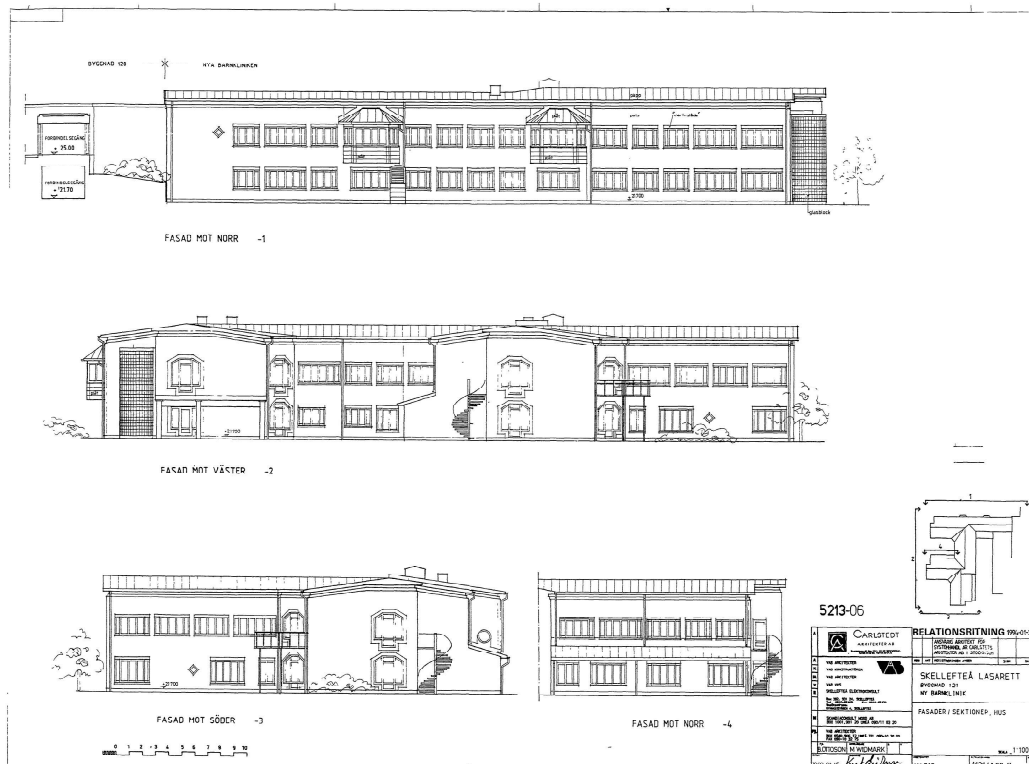
Glasblock i fasaden ger ljus inne utan insyn.
Foto: författaren



Muren mot Lasarettsvägen med trappad skiffersockel.
Foto: författaren



Plåtslageri detaljer
Foto: författaren



Fasadritning, VAB

Historik Barnklinik , by 121

Barnkliniken ritades initialt av Arkitekten Birgitta Edberg vid Carlstedts Arkitektkontor slutet 1989 men Birgitta Edberg avled 1990.

Samtida med 1980 talets postmodernism uppfördes Vidarkliniken i Järna som använde sig av alternativa vårdformer. Den kliniken började sin verksamhet 1985 i lokaler ritade av en dansk arkitekt. Den antroposofiska arkitekturen vilar på övertygelsen om att husens utformning och färgsättning påverkar människan.

Det är tydligt att de strömningarna har inspirerat formgivningen och framför allt färgsättningen av Barnkliniken i Skellefteå.

Byggnaden färdigställdes efter ritningar från 1992 av VAB, Kent Eriksson.



Inspirationen från Vidarkliniken i Järna / Bild: Tidningen Vårdfokus



Barnkliniken mot väster
Foto: författaren

Beskrivning och kultuhistoriska värden

Barnklinik

Beskrivning av byggnaden:

Som en del i det stora sjukhuskomplexet ligger en två vånings byggnad med flyglar specifikt designad som barnklinik. Flyglarna skiljer sig markant från sjukhusets övriga delar med sin färgsättning, tak och fönsterform. Byggnadens gestaltning andas tydligt 1980 -tal med många uttryck men även försöken att uttrycka en mjukare miljö då den är planerad för barn.

Den rosa kulören på den putsade fasaden skiljer sig från sjukhuset i övrigt. Skarpa kontraster med den blå kulören över fönster samt 80-talets lekfulla fönsterformer på gavlarna och i sneddade innerhorn medför att byggnaden känns vänlig. Byggnaden har ett svagt lutande sadeltak med de lägre delarna av bandtäkt grön plåt. En spiraltrappa mellan planen är inglasad med murade glasblock. Även markanläggningen utvändigt är anpassad för barn, men den inhägnad lekplats mot väster, med såväl sandtytor som gräs och lekredskap, i linje med tidens värderingar som ger möjlighet till utevistelse med lek för barn som har förmåga till det.

Kultuhistoriska värden:

Inspirationen från alternativa vårdformer som lett till en varm och mjuk färgsättning, alternativa fönsterformer utgör kultuhistoriska och idéhistoriska värden som bör bevaras.

Byggnaden tillmäts höga kultuhistoriska värden utvändigt. Byggnaden bör omfattas av skyddsbestämmelser enligt PBL kap 8 § 17, vilket innebär att förändringar skall utföras varsamt.

Då dessa flyglar med sin barnklinik är en del i sjukhuskomplexet, som ofta byggs om, närmast som en rörlig organism, är det av största vikt för en rättvis bedömning om skyddsbestämmelser krävs en invändig inventering vilket uppdraget inte innefattar.

Skull det vara så att Barnkliniken flyttas för att passa på annan plats eller bli större kan ju de idéer om form och färg som format denna klinik föras vidare till den nya.

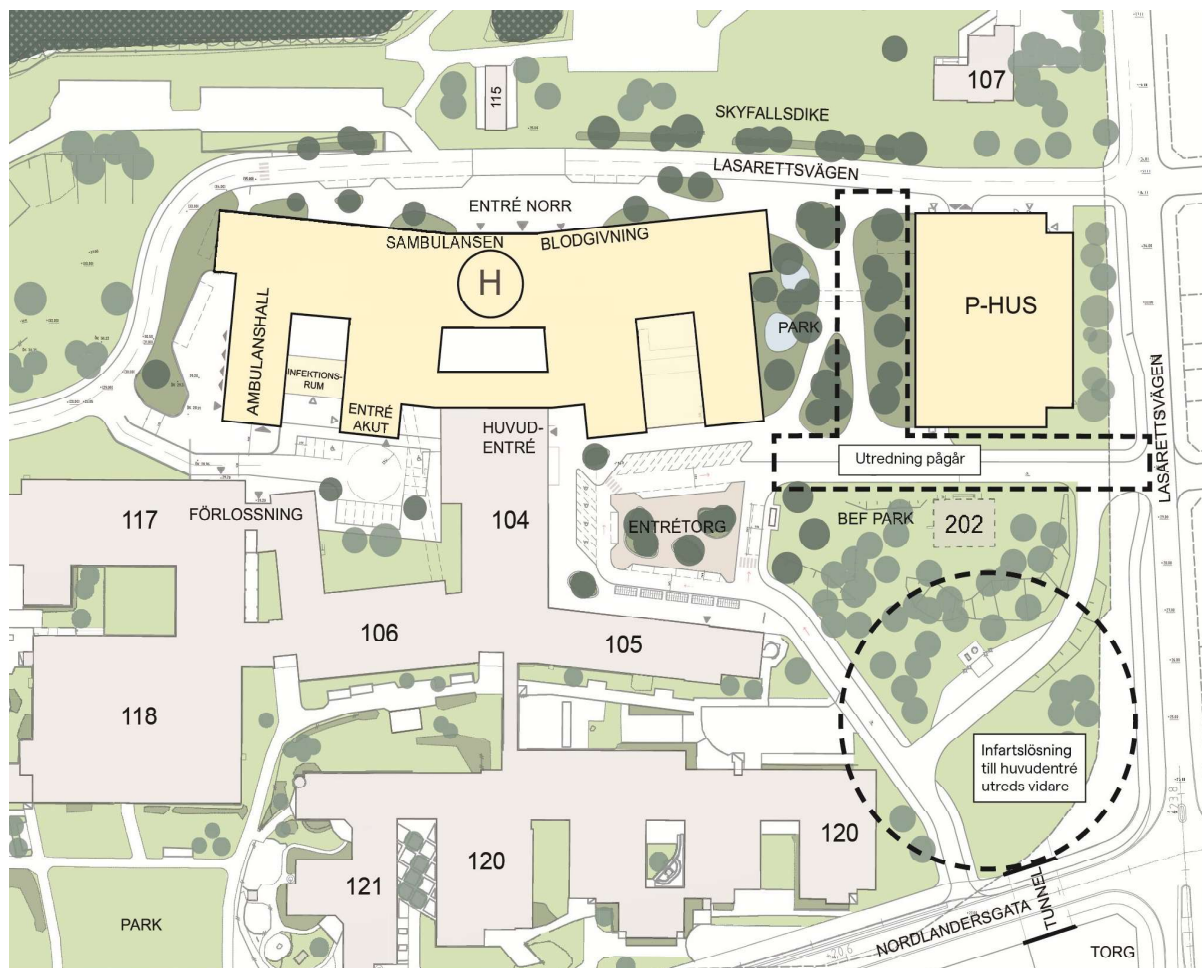


Lekplats med klättersten samt färgglada redskap.
Foto författaren



Sttplatser vid ett vådräd och färgglatt glasparti på innergård..
Foto författaren

Konsekvensanalys



Förslag Situationsplan
Region Västerbotten



Förslag volymskiss
Region Västerbotten

Konsekvensanalysen begränsar sig till ytorna närmast två av byggnaderna, patologen och den forna Läkarvillan. Parkeringshuset och sjukhusparken.

Regionen har presenterat på sin hemsida ett förslag med ett parkeringshus mellan patologen och Läkarvillan, i princip på den yta som används som markparkering sedan tidigt 70-tal. Där framgår även en önskan om att riva By 202 Läkarvillan. Vidare framgår inte höjden på Parkeringshuset i gestaltungsprogrammet från Arkitema annat än den bild som återfinns på Regionens hemsida. Behovet av parkeringar är kanske trovärdiga då man mister ytor vid järnvägsleden till följd av Nordlandergatans dragning.

Läkarvillan har jag ovan redogjort för min uppfattning, att den bör omfattas som en särskilt värdefull byggnad enligt PBL 8 §13, vilket innebär förbud mot förvanskning och därmed rivningsförbud.

Förslaget innebär stora volymförskjutningar i relation till Läkarvillan och byggnaden för Patologi. Byggnadsvolymen på p-huset är avsevärt större än bostadshusen på östra sidan Lasarettsvägen. Den stora volymen kommer att påverka, skymma aftonsolen och utsikten från dom lägenheter med balkong vid Lasarettsvägen.

Siktinklar blir avsevärt mindre för hur man upplever och ser patologen från Lasarettsvägen när man kommer söderifrån, och läkarvillan när man kommer norrifrån.

Solstudier och siktinklar bör redovisas och analyseras.

Alternativa lösningar där parkeringsytor/hus fördelas på fler och andra platser i området bör utredas. Det medför mindre volymer vilket smälter lättare in på området.

De gröna ytor med planterade stora träd söder om patologibygnaden bör återskapas.

Återupprätta parkytan nedanför Läkarbostaden och om möjligt flytta syrgastanken.

Eventuella ändringar av Barnkliniken, By 121 kan man endast yttra sig över efter en invändig inventering som kan ligga som underlag för de fall ytorna skall få en annan användning.



Syrgasstation i fonden på läkarvillan
Foto: författaren

Roland Lundberg
Arkitekt SAR, Certifierad Sakkunnig KUL 2