

# Gestaltningssprogram

Detaljplan för Nattkvarteret 4 m.m.

Inom stadsdelen Anderstorp, Skellefteå kommun

---

SAMPRAD

## **Detaljplan för Nattkvarteret 4 m.m.**

Bilaga: Gestaltningsprogram

Upprättad av: Skellefteå kommun

---

# Inledning

Den gestaltade livsmiljön har betydelse för både funktion och upplevelsen av staden. Det kan skapa trygghet, öka tillgängligheten, skapa mötesplatser samt förstärker platsens karaktär och identitet. En hållbar stad utformas för att så många människor som möjligt ska kunna vara delaktiga i samhällslivet. En stad som vågar bevara, förvalta och berätta sin historia men som också vågar utveckla berättelsen där det är lämpligt är en stad som skapar intressanta årsringar med karaktär och identitet. Det förstärker kulturhistoriska, konstnärliga och arkitektoniska värden, identitet och kulturarv. Samtidigt bemöts det växande antalet livsstilsflyttar – människor som flyttar av sociala, själv - förverkligande skäl, ofta genom att söka en viss livsstil på platser som anses attraktiva och meningsfulla. Befintlig arkitektur beaktas och utvecklas i samband med gestaltad livsmiljö och effekter av topografi, klimat, mikroklimat, årstidsväxlingar, natur och kultur i stadsbyggandet förstärks.

**Planprogram för Anderstorg** beskriver Anderstorg som den nya entrén till stadsdelen Anderstorp. Området ska få en tydligare stadskaraktär och puls, med blandade upplåtelseformer och verksamheter. Området ska utvecklas med sociala värden som gemenskap, jämställdhet och barns behov i fokus. Kreativitet, arkitektoniska värden och innovativ teknik ska ges plats och prioriteras för att uppnå klimat- och miljömässig hållbarhet. Målet är att skapa intressanta nytillskott i stadsdelen. Stråk till grönområden och älven ska stärkas genom planskilda kopplingar och tillgängligheten för fotgängare och cyklister ska vara i fokus.

Med utgångspunkt i planprogram för Anderstorg utgör **Gestaltningsprogram för Nattkvarteret 4** tillsammans med övriga utredningar och dokument, kunskap, strategier och stöd till gestaltning i framtagandet av detaljplan för Nattkvarteret 4.

## Syfte

**Gestaltningsprogrammet för Nattkvarteret 4** avser att beskriva kommunens avsikt beträffande gestaltning av fastigheten och säkerställa att den planerade bebyggelsen får en estetisk tilltalande utformning som harmonierar med resterande Anderstorg.

Gestaltningsprogrammet säkerställer att medborgare och kommunen har en **gemensam** bild av Nattkvarteret 4 gestaltningsmässiga utformning. Den byggda miljöns kvalitet säkerställs och det skapar en tydlighet vad som förväntas av exploatören. Gestaltningsprogrammet ska användas som ett vägledande dokument vid markanvisning och bygglov.

# Områdets huvuddrag och struktur

## Nattkvarteret 4

Nattkvarteret 4 är en del av Anderstorg som ska bli ett nytt centrum i stadsdelen Anderstorp. Stadsdelen är belägen sydöst om Skellefteå stad, direkt efter Victoriabron som går över Skellefteälven. **Planprogrammet för Anderstorg** beskriver att det på Nattkvarteret 4 kan tillåtas högre byggnadsvolymer upp till tio våningar för att koppla samman med Skellefteå stad. Högre byggnadsvolymer är placerade i fastighetens norra del, mot Anderstorpleden, för att inte skapa störning och olägenhet i form av skugga på befintliga flerbostadshus direkt öster om fastigheten på Nattkvarteret 2.

Planområdet är i dagsläget obebyggt och utgörs av grönyta bestående av gräs och ett fåtal träd och buskar, se Fig 1. Området kan upplevas som en ödlig grönyta och skapar ett tomrum i den byggda miljön. Samtidigt bidrar det till att skapa god uppsikt över området vilket kan upplevas tryggt. Runt om fastigheten finns gång- och cykelbanor vilket skapar rörelse och aktivitet.



Fig. 1 Nattkvarterets 4 planområdesgräns

---

## Allmän Platsmark

### Gator, gång- och cykelbana

Gator och gång- och cykelbanor är offentliga rum som ska utformas för att bidra till en trygg och levande stadsmiljö. Entrégatan till fastigheten är belägen vid södra sidan av fastigheten med infart för bilar som anordnas som gemensamhetsanläggning i fastigheten Nattkvarteret 2. De andra sidorna av fastigheten omfattas av gång- och cykelbanor vilket bidrar till att området kommer vara tillgängligt för gående och cyklister.

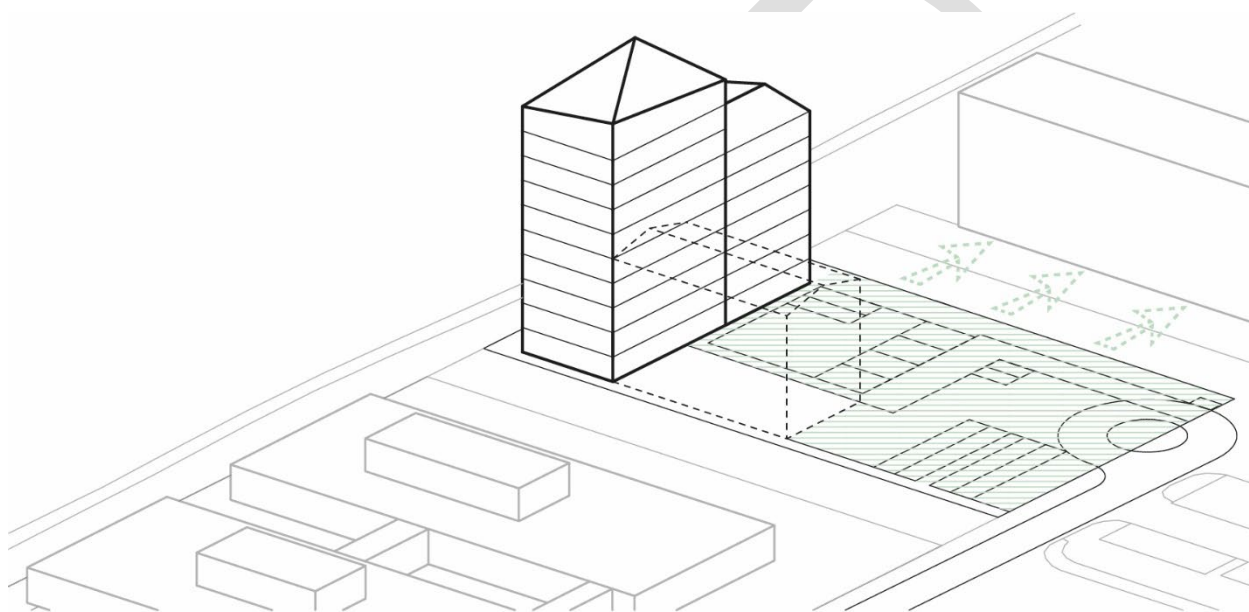


Fig. 2 Planområdets innegård som "expanderas" österut

### Belysning

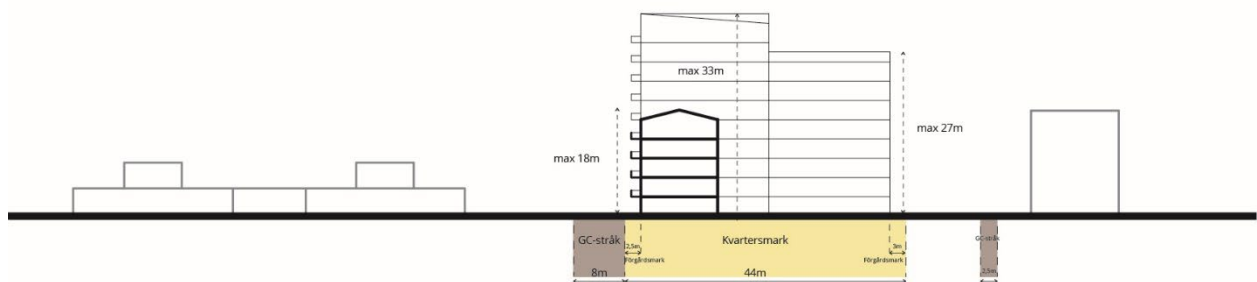
Belysning är ett viktigt inslag i det offentliga rummet för att skapa trygghet vilket främjar människors mobilitet alla tider på dygnet. Belysningen bör ha ett varmt ljus och inte upplevas som bländande. Gatubelysning och gång- och cykelbelysning ska följa de krav i **Vägar och gators utformning (VGU)** som finns på gatubelysning för trafiksäkerhet i första hand, drift- och underhållshänseende i andra hand och när det gäller estetiskt uttryck i tredje hand. Parkbelysning och eventuell effektbelysning kan friare samordnas. Belysning på byggnader ska vara väl avvägd för att minska ljusföroreningar. Belysning på byggnader ska framför allt utnyttjas för att skapa trygga miljöer där människor rör sig. Belysning av stora delar av en byggnad ovanför sockelvåningen bedöms inte lämpligt ur ett ljusföroreningsperspektiv.

# Arkitektur

## Typologi och förhållande till gatan

### Höjd

Flerbostadshusen ska utgöras av halvslutna kvarter och utformas i enlighet med skalan av den befintliga samt den planerade infrastrukturen vid Anderstorg. Gestaltungsprinciper som hänvisas av detaljplanen för del av Sörböle 16:8, Anderstorg följs även i den nuvarande planen. Byggnadshöjden ska anpassas för att skapa trevliga gaturum och goda och skiftande ljusförhållanden för bostäder, gator och gårdar. Därför finns det varierande byggnadshöjder från 4–10 våningar. Fem våningar har en högst byggnadshöjd på 18 meter och en sådan byggnad ligger i planområdets västra sida. Den kopplar samman med övrig byggnadshöjd i området. I fastighetens norra del mot Anderstorgsleden är det lämpligt upp till tio våningar med en maximal byggnadshöjd på 33 meter. Den kopplar samman med hög bebyggelse på norra sidan älven i Skellefteå stad. I fastighetens östra del tillåts åtta våningar med en maximal byggnadshöjd på 27 meter. Dessa varierande höjder skapar ett tillfredställande ljusinsläpp till innergården och de angränsande byggnaderna. En del av kvartersmarken vid norra, östra och västra sidorna är reglerad som förgårdsmark (minst 2 meter från fastighetsgränser) vilket skapar möjlighet för plantering och mindre uteplatser mot gatan. Förgårdsmark anordnas på ett sätt som också möjliggör ett rimligt avstånd för östra fasadens balkonger mot gång- och cykelbana och för att det ska vara möjligt att sköta bostaden på den egna tomten tex. skotta snö från taket, måla om, rensa hängrännor.



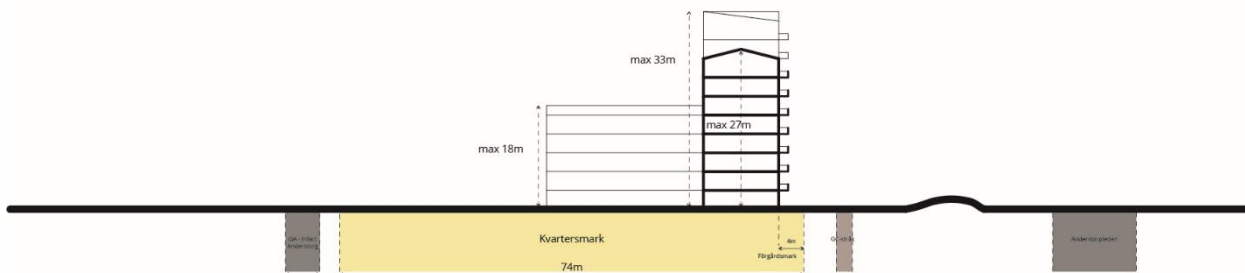


Fig. 3 Sektioner visar förhållanden mellan huskroppar och allmänna ytor

## Dagvatten

Avrinningsvägar ovan mark i öppna dagvattensystem ska ordnas med arkitektoniska och estetiska värden i fokus. Så dagvattenhantering ska integreras i den urbana miljön. Gröna tak på byggnader och bostadskomplement kunde komplettera dagvattenhante-rings infrastruktur.

## Fasadens utformning och uttryck

Fokus för gestaltningsarbetet är utformning och uttryck av bottenvåning, takets möte med fasaden, fönster och balkonger. Fasadernas utformning ska bidra till att skapa ett vackert och intressant gaturum och allmänna platser som uppfattas som tryggt och inbjudande. Detta görs genom att skapa omväxling så att fasaderna inte uppfattas som mer vertikala än horisontella, med variation i uttryck. Variationen kan uppnås genom fönstersättning, material- eller färgbyte eller en förskjutning i fasadliv. Det är viktigt att variation skapas på ett genomtänkt sätt med gott omdöme för att skapa ett harmoniskt helhetsintryck. Sammanhängande kvarter med slutna hörn som bryts upp skapar en tydlig avgränsning mellan gård och gata. Flera abrupta förändringar kan skapa ett stökigt och konstlat uttryck, särskilt om det sker inom något som rent funktionellt är samma byggnad. En vägledning för att få till fasades utformning och uttryck på ett harmoniskt sätt är att studera historiska stadsmiljöer där både såväl färgskalan som materialpaletten ofta är mycket begränsad, men att miljön upplevs som omväxlande.

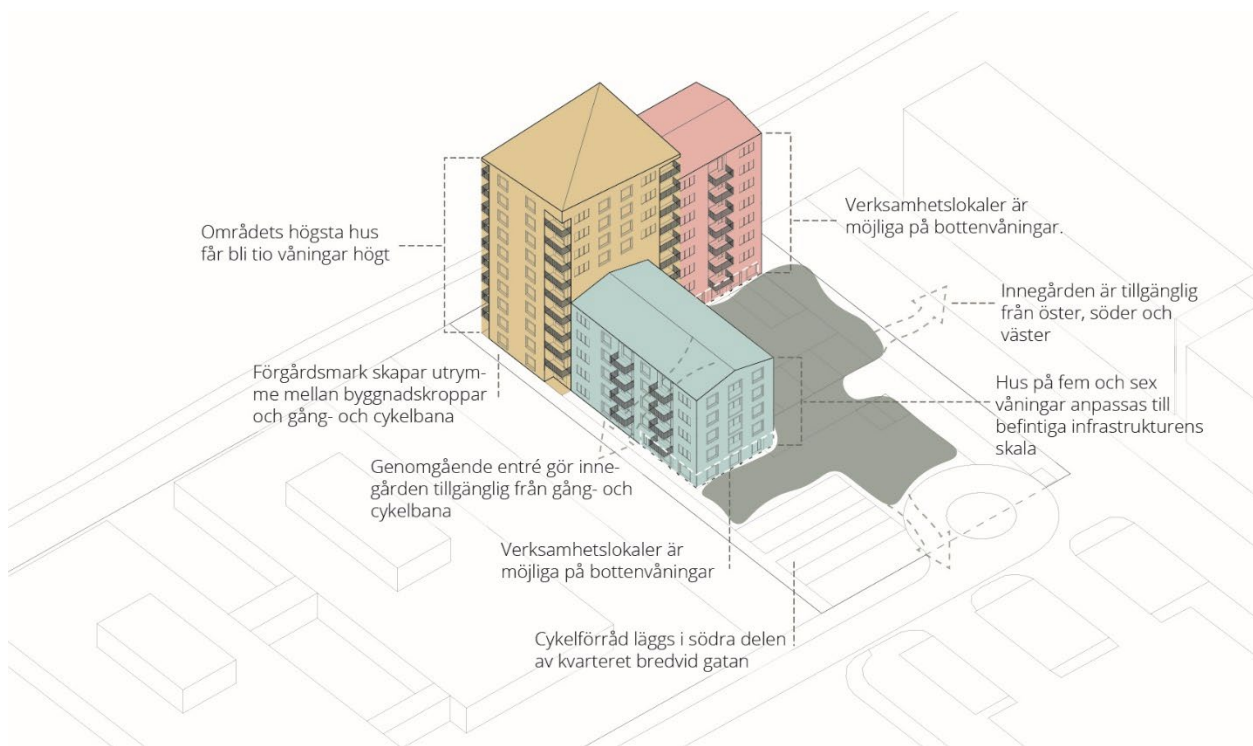


Fig. 4 Hur bebyggelsen i Nattkvarteret är uppbyggd

## Bottenvåningar och entréer

Bottenvåningens utformning är mycket viktig för att människor upplever denna zon mest och rör sig nära den. Därför ska fasaden vara som mest bearbetad här, med en hög detaljeringsgrad. Hänsyn ska tas till den skala och hastighet en gående människa har. Dessutom är detaljerna såsom entréer, fönster, texturer på material viktiga. Entréernas utformning och placering påverkar kvarterets koppling till gaturum och offentliga platser.

## Levande bottenvåning mot gata

Bebyggelsen i fastighetens södra del ansluter till gata och resten av fasaderna orienteras mot gång- och cykelstråk. Bottenvåningen ska möjliggöra för möten mellan människor och bidra till sociala möten för att de består den ingången till flerbostadshus. Detta sker genom att tillåta flexibel användning med handel i bottenvåningen och bostäder upp till 5–10 våningar. Det bidrar till att användningen kan variera över tid och skapar rörelse vilket leder till ökad upplevd trygghet i området. Takhöjden i bottenvåningen ska vara tillräcklig för att möjliggöra för olika verksamheter. Detta kopplar samman Nattkvarteret med Anderstorg.

Bebyggelsen i fastighetens norra, västra och östra del omringas av gång- och cykelbana vilket gör att bottenvåningens utformning är mycket viktig eftersom människor rör sig nära den. Det är även den del av byggnaden som ger störst påverkan på det upplevda gaturummet. Därför ska fasaden vara som mest bearbetad här, med en hög detaljeringsgrad. Hänsyn ska tas till den skala och hastighet en gående människa har.



---

Vackra detaljer som skapar reliefverkan och en behaglig textur på material är tillsammans med omsorgsfullt utformade portar och fönsteromfattningar viktigt. Boten/sockelvåningen ska ha en våningshöjd på minst 3 – 3,5 meter för att ge de boende högre grad privathet.

### **Entréer**

Entréernas utformning har betydelse för att skapa det gaturummet och den boendemiljön som syftas att åstadkomma i området. Gatan är ett viktigt socialt rum som där möten uppstår. Det är viktigt att bebyggelsen mot farten formas med människan i fokus och skapar trygghet.

Entréerna för bebyggelsen i fastighetens södra del ska placeras i gatunivå och mot gata. Detta för att skapa liv och rörelse. Entréns placering kommer bidra till att bebyggelsen på ett naturligt sätt kopplas samman med övrig bebyggelse på Anderstorg. Entréer återfinns också vid kvarterets västra sida för att skapa direkta kopplingar från gång- och cykelbanan. Vissa av dem är genomgående för att skapa en direkt och trygg tillgång till innegården för gående och cyklister.

Entré ska även utformas mot gång- och cykelbanan i väst, samt vara genomgående. På så sätt skapas både en tryggare gatumiljö och en gård som blir lättillgänglig för boende. Entréerna ska vara tydligt markerade och läsbara i gatumiljön. Entréerna ska upplevas som inbjudande och trygga. De får gärna vara indragna något från gatan. Stora glaspartier runt porten och en extra hög nivå på material och utförande uppmuntras eftersom det bidrar till att skapa inbjudande entréer. De huvudsakliga entréerna placeras vid byggnaders sidor mot innegården.

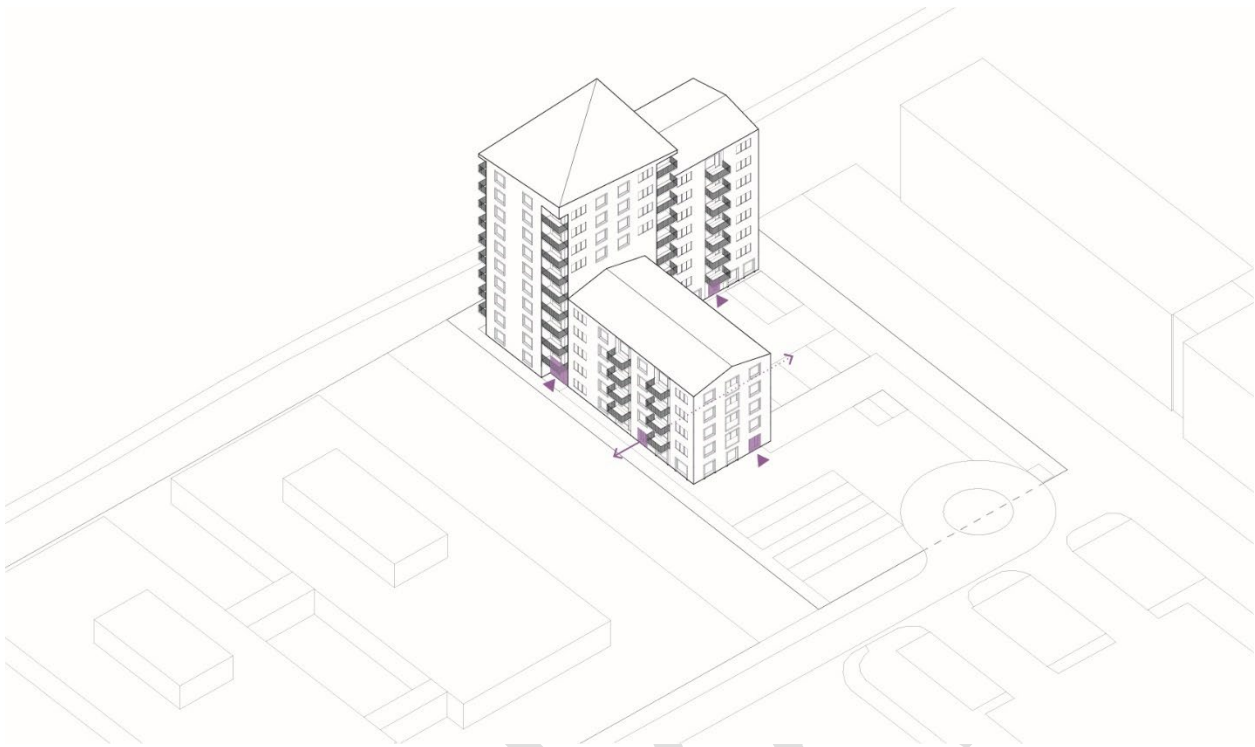


Fig. 5 Entréer till flerbostadshus

### **Gårdar - Innegården**

Det ska vara tillgängligt för så många människor som möjligt att vistas, ta sig fram och orientera sig på innegården. Den är öppen mot gatan och flerbostadshuset som ligger öster om kvarteret. Västra sidan är halvöppen och där finns även en genomgående entré på 5 våningshuskroppen. I dess yta planläggs gröna stråk, cykelparkeringar i direkt anslutning till gång- och cykelbana samt infart till bostadshus och parkeringsplatser för rörelsehindrade.

### **Balkonger**

Balkonger kan förekomma i alla väderstreck. Balkonger ska utformas med hänsyn till byggnadens helhetsintryck utan att inkräkta allt för mycket på gaturummet. Om fasaderna till stor del täcks av balkonger ställs högre krav på balkongernas utformning, eftersom det i sådana fall visuellt utgör fasaden. Balkonger kan med fördel vara indragna, särskilt om de avses förses med inglasning. Balkongernas djup ska anpassas så att bostäderna får tillfredställande ljusinsläpp. Så balkonger får inte kraga ut mer än 1,5 meter över fasaderna.

En fasad får inte i huvudsak få sin gestaltning från en enskild balkongleverantörs produktsortiment. Är balkonger på översta våningen försedd med tak ska taket utformas så nätt som möjligt. Aluminiumfärgade balkongräcken ska helt undvikas och inglasningar ska genomföras utan ramar.

# Färgsättning

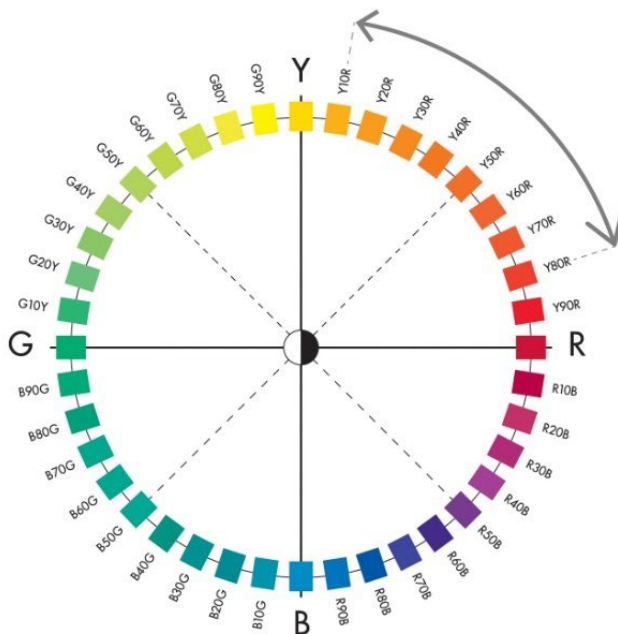
## Färgpalett Anderstorp

Skellefteås byggnadskultur präglas i de centrala stadsmiljöerna av tre epoker. Stadens tillblivelse och träbyggande under 1800-talet, trädgårdsstadsideal och klassicism mellan 1920–1930 talet och folkhemsarkitektur mellan 1940–1950 talet. Stadens färgsättning präglas av rödtegel, umbror, ockror, järnoxider och andra jordartspigment. Dessa förekommer i allt från ljusa pastellfärger till mycket kraftiga kulörer.

Även om Skellefteås byggnadskultur och kulörer skiftat kraftigt sedan 1800-talets stenhusimitationer i trä till 1950-talets lekfullhet och optimism så återfinns framträdande kulörer i staden.

## Färgpalett Nattkvarteret 4

En färgpalett har skapats för att harmonisera med den befintliga bebyggelsen, skapa orienteringsbarhet och en miljö där människor trivs. Samma färgpalett används på Anderstorp och Nattkvarteret 4, se Figur 6.



Figur. 6 Färgpalett Nattkvarteret 4

---

Färgsättningen på byggnaders fasader ska utgå från röda, gula och bruna pigment som umbra, ockra, järnoxid och Tierra de Sienna. Färgerna ska ligga mellan rött och gult, Y10-Y80R enligt NCS-systemet. Det ger frihet att välja bland olika kulörer, till exempel från varm vit till kraftigt röd. Svärtan ska ligga på minst 10 och högst 60 enligt NCS för att säkerställa att de allra mörkaste och ljusaste kulörerna undviks. Kulörtätheten ska ligga på minst 05 för att ge en sammanhållen färgton och inte upplevas bländande. Färgsättningen är viktigast för målade och färgade fasader. Material som tegel och natursten behöver inte nödvändigtvis följa färgsättningen, men ska passa väl in med övriga färger som återfinns på byggnader i Anderstorg. Se mer under rubriken *Material*.

Färgpaletten för Nattkvarteret 4 gäller för fasadens huvudsakliga färgsättning. Färger som ligger utanför palettens angivelser kan användas för att komplettera eller kontrastera delar av en fasad eller övriga byggnadsdelar. Det kan vara att en sockel eller gavel får partier i en avvikande färg, att ett mönster skapas med hjälp av en annan färg eller fönster och balkonger färgsätts med en färg som ligger utanför det angivna spannet. Detta gäller oavsett vilket material som används. Kontrasterande färger kan hjälpa till för barn att orientera sig eller öka tillgängligheten genom att göra det enklare att hitta till exempelvis dörrar.

## Material

### **Glas**

För glasfasad gäller färgpalettens angivelser.

### **Keramik**

För keramiska fasader gäller färgpalettens angivelser.

### **Natursten**

För natursten kan större avvikelse från färgpaletten medges, så länge inte mer än hälften av bebyggelsen blir mörkare än färgpalettens angivelser angående svärta.

### **Plåt**

För lackad plåtfasad gäller färgpalettens angivelser.

För metallfärgad plåt gäller färgpalettens angivelser angående svärta.

### **Puts**

För putsade fasader gäller färgpalettens angivelser. Putsen kan med hjälp av texturer skapa visuellt intresse.

### **Skiva**

---

Skivor som valts ut med omsorg och bidrar till genomtänkt gestaltning kan användas som fasadmaterial. Skivorna ska följa färgpaletten angivelser. Skivorna ska vara genomfärgade eller motsvarande för att undvika att en kontrasterande kärna skapar ränder längs skivkanten. Hänsyn ska tas till textur eftersom det påverkar kvalitetsupplevelsen. Homogena skivor kan om de monteras över en hel fasad dra ner helhetsintrycket.

Infästning av skivorna och skarvar mot andra material ska väljas ut med noggrannhet. Skivindelningen ska bidra till att skapa en fasad med ett gediget intryck.

### **Tegel**

För tegelfasad gäller färgpalettens angivelser angående svärta.

### **Trä**

För målat trä gäller färgpalettens angivelser.

Trä kan lämnas obehandlat eller behandlas med olika medel och metoder. Val av panel och hur den monteras är viktigt vid träfasad. Panel som spikas med tydliga skarvar ställer krav på skarvarnas indelning och utformning. Panelens bredd, eventuella lockbrädor och textur (sågat eller hyvlat) virke ska väljas med omsorg. En alltför bred panel kan skapa ett klumpigt uttryck, framför allt om den är målad. En obehandlad panel grånar med tiden. Detaljerna runt panelen är viktig och en förståelse för att gråningen sker ojämnt till en början. Panelen kan också till exempel värmebehandlas eller kiselbehandlas. Här ska hänsyn tas till färgskalan för området. En värmebehandlad panel kan bli för mörk i förhållande till den övrigt ganska ljusa färgskalan. Kiselbehandlade paneler ligger relativt nära 1005-y10r i egenfärg och är därför lämplig. Järnvitriolbehandlade paneler drar mot grönt och ska därför undvikas i det här område.

[www.skelleftea.se](http://www.skelleftea.se)