

Välkommen hem!

Skellefteå Centralstation ska spegla de historiska fundamenten Älven, Malmen, Skogen när Järnvägen tar Skellefteå in i framtiden. Tre fundament som utgjort grunden till bygdens ekonomi och framväxt. Nu kommer ett fjärde, Järnvägen. Inte för första gången, men nu är den här för att stanna och bidra till stadens framtida tillväxt och stabilitet.

Vision och mål

Resecentrum är en inbjudande och hållbar knutpunkt där resan, tillgängligheten och servicen står i centrum. God gestaltning, en självklar organisation, höga hållbarhetsambitioner, utvecklingsbarhet över tid samt genomförbarhet och förvaltning är stadens mål för resecentrum. Utifrån stadens och vår vision, har vi formulerat fyra konceptuella påståenden som avspeglar sig i förslaget alla delar och som säkerställer projektets mål.

1. Centralstationen är Skellefteå!
Centralstationen ska vara modern och unik. Den nya stationen ska vara förankrad på platsen, i den robusta rutnätsstaden, med material från regionen, inspirerad av 50-talets stadsutveckling men ska präglas av framåtanda, hållbar arkitektur och modern teknik. Centralstationen är Skellefteå!

2. Kosmopolitiska Skellefteå!
Centralstationen ska vara en sammanläkande del av en stad och ge mervärde till hela Skellefteå när staden förvandlas från småstad till storstad. Förslaget flexibla disposition ska kunna möta en ökad befolkning och ett ändrat resmönster, även om vi ännu inte vet hur stor befolkning och hur stor förändringen i resmönstret blir. Centralstationen ska vara en nod, en samlingsplats, ett hem för resenärer och boende från när och fjärran.

3. Stolta och hållbara Skellefteå!
Centralstationen ska vara en identitetsstark och sammanhållande komponent i den framväxande årsringen. Stadens moderna nod finns placerad i stadens mitt, väl synlig i fonden på Stationsgatan, precis som den gamla järnvägsstationen. Centralstationen ska vara klimatsäkrat genom en bredd av hållbara material. Besökare och resenärer ska känna sig väl omhändertagna i en byggnad som ska kännas både spektakulär, värdig och manifestera hållbart resande.

4. Enkla och rika Skellefteå!
Besökare och resenärer ska kunna röra sig snabbt, effektivt och torrskott mellan buss och tåg, tåg och cykel, bil och buss. Rörelserna ska vara intuitiva för att förenkla vardagslivet och främja det kollektiva resandet. Men förslaget ska inte bara uppfylla trafiktekniska hygienfaktorer utan framför allt bygga en rik stadsmiljö för Skellefteborna. Det ska vara enkelt och trivsamt att både nå, vistas i och passera Centralstationen.

Förslaget - Skellefteå centralstation

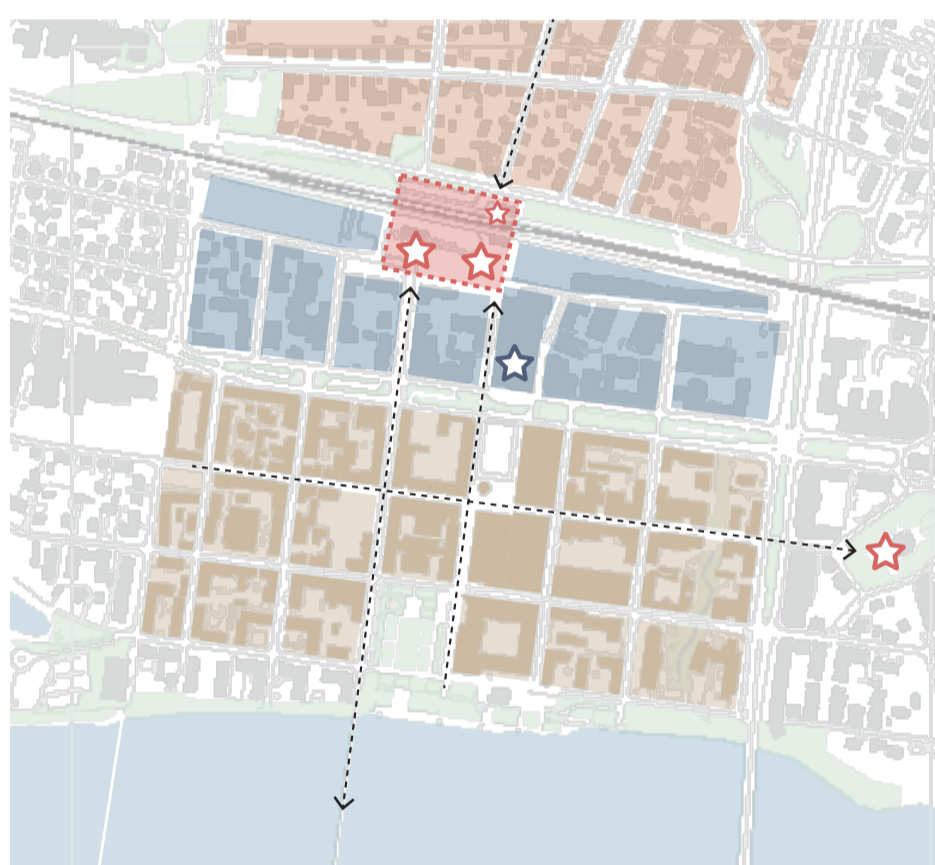
Den lokala förankringen, både vad gäller gestaltning och materialval, är en av förslaget bärande idéer. Vi har låtit oss inspireras av norrländska kapell när vi format och namngivit Centralstationens tre tak: Resekapellet, Stationskapellet och Norra kapellet. Inne i byggnaden finns konst utförd av lokala konstnärer. Stationsområdets sammanhållande golv förbinder ute med inne och den norra sidan med den södra och fungerar därmed som ett jättelikt ledstråk och identitetsmarkör. Traktens malm har inspirerat till kapellens kopparkit och med skogen som ett av bygdens bärande fundament byggs centralstationen i trä. Norr om spåren tillför förslaget västerbottnisk naturmark.

Centralstationen har en *unik identitet* som bidrar till en samtida årsring. Det lågmålda men expressiva uttrycket i kapellen både norr och söder om spåren knyter ihop staden. Stationskapellet i fonden av Stationsgatan synliggör Centralstationen hela vägen från Älven. Väl avvägda stadsrum där bebyggelse, gator och platser samspejar ger offentliga rum både ute och inne som bidrar till det sociala och kosmopolitiska livet. Centralstationen ses från stora delar av staden och utgör är ett karaktärstarkt tillägg utan att försöka tala högre än de resliga bostadsgrannarna i väst och bygdens stolthet Sara i öst. Interiört är förslaget inbjudande med sina generösa och av trä ombonade offentliga rum.

Skellefteå har med sin gröna omställning höga hållbarhetsambitioner och lika självklart är Skellefteå centralstation *ekologiskt, socialt och ekonomiskt hållbart*. Material i tak såväl som golv är möjliga att utforma med återbrukade delar och centralstationsområdet som helhet kan få ett lågt klimatavtryck. Solen tas tillvara med hjälp av solceller och gröna tak bidrar till klimatanpassning. Inom Centralstationen finns en mångfald av funktioner för ett hållbart vardagsliv för att kunna samordna resan med matinköp, kultur, cykelmeck, lån av friluftsutrustning och annan närservice. Miljön som helhet, inklusive centrumpassagen, är utformade med öppna och upplysta bottenvåningar för att vara trygg under dygnets alla timmar. Resefunktionerna är ytteffektivt disponerade vilket bidrar till en hållbar markanvändning som frigör plats i staden för bostäder i en expansiv kommun. Skellefteå Centralstation - med dess naturliga material - är ett resecentrum värdigt stadens hållbara framtid.



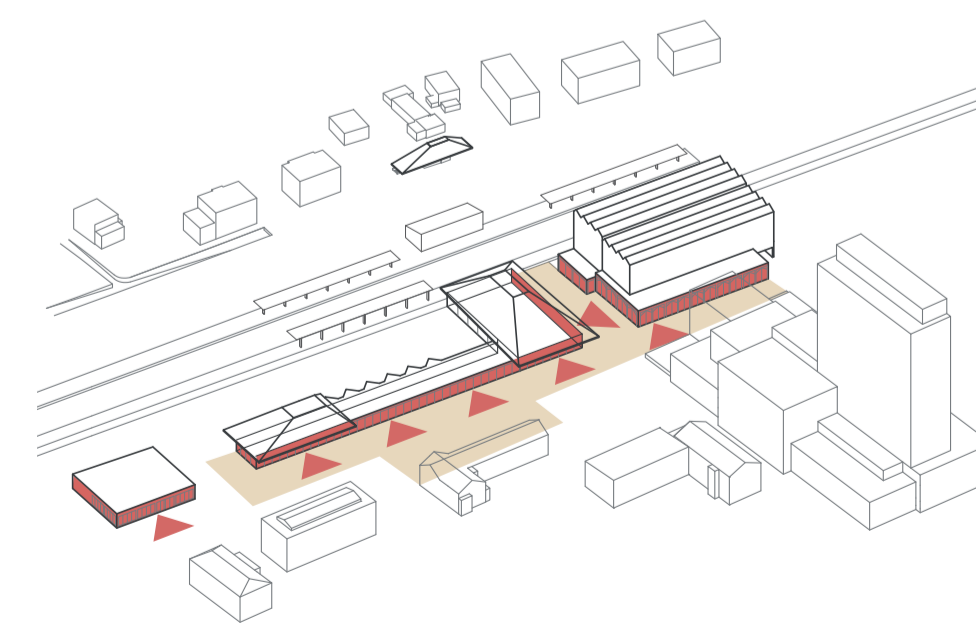
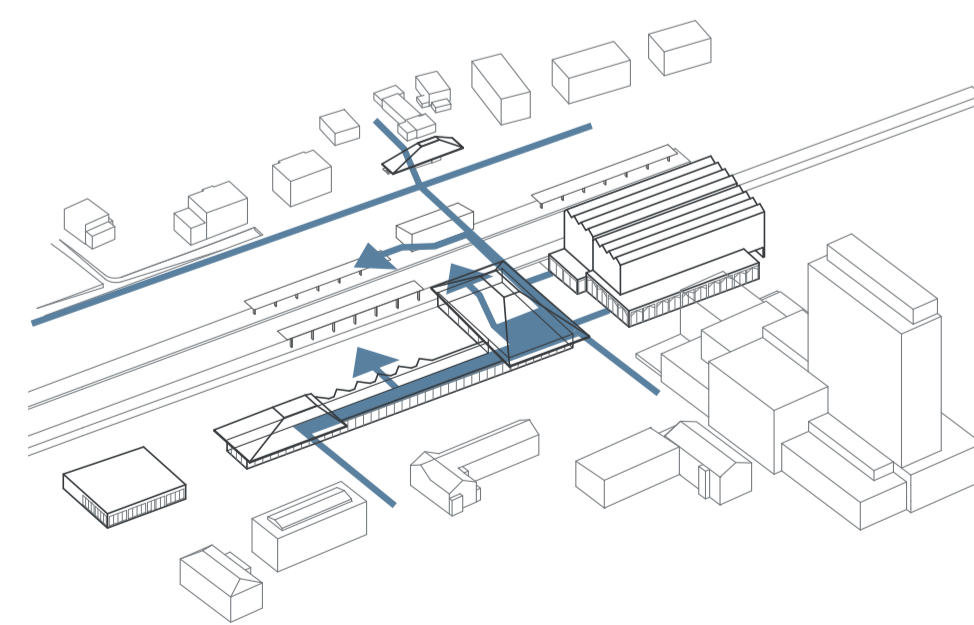
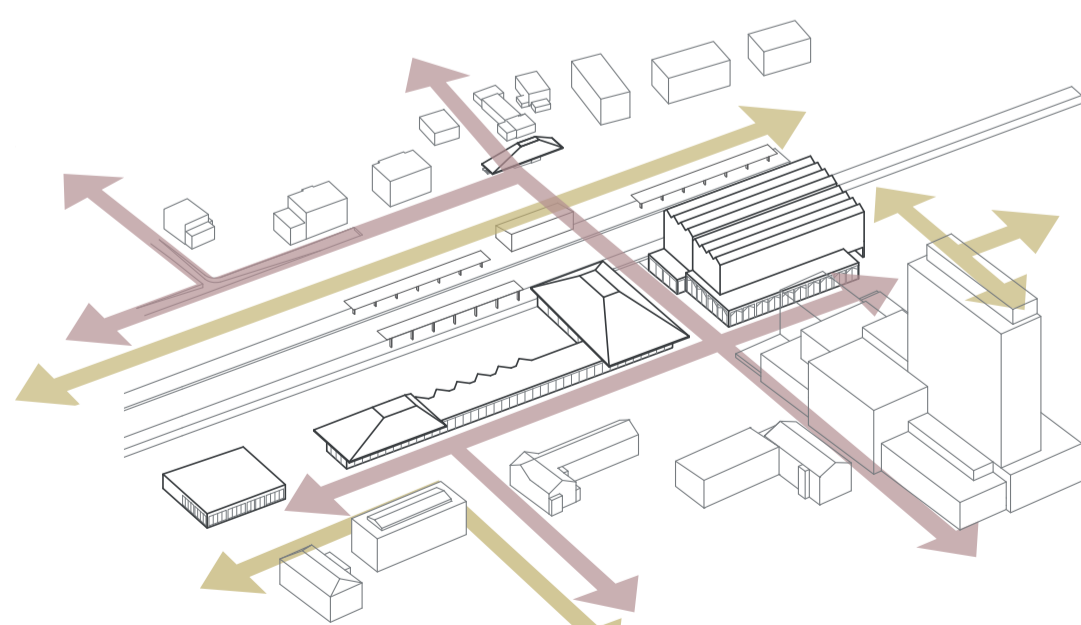
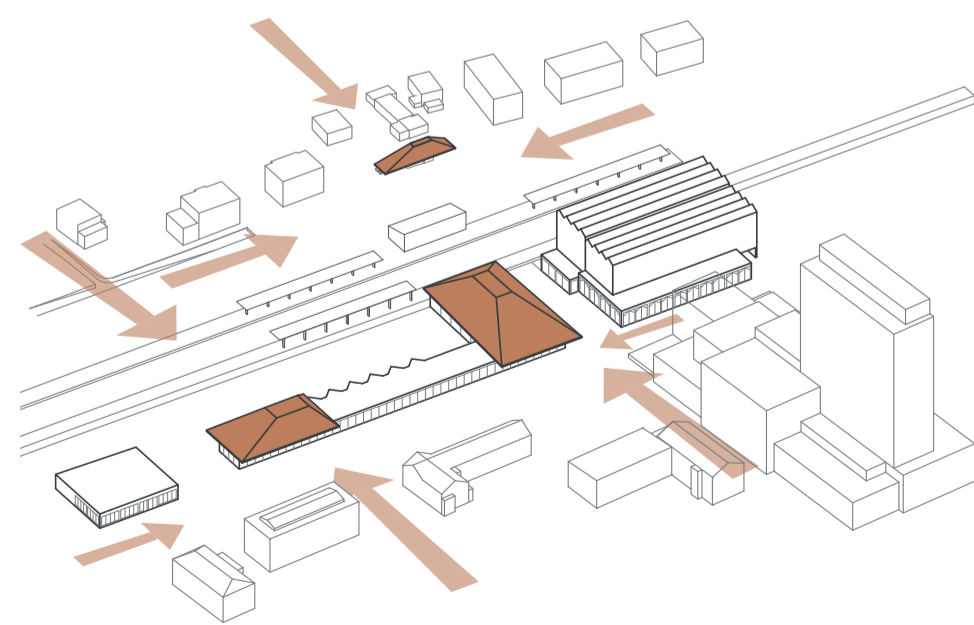
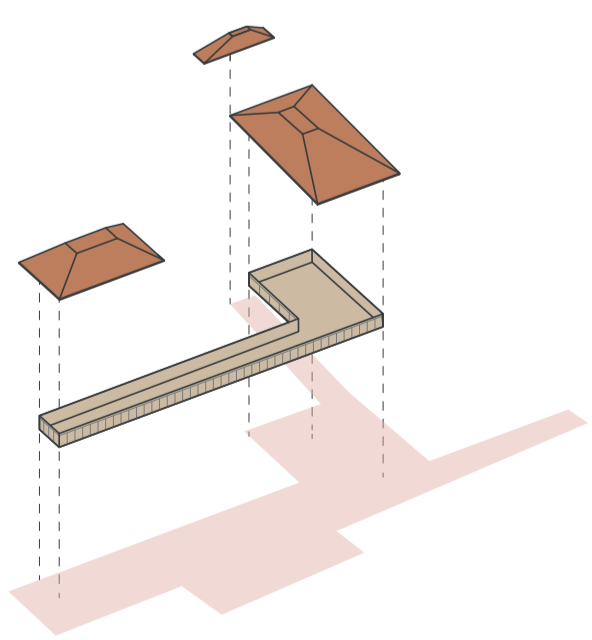
Stadsrum, stråk och målpunkter
Förslaget kompletterar sekvensen av offentliga stadsrum i nord-sydlig riktning. Trädgårdsgratan som gångstråk förstärks och förslaget torgplats, Södra Järnvägstorget, innebär ett återställande av det stationstorg som tidigare fanns.



Karaktärsområden, landmärken och siktlinjer
Den nya, friare centralstationsbebyggelsen utgör stadens nya årsring som läker och kopplar ihop villastaden Norrböle med stationsområdet och handelsstadens kvartersbebyggelse. Centralstationens tre identitetskapande kapell - Stationskapellet, Resekapellet och Norra kapellet - adderar ytterligare orienteringspunkter i staden som ett komplement till stadens karaktärsbärande landmärke Sara kulturhus och och Sankt Olovskyrkan som fondmotiv.



Perspektiv 1: Vy från Södra Järnvägsgatan mot Centralstationen och det nya Södra Järnvägstorget
Södra Järnvägstorget är en bifli och inbjudande grön plats där stationshusets södervända fasad och dess uteserveringar utgör en av rummets väggar. Golvet - en karaktärsfull stenläggning av återvunnet material - minner om gamla tiders trasmatior och ger platsen hemkänsla. Vi har även inspirerats av träindustrin och sågverken vad gäller golvet parkett och möblering. Platsen samlar ihop flöden från gatan och stationen och här finns plats för både lek, möten och återhämtning.



Arkitektoniskt koncept
Det arkitektoniska konceptet för att lösa uppgiften är uppdelat i tre tydliga delar: mattan, sockeln och taken. Mattan etablerar platsen och binder samman inne och ute. Sockeln är fylld med funktioner för att möjliggöra enkla byten och levandegöra staden. Taken är en tydlig identitet och synliggöra byggnaden i staden. Tillsammans skapar de en samlande plats och kapell för resande.

Synligt
Centralstationen utgör en tydlig entré till staden. De tre identitetskapande kapellen är stationens signum och bidrar till orienterbarhet från norr och söder, från öst och väster. I den obrutna siktlinjen från Parkbron längs Stationsgatan tronar Stationskapellet i fonden. Förslaget förhåller sig såväl till Norrböles småskaliga villamiljö som till den nya stadens större volymer.

Tydliga samband
Centralstationen kopplar an till den större stadsstrukturen. Bebyggelsens orientering och placering skapar tydliga stråk som gör det enkelt att hitta rätt. För att tillskapa vistelsevärden framför stationsbyggnaden finns ingen fordonstrafik på Södra Järnvägsgatan på sträckan mellan Stationsgatan och Torsgatan. Södra Järnvägsgatan blir här Södra Järnvägstorget!

Enkelt och nära
I Centralstationen ska det vara lätt att göra rätt. Med ett ytteffektivt resecentrum blir avstånden små och bytorna optimerade. På fem minuter rör du dig torrskodd från någon av de tre perrongerna till regional- eller expressbussarna. Hissar och trapphus har självklara placeringar och leder dig rätt vare sig du går, rullar eller springer fram. En mångfald av attraktiva väntor väntar dig vare sig du är på väg hem eller bort. Ta en kaffe, öppna upp din laptop och känn dig som hemma.

Gott stadsliv
Med en aktiv fasad mot Södra Järnvägsgatan bjuder Centralstationen in människan och staden. Varierade funktioner samverkar med det gröna torget och bjuder in till vistelse. Belysning och öppna bottenvåningar bidrar till liv och trygghet i kopplingen norrut. Livet mellan husen gör Centralstationen och dess omgivande stadsrum till en destination i sig själv, en trygg plats att vara, ses och umgås på.