

Situationsplan över hela tävlingsområdet

Den förslagna bebyggelsen är delad i tre: de Västra kvarteren med bostäder, bussgods och kontorsbyggnad (etapp 1:2), Centralstationen med tillhörande servicefunktioner och handel samt det östra kvarteret med mobilitetshus och handel i bottenvåningen. Volymfördelningen i tre tydliga delar skapar förutsättningar att stärka stadslivet samtidigt som den möjliggör etappindelning och skapar robusthet för framtida förändringar.

Centralstationen sträcker sig mellan Stationsgatan och Trädgårdsgatan och är en lågmålad men expressiv byggnad. Den anpassar sig till stadens liv, har en form som anknyter till stationshus världen över och är tydligt synlig i staden. Centralstationens volym är i sin tur delad i tre; två kapellformade tak och en gemensam sockel på vilken taken vilar. Det västra taket – Stationskapellet - är placerat i foden av Stationsgatan och det östra taket – Resekapellet - knyter samman Södra Järnvägstorget och Trädgårdsgatan med fortsättningen i centrumpassagen mot Norrböle. I sockeln placeras entréer, café, restaurang, servicebutiker och utrymmen för tillfälliga pop-up-events. Sockeln utgör en samlande fond mot det Södra Järnvägstorget. På norra sidan återfinns förslagens tredje tak – Norra kapellet - som är en öppen konstruktion som ger skydd för regn och snö och samtidigt släpper in ljus till underliggande trappa, hiss, cykelparkering och busshållplats.

De offentliga platserna runt Centralstationen speglar två karaktärer av Skellefteå: staden på den södra sidan och naturen på den norra. Den södra sidan av Centralstationen integreras i rutnätsstaden och Södra Järnvägsgatan utvecklas till en grön stadsgata. På sträckan mellan Stationskapellet och mobilitetshuset omvandlas gatan till det bilfria Södra Järnvägstorget, som ges en grön karaktär av träd med artval inspirerade av stadens äldre trädgårdstradition. Torget har - liksom hela stationsområdet - ett sammanhållande golv som med fördel kan uppföras av återbrukat material från andra delar av staden. Torget har ytor för uteserveringar i söderläge samt lekaktivitetstyor med inspiration av järnvägens syll. Här finns även en av områdets lättillgängliga cykelparkeringar i anslutning till ett cykelhuvudstråk. Det sammanhängande golvet förlängs in i centralstationen och fortsätter norrut i centrumpassagen, vidare mot den norra perrongen och angöringsytorna för taxi, buss och kiss & ride.

Från centrumpassagen kommer man vidare norrut, till villakvarteren i Norrböle, via en centralt belägen trappa och hiss alternativt ramp som landar i den mindre kvartersparken Norra stationsparken i väster. Norr om perrongerna, i mötet med väg 95, skapas en långsträckt skyfallspark. Vegetationen återspeglar västerbottniska naturtyper som myrmark, tallhed och hållmarkstallskog. Den skapade naturen går att betrakta genom en upplasad vägg i centrumpassagen vilket även skapar ett centralt ljusinsläpp. Parken återskapar ett grönt möte med Norrböles trädgårdsstad och visar riktning mot stadens rekreativa naturområden kring Vitberget.



Skala 1:1000



Fasad 1
Resecentrumbyggnad, bussterminal och mobilitetshus från söder

Bussgods och etapp 1:2

Infartsgata

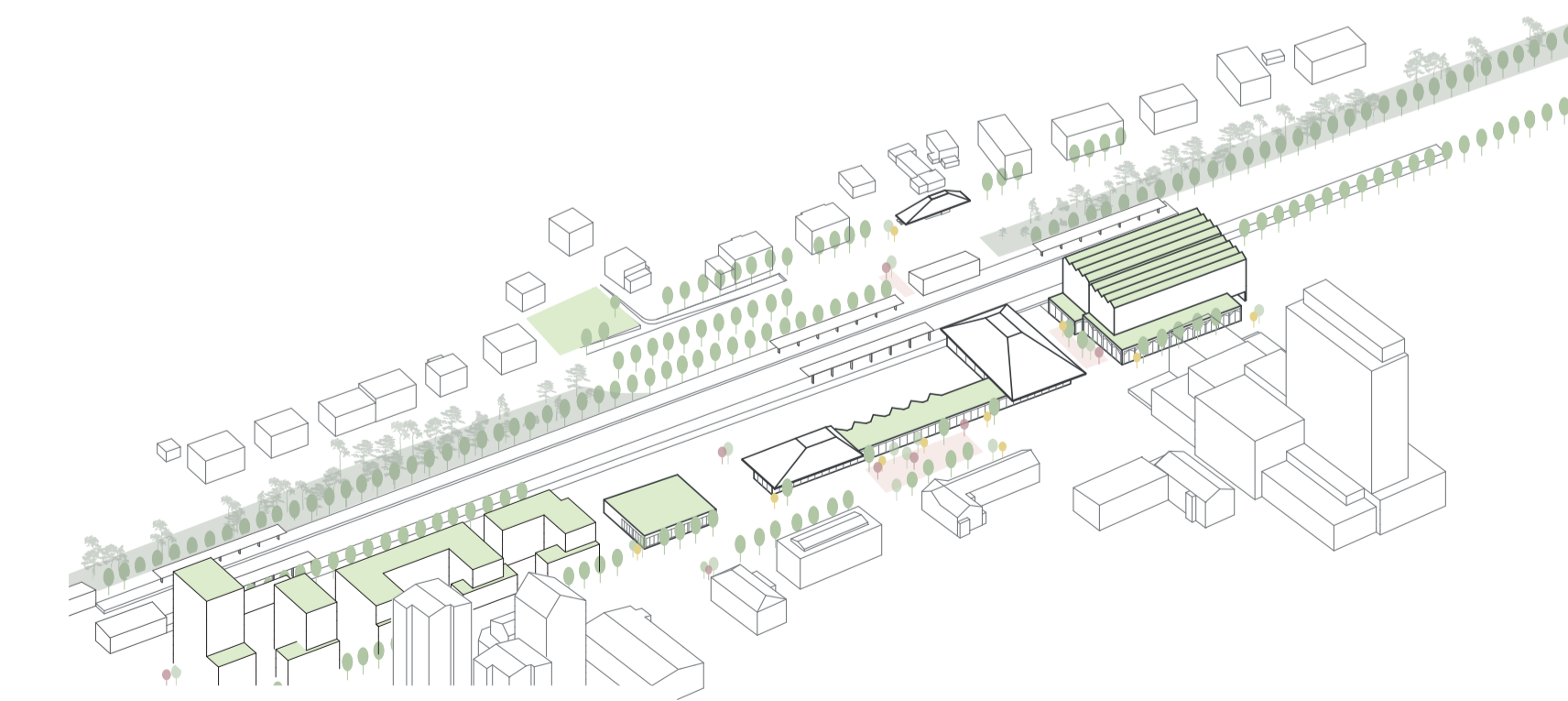
Stationskapellet

Resekapellet

Centrumpassagen

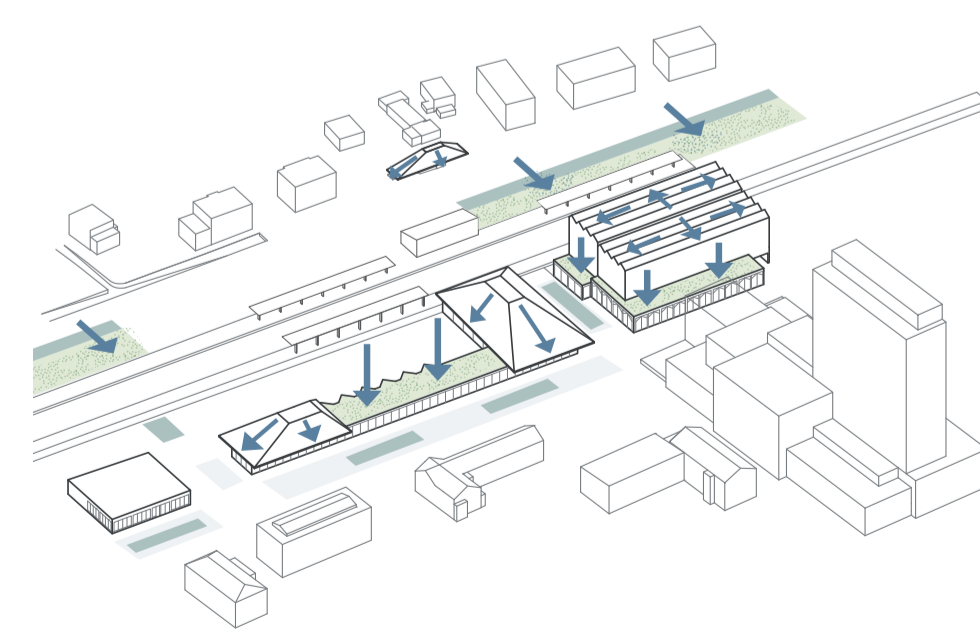
Mobilitetshuset

Skala 1:400



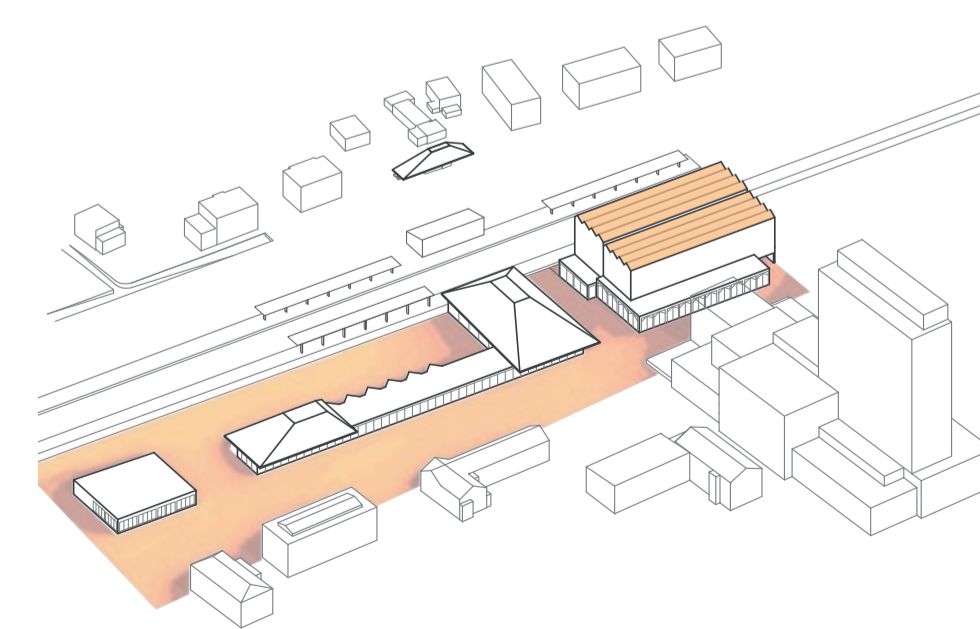
Rikare grönska

Området runt Centralstationen maximerar grönytter och kopplar ihop sig med sin omgivning. Grönskan bidrar till karaktär, upplevelsevärden och klimatsäkring. Grönskan placeras strategiskt både på marknivå och i taklandskapet och tar hänsyn till de lokala växtförutsättningarna, regionens naturtyper och stadens trädgårdstradition.



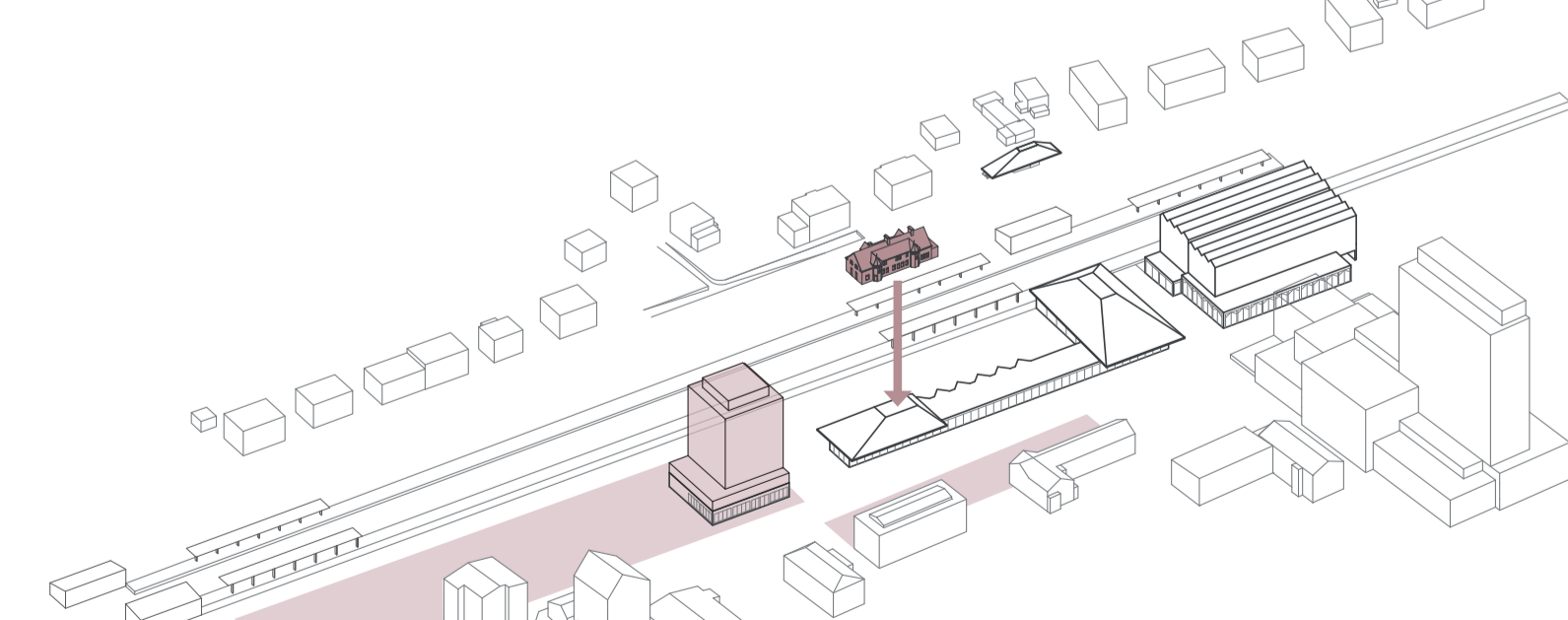
Klimatsäkrat

Bebyggelsen och utemiljön planeras robust för att hantera olika klimatspekter. Växtbäddar med grönska, trädvolym och takgrönska hanterar både dagvatten, skyfall och värmereglering. Takens branta lutning gör att snön inte stannar på taken och genom en tydlig samordning mellan byggnad och landskap hanteras snö i specifika zoner utan att inkräkta på rörelse- eller vistelsestyor.



Ta tillvara på solen

Centralstationen tar tillvara på solen och platser skapas genom att solen nyttjas maximalt. Utomhussåsongen förlängs med ett gott mikroklimat mot fasader på Södra Järnvägstorget. Solceller i kombination med gröna tak byggs för en låg och effektiv energianvändning.



Flexibelt och robust

En komprimerad disposition bidrar till ett markeffektivt stationskvarter som möjliggör stor utvecklingsbarhet även i närliggande kvarter. Kommande etapper (1:2) samt bussgods kan utvecklas över tid och bidra till en hel stadsmiljö. Om det skulle bli aktuellt är förslaget flexibelt nog att möjliggöra en flytt av befintlig stationsbyggnad som en del av den nya strukturen. För att möjliggöra framtida byggrätter söder om Södra Järnvägsgatan föreslår vi "bonusgrönska" som ger möjlighet att utvidga och låsa dessa stadskvarter i etapper. Ett förslag som håller över tid helt enkelt!



Välkommen hem!