

"Landskap och byggnad bildar en integrerad helhet inspirerad av det västerbottiska landskapet. Olika landskapskaraktärer präglar gestaltningen av torg och parkmiljöer med utgångspunkt i platsens topografi. Den gröna resemiljön är utformad utifrån den gående människans sinnesupplevelser."



PERSPEKTIV 3

"Grundprinciperna för stationens gestaltning och konstruktion gör att den stora stationen tecknar sig tydligare i staden och understödjer orienteringen. Det är lätt att hitta hit och man kan tryggt gå in genom vilken entré som helst och lita på att man ska ledas till sin målpunkt."

ÖGAT MOT STADEN

En takkupa bryter det sammanhållna gröna taket som lutar mot söder, en dynamisk och välkomnande gest som öppnar byggnaden mot staden och annonserar resecentrum på avstånd.

UTVÄNDIG TAKAVVÄTTNING

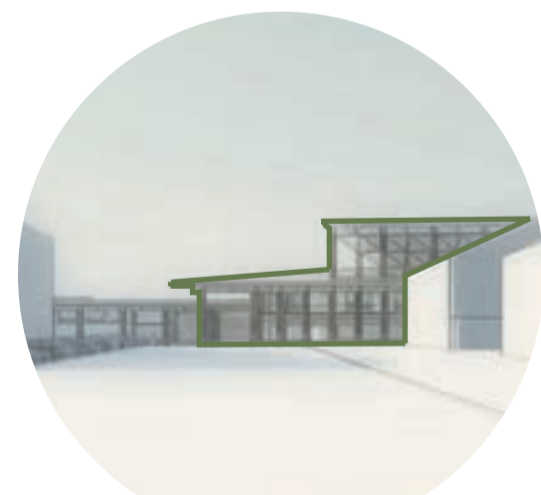
Rejala takkilar tar på ett enkelt sätt hand om mötet mellan de två takfallen, lutningen leder vattnet vidare ut till takfallet mot söder och all takavvättning tas om hand utanför fasad. De gröna taken fördrojer dagvattnet och bidrar till ett behagligt inomhusklimat.

GRÖN ENTRÉPLATS MOT NORR

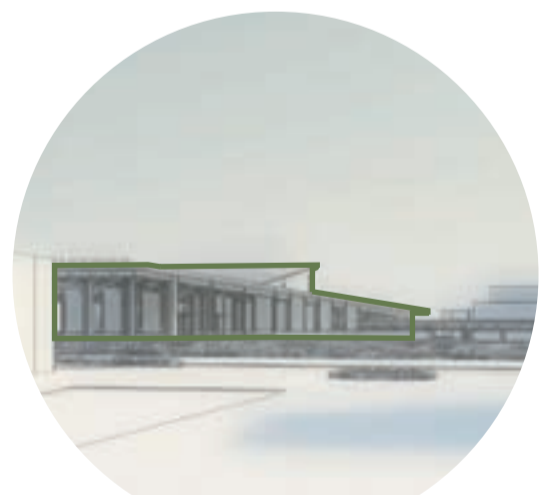
Sambandet mellan ute och inne förstärks med ett grönskande utvändigt atrie som bildar entréplats framför byggnaden mot spåren i norr. Landskapets gestaltning är hämtat från karakteristiska naturtyper i Västerbotten. I atriet har växtligheten karaktären av fjällbjörkskog som sträcker sig upp mot ljuset och bildar en karaktärsfull miljö.

TRÄKONSTRUKTION

Konstruktionen i resecenter utförs genomgående som pelarbalksystem i trä och bjälklag och hisschakt i KL-trä. Pelare spänns in i grund vilket kombinerat med stälkryss i ovan delar av fasad sörjer för stabilitet. Även för kontorshus och parkeringshus föreslås systemlösning med en optimerad mängd trä i pelarbalk och bjälklag.



VY FRÅN STATIONSGATAN



VY FRÅN NORRA STATIONSGATAN



VY FRÅN VÄSTRA DELEN AV SÖDRA JÄRNVÄGSGATAN



VY FRÅN ÖSTRA DELEN AV SÖDRA JÄRNVÄGSGATAN



GENERÖSA TAKUTSPRÅNG

Med generösa takutsprång skyddas fasaden från både regn och sol. Det skapar också ett skyddat utrymme för sittplatserna vid fasad.

GRANITSOCKEL

En sockel av granit tar hand om mötet med marken, en robust detalj som skyddar träkonstruktionen, underlättar snöröjning och skapar sittplatser både in- och utvändigt.

STADENS HJÄRTA

Stationsbyggnadens inre och yttre rum är stadens hjärta, ett centrum för flöden och en tydlig gestalt. Stationen är också en del av stadens kontinuerliga stråk och flöden, en plats för uppehåll, för att stanna, pausa, växla ner och byta transportslag. Samtidigt är stationen den mest intensiva brännpunkten för stadens flöden. De inre rummets gestaltning präglas av trygghet, tillgänglighet och orienterbarhet.

SKELLEFTEÅRUMMET

I anslutning till huvudentrén och resebyrån ligger det nya Skellefteårummet med utblick över en lång och obruten siktlinje i staden. Rummet har potential att bli ett nytt självklart forum för stadens framtida utveckling.

TILLGÅNGLIGT OCH TYDLIGT

Resecentrum har tydliga visuella samband och rumsligheter med researens upplevelse i fokus. Väntytornas två nivåer länkas samman av ett generöst trapplandskap. Hissen är centralt placerad och med sin vertikallitet ett tydligt element som underlättar läsbarheten. Den möjliggör även tillgänglighet till sittplatser med utsikt mitt i trappan.