

Nulägesbeskrivning

Bureås planområde

Bilaga till programhandling för fördjupad översiktsplan i tätorten Bureå, Skellefteå kommun, Västerbottens län



Skellefteå kommun

931 85 Skellefteå

0910-73 50 00

kundtjanst@skelleftea.se

www.skelleftea.se/burea

Bureå 2050

Bilaga programhandling, nulägesbeskrivning

Projektledare Rebecca Bohman

Medverkande tjänstepersoner Elisabeth Berggren, Elin Blom, Johanna Engström, Lars Hedqvist, Lovisa Hällkvist, Eva Lundqvist, Simon Markusson, Enar Nordvik, Robert Nyman, Jenny Rönngren, Ulrika Rönnlund, Richard Widman, Harriet Wistemar

Styrgrupp Kommunstyrelsens arbetsutskott

Illustrationer och kartor (om inget annat nämns) Rebecca Bohman

Innehåll

Inledning	4
Demografi nu och i framtiden	5
Infrastruktur	6
Skellefteå Airport	6
Näringsliv och sysselsättning	6
Värdefull natur	8
Topografi och sankmark	8
Radon och Sulfidjord	8
Rennäring	8
Jordbruksmark	9
Älv och hav	10
Fritid och rekreation	10
Kulturarv och fornlämningar	11
Hälsa och säkerhet	12
Vatten och avlopp	13
Förtättningsstudie	14

Inledning

Denna bilaga redovisar de förutsättningar som finns i Bureå, socialt, ekonomiskt och ekologiskt. Nulägesbeskrivningen är riktgivande för hur planen bör utvecklas. De olika intressena redovisas var för sig. Riktlinjer inför kommande planering redovisas i punktform i slutet av varje kapitel, dessa återfinns även sammanfattade i planprogrammet.

Bureå är beläget längs med Västerbottens kust, cirka 20 km söder om Skellefteå. Bebyggelsen i Bureå följer Bureälven från Kvarnselet till älvens utlopp i Södra fjärden och Burefjärden. I Bureå är det nära till hav och flygplats och samhället ligger cirka 116 km från Umeå.

Markanvändningen i Bureå är väldigt blandad, vilket gör Bureå till en spännande plats. I den del som valts som studieområde är jordbruksmark främst koncentrerat till södra Bureå. I övriga vädersträck dominerar landskapet av granskog med inslag av öppen mark, lövskog och sankmark. Närheten till havet är en stor tillgång i Bureå och avståndet till kusten från centrala Bureå är endast 2 km.



Demografi nu och i framtiden

Bureå är en av de större tätorterna i Skellefteå kommun och på senare tid har en förändring skett i befolkningsstrukturen med ökande barnkullar. Sedan 2005 har Bureå ökat sin befolkning med cirka 40 invånare, med en topp 2013.

Skellefteå kommun har satt ambitiösa mål om att växa. Delmålet är 80 000 invånare till 2030 och 100 000 invånare till 2050. Kommunen har många näringslivssatsningar som väntar samt infrastrukturerella åtgärder som kommer att bidra till att kommunen och regionen blir större. Skellefteå är på frammarsch vilket kommer att generera ökning av befolkningen inom staden men även omkringliggande tätorter och landsbygd.

Med den väntade utvecklingen ska Bureå kunna ta emot fler invånare. Det ska finnas kapacitet för cirka 4 000 nya invånare i Bureå 2050 då bedömningen är att dess läge är attraktivt för Skelleftebor i livets alla skeden. Ett framtidsscenario har tagits fram, för att visa hur den demografiska utvecklingen kan antas se ut till 2050. I detta scenario sker den största befolkningstillväxten mellan 2030, när Norrbotniabanan planeras står klar, till 2050.

Framtidsskrivningen visar på en markant ökning befolkningen inom alla åldersgrupper, främst mellan 20–64 år (2017). Därefter är ökningen störst bland barn och unga.

Befolkningsökningens påverkan på barnomsorg och skola

Den stora ökningen av barn och unga kommer att ställa krav på barnomsorg och skola. Enligt prognosen motsvarar ökningen cirka 20–25 nya grupper inom förskola samt cirka 30 fler klasser i grundskolan. I planarbetet ska kapaciteten på befintliga lokaler utredas tillsammans med hur verksamheterna planeras i ett långsiktigt perspektiv. Mark ska säkras för planeringsperioden.

- **Mark för växande barnomsorg och skola ska säkras.**

Bostadsbeståndet

Under slutet av 70-talet och fram till början av 90-talet förekom ett kraftigt bostadsbyggande i Bureå. Byggnationerna har stagnerat och det finns planlagda områden för cirka 20 småhus på några platser norr om Bureälven. Detta är inte tillräckligt under planeringsperioden.

Idag bor 76 % av Bureås invånare i småhus och 20 % i flerbostadshus. Det stämmer ganska väl överens med hur det ser ut i övriga tätorter inom kommunen, förutom Skellefteå med sina avvikande 53 % i småhus och 41 % i flerbostadshus.

Skebo har 297 lägenheter i Bureå, vilket utgör cirka 60 % av flerbostadshusbeståndet. I dagsläget finns inga vakanser inom Skebos bestånd, och cirka 4 000 personer är registrerade i fastighetsbolagets kösystem. Enligt Skebos siffror innebär det i teorin cirka 5-6 års väntetid.

- **Planen ska redovisa var 4 000 nya invånare ska inrymmas.**

Ålder	2016	2020	2030	2040	2050
0	45	40	30	110	110
1-5	268	240	160	490	620
6-15	521	580	520	660	1 290
16-19	177	210	280	290	380
20-64	2 163	2 030	1 980	3 360	4 380
65-79	689	770	680	710	830
80-w	205	200	340	380	390
Summa	4 068	4 080	3 980	6 000	8 000

Ökning till 2050
65
352
769
203
2 217
141
185
3 932

Infrastruktur

Bureå ligger beläget vid E4 och kan i dagsläget nås med bil via fem korsningspunkter. Huvudstråket i nordsydlig riktning är Norra Kustvägen och Södra Kustvägen. I östvästlig riktning är Norra Ågatan/Skärvägen och Burviksvägen del av huvudvägnätet. Huvudvägnätet för gång- och cykelväg är väl utbyggt till viktiga målpunkter som skola och centrum. Det består av både separerade cykelvägar och sådana i blandtrafik. Separerade cykelvägar saknas mot E4, anläggning av en sådan planeras längs Norra Ågatan (kommunens cykelplan).

Vid E4 förbi Bureå råder bristande trafiksäkerhet och framkomlighet på grund av den smala vägsektionen samt många korsningspunkter med nedsänkt hastighet. Oskyddade trafikanter färdas längs E4 och passerar över E4 tillsammans med biltrafiken. För att förbättra framkomligheten, trafiksäkerheten och boendemiljön bör en breddning av E4, borttagande av anslutningar, förbättrad korsningsstandard och separering av oskyddade trafikanter på E4 studeras, tillsammans med trafikverket. En fungerande trafiklösning blir extra viktigt att samordna med byggnationen Norrbotniabanans och dess stationsläge.

Gällande översiktsplan redovisar en hel del lösningar för trafiken och även två möjliga passager för skotertrafik mm. Trafikverket har också genomfört omfattande utredningar vilka bör ligga som utgångspunkt för kommande planarbete.

Kollektivtrafik

Mellan Skellefteå och Bureå bedrivs en omfattande linjetrafik med buss. Denna busstrafik nyttjas för arbetsresor, skolpendling och all slags serviceresor. Busstrafiken bedrivs i stort mellan 6–22 på vardagsdygn under vinterhalvåret, under sommaren bedrivs trafiken i något mindre omfattning. Denna trafik utförs dels av lokala busslinjer och dels av regionala busslinjer. De lokala busslinjerna framförs mellan Lövånger och Skellefteå och mellan Bureå och Skellefteå. De regionala busslinjerna framför mellan Skellefteå och Umeå och dels mellan Umeå och Luleå. På E4 finns ytterligare busstrafik i form av de interregionala bussförbindelserna mellan Luleå och Sundsvall. Norrlandskustens expressbussar stannar inte för på- och avstigning i Bureå.

- **Planarbetet ska peka ut huvudnät för biltrafik och gång- och cykel, med hänsyn till nuläge och den framtida exploateringen.**
- **En helhetslösning som innefattar alla trafikslag bör samordnas med trafikverket, med utgångspunkt i redan genomförda utredningar.**
- **I planarbetet ska goda lösningar för kollektivtrafiken studeras, både för buss och järnväg.**

- **Med en stor befolkningsökning måste trafiksystemet byggas ut på ett hållbart sätt. Viktiga kopplingar ska studeras i planarbetet.**

Skellefteå Airport

Bullerområde från Skellefteå Airport ger restriktioner för byggande. Orange markering visar bullerutbredning (MAXNoise) efter landningsbanan förlängs (se karta på sidan 13).

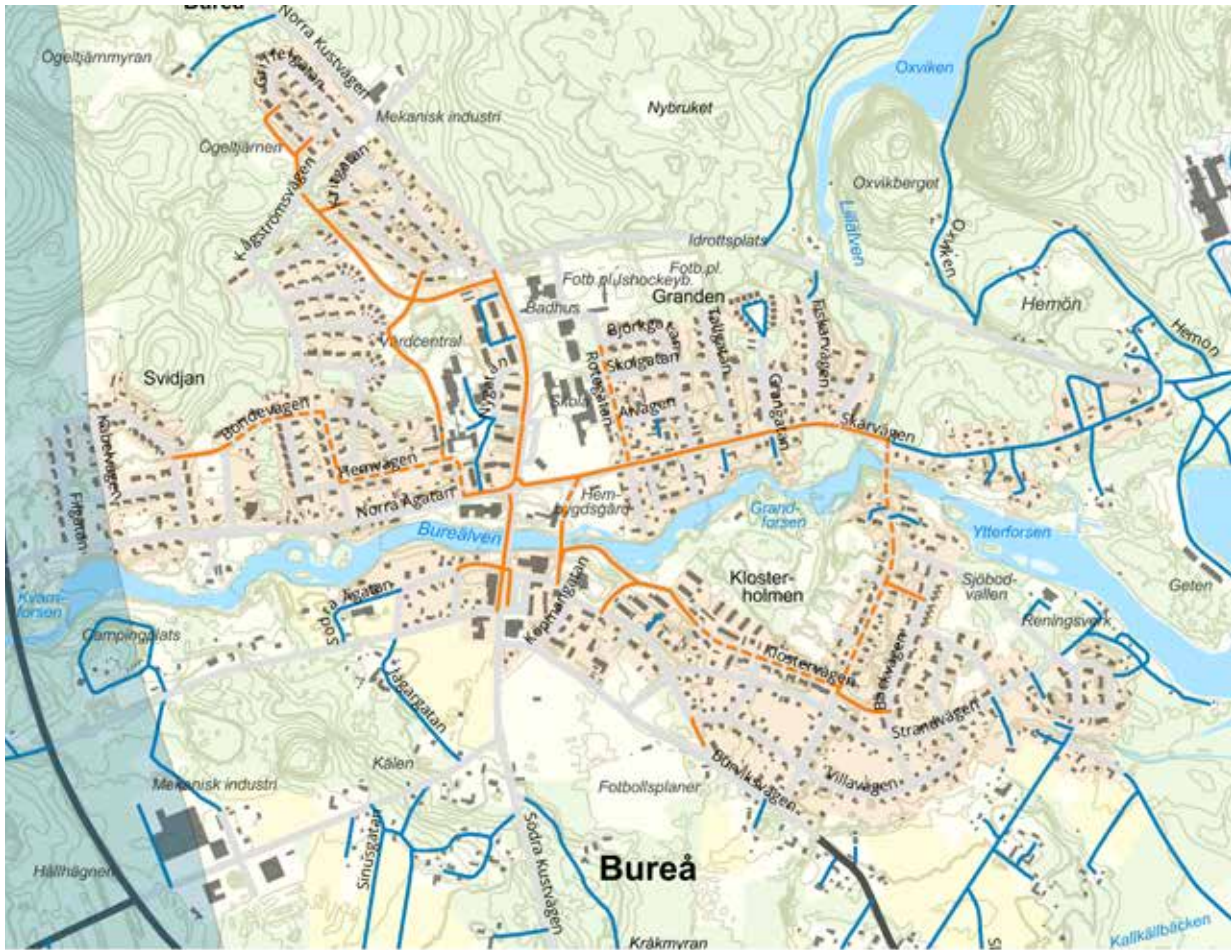
Skellefteå flygplats är beläget 5 km väster om Bureå samhälle. Landningsbanan är närmare 3 kilometer från Bureå. Skellefteå Airport aktivt arbetat för att öka flygtrafiken för att bli en viktig knutpunkt i regionen. Under 2018 kommer landningsbanan att förlängas, vilket innebär att större plan som kan resa längre ges möjlighet att utgå från Skellefteå.

Närheten till Skellefteå Airport utgör en viktig kommunikationsfördel för Bureå, men flygbullret utgör ett hinder för bostadsbyggande i sydlig riktning. Startande och landande flygplan från öster följer i huvudsak detta stråk. Flygplatsen med Norrbotniabanans stationsläge kommer att stärka området som en viktig knutpunkt för resande i regionen.

- **Närheten till flyget ska ses som en stor tillgång i den fortsatta planeringen, trots de begränsningar bullret skapar för markanvändningen.**

Näringsliv och sysselsättning

Bureå har ett relativt litet men ändå mångfacetterat lokalt näringsliv med ett flertal verksamheter inom främst handel, restaurang, bygg- och anläggningssektor, verkstadsindustri, entreprenadverksamhet, transport, energiutvinning samt jord- och skogsbruk och förädling av samhörande produkter. Ungefär hälften av arbetsföra befolkningen pendlar för arbete till andra orter och de flesta har sin sysselsättning i Skellefteå. Arbetsmarknaden i Bureå delas mellan privata och offentliga arbetsgivare. Av de offentliga arbetena dominerar utbildning samt vård och omsorg. Bureås näringsliv är koncentrerat till de centrala delarna kring torget med handel och tjänsteföretag samt till områdena kring Industrivägen, Sinusgatan och Södra Kustvägen där olika industriföretag är lokaliserade. De satsningar som planeras för infrastruktur i och kring Bureå skapar mycket goda möjligheter att expandera näringsverksamheter både inom industri- och tjänstesektor.



Teckenförklaring

- Gång- och cykelvägar (separerade)
- - - Gång- och cykelvägar (blandtrafik)
- Norrbotniabanans korridor

Väghållare

- Enskild
- Kommunen
- Trafikverket

Värdefull natur

Inom planområdet finns inga naturvärden klassade som riksintressen. Till övriga naturvärden hör Skellefteåsen, en ås som i vissa delar har betydelse både för landskapsbildningen och vattenförsörjningen. (Harrsjöbacken, strax söder om Bureå är i grusinventering av klass II område, vilket innebär ett restriktionsområde som av hänsyn till naturmiljön bör förbli opåverkat av exploatering.) Området runt Norrfjärden och delar av Burön har ett mycket stort naturvärde. Området är ett stort och i hög grad oexploaterat kustområde intill Bureå. De skogliga skyddsvärdena är särskilt höga. Tall- och granskogarna i området hör till de minst skogsbrukspåverkade produktiva kustskogarna i regionen, med flera rödlistade vedsvampar. Området innehåller också värdefulla fågelmiljöer. Trots omfattande luftföroreningar bedöms områdets ostördhet så påtaglig att området som helhet har ett mycket högt skyddsvärde. Ytterligare inventeringar kan behöva göras av skogarna inom området.

Grönholmen (Danielsten) har ett högt naturvärde. Området är en biologiskt rik havsvik med några av Skellefteås största sammanhängande lövskogar och fågelrika våtmarker.

- **De fysiska förutsättningarna med viktiga natur- och kulturmiljöer ska väga tungt i utvecklingen av Bureå. Lansspråktagande av värdefulla områden ska föregås av väl motiverade ställningstaganden**

Topografi och sankmark

Topografisk karta (blå partier visar sankmarksområden enligt naturvårdskartan).

Planområdets sluttningar och höjdparter utgörs i huvudsak av moräner med kraftigt inslag av sten och block där schaktningsförutsättningarna är svåra. Inom begränsade områden kan blocksprängning bli aktuell. I lågpartierna mellan moränområdena består jordarna vanligen av mo och sand på morän eller inom vissa delar av mjåla-finmo med genomgående torrskorpa på morän. Topografin skapar utmaningar för ny bebyggelse och infrastruktur inbjuder till ett variationsrikt landskap med struktur och djup.

Sankmarken kan innebära att kostsamma grundläggningar behövs för att skapa en hållfast bebyggelse. Sankmarken är dessutom en viktig livsmiljö för många djur- och växtarter, varför sankmarken på vissa platser i området kan vara viktiga att bevara. Biotop förstärkning kan göras för att kompensera

förlust av habitat för djur och växtliv. För att Bureå ska växa på ett hållbart vis ska särskild hänsyn tas till den omgivande naturmiljön och ekosystemtjänster ska utredas i planarbetet.

Grundvattenytan ligger i regel mycket högt eller i nivå med torrskorpans undersida med de variationer som följer med årstiderna. På lägre belägna och sankade delar kan finnas yttliga lager av torv och dy.

Planering av nyetablering i lågpartier bör undvikas i ett första skede för att förhindra grundvattensänkning och åtföljande sättningar.

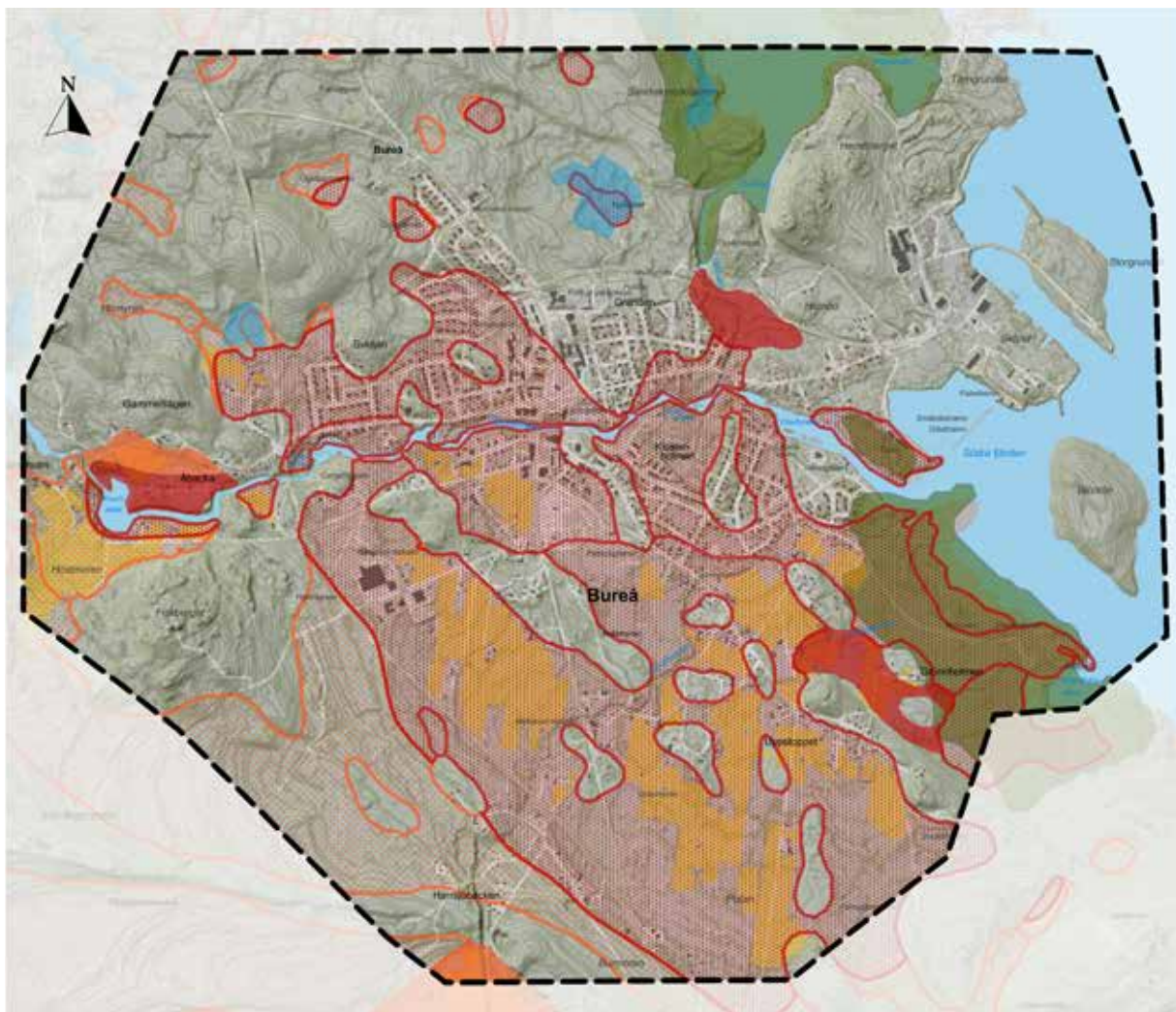
Radon och sulfidjord

I Bureå finns risk för sulfidjordar som på många sätt är en problemjord. Den har dålig bärighet och är mycket sättningsbenägen om den belastas, samt har försurande egenskaper. För att bygga på en sulfidjord måste åtgärder i konstruktionen vidtas för att skapa stabilitet. Ur miljösynpunkt medför sulfidjorden problem då den kommer i kontakt med luft. Om man vid byggnation frigör sulfidjordar så har markägaren/exploatören en skyldighet att förflytta sulfidjorden till ett säkert slutförvar. Var sulfidjord finns mer exakt i Bureå är i dagsläget inte helt kartlagt, men det finns en översiktlig bedömning på var dessa jordar kan tänkas finnas (se karta). De röda fälten visar områden med större risk, dvs där sulfidjordarna bedöms ha högre försurningsrisk. I de orangea områdena bedöms att risken för försurningseffekter är mindre. De genomskinliga områdena bedöms sulfidjordarna ligga under ett täcke av sulfidfri jord, dvs ej försurande.








Sveriges Geologiska AB (SGAB) har tidigare gjort en markradonutredning för hela kommunen. Bureå redovisas som ett normalriskområde, dvs område som i huvudsak består av moränmark eller berggrund med normal radioaktivitet. Radonriskområdena följer i princip orangea och röda markeringar i kartan ovan. Inga extra åtgärder bedöms nödvändiga vid planering av nybyggnation.

Rennäring

Inom planområdet finns inga riksintressen för rennäring men planområdet ingår i Maskaure samebys influensområde.



Teckenförklaring

	Risk för sulfidjord med hög försurning, nära markyta		Jordbruksmark
	Risk för sulfidjord med hög försurning, med annat jordlager över		Värdefull natur
	Risk för sulfidjord med lägre försurning, nära markyta		Sankmark
	Risk för sulfidjord med lägre försurning, med annat jordlager över		

Jordbruksmark

Jordbruksmarken är av nationell betydelse och i Miljöbalken 3 kap. 4§ står: Brukningsvärd jordbruksmark får tas i anspråk för bebyggelse eller anläggningar endast om det behövs för att tillgodose väsentliga samhällsintressen och detta behov inte kan tillgodoses på ett från allmän synpunkt tillfredsställande sätt genom att annan mark tas i anspråk.

Inom planområdet finns jordbruksmark, främst söder om älven. Detta ligger inom flygbullerzonen för Skellefteå Airport. I kommande planarbete ska jord-

bruksmarken värnas så långt det är möjligt, i enlighet med gällande lagstiftning.

- **Jordbruksmark ska så långt det är möjligt skyddas för framtida hushållning. Inspråktagande av aktiv jordbruksmark inom planområdet ska föregås av väl motiverade ställningstaganden**

Älv och hav

Det kustnära läget och ortens placering längs med Bureälven möjliggör vattennära boende av hög kvalitet. Däremot är varken älven eller havet särskilt tillgängligt eller integrerat i dagens Bureå. Läget ger stora möjligheter till ett utökat friluftsliv kombinerat med nya vattennära boenden. Om naturen integreras och tillgängliggörs ytterligare i den befintliga och planerade bebyggelsen, kan befolkningen få en högre livskvalité. Strandskyddet är på vissa platser en begränsning för den tätortsnära utvecklingen då den generellt sett innebär att marken 100 meter in på land och 100 meter ut i vattnet, ska vara tillgängligt. Strandskyddet ska säkerställa allas rätt till kust, älvar och sjöar.

Bureälven är en reglerad älv. Idag har delar av den genomgått en biotopåterställning, eftersom älvens miljö ändrades under flottningsperioden. Bureälven fyller en viktig del inom fritid och rekreation i form av fiske, vandring och en naturmiljö med höga upplevelsevärden. Skellefteå kommun och Bureälvens nedre fiskevårdsområdesförening genomför fiskevårdande insatser i Bureälven. Bland annat pågår ett projekt i Hembygdsparken med syfte att förbättra för fisk och skapa mervärde för till exempel skolungdom. Hembygdsparken i sig är en plats med fina möjligheter till rekreation.

Danielstens havsbad är välbesökt under sommarhalvåret. Stranden har grundats upp och åtgärder behövs för att säkerställa framtida nyttjande.

Miljö kvalitetsnormer för Bureälven och Burefjärden.

I december 2000 antog EU ett ramdirektiv för vatten. Syftet med direktivet är att göra arbetet med att skydda Europas vatten mer entydigt och kraftfullt. Ramdirektivet innebär bland annat det nu finns rättsligt bindande miljö kvalitetsnormer för vatten. Grundläggande i direktivet är principen om icke-försämring, vilken innebär att kvaliteten på vattenförekomsterna under alla omständigheter åtminstone inte får försämrats. Bureälven har måttlig ekologisk status, god ekologisk status 2027(MKN). Kemisk status uppnår god kemisk ytvattenstatus undantaget kvicksilver och bromerade difenyleter.

Burefjärden har måttlig ekologisk status, god ekologisk status 2027(MKN). Kemisk status uppnår ej god kemisk ytvattenstatus. Undantag bly och blyföreningar, god kemisk status 2027.

- **Hav och älv ska värnas för boende och besökare.**

- **Strandskyddet ska så långt det är möjligt premieras i oexploaterade områden. Om planarbetet leder till utpekande av områden som inskränker på strandskyddet ska särskilda skäl motiveras i planen.**
- **Hänsyn till miljö kvalitetsnormer för vatten ska göras i planeringen.**

Fritid och rekreation

Inom planområdet finns många platser och områden för fritid och rekreation. Tallbacka idrottsplats har utvecklats till ett friluftsområde med många olika aktiviteter såsom konstfrusen hockeybana, skottramp, fotbollsplan, utegym, cykelbana och skidlek för barn, pulkbacke, vindsydd och start för skid- och motionsspår. Skid- och motionsspåret används begränsat under sommartid då underlaget för användande inte är bra. Intill Tallbacka idrottsplats finns Bureå badhus, sporthall och fritidsgård. På Myggvalla finns fotbollsält med ett flertal fotbollsplaner, fotbollsgolf, boulebana och grillplats och i Bureå finns det nio lekplatser.

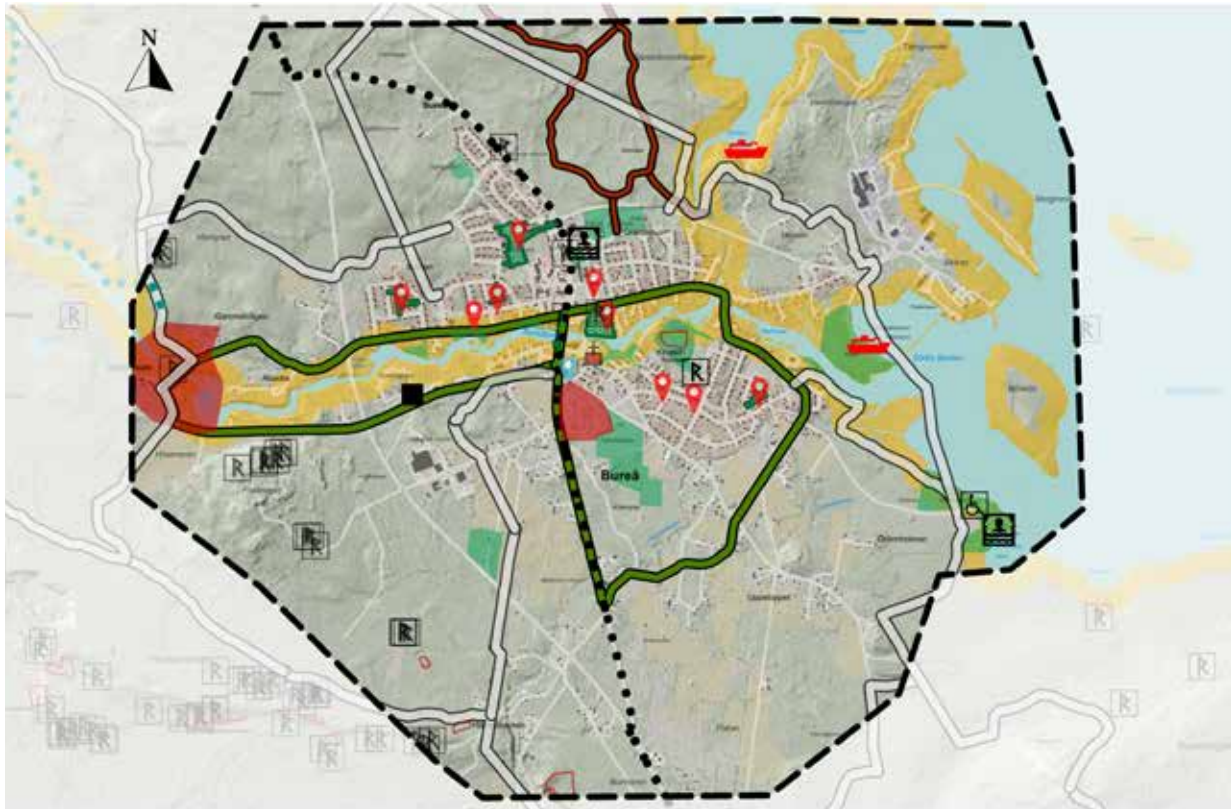
På Geten finns en småbåtshamn med gästplatser, servicehus och grillplatser. Ytterligare en småbåtshamn finns i Oxviken samt en bryggförening vid reningsverket.

Hälsorundans två delar går att nå från stora delar av området under hela året. Linnestigen, som har sin start inom planområdet, följer Bureälven upp till Bursjön och vidare till Holmsjön. Den har flera rastplatser med vindsydd och grillplatser. Ett fågelskådartorn finns vid den fågelrika Holmsjön och vid Danielsten finns även en plattform för fågelskådning, den är anpassad för personer med rörelsesnedsättning.

Bureå hästklubb har stall och ridbana och nyttjar även de många hedvägar som finns i närområdet.

Skoterleder finns i direkt anslutning till bostadsområden och leder till utflyktsmål både inom och utom planområdet samt till övrigt skoterledsnät i kommunen.

- **Planarbetet ska redovisa vilka åtgärder som ska tas för att säkerställa attraktiva miljöer för rekreation.**
- **I planarbetet ska utvecklingsmöjligheter för båtlivet studeras och väga tungt.**



Teckenförklaring

	Tillgängligt friluftsliv		Fornlämning		Strandskydd
	Lekparker		Fornlämning område		Linnestigen
	Fritidsgård		Kulturmiljö kyrka		Skoterleder
	Camping		Kulturmiljö bebyggelse		Skid och motionsspår
	Bad		Friluftsområden		Historiska ruten
	Angöringsplatser för båt		Parker		Hälsorundor

Kulturmiljö

I området kring Bureå har det hittats fornlämningar från brons- och järnålder, vilket visar på mänsklig aktivitet långt tillbaka i tiden. På Klosterholmen finns bland annat lämningar av vad som tros vara ett terminarhus för munkorden Franciskanerna, från 1400-talet. Det finns inga förstahandskällor om terminarhuset men utifrån de fynd som hittats så är det troligt att Bureå fungerade som en knutpunkt för transport ut till olika fiskelägen längs med kusten.

Bureå har framförallt haft betydelse som bruksort under 1700-talet då sågverket anlades. Virket som sågades i Bureå kunde transporteras med båt på Östersjön, till olika delar av Europa, vilket gör Bureå till en viktig del av Sveriges industrihistoria. Sågverket drevs av vattenkraften och en placering av bebyggelse vid Bureälven blev i och med det naturlig. Idag är flottningen och sågverksamheten avvecklad och andra mindre industrier har etablerat sig på Holmön.

Bureås äldre bebyggelsestruktur är starkt påverkad av sågverkstiden och en stor del av servicen på orten

anlades av Bure AB (skola, apotek och livsmedelsbutik). I anslutning till sågverkstiden byggdes även Strömsholms herrgård. Området kring Strömsholm är en kulturmiljö från sågverkstiden som ligger i naturskön omgivning. Då delar av Strömsholm är klassat som byggnadsminne måste byggnader och omgivning bevaras och underhållas.

Det finns många arkeologiska fynd i området längs med Skellefteåsen, sydväst om Bureå. Många av fornminnena tenderar att ligga inom flygbullret, vilket minskar lämpligheten för Bureå att växa sydväst om älven. I den framtida planeringen av orten ska hänsyn tas till kulturarv för att stärka ortens historia och identitet. Kulturmiljön ska ses som en tillgång istället för en begränsning.

- **Bureås historia ska värnas, för invånare och besökare.**
- **Kulturmiljön ska ses som en tillgång för utvecklingen av Bureå.**

Hälsa och säkerhet

Framtida klimatscenarier

Framtidens klimat diskuteras flitigt runt om i Sverige och världen. Det man vet idag är att människan har skapat en global uppvärmning som kommer att föra med sig konsekvenser i framtiden. Vilka konsekvenserna blir är inte helt enkelt att förutspå.

Klimat- och sårbarhetsutredningen (SOU 2007:60) pekar på en tydlig uppvärmning i Sverige och därför ett varmare klimat för norra Norrlands kustland. Det innebär bland annat kortare perioder med snö- och istäcken. Havsisen väntas minska kraftigt.

Risken för höga flöden i Bureälven kan komma att öka. Höga flöden kan i sin tur öka risken för erosion längs älvstränderna. Landhöjningen bedöms att under hundratals år vara större än den höjning av havsnivån som beskrivs i klimatutredningen. Detta bör studeras i kommande planarbete.

Extrema havsnivåer

Klimatet i vårt område domineras av stora årstidsvariationer. Dessa är ofta förutsägbara men även mer extrema väder hör till klimatet. Pågående klimatförändringar förutsägs förstärka dessa extrema vädersituationer. Det kan innebära att havsnära och låglänta områden översvämmas av plötsligt kraftigt förhöjda vattennivåer. Detta kan orsaka stora skador på bebyggelse och infrastruktur.

I Klimat- och sårbarhetsutredningen (SOU 2007:60, Meier 2006) studerades ett antal framtidsscenarioer för extrema havsnivåer. Framskrivningarna på dessa scenarioer gjordes till och med år 2100. Enligt utredningen är det nuvarande scenariot för aktuellt område en 1,5 m förhöjning av havsytan vid en extrem situation.

Säkerhetsavstånd till industrier

Olika typer av industrier och verksamheter kan påverka sin omgivning på olika sätt. Det kan röra sig om buller från själva verksamheten, skyddsavstånd, trafiken till och från eller på utsläpp, lukter, allergener eller explosionsrisk. Det finns olika riktvärden för skyddsavstånd till bostadsbebyggelse för olika verksamheter. Riktvärdena är en samlad bedömning av störningar och risker för miljö, hälsa och säkerhet. Skyddsavstånden varierar beroende på verksamhet och gäller vid nyetableringar av bostadsbebyggelse eller störande verksamheter. En översiktlig bedömning ska göras i planarbetet vid planering av ny bebyggelse och verksamheter.

Förorenad mark

På platser där det legat en gammal industri eller liknande finns det risk att marken är förorenad.

Numera är det ett krav att eventuella markföroreningar undersöks innan eller när en industri läggs ned. Inom planområdet finns flertalet misstänkta markföroreningar, de flesta är belägna på industri- mark. Det mest utmärkande området i Bureå är I Burefjärden. Där har Bure träsliperi och sågverk bedrivit verksamhet (1928-1992). Avloppsvattnet släpptes inte ut direkt till havet utan invallades ett sund mellan fastlandet och Tärngrundet. Då området användes som deponi är sundet idag land och i havet utanför deponin finns en fiberbank med fiberrika massor. Bostadsbebyggelse är inte lämpligt här, om marken inte kan saneras.

Att en plats är identifierad som förorenad behöver inte innebära att det finns en förorening där, men det är en första indikation på att den måste undersökas vidare.

På vintern kan det bildas isproppar i Bureälven, varför issprängning måste utföras vid behov eftersom det är risk för översvämning. Hänsyn ska tas till detta i planarbetet.

Buller

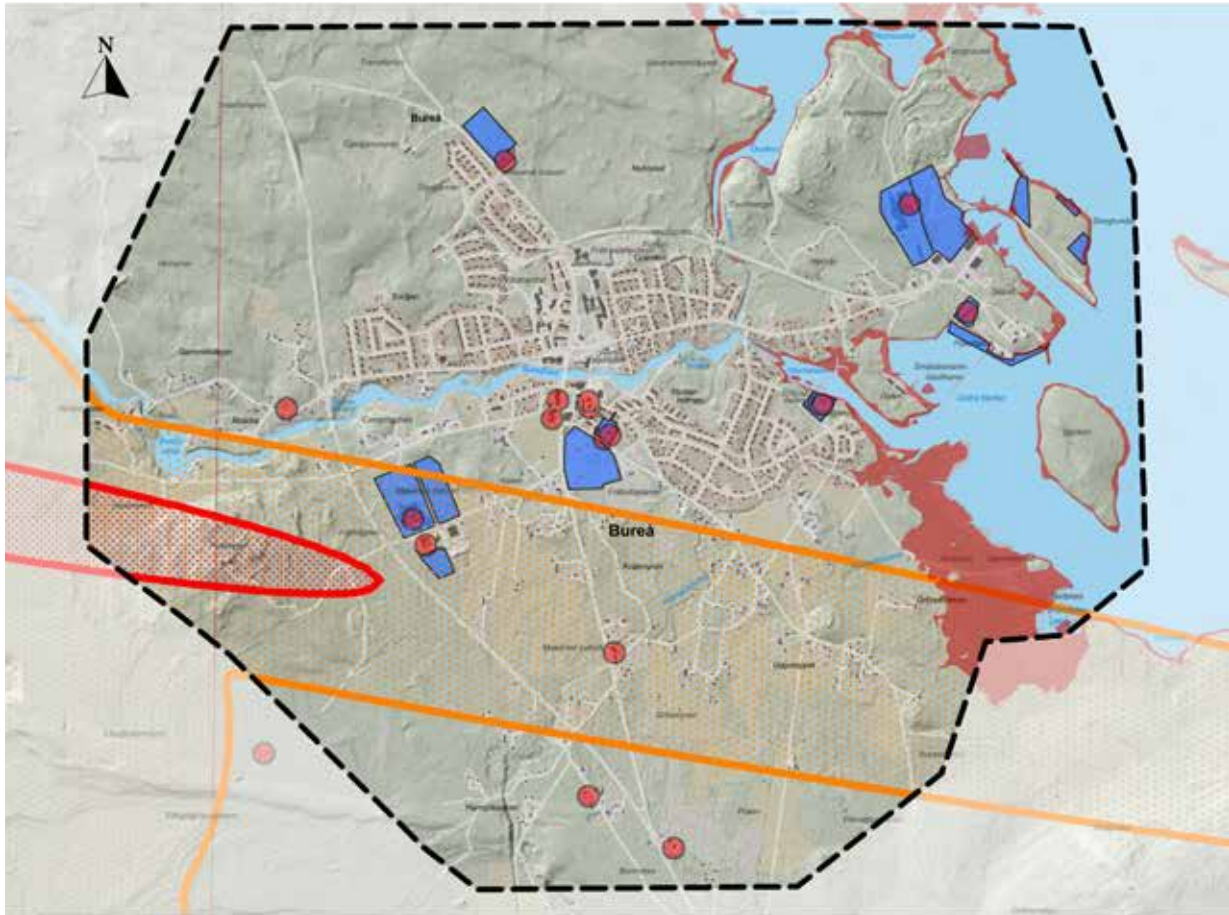
Buller är enkelt uttryckt oönskat ljud, det vill säga ljud som vi känner oss störda av och helst vill slippa. Buller är ett utbrett miljöproblem och är den miljöstörning som berör flest människor i Sverige. Vanliga källor till buller och höga ljudnivåer är väg-, spår- och flygtrafik, fläktbuller i fastigheter, ljud från grannar, industrier, byggnadsarbeten, diskotek och konserter

Risker runt kommunikationsleder

Det saknas generella riktlinjer för hur nära en järnväg bebyggelse kan lokaliseras. Vid en tågurspårning är dock risken liten att vagnar ska hamna mer än 15 meter från spåret, enligt rapporten Säkra järnvägstransporter av farligt gods, Banverket 2004.

Varje dag transporteras stora mängder av ämnen och produkter, som har sådana farliga egenskaper att de kan skada människor, miljö och egendom om de inte hanteras rätt under en transport. Ett samlingsbegrepp för dessa ämnen och produkter är farligt gods. Med de ytterst allvarliga konsekvenser som en olycka med farligt gods transporter kan få är de en viktig del att ha med i kommunens hotbild. Transporter med farligt gods belastar E4. Hänsyn till det ska tas i kommande planarbete.

- **Bebyggelse ska lokaliseras till lämplig mark med hänsyn till bland annat människors hälsa och säkerhet, buller, mark och vattenförhållanden**



Teckenförklaring

● Förorenade områden	 Flygbuller (MaxNoise)
 Extrema havsnivåer (1,5 meter)	 Flygbuller
 Industrimark	

Vatten, avlopp och avfall

Befintlig bebyggelse inom planområdet ligger till största delen inom verksamhetsområde för vatten och spillvatten. Verksamhetsområde för dagvatten är inte utbyggt i samma grad. Ledningsnätet har tillräcklig kapacitet för befintlig bebyggelse och för en begränsad exploatering.

Renvatten och spillvatten

Vattentäkt med vattenverk ligger cirka 3 km söder samhället. Fastställt skyddsområde finns för vattentäkten. Vattentäkten och vattenverkets kapacitet medger endast en begränsad exploatering, för att klara 4 000 nya invånare krävs vidare utredning av möjlighet till vattenförsörjning.

Avloppsreningsverket har idag en ganska stor över-

kapacitet som möjliggör en exploatering, men för att klara 4 000 nya invånare krävs åtgärder/ombyggnationer.

Dagvatten

Dagvatten inom verksamhetsområde för dagvatten avleds främst till Bureälven eller till närliggande dikessystem. Se dagvattenstrategi.

Avfall

Hållbar avfallshantering. Det ska vara lätt att göra rätt i sorteringen av avfall och därför behövs fler återvinningsstationer och även fler fastighetsnära lösningar för avfallshanteringen.

- **Det är viktigt att planera för långsiktig hållbara VA- och avfallslösningar som gynnar utvecklingen i området.**

Förtätningsstudie

För att inrymma 4 000 nya invånare i Bureå behöver tätorten växa, det finns helt enkelt inte plats för alla dessa människor i det befintliga bostadsbeståndet. Frågan är hur Bureå kan växa och med vilken exploateringsgrad det bör ske, samt vilka upplåtelseformer som ska tillåtas och råda inom orten. Utifrån kartan som sammanställer begränsningarna i Bureå (sidan 14) är det tydligt att det inte finns obegränsat med bra mark inom planområdet.

Planeringsideal

Synen på stadsplanering har förändrats genom historien och olika planeringsideal har präglat planeringen av städer och samhällen. I Sverige och i övriga världen sker nu en förtätning av städer för att motverka de tidigare planeringsidealen som skapade glesare städer som breddade ut sig allt mer över obyggd mark. Utbredningen kallas för Urban Sprawl, som innebär att städer och dess förorter breder ut sig över orörd mark i stadens periferi. Urban sprawl karaktäriseras av låg bostadsdensitet, obegränsad utbredning av ny bebyggelse, segregerad markanvändning och av att privatbilar är det dominerande transportmedlet. Planeringsidealet har visat sig få många negativa konsekvenser för miljön främst genom en ökad bilanvändning som skapar stora koldioxidutsläpp.

Trenderna inom stadsplanering förespråkar att vi ska minska Urban Sprawl. Huvudsyftet med förtätningssidealet är att det skapar mer hållbara städer, främst genom att förtätning minskar transportsträckor och därmed minskar utsläppen av växthusgaser. Förtätning går ut på att bygga i staden inom stadsgränsen

och staden byggs tätare genom att exempelvis bygga på lucktomter, parkeringsplatser eller på höjden. Planeringsidealet som även kallas Smart growth förespråkar en förtätning av staden, med en blandad bebyggelse och olika upplåtelseformer, mycket gång- och cykelvägar för att minska bilkörandet, närhet till naturen i form av parker inom gångavstånd från bostadsområdena och en utbred kollektivtrafik. I stället för att utvidga stadens gränser ska marken inom stadsgränserna användas på ett effektivare sätt. Blandstaden bygger på en tät och funktionsintegrerad bebyggelsemiljö, vilket betyder att invånarna, inom syn- eller gångavstånd, ska ha tillgång till andra funktioner än bostäder. Konceptet syftar på närheten mellan verksamheter och människor, kontinuerliga upplevelser och händelser samt ett omväxlande och rörligt folkli i staden. Samtidigt syftar blandstaden även på att ge en social och mångfaldig boendemiljö samt ett minskat resande för de boende. En annan avgörande faktor i blandstaden är att staden inte enbart ska vara en sovstad utan den ska vara levande dygnet runt. Detta ökar inte enbart säkerheten och tryggheten i området utan bidrar även med identitet för hela området och en integration mellan bostäder och arbetsplatser.

Tre exempelområden från Skellefteå

För att få en bättre bild av hur en inflyttning av 4 000 invånare skulle påverka Bureå, både vad gäller identitet och utbredning så har tre framtidsscenarioer tagit fram. Detta har gjorts med utsnitt av befintliga bostadsområden i Skellefteå stad. Tre områden med olika karaktär har valts ut, vilka är del av Morö backe, del av Norrböle samt del av Sunnanå.



Karta över exempelområden som använts. Statistiken är urlockad med avgränsningen enligt ovan.

Ändamål	Morö backe	Norrböle	Sunnanå
Area	0,25	0,42	0,75
Invånare	1382	2448	1212
Invånare/kvkm	5434	3448	1623

Tabellen ovan redovisar lite information om områdena vad gäller storlek, invånarantal samt omskrivning av antal invånare per kvadratkilometer. För att ge en bättre bild av områdets karaktär har verksamhetsområden och vissa samhällsfunktioner integrerats i tabellen.

Nedan redovisas kort information om områdenas befolkningstäthet och karaktär samt vilken yta som måste tas i anspråk om invånarantalet ökar i Bureå, utifrån de olika exploateringsgraderna.

Del av Morö backe

På Morö Backe ligger ett större flerfamiljshusområde. Kvarteren har en varierad form och är byggda under 1980- och 90-talet, mellan 3–6 våningar. I allmännyttan på Morö Backe finns några äldre- och gruppboenden och inom utpekat område ligger ett stadsdelscentrum med ett torg.

Exempelområdet är 0,25 kvadratkilometer stort med 1 382 invånare (se karta på sidan 14). Inom området utgörs cirka 83 % av bebyggelsen av flerbostadshus och 8 % av friliggande småhus. Med en exploateringsgrad likt den på Morö backe skulle det i Bureå kunna inrymmas 5 436 invånare på en kvadratkilometer.

Del av Norrböle

På Norrböle finns en blandning av bostäder och verksamheter. Småhusen varierar mellan 1–2 våningar och flerfamiljshusen är i snitt 2,5 våningar höga. I områdets norra del (Erikslid) är byggnaderna 3–4 våningar höga.

Exempelområdet är 0,42 kvadratkilometer stort med 2 448 invånare (se karta på sidan 14) Inom området utgörs ca 38 % av bebyggelsen av flerbostadshus och 42 % av friliggande småhus. 15 % utgörs av radhus och kedjehus. Med en exploateringsgrad likt den på Norrböle skulle det i Bureå kunna inrymmas 3 448 invånare på en kvadratkilometer.

Del av Sunnanå

Större delen av Sunnanå består av villabebyggelse. Utpekat område började byggas ut på 70-talet. Villabebyggelse 1–2 våningar och tätt-lågt präglar hela stadsdelen. Sunnanå är ett tydligt exempel på den då rådande utbredningen av bebyggelse (Urban Sprawl).

Exempelområdet är 0,75 kvm stort där utgörs beståndet av 82 % enfamiljshus. 14 % består av kedjehus, 3 % är radhus. Med en exploateringsgrad likt den på Sunnanå skulle det i Bureå kunna inrymmas 1 623 invånare på en kvadratkilometer

