

Inbjudan till projekttävling

Skellefteå resecentrum



Titel Inbjudan till projekttävling Skellefteå resecentrum

Utgiven av Skellefteå kommun 2023

Text Skellefteå kommun

Adress Skellefteå kommun, 931 85 Skellefteå

Telefon 0910-73 50 00

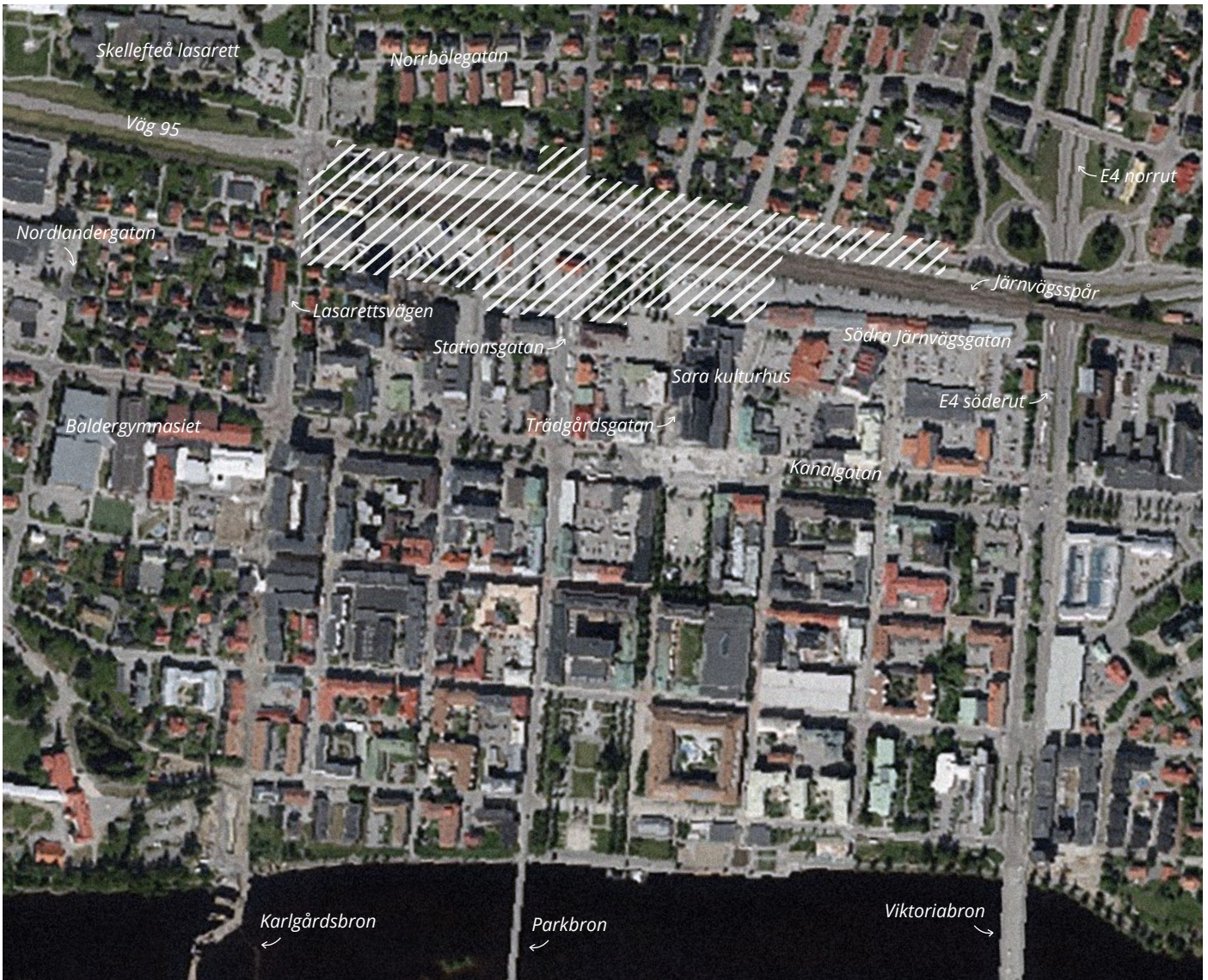
E-post kundtjanst@skelleftea.se

Webbplats skelleftea.se



Innehåll

1. Arrangör	4
2. Bakgrund	5
3. Syfte med tävlingen	7
4. Vision	8
5. Mål	9
6. Tävlingsuppgiften	11
7. Tävlingsområdet	12
8. Prekvalificering	13
9. Kontroll och kvalificering samt urvalsprocess	15
10. Om tävlingen	17
11. Uppdrag efter tävlingen	18
12. Bedömning	19
13. Rättigheter	20
14. Preliminär tidplan	21



1. Arrangör

Skellefteå kommun anordnar en inbjuden projekttävling om gestaltning av en arkitektonisk helhet för Skellefteå resecentrum och dess närmaste omgivning. Tävligen görs i samarbete med Sveriges Arkitekter. Trafikverket är nära samarbetspartner i projektet men är inte beställande part i upphandlingen.



2. Bakgrund

Skellefteå växer. Kommunen har tagit fram en utvecklingsstrategi med målsättning att bli 90 000 invånare år 2030. År 2040 är målet 100 000 invånare vilket innebär 25 000 fler än idag. Etableringen av Northvolt batterifabrik och flera andra projekt inom den gröna omställningen påverkar utvecklingen. Här pågår just nu en av de största samhällsomvandlingarna i modern tid. Skellefteå kommun möter denna omvandling genom ett fokus på hållbarhet för att skapa berikande, varierade och omsorgsfullt gestaltade livsmiljöer med närhet till natur.

Denna omvandling berör även centrala Skellefteå. Privata och offentliga initiativ driver den arkitektoniska förvandlingen av stadskärnan, där nutidens årsringar skapas. Staden förtätas genom att lägre och högre bebyggelse får samsas. Flöden intensifieras och förändras, bilarna får allt mindre plats till fördel för de cyklande och gående.

I dagsläget är Skellefteå Sveriges största stad utan spårbunden persontrafik. Detta förändras när Norrbottenbanan byggs. De första persontågen är planerade att avgå från stadskärnan år 2030. Inför det ska Skellefteå kommun tillsammans med Trafikverket skapa en helhetslösning som blir en knutpunkt för lokal, regional och nationell kollektivtrafik.

Områdets komplexitet och projektets höga ambitionsnivå gör att Skellefteå kommun vill ta hjälp och få in nya idéer för denna mångfacetterade stadsbyggnadsuppgift genom en arkitekttävling.

Idag har området vid Skellefteås framtida resecentrum en nästan övergiven karaktär och upplevs löst sammansatt utan övergripande struktur. I södra delen av området planeras flera förtätningar där landmärket Sara kulturhus är ett av de senaste tilläggen.

Skellefteå resecentrum ska genom sin gestaltning bidra med identitet, karaktär och bestående kvalitéer till området. Det kommer att bli en viktig entré till staden och får ett eget symboliskt värde utifrån möjligheterna som skapas med en ökad mobilitet och hållbart resande.

Skellefteå kommun ansvarar för resecentrum och omgivande resefunktioner söder och norr om järnvägen; resecentrumbyggnad och bussterminal samt cykel- och bilparkering. Trafikverket ansvarar för delar som ligger utanför denna tävling, plattformar och möjligheten att ta sig upp och ner från dessa, spårområdet samt väg 95.

Definitioner

Skellefteå resecentrum Platsen, som helhet, inklusive resecentrumbyggnad och bussterminal, samt ytor där byten mellan olika transportslag sker (väntytor samt ytor för buss, taxi och parkering).

Resecentrumbyggnad Byggnad inom resecentrum med väntutrymmen och service som ligger i anslutning till perrong och bussangöring med direkt koppling till bussterminal.

Bussterminal Plats för den regionala busstrafikens avgångar och ankomster inklusive byggnad eller väderskydd för väntande resenärer.

Resefunktioner Funktioner som används i samband med en resa. Exempelvis; väntplats, biljettförsäljning, busshållplatser, hämta/lämna- och taxiplatser.

Tävlingsområde Område som tävlingen omfattar. Inom detta område ska alla funktioner rymmas.



3. Syfte med tävlingen

Projekttävlingen syftar till att ta fram genomförbara och utvecklingsbara förslag på en väl gestaltad helhet för Skellefteå resecentrum och dess närmaste omgivning. Tävlingsområdet ska bli en välkomnande stads- och resemiljö med logistiskt effektiva trafikrörelser.

Syftet är även att möjliggöra för Skellefteå kommun att förhandla med förslagsställarna av vinnande förslag om uppdraget att ta fram systemhandling för Skellefteå resecentrum. Detaljer för detta samt optioner för tillkommande uppdrag beskrivs i kapitel 11.

4. Vision

Projekttävlingens vision

Skellefteå resecentrum är en attraktiv och effektiv knutpunkt för lokal, regional och nationell kollektivtrafik. Platsen utgör en viktig entré till staden där en välkomnande stads- och resemiljö sätter resenären i fokus och människan i centrum. Resecentrum i Skellefteå är funktionsmässigt integrerat i stadens flöden och erbjuder en tillgänglig kollektivtrafik med låg klimatpåverkan. Dess goda gestaltning möter den omgivande miljön på ett harmoniskt sätt där utformningen av det offentliga rummet bjuder in och ger liv mellan husen. Skellefteå resecentrum är en plats för alla där trygghet och tillgänglighet är ledord.

Visionen för projektet Skellefteå resecentrum

Det har tagits fram fyra fokusområden som genomsyrar planeringen och som ska bidra till att uppfylla visionen om att Skellefteå resecentrum ska bli en *"Inbjudande och hållbar knutpunkt."* Dessa fokusområden är; Resan, känslan, tillgängligheten och servicen.



Skellefteå kommuns övergripande vision

"En hållbar plats för en bättre vardag." Så lyder Skellefteå kommuns vision för ett framtida Skellefteå som plats att verka och bo på. Den ger kommunen en gemensam framtidsbild och sätter riktningen för vårt arbete.

Utvecklingsstrategin bygger på ett antal strategiområden där *"Närhet i vardagen och till världen"* är en av dem. Med en inkluderande och tillgänglig infrastruktur möts behovet av mobilitet, ett ökat antal resor och transporter. Genom tillförlitlig spets teknik och hållbara vägval gör vi det enkelt och säkert att resa, oavsett var i kommunen bostaden eller resmålet finns eller vem som vill resa. Genom att alla transportslag samverkar och är väl planerade binds regionen samman med resten av världen och skapar en konkurrenskraftig nod för person- och godstransporter.



5. Mål

Gestaltning

- Tävlingsområdet är en omsorgsfullt gestaltad och inbjudande stadsmiljö där hänsyn tagits till kvalitéer som ljus, volym och proportion.
- Byggnadsvolymerna samspelar med omgivningen och förstärker kopplingen mellan resecentrum och omgivande stadsdelar.
- Utformningen bidrar med liv i den offentliga miljön och är attraktiv för den som rör sig till fots i området med en detaljeringsgrad anpassad för den gående människans sinnen.
- Tävlingsområdet upplevs grönt med en varierad växtlighet som bidrar till ett gott mikroklimat.

Funktion och organisation

- Gång och cykel är prioriterade trafikslag. God logistik samordnar rörelser i resecentrum för en tillgänglig och trygg miljö för alla.
- Resecentrum har självklara och gena lösningar för resande samt tydlig koppling och kort bytestid mellan olika transportslag..
- Gestaltningen ska möjliggöra samexistens mellan trafikslag. Funktioner och rörelsestråk för busstrafik är utformade för att möjliggöra mjuk körning, god framkomlighet och trafiksäkra möten med oskyddade trafikanter.



Hållbarhet

- Resecentrum har ett lågt klimatavtryck med tanke på byggskede, drift och underhåll samt en hög miljöprofil avseende materialval.
- Ytanvändning både i byggnader och utemiljö är effektiv.
- Robusta och väl gestaltade lösningar för snö- och dagvattenhantering finns i tävlingsområdet.

Utvecklingsbarhet

- Resecentrumet har ett starkt koncept som kan byggas i etapper och tåla utveckling över tid.

Genomförbarhet och förvaltning

- Byggnader och resemiljöer är utformade med ansvar för byggkostnader samt belastning på klimat och miljö.
- Väl fungerande lösningar för god arbetsmiljö och kostnadseffektiv drift genomsyrar resecentrum.

6. Tävlingsuppgiften

Tävlingsuppgiften består av två delar med olika detaljeringsgrad. "Del 1. Gestaltungsförslag" är huvuduppgift och förväntas hålla en högre bearbetningsgrad. Denna del ska också redovisa hur resecentrumbyggnaden kan byggas i två etapper. "Del 2. Dispositionsskisser" förväntas utföras på en mer skissartad nivå.

Del 1. Gestaltungsförslag

Gestaltungsförslaget ska innefatta en arkitektonisk och funktionell helhet för Skellefteå resecentrum. I det ingår resefunktioner, en resecentrumbyggnad, bussterminal och ett parkeringshus. Bussterminalen kan vara en byggnad eller ett väderskydd som sammanbinds och skapar en väl gestaltad helhet tillsammans med resecentrumbyggnaden i Skellefteå. Stor omsorg ska ägnas gestaltningen av hur resecentrum ska fungera som en entré till staden för nya besökare såväl som för den som passerar platsen varje dag. Det ingår också att visa hur resecentrumbyggnaden kan byggas i två etapper.

Del 2. Dispositionsskisser

2:1 Området norr om järnvägen:

Här ingår att översiktligt utforma en planskild passage för gående och cyklister under väg 95 med anslutning till Centrumpassagen som Trafikverket planerar under järnvägen. Det ingår också att översiktligt utforma en disposition för resefunktionernas kopplingar till spår, väg 95 och omgivande mark. Avsikten med denna del av uppgiften är att öka säkerheten för gående och cyklister samt strukturera ytor mellan spår och väg 95 för resefunktioner. Området ska vara väl gestaltat med samma formspråk och identitet som på södra sidan för att skapa en helhet.

2:2 Området söder om järnvägen:

Här ingår att översiktligt utforma Södra Järnvägsgatan och dess koppling till resecentrum och Stationsgatan i syfte att förbättra och ge mer plats för gående, cyklister och busstrafik. Gatan kan justeras i höjdläge och befintlig sektion får ändras, förutom vid Sara kulturhus och Lasarettsvägen där höjderna är fasta förutsättningar. Det ingår även att föreslå placering och volym för bostäder och verksamhetslokaler i Västra kvarteret. Omgivande mark ska ges en översiktlig gestaltning och koncept vilket redovisas i dispositionsskisserna.



1-4 Lyftpaket till plattform **A** Västra kvarteret **B** Resecentrumbyggnad och bussterminal **C** Parkeringshus

7. Tävlingsområdet

Tävlingsområdet är cirka 600 m långt och 170 m brett, och sträcker sig från Lasarettsvägen i väst till E4 i öst. Ytorna inom tävlingsområdet söder om spåret ligger inom ett omvandlingsområde i centrala stan där högre bebyggelse får växa fram.

Vid Södra Järnvägsgatan ligger Sara kulturhus samt det nyligen upprustade huvudgångstråket Trädgårdsgatan. Stråket kommer att passera under järnvägen i anslutning till resecentrum, genom Centrumpassagen och norrut under väg 95, via en ny passage, vidare till stadsdelen Norrböle. Från Centrumpassagen planerar Trafikverket uppgångar till plattformarna på båda sidor om spåren, dvs lyftpaket 1 och 2.

Vid Lasarettsvägen i tävlingsområdets västra ände, planeras en planskild passage under järnvägen och väg 95, kallad Lasarettspassagen, mellan Lasarettet och centrum. Denna passage kommer att användas av fotgängare och cyklister.

Cyklar kommer att behöva ledas i ramp på norra sidan på grund av stora höjdskillnader. Även från Lasarettspassagen planerar Trafikverket anslutningar upp till järnvägsplattformarna på båda sidor om spåren via lyftpaket 3 och 4.

8. Prekvalificering

För att få möjligheten att delta i tävlingen måste intresseanmälan med kvalificerande krav uppfyllas. När dessa krav är uppfyllda kommer ett urval att ske av de som ska få delta i tävlingen.

Intresseanmälan

Samtliga handlingar ingående i intresseanmälan och begärda uppgifter ska lämnas digitalt i upphandlingsverktyget e-Avrop* enligt anvisningar.

Intresseanmälan ska innehålla följande:

Formulär kallat "Formulär intresseanmälan"

Bilaga 1 Programförklaring

En redogörelse som beskriver uppgiftens utmaningar och möjligheter. (Max en A4-sida.)

Bilaga 2 Presentation

En beskrivning av uppdragsorganisationen och varför den är bäst lämpad att genomföra detta uppdrag samt en generell beskrivning av teamets planerade arbetsmetodik för uppgiften. (Max två A4-sidor.)

Bilaga 3 Uppdragsorganisation

En redovisning av uppdragsorganisationen för tävlingen samt för fortsatt uppdrag inklusive CV:n för nyckelpersoner som kommer att engageras. (Varje CV får max vara två A4-sidor, ytterligare anvisningar på följande sida.)

Bilaga 4 Referensprojekt

Två till fyra referensprojekt. (Varje referensprojekt ska presenteras på max två A4-sidor, ytterligare anvisningar på följande sida.)

* e-Avrop är ett elektroniskt upphandlingssystem som Skellefteå kommun använder för denna projekttävling. Det är kostnadsfritt att använda systemet och att lämna intresseanmälan. Frågor rörande projekttävlingen ställs via e-Avrops funktion för frågor och svar.

e-avrop.com/skelleftea/e-upphandling

Uppdragsorganisation

Uppdragsorganisationen bör ha kompetens för att gestalta infrastrukturprojekt samt hållbara och tillgängliga stadsmiljöer.

I teamen ska personer med följande kompetenser ingå:

- Teamledare
- Ansvarig arkitekt
- Ansvarig landskapsarkitekt
- Ansvarig trafikplanerare

Kompetens ska styrkas i CV. En person kan inneha flera kompetenser. Utbyte av redovisade teammedlemmar får endast ske i samråd med Skellefteå kommun.

Referensprojekt

Ansökan ska innehålla två till fyra referensprojekt där minst ett har resulterat i påbörjat eller färdigställt byggnadsverk. För att säkerställa en effektiv konkurrens tillåts ej referensprojekt äldre än 10 år. I varje referensprojekt ska minst en av teamets nyckelpersoner aktivt ha utfört relevant arbete. Referensprojekt från tidigare anställning godkänns.

Exempel på relevanta referensprojekt för projekttävlingen:

- Stadsmiljöprojekt där grönska och trafikfrågor har varit framträdande
- Station och stationsområden för tåg och/eller buss eller andra miljöer för resande
- Byggnader med komplexa program
- Infrastrukturprojekt i stadsmiljö
- Andra projekt som uppdragsorganisationen bedömer är relevanta är också möjliga att lämna in.

För referensprojekten ska följande anges:

- Objekts- och projektbeskrivning i bild och text.
- Beskrivning av uppdraget och varför projektet är relevant som referens.
- Vilken roll personerna i projektteamet har haft i referensprojektet.
- Kontaktperson med kontaktuppgifter hos uppdragsgivaren för projektet.

(Varje referensprojekt ska presenteras på max två A4-sidor.)

9. Kontroll och kvalificering samt urvalsprocess

Urvalet kommer att göras i två steg. Om något av kraven i "Steg 1" inte uppfylls går teamet inte vidare till "Steg 2".

Steg 1. Kontroll och kvalificering

Kontroll sker att ingen grund för uteslutning finns samt att ställda kvalificeringskrav uppfylls enligt Lag (2016:1145) om offentlig upphandling, LOU.

Uteslutningsgrunder:

- Dömd för brott (LOU kap 13 §1)
- Obetalda skatter och socialförsäkringsavgifter föreligger (LOU kap 13 §2)
- Omständighet som visar på att förbudet enligt förordning EU 2022/576 ej följs

Kvalificeringskrav som ska vara uppfyllda:

- Registrerade hos Bolagsverket eller F-skattsedel
- Kvalitets- och miljöledningsstandard enligt ISO 9001 och SS ISO 14001 eller likvärdigt

Steg 2. Urvalsprocess

Urval sker därefter från de intresseanmälningar som uppfyllt kontrollen och kvalificeringskraven i "Steg 1".

Urvalsgrupp

En urvalsgrupp genomför urvalet av team. Urvalsgruppen kommer att bestå av representanter från Skellefteå kommun och Trafikverket, med kompetenser inom offentlig upphandling, stadsbyggnad, trafikplanering, arkitektur, landskapsarkitektur och projektledning. Rådgivande expertkompetens kan komma att tas in vid behov.

Intervju

Vid behov kan digitala intervjuer komma att ske med ett urval av team - de som bedöms bäst uppfylla utvärderingskriterierna. Urvalet av de som eventuellt ska intervjuas görs av urvalsgruppen som också leder intervjun.

Vid intervju presenterar teamet initialt sin organisation och kompetens, en chans att förtydliga sitt skriftliga material. Därefter ställs frågor från urvalsgruppen. Vid intervjun bör teamledaren, ansvarig arkitekt, ansvarig landskapsarkitekt och ansvarig trafikplanerare delta. Inget nytt material efterfrågas till intervjutillfället.

Urvalskriterier

Verkshöjd

- Förmåga att utforma platsspecifika, väl gestaltade och vackra offentliga miljöer och byggnader.

Funktioner, genomförbarhet och hållbarhet

- Förmåga att gestalta funktionella och hållbara stadsbyggnadsprojekt.
- Förmåga att utforma väl fungerande trafiklösningar i komplex innerstadsmiljö.
- Förmåga att utforma tillgängliga- och inkluderande miljöer.

Inlevelse och förståelse för uppdraget

- Inlevelse i den specifika platsens utmaningar och möjligheter samt förståelse för uppgiften.

Organisation och samverkan

- Förmåga att leda och samverka i multidisciplinära team samt driva arbetsprocesser tillsammans med beställaren.

Samlad bedömning

Tre till fyra team väljs ut och erbjuds att delta i projekttävlingen. Urvalet kommer att bygga på en värdering av hur väl teamen bedöms uppfylla urvalskriterierna ovan.

Värderingen görs utifrån en samlad bedömning av:

Bilaga 1 Programförklaring

Bilaga 2 Presentation

Bilaga 3 Uppdragsorganisation

Bilaga 4 Referensprojekt

Samt eventuella intervjuer.

10. Om tävlingen

Utvalda team

De tre till fyra team som valts ut under prekvalificeringen erbjuds att delta i projekttävlingen.

Tävlingsregler

Tävlingen följer "Byggsektorns gemensamma tävlingsregler för svenska tävlingar inom arkitekternas, ingenjörernas och konstnärernas verksamhetsfält" från 2016.

Sekretess

Tävlingen kommer att följa Sveriges Arkitekters rekommendation kring sekretess vid arkitektävlingar. Sekretess gäller för upphandlingen.

De tävlande uppmärksammas på att de förbinder sig att inte röja sitt deltagande i arkitektävlingen. Sekretessen gäller fram till dess att beslut om tävlingsvinnare har delgivits.

Tävlingen omfattas av absolut anbudssekretess. Intresseanmälan och anbudet kan även omfattas av så kallad affärssekretess efter tilldelningsbeslutet (läs mer i bilagan "Ställningstagande till affärssekretess" i e-Avrop.).

Tävlings- och projektspråk

Tävlingsspråk och tävlingsprogram kommer att vara på svenska. Tävlingsförslaget ska vara utfört på svenska och juryns utlåtande kommer att ges på svenska.

Tävlingsprogram

Ett tävlingsprogram är under framtagande och kommer att publiceras vid tävlingens start.

Startmöten

Startmöten kommer att hållas under perioden november 2023.

Tävlingsarvode

De utvalda teamen kommer att ersättas med ett arvode om 700 000 SEK exklusive moms per team efter korrekt inlämnat, bedömningsbart och av juryn godkänt tävlingsförslag i enlighet med tävlingsprogrammet. Arvodet utbetalas mot faktura.

11. Uppdrag efter tävlingen

Skellefteå kommun avser att förhandla med förslagsställarna av vinnande förslag om uppdraget att ta fram systemhandling för Skellefteå resecentrum.

Optioner finns för tillkommande uppdrag om att ta fram:

- Systemhandling för parkeringshus.
- Systemhandling för övriga delar, hela eller delar av tävlingsområdet.
- Utvecklade skisser för hela eller delar av tävlingsområdet.
- Bygghandlingar för resecentrum.
- Bygghandlingar för parkeringshus.

Finner Skellefteå kommun skäl att frångå juryns rekommendation ska samråd ske med Sveriges Arkitekter. Om tävlingen efter två år ännu inte har lett till projekteringsuppdrag (eller inledda förhandlingar) med vinnaren trots att erforderliga beslut fattats, får vinnaren ytterligare en ersättning motsvarande tävlingsarvodet.

12. Bedömning

Jury

Tävlingsförslaget kommer att bedömas av en jury bestående av tio personer utsedda av Sveriges Arkitekter och Skellefteå kommun.

Mårten Setterblad Landskapsarkitekt LAR/MSA, SWMS Arkitektur, utsedd av Sveriges Arkitekter

Olof Hallberg Arkitekt SAR/MSA, Abako Arkitekter, utsedd av Sveriges Arkitekter

Per Gunnar Andersson Tekn. Lic., Senior trafikkonsult, Trivector Traffic

Britta Pedersen Landskapsarkitekt LAR/MSA, Trafikverket

Harriet Wistemar Kommunarkitekt LAR/MSA, Skellefteå kommun

Fredrik Nilsson Fastighetschef, Skellefteå kommun

Lars Hedqvist Planeringschef, Skellefteå kommun

Karin Degerfeldt Hållbarhetsstrateg, Skellefteå kommun

Therese Kreisel Arkitekt SAR/MSA, Skellefteå kommun

Emma Johansson Projektledare, Skellefteå kommun

Juryn kommer att rådfråga ytterligare sakkunnig expertis avseende frågor som stadsmiljö, hållbarhet, ekonomi, genomförande, drift, trygghet, tillgänglighet och trafik.

Juryprocessledare

Åsa Bexelius Landskapsarkitekt LAR/MSA, Sveriges Arkitekter

Tävlingsfunktionär

Irina Geibrink Upphandlingskonsult, Antirio, representerar Skellefteå kommun

Inlämningskrav

Inlämningskraven omfattar bl a planer, sektioner, fasader och beskrivning av koncept, 3D-renderingar, i formatet A1 (6 st). Fysisk modell kommer ej efterfrågas.

13. Rättigheter

Ägande, nyttjande- och upprättshovs rätt

Skellefteå kommun innehar den materiella äganderätten till tävlingsförslagen. Förslagsställarna innehar upphovsrätten och behåller nyttjanderätten till sina förslag. Direkt nyttjande av förslag, helt eller i väsentliga delar, kan ske först efter avtal mellan förslagsställarna och Skellefteå kommun/byggherren. Skellefteå kommun har dock rätt att i projektet dra nytta av det samlade tävlingsresultatet och idéer från samtliga tävlingsförslag förutsatt att det inte strider mot svensk lag om upphovs rätt.

Skellefteå kommun och Sveriges Arkitekter äger rätt att publicera förslagen i tryckt form och digitalt samt för utställning utan särskild ersättning till förslagsställarna. All publicering efter anonymitetens brytande kommer att ske med angivande av förslagsställarens namn, innan dess med förslaget motto.

14. Preliminär tidplan

September 2023

2023-09-12 Sista dag för frågor i samband med intresseanmälan.

2023-09-19 Sista dag för svar i samband med intresseanmälan.

2023-09-26 Sista dag för inlämning av intresseanmälan.

November 2023

2023-11-01 Meddelande till utvalda team att de bjuds in att tävla.

2023-11-14 Tävlingsstart. Startmöten några dagar efter tävlingsstarten.

Februari 2024

2024-02-20 Sista dag för inlämning av tävlingsförslag.

April 2024

Tillkännagivande av juryns beslut.

Skellefteå kommun, 931 85 Skellefteå
0910-73 50 00, kundtjanst@skelleftea.se

