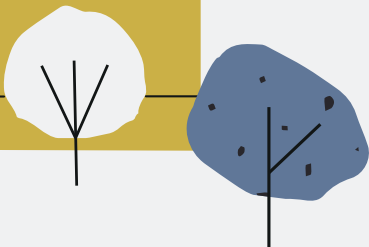
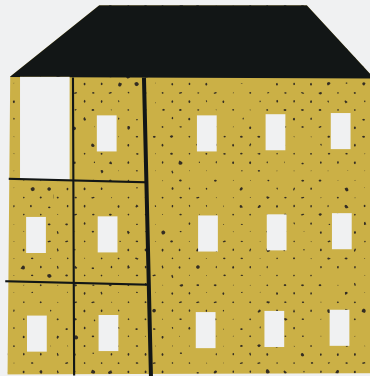
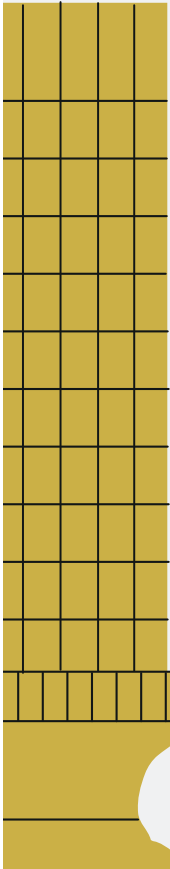


## سكىلفتيو 2030

استراتيجية لتحوّل اجتماعي مستدام



**SKILL  
EFTEA .**

## المحتوى

3	مقدمة
3	إمكانياتنا
5	كيف قيمنا بتأسيس الإستراتيجية
7	الرؤية: مكان مستدام لحياة يومية أفضل
8	طرق التصرف: القوى التي سنواصل البناء عليها
9	مجالات الإستراتيجية
9	مكان نشعر فيه بالراحة
10	مكان نشعر فيه بالراحة: تركيزاتنا
14	معارف وإبداع لمدى الحياة
15	معارف وإبداع لمدى الحياة: تركيزاتنا
18	مركز نمو لبصمات مستدامة وشاملة
19	مكان نمو لبصمات مستدامة وشاملة: تركيزاتنا
22	القراءة في الحياة اليومية وبالنسبة للعالم
23	القراءة في الحياة اليومية وبالنسبة للعالم: تركيزاتنا
26	التنفيذ والمتابعة

## مقدمة

التطور الذي يحدث في منطقتنا الآن كان فكرة بعيدة جداً عندما قمنا بقرار النسخة الأولى من هذه الاستراتيجية في عام 2015. كانت هناك أهداف طموحة بالطبع، ولكن النمو الذي رآه معظم الناس أمامهم كان نموًا بسرعة معتدلة. لم تسر الأمور على هذا النحو. حيث إن التطور الذي يحدث عادة خلال 40 سنة سيحدث هنا خلال عشر سنوات. كحد أقصى.

ستعرض علينا السنوات القادمة إمكانيات وتحديات على حد سواء. عندما يتغير المجتمع بسرعة قد يحدث ألم نمو حقيقي. كيف يمكن تنمية المنطقة وتطويرها بشكل مستدام، وفي الوقت نفسه حماية الثقة والأمان وأمور أخرى لديها قيمة كبيرة؟ كيف يمكننا مواجهة الاحتياجات الجديدة بسرعة كافية، دون فقدان التركيز على احتياجات الناس في الحياة اليومية؟ يوجد عدد كبير من وجهات النظر التي يجب التعامل معها، وفي بعض الأحيان قد يؤدي تناقض الأهداف إلى صعوبات في إعطاء الأولوية.

## مكان للجميع

من المؤكد أنه يجب إعطاء مكان أكبر للجميع في كافة بلدية سكيلفتيو، مهما كان العمر والجنس والهوية المتجاوزة للجنس أو التعبير عن ذلك أو الانتماء العرقي أو الديانة أو المعتقدات الأخرى أو الإعاقة الوظيفية أو التوجه الجنسي أو الهوية الثقافية. لا يمكن الحفاظ على كافة الإمكانيات في التحوّل إلا معًا. يجب أن يكون العمل لفعل ذلك مكثفًا ومستهدفًا.

وتحديث الاستراتيجية الإيمائية المشتركة هي خطوة في ذلك الاتجاه.

## ظروف جيدة

يتميز مكاننا بمستوى عالي من الثقة والتسامح، وبالامتياز في مجال التغذية المستدامة بالإضافة إلى موارد كبيرة ومحلية متجددة. لقد انتقلنا من موقع هامشي إلى المركز من أجل تحوّل اجتماعي مستدام ومراعي للبيئة. كما لدينا الخبرة من قوة الحركة إلى الأمام التي تؤدي إليها المشاركة الواسعة حيث يؤثر عدد كبير من الناس على التنمية. لدينا الظروف لكي نكون رائدين.

أساس هذه الاستراتيجية هي المعارف والآراء والحوارات التي تم إجراؤها في عام 2021 و2022 مع الخبراء وعامة الشعب. كما يوجد وراء ذلك موقف سياسي موحد واسع.

وكان الوقت الآن لتنفيذه. إذا ساهمت في العمل فلدينا إمكانيات أفضل للوصول إلى أهدافنا.

## إمكانياتنا

إن تحوّل سكيلفتيو هو جزء من حركة أكبر تحدث في منطقتنا والتي تؤثر عليها أيضًا اتجاهات عالمية كبيرة. وهي تشمل من جملة أشياء أخرى تأثيرات التغيرات المناخية والرقمنة والتزود بالكهرباء والمجتمع المتصل.

إقليم نورلند العلوي هو المنطقة في الاتحاد الأوروبي الذي يقع في أعلى قائمة الـ270 منطقة فيما يتعلق بالتطور الاجتماعي<sup>1</sup>. الأمان والثقة والوصول إلى الدراسة العليا بالإضافة إلى الرعاية الصحية والطبية هي موارد هامة. كما يوجد هنا أيضًا مهارات رائدة عالميًا وطرق تصرف إبداعية وموارد كبيرة من الطاقة المتجددة وموارد أخرى محلية لديها قيمة كبيرة بالنسبة للتحوّل الاجتماعي. يعطينا ذلك نقطة انطلاق جيدة.

نحن بحاجة إلى ذلك. حيث يوجد في الوقت نفسه تحديات كبيرة نريد أن يساعد النمو السريع في حلّها. يتعلق الأمر من جملة أمور أخرى بعلم السكان، بسبب عدد السكان المتقدمين في السن وزيادة عدد النساء اللواتي يغادرن المنطقة. كان الانتقال إلى البلدية ضئيلاً من الناحية التاريخية.

مما يجعل توفير المهارات وما يسمى بنسبة الإعالة تحديان مركزيان. حيث نحتاج إلى المزيد من الذين يعملون ويجب أن يكون لديهم المهارات الصحيحة. كما يحتاج الجميع إلى إمكانيات جيدة للتطور انطلاقاً من قدراتهم الخاصة بهم. كل ذلك لضمان أن يمكننا العيش في سكيلفتيو حياة جيدة طوال الحياة. كما إن الرحلات ووسائل النقل في بلدية ممتدة يشكل أيضًا تحديًا كبيرًا، بالإضافة إلى إمكانيات تأسيس سوق سكن خالية من العزل قدر الإمكان.

اقرأ المزيد حول إمكانياتنا في الملحق 1.

<sup>1</sup> مؤشر التطور الاجتماعي في الاتحاد الأوروبي:

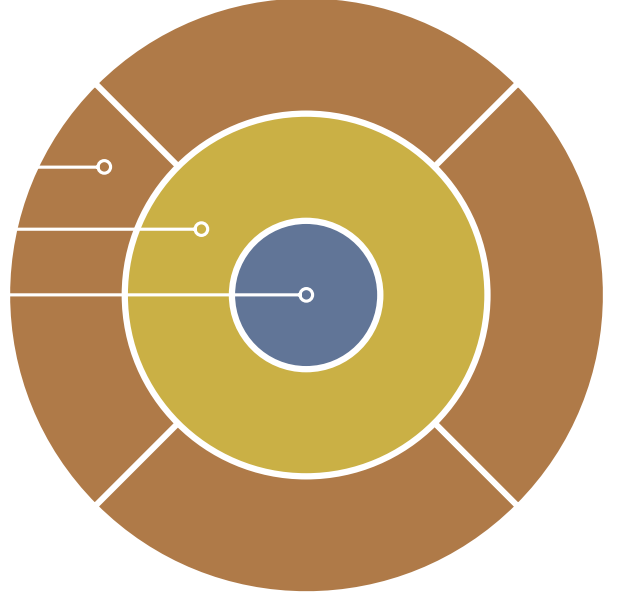
[https://ec.europa.eu/regional\\_policy/en/information/maps/social\\_progress۲۰۲۰/](https://ec.europa.eu/regional_policy/en/information/maps/social_progress۲۰۲۰/)

# كيف قمنا بتأسيس الاستراتيجية

مجالات الاستراتيجية

طرق التصرف

الرؤية



تتألف الاستراتيجية من ثلاثة أجزاء:

**الرؤية.** تنطلق الاستراتيجية من رؤية مكان مستدام من أجل حياة يومية أفضل، الذي أصدرته بلدية سكيلفتيو. وهو يشكّل مركز استراتيجيتنا ووُجّهاتها، سوية مع الهدف السياسي بالنمو إلى 90,000 نسمة بتاريخ أقصاه عام 2030.

**طرق التصرف.** يوجد مفتاح النجاح في موقفنا المشترك حول كيفية الوصول إلى أهدافنا. والقوات التي سوف نقوم بتكملة البناء عليها موصوفة في طرق تصرفنا. قمنا بتلخيص ذلك بالكلمات: الإبداع المشترك والتعاون والقدرة على التغيير.

**مجالات الاستراتيجية.** نركز على أربع مجالات عامة، وهي تصف الأولويات والوُجّهات لعمل التنمية. وتلك التي اخترناها هي:

- مكان نشعر فيه بالراحة
- معارف وإبداع لمدي الحياة
- مركز عمّو لبصمات مستدامة وشاملة
- القرابة في الحياة اليومية وبالنسبة للعالم

تشمل استراتيجية التنمية كافة سكيلفتيو وتتوجه إلى جميع الذين يريدون المساهمة في التحوّل الاجتماعي.

يدخل ضمن ذلك كافة الجغرافيا التي تسعها حدود البلدية: مدينة صغيرة متنامية وضيعات وقرى وكل من المناطق الغابية إلى الساحل القاحل العظيم. ولكن أيضًا الثقافة والتاريخ التي تحملها البلدية معها كجزء من لابي (Sápmi).

مكان  
سكيلفتيو

هم جميع الذين يعملون ويقيمون في البلدية. يتم تضمين هنا جميع الناس ذوي الهويات التي يختارون حملها وأن يكونوا جزءًا منها. الشباب والمستنّين وجميع الآخرين. وجميع الهويات الجنسية. وبشكل طبيعي أيضًا الأقليات القومية التي هي اليهود وشعب الرومر وقومية سامي والفلنندين السويديين وشعب التورنيديال والذين انتقلوا إلى هنا من بلدان أخرى. يمكن جعل القائمة طويلة، حيث إن الأمر يتعلق بكل إنسان، بصرف النظر عن كونه مقيم هنا منذ بضعة أجيال أو انتقل إلى هنا حديثًا.

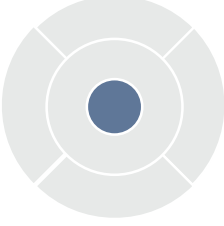
نحن



## الرؤية:

# مكان مستدام لحياة يومية أفضل

مكان مستدام لحياة يومية أفضل. هذه هي رؤيتنا لمدينة سكيلفتيو في المستقبل، كمكان للعمل والسكن فيه.



فهي تعطينا صورة مستقبلية مشتركة وتحدد وجهة عملنا. ولتقوية التطور نحو الرؤية فحددنا هدف النمو لكي نصبح **90,000** نسمة في عام 2030. حيث إن النمو السريع يجعلنا نستطيع الحفاظ على الإمكانيات الكبيرة التي جلبتها الاستثمارات الصناعية في السنوات الأخيرة، وبفضلها تأسيس مَوّ مستدام للمكان على المدى الطويل. سوف تساهم استراتيجية النمو الخاصة بنا في النجاح في تحقيق هدفنا والاقتراب من الرؤية على المدى الطويل.

## يمكن وصف الرؤية كما يلي:

### مكان مستدام

سكيلفتيو مكان مستدام يتحمل مسؤولية الأجيال المستقبلية. يوجد هنا قوة دافعة ورغبة في التقدم بصورة دائمة ومتكررة ونفعل ذلك مع احترام بيئتنا وسكاننا ومواردنا. تتطور سكيلفتيو بكفاءات وشركات ومصانع جديدة التي تضمن أعمال المستقبل والرفاهية. مجتمعنا شامل للجميع ويحتفظ بالاختلافات بين جميع الناس. سوية نؤسس مكاناً جذاباً.

### حياة يومية أفضل

تعرض مدينة سكيلفتيو حياة يومية أفضل للجميع. القرابة والبساطة تجعل الحياة اليومية تسير على نحو أفضل وبسهولة أكبر. هنا يتم الربط بين الأرياف والمدينة مما يوفر الهدوء والطبيعة جانباً إلى جنب مع الفعاليات العديدة والحيوية. تؤدي الرفاهية القوية وسوق العمل المتنامية إلى الأمان والثقة في المستقبل وإلى إمكانيات تطور مثيرة. نرحب بالجميع في سكيلفتيو حيث كل من الثقة والجرأة والانفتاح يسرون بدأً بيد.

## المنظور الشامل للتنمية المستدامة

ترشدنا الاستراتيجية في عمل تأسيس تنمية مستدامة انطلاقاً من كل من المنظور الاجتماعي والبيئي والاقتصادي. لا يوجد أي منظور أهم من الآخر، مما يعني أن مقارنة منظور بأخر قد يؤدي إلى تناقض الأهداف.

ويتم التعامل مع ذلك عن طريق أننا نقيم العواقب ونقوم باختيارات واعية للوصول إلى أفضل نتائج ممكنة على المدى الطويل.

يجب أن تساهم اختياراتنا وقراراتنا في أن نقرب معاً من رؤية أن نكون مكاناً مستداماً من أجل حياة يومية أفضل.

## طرق التصرف:

### القوى التي سنواصل البناء عليها



خلال تنمية سكيلفتيو، كانت المشاركة الواسعة والصورة المشتركة عن الحاجة إلى تغيير عامل نجاح.

حيث عندما تشمل المشاركة كل من السياسيين والقطاع التجاري والصناعي والقطاع العام وأنشطة الجمعيات وجميع الذين يسكنون ويعملون في كافة أنحاء البلدية فنصبح أيضًا أقوى في عملية التغيير. يتعلق الأمر إلى حد كبير بالإدراك أن التغيير ممكنًا وضروريًا، وبالحدوث والحوار حول كيف نريد أن يكون التغيير. ولكن لا يتعلق الأمر بأن نكون متفقيين على كل شيء – حيث إن تعددية الأفكار حول كيفية الحفاظ على الإمكانات سوية ومواجهة التحديات هو مورد. حسب رأينا فإنه من المهم أن يتميز التصرف بالقدرة على التغيير والتعاون والإبداع المشترك، وهي صفات أساسها الثقة.

#### الإبداع المشترك

عندما تكون التنمية الاجتماعية مسؤولة مشتركة يساهم ذلك في تأسيس مجتمعات محلية قوية تتميز بالثقة والأمان. وذلك بصرف النظر عن كون المساهمة تمت من خلال الدور المهني أو في سياقات خاصة كآب أو أم أو جار أو رفيق في الإنسانية. يجب أن تُعطى للجميع نفس الإمكانية للمساهمة في تنمية اجتماعية تتميز بالتنوع والتعددية الثقافية.

#### القدرة على التغيير

كانت القدرة على متابعة ما يحدث في العالم وفي المحيط القريب والتعديل والتفكير بطريقة جديدة موردًا هامًا عندما تم تطوير سكيلفتيو بصورة ناجحة. وهذا ما نريد الاستمرار في البناء عليه. إن الاقتصاد العالمي المتغير والتأثيرات الأكثر وضوحًا من التغيير المناخي والانتقال السريع من الركود إلى سرعة النمو العالية وألم النمو كنتيجة لاحقة يجعل القدرة على التغيير أكثر ضرورة من أي وقت مضى.

#### التعاون

تؤدي زيادة الاهتمام من الخارج وزيادة الانتقال إلى المدينة إلى إمكانيات تعاون جديدة. يمكن أن تؤدي الرغبة في التعاون إلى كل من المعارف الجديدة والإمكانيات الجديدة للوصول إلى المزيد من الأماكن في العالم. وجميع العلاقات المتوفرة لا تقل أهمية عن ذلك، سواء كانت على المستوى الإقليمي أو الوطني والعالمي. ولا سيما عندما يتعلق الأمر بالعثور على المهارات الصحيحة التي يمكنها أن تستمر في تطوير الشركات والنشاطات الأخرى.



# مجالات الاستراتيجية

## السكن والإقامة

### مكان نشعر فيه بالراحة

#### التطور المرغوب فيه

يتم تشكيل المستوطنات والمساكن والخدمات الاجتماعية لاحتياجات ومتطلبات متزايدة للنمو المستدام. وتساهم الثقة والأمان وطريقة التصرف الدامجة في مشاركة واسعة تؤدي إلى مواصلة تطوير المكان الذي يصبح أكثر جاذبية كذلك. إنه من السهل الشعور بالراحة في سكيلفتيو ومعايشة أمور جديدة في كل من القرى والمدينة الحيوية، بصرف النظر عن كونك مقيمًا بشكل دائم أو زائرًا فقط.

#### الخلفية

تحتاج سكيلفتيو إلى جذب المزيد من الناس، من كافة أنحاء البلاد وكافة أنحاء العالم. نحتاج إلى المزيد من الشباب والمزيد من الناس الذين يعملون. وبالتالي يمكن التعامل مع التحديات الكبيرة فيما يتعلق بتوفير المهارات. عندما يتغير المكان تؤدي المعارف والخبرات الحياتية المختلفة والمزيد من اللقاءات بين الناس إلى تأسيس مكان أكثر حيوية. وفي الوقت نفسه سنعلق قيمة كبيرة على تراثنا الثقافي ونحافظ عليه لتوفير أفضل إمكانيات ممكنة لمواصلة تطوير حيوية المكان.

ولكن يمكن أن يؤدي ذلك إلى مخاطر على الشعور بالأمان واستفادة الجميع من التطور الإيجابي، فضلاً عن إتاحة مساكن لكل مرحلة من الحياة وخدمات اجتماعية أساسية. يجب أن تتبع الخدمات والعروض الأساسية من المجتمع وأن يتم تكييفها حسب الاحتياجات الجديدة والمتزايدة.

تؤدي الاستثمارات الكبيرة والبناء الذي يسير بخطى سريعة إلى إمكانيات للمضي قدماً وللتحول بسرعة إلى مجتمع مستدام من الناحية البيئية. يجب تلبية الحاجة إلى المساكن وإتاحة مساكن متنوعة. كما إن المكان المتنامي يوفر الإمكانيات لعروض غنية بالثقافة والفعاليات ونشاطات وقع الفراغ وأنشطة جمعيات متنامية.

**الاتجاه منذ 2015.** أصبحت المساكن والأمان والإدماج وسهولة الوصول لديهم أهمية أكبر. يجب الحفاظ على الأمان المتوفر اليوم في سكيلفتيو. نحافظ على طموحنا في أن يتم النمو في كافة أنحاء البلدية، أي في كل من المدينة وفي المناطق الريفية.



مكان نشعر فيه بالراحة

## تركيزاتنا

## تنمية اجتماعية عن طريق إجراءات صارمة من أجل الإدماج

يساهم كل من المشاركة الواسعة في التنمية الاجتماعية ومستوى الثقة العالي في أن يستطيع الناس احتلال المكان وأن يجرؤوا ويريدوا ذلك. المجتمع شامل للجميع ومساوٍ ومتسامح ويجرؤ التركيز على إجراءات معززة ووقائية التي تؤدي إلى نتائج على المدى الطويل. هنا يشكل الناس المستقرون حياتهم حسب متطلباتهم واحتياجاتهم، مهما كانت أعمارهم.

وسنصل إلى ذلك عن طريق:

- **حوارات تزيد من التفاهم**  
تزداد الثقة عندما يشعر الناس بأنه يُصغى إليهم وأنهم يشاركون. سنقوم بتهيئة الشروط للحوارات حيث نستمع إلى بعضنا البعض ونعثر على حلول توفيقية ونؤسس التفاهم المشترك.
- **مجتمع يعزز مكانة الأطفال**  
يتم تعزيز مكانة الأطفال في المجتمع من خلال اعتبار مشترك لاحتياجاتهم وظروفهم، ولكن أيضًا من خلال توفير لهم المزيد من الإمكانيات للمساهمة بأنفسهم والتعبير عن آرائهم.
- **العمل حول المساواة بين الجنسين التي تؤدي إلى تحطيم الأعراس**  
يجب أن يتمتع الجميع بنفس الحقوق والإمكانيات وأن يكون لديهم نفس الواجبات، مهما كان الجنس والتعبير الجنسي. سنؤسس مجتمعًا يحطم الأدوار والأعراس المعتادة.

بيئات معيشية حافلة بالأحداث



## مواجهة تحديات النمو السكاني

يمكن أن تؤدي الزيادة السريعة لعدد السكان إلى أُمّ نموّ في المجتمع. يجب أن يتم التكثيف دون أن يصعب ذلك من الوصول إلى أماكن الاجتماعات مثل المساحات الخضراء بين المنازل، وإلى الوظائف المجتمعية الهامة مثل المكتبات والمطاعم والأماكن الأخرى. يجب تأسيس الشعور بالأمان عن طريق عمل تعزيزي ووقائي حيث يساهم جميع أجزاء المجتمع، أي كل من المجتمع المدني والقطاع الخاص والقطاع التجاري والصناعي. بهذا يمكننا تأسيس روح الجماعة والشعور بالانتماء، مما يصدّ من الشعور بعدم الأمان والاستبعاد الاجتماعي.

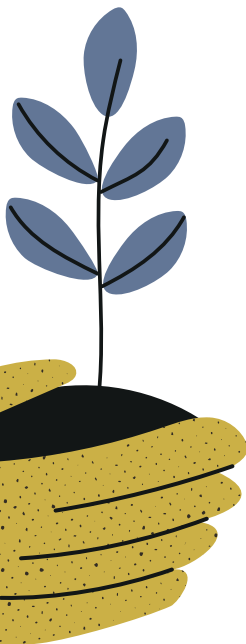
وسنصل إلى ذلك عن طريق:

- **رعاية صحية وعناية ودعم متساويين**  
يجب أن يحصل الناس على نفس الرعاية الصحية والعناية والدعم بصرف النظر عن من هم وعن المكان الذي يسكنون فيه في البلدية. يجب أن تكون احتياجات الفرد في المركز ويجب أن يوجد مستوى عالي من التقرير الذاتي والمساهمة.
- **حياة نشيطة بين المنازل**  
الأماكن العامة متاحة للجميع. يجب أن تكون أماكن الاجتماعات والبيئات المعيشية آمنة ومتاحة حيث تكون الحياة بين المنازل حيوية وتتيح المكان لكل من العروض التجارية والثقافية المتنوعة والفن والمساحات الخضراء.
- **مجتمع خالي من الإجرام**  
يتم العمل حول الوقاية من الإجرام عن طريق عدد كبير من الإجراءات في غضون بضع مجالات. ويتم تكييفه حسب الظروف والإمكانيات المحلية لكي يعطي أفضل نتائج ممكنة.
- **ثقافة وأنشطة جمعيات متنامية**  
مع تغير المجتمع ونموّ سكيلفتينو، يجب تطوير المجتمع المدني. حيث إن النشاطات المخططة والتي تديرها الشركات لديها وظيفة اجتماعية هامة جانبًا إلى جنب مع النشاطات التلقائية.

يساهم التصميم والهندسة المعمارية في تأسيس سكيلفتيو مساوية فيها بيئات معيشية ينسجم فيها الناس. من خلال المستوطنات المختلطة والأماكن الخضراء والمياه والطرق في جميع أنحاء البلدية نعزز خبرات وتجارب واسعة للناس في جميع الأعمار. تدعو الطبيعة المحيطة إلى الخروج في الهواء الطلق في كل من الغابات والبحار والأنهار في جميع الفصول. تتغير مجموعة الفعاليات بشكل متتالي سوية مع أنشطة الجمعيات التي تدعو إلى المشاركة والتي يديرها عدد كبير من القوات الدافعة ومن اهتمامات عدد كبير من الناس. كما إنه من الطبيعي التخطيط بطريقة مستدامة - يتم البناء والاستهلاك مع الأخذ بعين الاعتبار الطبيعة والبيئات الثقافية للجيل الحاضر وللأجيال القادمة.

وسنصل إلى ذلك عن طريق:

- **تصميم موحد ملهم**  
يجب أن تتصرف الجهات الفاعلة العامة في بلدية سكيلفتيو كأمانة عالية في مجال التصميم. يجب أن تعزز الهندسة المعمارية والقيم الثقافية والتشكيل الشامل والتصميم معًا بيئات آمنة ومتاحة وشاملة للجميع التي تدمج بين المستوطنات والطرق والأماكن الخضراء والمياه.
- **فعاليات وثقافة ابداعية**  
يجب أن تؤدي العروض الثقافية والفعاليات إلى الشعور بروح الجماعة والفضول وأن تؤدي إلى الرغبة في المزيد. يتم عرض هنا ساحات ومشاهد وبيئات في الهواء الطلق التي يتم تطويرها وتشكيلها حسب تكريس المستعملين. يجب أن يكون المكان متفتحًا للأفكار الجديدة حول أين وكيف يمكننا وصف وقتنا الحاضر.
- **حياة متنوعة في الهواء الطلق على بعد مسافة قصيرة** يجب أن تتوفر في البيئة القريبة من كل شخص إمكانيات جيدة لنشاطات في الهواء الطلق في بيئات طبيعية متنوعة وفي الحدائق والمنتزهات على حد سواء. مدينة سكيلفتيو متعددة الأوجه تتعزز من البيئة المادية التي تحفز للنشاط وفرح الحركة.
- **أثر بيئي مخفض وبيئات طبيعية تبقى على المدى الطويل**  
يجب الحفاظ على التنوع البيولوجي والبيئة الطبيعية وتعزيزهم واستعمالهم بطريقة مستدامة. ويجب أن يكون توفير الموارد الطبيعية جيدًا. سيتم تجربة حلول جديدة لتخفيض الأثر البيئي.



## مساكن لكل وضع ومرحلة من الحياة

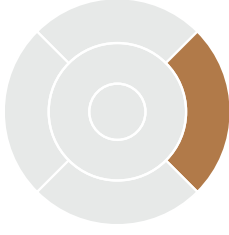
يجب أن تتوفر مساكن متنوعة لكل جزء من الحياة، مهما كان العمر والوضع الحياتي. يجب الحفاظ في البلدية الممتدة على ظروف كل مكان ويجب أن تتوافق كميات المساكن مع الاحتياجات. يمكن للمساكن أن تحدّ من التمييز من خلال أن تكون مختلطة وأن تعرض أنواعًا عديدة من إمكانيات الاستخدام. خلال التحوّل الاجتماعي سيتم تشكيل مناطق سكنية جديدة. كما سيتم الأخذ بعين الاعتبار بُنية المباني الموجودة وقيمتها وسيتم تطويرها.

وسنصل إلى ذلك عن طريق:

- **تخطيط للمساكن يحدّ من العزل** سنخطط ونتيح مناطق فيها مساكن مختلفة وتتألف من جميع أنواع إمكانيات الاستخدام وحيث يوجد مزج بين المناطق الجديدة والمناطق الموجودة سابقًا. ويجب أن تعزز هذه المساكن اللقاء بين السكان الجدد والسكان المقيمين هنا في سكيلفتيو منذ فترة طويلة.
- **بناء في كافة البلدية** نبنى في عدد كبير من البيئات المختلفة، من المدن إلى القرى ولعدد كبير من الأماط المعيشية. نحن نتسم بالمرونة فيما يتعلق بأنواع مختلفة من التشكيلات وإمكانيات انتقال سريعة وحياة عملية متغيرة.
- **زيادة سرعة البناء المتميز بالتنوع والنوعية الصحيحة** تزداد سرعة البناء وتحافظ على نوعية تتوافق مع الحاجة إلى المساكن في سكيلفتيو متنامية. يجب أن يوجد الكافي من المساكن ويجب أن تكون متوافقة مع الطلبات لأشكال مختلفة من المساكن ولاحتياجات المجتمع لسرعة بناء أكبر. مما يجعل الدخول في سوق المساكن في سكيلفتيو أسهل.



## معارف وإبداع ملدى الحياة



معارف وإبداع ملدى الحياة

## التطور المرغوب فيه

تساهم إمكانيات التعليم الجيدة طوال الحياة في توفير سكان قادرين وفضوليين ومبدعين. كما إنه عامل رئيسي لكي يمكن تطوير المجتمع بحيث لا يتم استبعاد أي شخص. يجب أن يكون نظام التعليم في روضة الأطفال والمدرسة الأساسية ومدرسة الثانوية على نفس المستوى وأن يأخذ بعين الاعتبار وجهة نظر حقوق الطفل مهما كانت مدينة الإقامة أو الظروف الشخصية. ويجب أن يُتاح التعليم في مرحلة لاحقة من الحياة للجميع، منذ المستوى الثانوي إلى المستوى الجامعي. وبالتالي، سوية مع بيئات وسياقات أخرى، يتم تأسيس ظروف تتسم بالمرونة للتعلم على مدى الحياة الذي يكون متوافقاً مع توقعات أصحاب العمل في المنطقة.

## الخلفية

يتم التعليم في مراحل مختلفة طوال الحياة. أولاً وقبل كل شيء، إن أكبر تحدي في الوقت الحاضر هو التعليم على نفس المستوى في روضة الأطفال والمدرسة الأساسية ومدرسة الثانوية. وينطبق الأمر على كل من سكيلفتيو والسويد بصورة عامة. وستصبح المساواة تحدياً أكبر مع النمو المتوقع به في سكيلفتيو، حيث إن زيادة النمو سيعني الافتقار إلى المهارات والمنشآت. تلعب مواقع رياض الأطفال والمدارس الأساسية دوراً حاسماً، حيث يؤثر ذلك على فرص الالتقاء للأطفال والطلاب من بيئات نمو مختلفة، وبالتالي المساهمة في بيئات تعليم مستدامة من الناحية الاجتماعية. وحتى البيئات التعليمية للمنشآت لديها أهمية كبيرة حيث إنها تؤسس الظروف لتنظيم تعليم من نوعية جيدة.

ولاحقاً في الحياة يوجد تعليم الكبار والكلية العليا والجامعة والجهات الأخرى ذات الصلة بالتعليم. جميع الوظائف هامة لكي تتوفر المهارات والكفاءات وتعمل بصورة جيدة. إن الوصول إلى مستوى التعليم الثانوي حاسم فضلاً عن الامتياز الذي يمكن للتعليم العالي توفيره. سيكون التنافس على القوى العاملة شديداً في بلدية متنامية، وتكون في تلك الحال قرابة التعليم في كل المستويات حاسمة لمواجهة نقص المهارات الذي نشاهد اليوم أنه حقيقة بالفعل.

**الاتجاه منذ 2015.** يتم نقل التركيز من الإنجازات الفردية إلى أنظمة شاملة للجميع والتي تعمل بصورة جيدة. سيتم التركيز على المساواة وتوفير المهارات والتعلم مدى الحياة وعلى إعطاء الأولوية للتأثير المتبادل بين مجال التعليم وأصحاب العمل.

## تركيزاتنا

## تعليم على نفس المستوى لكل طفل

التعليم على نفس المستوى هو الأهم من وجهة نظر حقوق الطفل. كما إنه قوة دافعة هامة للاستدامة الاجتماعية والاقتصادية في كافة أنحاء المجتمع. يجب أن يُتاح التعليم للجميع، مهما كانت الثقافة أو الخلفية. ويتم التعامل مع هذا التحدي في سكيلفتيو المتنامية عن طريق أدوات ومهارات جديدة. يؤدي ذلك إلى إتاحة الإمكانيات للجميع للمساهمة بفضولهم وإبداعهم.

وسنصل إلى ذلك عن طريق:

- إجراءات مبكرة ومكيفة للأطفال والطلاب  
الدعم المبكر حاسم لكي يمكن لكل فرد الوصول إلى كامل إمكاناته ولكي يصبح أفضل ما يمكنه أن يكون. ويشمل ذلك كل من العائلة ووقت الفراغ والمدرسة. فيما يتعلق بالبيئة الدراسية فإن الانتقال من روضة الأطفال إلى المدرسة الأساسية، وبين مراحل المدرسة الأساسية أو من المدرسة الأساسية إلى مدرسة الثانوية لديه أهمية بصورة خاصة.
- بيئات تعليمية متاحة تقدم الدعم لكل فرد  
البيئات التعليمية هي بيئات عملية أو افتراضية حيث يتم التعلم. وتشمل البيئة التعليمية الكتب والوسائل التعليمية والمواد الأخرى والأثاث والدعم وإمكانية الدخول للفرد. وتصبح البيئة التعليمية متاحة من خلال استعمال كل من الوسائل الحديثة والقدمة التي تمت تجربتها. من خلال تشكيل شامل للبيئات والحلول من جملة أمور أخرى، يمكن استعمالهم من قبل الجميع دون الحاجة إلى تكييف أو تشكيل خاص.
- طرق عمل التي تطوّر تعليمًا عالي الجودة  
عن طريق أنظمة وطرق عمل جماعية يتم تهيئة الشروط لتطوير التدريب العملي اليومي. ويتم ذلك من جملة أمور أخرى عن طريق شبكات في داخل البلدية وعلى المستوى الوطني والدولي كذلك. يتيح ذلك الفرص لوجهات نظر تؤدي إلى تقوية التعليم وفي الوقت نفسه يوفر للأطفال والطلاب والكبار خبرات وإدراكات تساهم في تطوير سكيلفتيو.
- يتم تخطيط رياض الأطفال والمدارس بشكل يحد من العزل السكني هو السبب الأساسي للعزل في المجتمع. الموقع الجغرافي لرياض الأطفال والمدارس مهم لكي يمكن للأطفال ذوي الظروف المختلفة الالتقاء في الحياة اليومية.



## مهارات للتحوّل وإعادة التفكير

يجب أن تكون سلسلة التعليم فعّالة من روضة الأطفال إلى الجامعة ولكن أيضًا ضمن إطار أوقات الفراغ والحياة العملية. من خلال تعاون جيد مع بضع جامعات يصبح من السهل الدراسة في سكيلفتيو وفي أماكن أخرى من العالم. من خلال سهولة التحوّل عند تغير احتياجات أصحاب العمل أو القوات الدافعة الخاصة ستصبح سكيلفتيو مثالاً فيما يتعلق بتطوير المهارات التي تؤسس القطاع التجاري والصناعي والقطاع العام للغد.

ونصل إلى ذلك عن طريق:

- التعاون مع الجامعات والكليات العليا  
يجب التقدم في التعاون الاستراتيجي مع الجامعات في الإقليم وفي أماكن أخرى. يحتل التعليم والبحث مكاناً مركزياً في توفير المهارات والتحوّل الاجتماعي الذين سنواجههم. كما إن الدراسات المتعددة في الكليات والجامعات مهمة من وجهة نظر المساواة بين الجنسين.
- تحدي الأنظمة الحالية للطرق التي يختارها الفرد في الحياة غالباً ما تنطلق اختيارات الطرق في الحياة من خبرات الوالدين والمحيط أو المعايير المهيمنة. يجب تحدي ذلك من خلال جعل اختيارات الطرق البديلة مرئية ومتاحة.
- إمكانات دراسة أوسع وأكثر امتيازاً بعد مدرسة الثانوية تحتاج إمكانات التعليم الواسعة في مستوى الثانوية إلى تكملتها بأشكال تعليم تتسم بالمرونة وبالامتياز في مستوى ما بعد الثانوية. ويتم ذلك عن طريق التعاون بين مجال التعليم والقطاع الخاص والعام والغير ربحي للمساهمة في تطور الأفراد، وعلى المدى الطويل لتسهيل إمكانات أصحاب العمل في توظيف المهارات الصحيحة.
- دراسات تكافح النقص في المهارات  
يمكن توفير التطور المعرفي للمهن التي تفتقر إلى اليد العاملة بالتعاون الوثيق مع كل من القطاع الصناعي والتجاري والقطاع العام. يجب أن تجذب إمكانات الدراسة الأفراد من هنا ومن كافة أنحاء العالم.





## جذب الامتياز

إن عوامل النجاح الثلاثة الهامة للتطور هي النظرة الشاملة والتفكير على المدى الطويل لدى كل من الجهات الفاعلة العامة والقطاع التجاري والصناعي بالإضافة إلى القدرة على جذب الأفراد. التعاون والشبكات القوية المتوفرة لدى سكيلفتيو تجعل من الأسهل تأسيس مكان مستقبلي والذي يعطي الطاقة لفضول الناس وإبداعهم.

ونصل إلى ذلك عن طريق:

- **توسيع Campus Skellefteå**

يجب أن يكون Campus Skellefteå مركزاً للإبداع الرائد والبحوث التطبيقية والتعلم المستدام. ويتم ذلك عن طريق بيئات رائدة في مجال البحث والتعليم والإبداع أساسها قوات محلية تواجه احتياجات المجتمع والفرد وتؤدي إلى أن يريد المزيد الانتقال إلى هنا والبقاء هنا.

- **جلب المهارات والحفاظ عليها**

خلال التطور والتقدم يزداد التنافس على المهارات. عن طريق جذب فعال للمهارات حيث يلعب التعاون المعزز مع السلطات دوراً هاماً سيتم جلب القوى العاملة الماهرة من جهات أخرى من السويد والعالم.

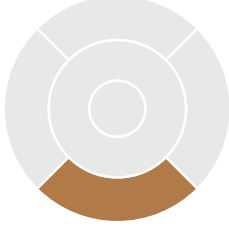
- **توفير الظروف لجاذبية عالمية من خلال جذب وتأسيس التعليم العالي في الفرع المتنامية المستقبلية**

تستفيد الفرع المتنامية المستقبلية من التعاون القريب بين التعليم العالي وأصحاب العمل. يسهل ذلك نمو وتطور الأفكار الجديدة.

- **الابتكار عن طريق تعاون شامل لعدة قطاعات**

يجب أن يكون التعاون بين الجامعات والقطاع الصناعي والتجاري والقطاع العام قوياً عندما يتعلق الأمر بتطوير بيئات ابتكارية.

## مركز نمو لبصمات مستدامة وشاملة



مركز نمو لبصمات مستدامة  
وشاملة

التطور المرغوب فيه

يجب أن تتوفر في سكيلفتيو الإمكانيات لكل من الشركات الرائدة في مجالها ولتلك التي تلعب دورًا هامًا كشركاء تعاون وموردين. والمزج بينهم يؤدي إلى زيادة القدرة التنافسية حيث يوفر التدفق المستمر للمهارات والأفكار ووجهات النظر الجديدة تطورًا ذاتي التعزيز.

يساعد القطاع الصناعي والتجاري الذي يؤسس قيم مضافة مستدامة محليًا وفي الأسواق الدولية على حد سواء في خلق الظروف للابتكار والتعاون الخالق للقيم. يجب أن يكون سوق العمل مساويًا بين الجنسين وشاملاً للجميع وأن يعرض أدوارًا مهنية متطورة في مجالات عديدة لكل من السكان والقادمين من جميع أنحاء العالم.

كما يجب أن تكون سكيلفتيو مكانًا يجذب باستمرار إلى الاستقرار والاستثمار، بفضل طريقة تصرف على المدى الطويل حيث تكون الاستدامة شعارًا.

**الاتجاه منذ 2015.** توسعت وجهة النظر من الساحة الإقليمية إلى العالمية، غالبًا على أساس مزايا مرتبطة بالاستدامة. وفي الوقت نفسه نسّط الضوء على كيف يؤدي اتساع القطاعات إلى توفير الظروف للتطور.

الخلفية

انتقلنا من وضع حيث كانت سكيلفتيو تتواجد في موقع هامشي إلى أن نصح في مركز التحول الصناعي الجديد للسويد ولأوروبا. هذا التقدم لديه ظروف جيدة لكي يستمر على المدى الطويل. ولكن يتطلب ذلك مواجهة التحديات مثل المساواة بين الجنسين وتوفير مهارات وبنية تحتية لديها القدرة التنافسية بالطريقة الصحيحة وأن يستمر تطوير نظام الدعم لتطور الشركات والابتكار بمنظور شامل.

إن أقوى اتجاه كئي هو الحاجة إلى تحول مستدام، مما جعل أنه يمكن لمواردنا المحلية المساهمة في النمو والتطور.

## تركيزاتنا

## قطاع تجاري وصناعي متنوع وسوق عمل شامل للجميع

الشركات الرائدة في كل من الصناعة وقطاع الخدمات المتنامي تؤدي إلى زيادة الاهتمام بسكيلفتيو. حدث التطور الإيجابي في القطاع التجاري والصناعي عن طريق أن عددًا كبيرًا من الشركات أخذت خطوات كبيرة إلى الأمام في الوقت نفسه.

يؤدي اتساع القطاعات والشركات إلى إنشاء ديناميكية وجاذبية بالإضافة إلى منطقة صناعية وتجارية تعمل بصورة جيدة حيث يتم النموّ خصوصًا في المجالات الإبداعية والثقافية. يوفر ذلك مجموعة أوسع من الشركات وتعددية تعزز وتؤدي إلى المزيد من التنمية. سوق العمل المساوي بين الجنسين والشامل للجميع، جانبًا إلى جنب مع بيئة عمل جيدة وتعاون مستدام يجذب الناس من كافة أنحاء العالم.

ونصل إلى ذلك عن طريق:

- مناخ استقرار شامل ومنفتح للناس وللشركات على حد سواء يتوجه عملنا حول الاستقرار نحو كل من الشركات والأشخاص الذين يريدون الدخول في سوق العمل. ستكون النظرة الشاملة والانفتاح مركزيين للوصول إلى أهداف الاستدامة والإدماج على حد سواء
- عمل استباقي للتأسيسات التي تعزز جاذبية المكان يسري العمل حول جذب تأسيس الشركات الجديدة بصورة مستمرة. ويركز بشكل خاص على تعزيز التطور المستدام من منظور اقتصادي واجتماعي وبيئي.
- يؤدي نظام صناعي وتجاري متنوع إلى تقوية الجاذبية ويساهم في إمكانية نموّ القطاع الصناعي والتجاري المتوفر حاليًا عن طريق نظرة شاملة حيث نرحب بالناس الجدد والقطاعات الجديدة يتم تأسيس ديناميكية ومثانة لدى كل من أسواق العمل والقطاع الصناعي والتجاري.
- سوق عمل شامل للجميع يتم الأخذ بعين الاعتبار جميع المهارات المتوفرة ويحصل الناس على دعم للتطور وللوصول إلى إمكاناتهم الكاملة.



## محرك النموّ للتطور المراعي للبيئة

ستوجد هنا بضعة من بين سلاسل القيم الأكثر مراعاة للبيئة في العالم، من الاستخلاص إلى التصنيع وإعادة التدوير. يجب أن تكون سكيلفتيو محرك نموّ مراعي للبيئة ومن بين إحدى أكبر القوات للنموّ المستدام في أوروبا، على أساس الطاقة المتجددة وأنظمة طاقة مستدامة.

إن التحوّل إلى اقتصاد دائري لديه قدرة كبيرة على تخفيض استعمال الموارد وبالتالي الحد من التأثير المناخي والبيئي. يلعب كل من القطاع التجاري والصناعي والقطاع العام أدواراً هامة في التحوّل ويتطلب ذلك إمكانيات متزايدة من الاستثمارات المستدامة وأنماط أعمال جديدة وحلول تقنية جديدة.

ونصل إلى ذلك عن طريق:

- **الحفاظ على التقنية الجديدة والعمل كحقل اختبار**  
يجب أن تتوفر حقوق الاختبار وبيئات الابتكار لدينا في التقاطع بين التطور والتعليم والبحث والابتكار. حيث يعزز ذلك الابتكار والتجربة وتنفيذ التقنيات الجديدة بالإضافة إلى نماذج الأعمال الجديدة التي تعزز تحوّلًا مستدامًا للقطاع التجاري والصناعي والمجتمع.
- **تطوير رواد المعرفة في غضون الاستدامة**  
نشر المعارف والأنشطة الأخرى التي تساهم في تطوير نماذج عمل وأعمال مستدامة، رقمية، دائرية وفعّالة. وستتوجه نحو كل من القطاع التجاري والصناعي والقطاع الخاص.
- **جذب رواد الأعمال** نجذب الأشخاص والمنظمات التي تريد تحقيق أفكار حول تطوير مجتمع مستقبلي مستدام.
- **تسلسل قوي للتسويق**  
يتم تنفيذ الجهود البحثية مع فكرة واضحة عن الوصول إلى السوق. لهذا سيتم تنفيذ الإجراءات سوية مع شركاء التسويق وبالتعاون مع الجامعات المحلية والوطنية والدولية على حد سواء.
- **تطوير صورة المنطقة**  
عن طريق صورة متنوعة وتقدمية لشمال السويد نزيد من جاذبيتنا العالمية ونوفر الإمكانيات لتطور نموّ القطاع الصناعي والتجاري الإقليمي.

### التعاون يعزز القوى ويؤدي إلى إنشاء علاقات جديدة

يجب أن تكون سكيلفتينو مركزًا في منطقة تتميز بالنموّ وبتطور القطاع الصناعي والتجاري المستدام. يجب أن يكون العالم المحيط قريبًا بصورة دائمة، عن طريق الاتصال اليومي مع عدد كبير من الشركات، وكشركاء تعاون طبيعيين من أجل تطور مستمر. بفضل شبكات متطورة على نحو جيد ومراكز مهارات قوية يصبح من السهل للقطاع التجاري والصناعي المتوفر حاليًا العثور على المهارات الصحيحة لكي يمكنه تحقيق الخطوة التالية في نموّه.

ونصل إلى ذلك عن طريق:

- مجموعات شركات متخصصة ذات مستوى عالمي  
يجب تشكيل المجموعات مع أهداف وتوقعات عالية. ويجب أن يكون الطموح هو تأسيس مجموعات رائدة.
- تعاون مبتكر في كل من المستوى المحلي والعالمي  
من خلال التعاون الذكي والشامل لعدة قطاعات يتم تعزيز الابتكار والقوة التنافسية العالمية.
- دعم تطور الأعمال والابتكارات  
دعم الابتكارات مع التركيز على كل من الابتكار الاجتماعي والتسويق وتقوية تدويل الأفكار الجديدة.

## القرابة في الحياة اليومية وبالنسبة للعالم

التطور المرغوب فيه

تتم مواجهة الحاجة لإمكانية التنقل وزيادة عدد الرحلات والنقل عن طريق بنية تحتية متاحة وشاملة للجميع. من خلال تقنية رائدة واختيارات مستدامة جعلنا معًا التنقل آمنًا وسهلاً، بصرف النظر عن مكان وجود المسكن أو وجهة السفر في البلدية أو من الذي يريد السفر. من خلال تعاون جميع فرق النقل وتخطيطها على نحو جيد يتم ربط الإقليم مع باقي العالم ويؤسس محورًا ذات قوة تنافسية لنقل الناس والبضائع. وفي الوقت نفسه تصبح الحياة اليومية أسهل من خلال حلول خدمات رقمية جديدة تمدّ جسورًا بين المسافات.

الخلفية

إن التحول إلى رحلات ونقل مستدامين لديه جهات اقتصادية واجتماعية وبيئية. من الجهة الاجتماعية يوجد حاجة إلى تشكيل حلول تساهم في المساواة والمساواة بين الجنسين، والتي تعزز الصحة الشعبية.

كما إنها مفتاح لتمكين النمو في وضع تنمو فيه كل من الحياة الصناعية والتجارية والسكان. يجب تطوير تقنيات البنية التحتية والتقنيات التي تمدّ جسورًا بين المسافات بشكل منسجم مع جميع أجزاء المجتمع لدعم الجاذبية المتزايدة والإدماج والحياة اليومية حيث تتوافق جميع الأجزاء مع بعضها البعض.

وفي الوقت نفسه فإن الإجراءات لتطوير وبناء البنية التحتية طويلة الأمد وخاضعة لعدد كبير من القواعد التنظيمية. تحتاج سكيلفتيو إلى طريقة مشمولة للحفاظ على التقدم. ولا سيما لمواجهة احتياجات القطاع الصناعي والتجاري إلى عدد متزايد من نقل البضائع حيث يلعب النقل البحري والسكك الحديدية دورًا هامًا بصورة خاصة.

**الاتجاه منذ 2015.** نركز على إمكانية التنقل ونزيد من التركيز على نقل البضائع وعلى التفاعل بين بضعة وسائل النقل. يتعلق التوجيه بتطوير نظام النقل لمواجهة النمو المتزايد والحاجة إلى تحول مستدام. يتم توسيع مفهوم الاستدامة إلى وجهات النظر الثلاثة، حيث تزداد أهمية الاستدامة الاجتماعية بصورة خاصة مع التركيز على الصحة الشعبية.



القرابة في الحياة اليومية وبالنسبة للعالم

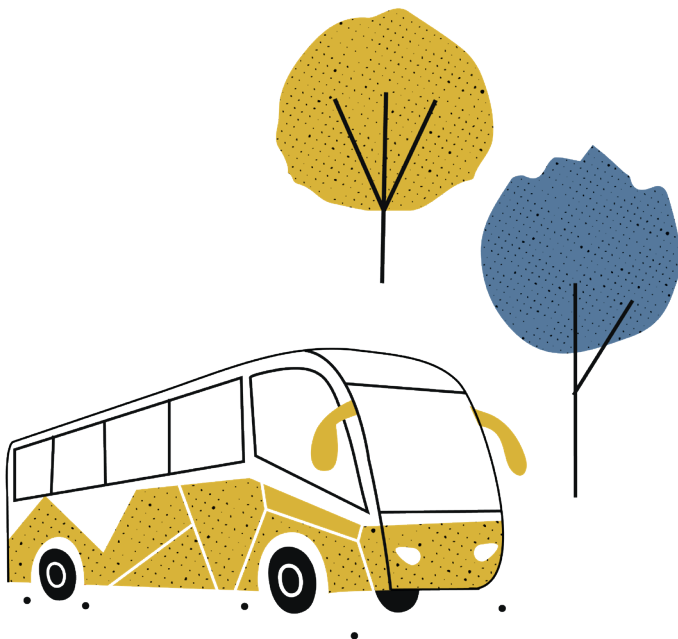
## تركيزاتنا

## رحلات يومية بسيطة ومتاحة

يجب أن يكون السفر في سكيلفتيو سهلاً وآمناً، بصرف النظر عن كونه يتم في الريف أو بين المدن أو في داخل المدينة. عندما تكون الحلول لكل من وسائل النقل العام وحركة المشاة والدراجات الهوائية مشكّلة على نحو جيد يصبح فوق ذلك من السهل لجميع الناس تحمل مسؤولية خاصة بالنسبة للمناخ والبيئة والصحة. تنطلق حلول الحركة المرورية من منظور الرحلة بكاملها ويتم تطويرها لكي تكون شاملة للجميع ولمواجهة مختلف أهماط السفر والاحتياجات.

ونصل إلى ذلك عن طريق:

- وسائل نقل عامة متاحة مع تأثير منخفض على المناخ  
ستزداد الرحل بوسائل النقل العام. تلعب وسائل النقل العام دوراً هاماً لتسهيل التنقل اليومي وإنشاء إمكانات متساوية للسكن والعمل والدراسة في كافة أنحاء البلدية.
- حركة مشاة ودراجات هوائية في تزايد مستمرين حركة المشاة والدراجات الهوائية هي مستدامة في الأصل، ولكن يوجد هنا أيضاً مزايا فيما يتعلق بالمساواة بين الجنسين والإدماج الذين هم مهمين لاستمرار تنمية سكيلفتيو.
- رحلات بالسيارة بسيطة وآمنة مع تأثير منخفض على البيئة يجب أن تكون شبكة الطرق في سكيلفتيو مشكّلة على نحو جيد من أجل عدد سكان متزايد وبلدية متنامية. يمكن حينذاك القيام بكل رحلة بالسيارة بطريقة آمنة ومستدامة.



## بنية تحتية رقمية تسهّل الحياة اليومية

من خلال الاستفادة من الحلول التقنية الجديدة يمكن لخدمة المجتمع وأماكن الاجتماعات أن تصبح متاحة للمزيد من الناس. وفي الوقت نفسه تساهم البنية التحتية الرقمية في وصول كل من الناس والشركات بسهولة إلى أسواقهم وعملائهم وإلى الأفراد.

ونصل إلى ذلك عن طريق:

- حلول خدمات جديدة ومتطورة
- يجرؤ القطاع العام في التقدم فيما يتعلق بالتقنية الجديدة والتطور الرقمي من أجل حلول خدمات جديدة آمنة وسهلة الاستخدام. بهذه الطريقة يمكننا أن نكون مرنين ومبتكرين ومستدامين وتتسم بالكفاءة في استخدام الموارد.
- سكان وشركات متصلين البنية التحتية دامجّة وتشمل الناس والشركات في كافة أنحاء سكيلفتيو، مما يضمن الجاذبية والقدرة التنافسية.
- طريقة تصرف شاملة للجميع يجب أن يتغلب التعاون بين المجتمع المدني والقطاع العام والخاص على الفجوات المعرفية وأن يمكّن للجميع استعمال الخدمات الرقمية.





## أشكال نقل متطورة ومنسقة

المراكز المتطورة وتدفعات حركة السكة الحديدية والنقل البحري والحركة المرورية والطائرات تربط سكيلفتيو بباقي العالم بشكل أكبر. يتم نقل البضائع عبر البلدية في طرق وظيفية ومتناسقة، والتغيير بين مختلف أنواع وسائل النقل أمر سهل.

ونصل إلى ذلك عن طريق:

- **تخطيط متطور وتنسيق من أجل رحلات ونقل مستدامين**  
بفضل النظرة الشاملة وطريقة تفكير مستدامة يتم تأسيس البنية التحتية وحلول أنظمة من أجل رحلات ونقل مستدامين ولديهم قدرة تنافسية.
- **نقل فعال بالسكة الحديدية من أجل منطقة متنامية النقل الفعال بالسكة الحديدية ضروري لتمكين منطقة أكبر والتنقل اليومي ولضمان احتياجات القطاع التجاري والصناعي لنقل بضائع مستدام.**
- **نقل بحري فعال وصيدق للبيئة ستستمر تنمية سكيلفتيو لتلبية التطور التقني في مجال النقل البحري وازدياد الحاجة إلى نقل بضائع دولي.**
- **مركز للنقل الجوي المستدام**  
ستكون سكيلفتيو رائدة إبداعية في غضون النقل الجوي المستدام وستعمل كحقل اختبار لطائرات المستقبل.

## التنفيذ والمتابعة

تساهم كافة سكيلفتيو في تنفيذ الاستراتيجية. إن طرق تصرفنا، أي الإبداع المشترك والقدرة على التغيير والتعاون، تشكل الأساس للتنفيذ، مهما كانت الجهة التي تؤدي الإجراءات. وتشكل هذه الاستراتيجية جزءاً أساسياً في قيادة الأعمال والإدارة في نظام البلدية.

تستند الأهداف العامة للبلدية على الاستراتيجية وعلى التحديات المشتركة بين القطاعات من أجل نمو سكيلفتيو والتي يعتبرها مجلس البلدية الأهم للتوجه نحوها خلال فترة الانتداب الحالية. انطلاقاً من هذه يحدد مجلس البلدية المهام والتوجيهات للجان البلدية ومؤسساتها.

تتم متابعة الاستراتيجية عن طريق تحليل النمو والتقدم في المكان انطلاقاً من مجالات الاستراتيجية الأربعة. تتعهد بلدية سكيلفتيو بإجراء تقييم سنوي والإعلام عن التقدم الاجتماعي وما يتم فعله لتنفيذ الاستراتيجية.

### مراجعة

تتحمل سكيلفتيو مسؤولية إعادة النظر في الاستراتيجية وإجراء التحديثات المحتملة مرة في كل فترة انتداب. بالتزامن مع ذلك يتم إجراء متابعة معمقة للتطور في كل مجال استراتيجي. وتتم قيادة العمل مع طموح التركيز والإلهام في عملية يهيمن عليها طابع الانفتاح والحوار. يقرر مجلس البلدية التحديثات التي يجب القيام بها.