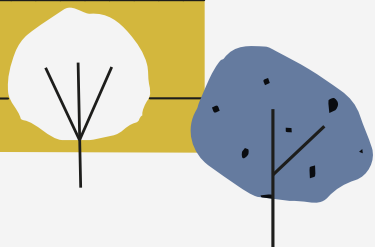
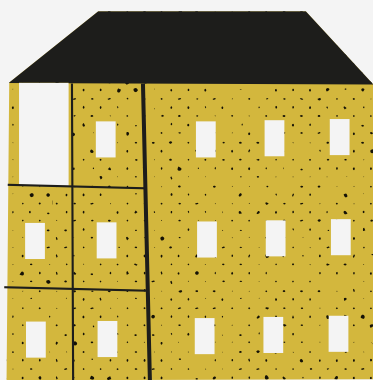
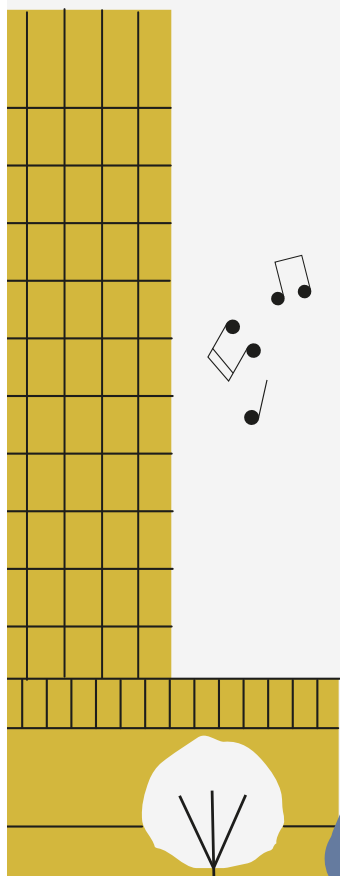


# ۲۰۳۰ (شلفتیو) Skellefteå

استراتژی برای تحول پایدار اجتماعی



**SKELLEFTEÅ** .

استراتژی رشد محلی Skellefteå (شلفتیو).  
تأیید شده ۲۰۱۵، به روز شده ۲۰۲۲.

## محتوا

3	سرآغاز
4	نحوه عملکرد و پیگیری
5	ما استراتژی را این گونه ساخته ایم
7	چشم انداز آینده: یک محل پایدار برای زندگی بهتر روزمره
8	دیدگاه: توانایی های که به ساختن آنها ادامه خواهیم داد
9	ساحه های استراتژی
9	محلی که می توان از آن رضایت داشت
10	محلی که می توان از آن خشنود بود: اهداف ما
14	دانش و خلاقیت برای همه زندگی
15	دانش و خلاقیت برای همه زندگی: اهداف ما
18	محل رشد تاثیرگذاری پایدار جهانی
19	زیستگاه اثرات پایدار و جهانی اهداف ما
22	نزدیکی در زندگی روزمره و به نزدیکی به جهان
23	نزدیکی در زندگی روزمره و نزدیکی به جهان: اهداف م
26	اجرا و پیگیری

# سر آغاز

پیشرفتی که در حال حاضر در ناحیه ما صورت می گیرد در زمانی که نخستین نسخه این استراتژی در سال ۲۰۱۵ طرح گردید، فقط یک مفکوره بود. به یقین که اهداف آرزومندانه وجود داشت، اما این رشد با شتاب معتدل بود که اکثریت مردم آن را در برابر خود مشاهده می کردند. اما این گونه نشده است. توسعه که معمولاً در جریان ۴۰ سال جریان دارد باید در اینجا در ده سال انجام یابد. حد اکثر.

سال های پیشرو، هم امکانات و هم چالش ها را ارائه خواهد کرد. زمانی که جامعه به شکل سریع تحول می کند ممکن است مشکلات شدیدی ناشی از تحول به میان بیاید. چگونه جامعه می تواند به شکل پایدار رشد نماید در عین زمانی که ما از اعتماد، مصنونیت و دیگر چیز های که ارزش زیاد دارند، پاس داری نماییم؟ چگونه می توانیم نیاز های جدید را با سرعت کافی بر آورده کنیم بدون آن که نیاز های مردم در زندگی روزمره آنها را از مرکز توجه خارج کنیم؟ دیدگاه های زیادی وجود دارند که باید به آنها پرداخته شود - و بعضاً تفاوت میان اهداف نیز اولویت های دشواری را تحمیل می نماید.

## فضا برای همه

مطمیناً باید در شهرداری Skellefteå (شلفتیو) برای همه افراد، بدون در نظر داشت سن، جنسیت، هویت جنسیتی یا طرز بیان هویت جنسیتی، تعلقات قومی، دین یا دیگر باور های اعتقادی، معلولیت، گرایش های جنسیتی و یا هویت فرهنگی هنوز هم فضای بیشتری مهیا ساخته شود. تنها در مشارکت با هم می توان از همه پوتانسیلدر روند تحول استفاده نمود. کار برای اجرای این امر باید نیرومند و متمرکز باشد.

یک گام در این راه، به روز ساختن استراتژی رشد مشترک می باشد.

## شرایط خوب

اعتماد زیاد و بردباری، دانش امروزی در ساحة صنایع پایدار و منابع بزرگ تجدید پذیر محلی، مشخصه کار ما می باشد. این موضوع ما را برای ایجاد تحول پایدار اجتماعی و سبز، از حاشیه به مرکز کشانده است. بر علاوه ما در امر حرکت به جلو دارای تجربه ای می باشیم که در اثر مشارکت وسیع بوجود می آید و در آن افراد زیادی بالای روند توسعه تاثیر می گذارند. ما این شایستگی را داریم که به یک پیشاهنگ مبدل شویم.

این استراتژی بر مبنای دیدگاه ها، نظرات و گفتگو های بنا یافته که در جریان سال های ۲۰۲۱ و ۲۰۲۲ با افراد صاحب نظر و افراد عادی صورت گرفته است. همچنان یک توافق وسیع سیاسی نیز در عقب آن وجود دارد.

اکنون زمان اجرای این استراتژی فرا رسیده است. هرگاه شما در این کار مشارکت داشته باشید ما دارای امکانات بهتری برای رسیدن به اهداف خود خواهیم بود.

# شرایط ما

تحول در Skellefteå (شلفتیو) بخشی از یک حرکت بزرگ‌گیت که هم در ناحیه ما رُخ می‌دهد و هم توسط جریان‌های بزرگ جهانی پیش‌برده می‌شود. این‌ها از جمله شامل تأثیرات تغییرات اقلیمی، دیجیتال‌سازی، الکترونیک‌سازی و جامعه متصل می‌باشد.

قسمت بالایی Norrland (نورلند) محلی است در اتحادیه اروپا که از نگاه رشد اجتماعی در میان ۲۷۰ منطقه، بالاترین مقام را دارد<sup>۱</sup>. مصنویت، اعتماد، دسترسی به تحصیلات عالی و همچنان دسترسی به مراقبت‌های صحتی و درمانی، منابع مهمی می‌باشند. در اینجا همچنان مهارت‌های پیشرو جهان و یک دیدگاه نوآور، منابع بزرگ انرژی قابل تجدید و دیگر منابع محلی وجود دارند که می‌توانند برای تحول اجتماعی با ارزش باشند. این یک موقعیت آغازین خوبی را در اختیار ما می‌گذارد.

ما به این ضرورت داریم. زیرا در عین زمان چالش‌های بزرگی وجود دارد که ما می‌خواهیم رشد سریع به حل آنها کمک نماید. این‌ها از جمله ارتباط می‌گیرند به مردم‌شناسی، همراه با یک جمعیت سالخوره و کوچیدن هر چه بیشتر زنان. از نگاه تاریخی کوچیدن به این کمون (شهرداری) خیلی کم بوده است.

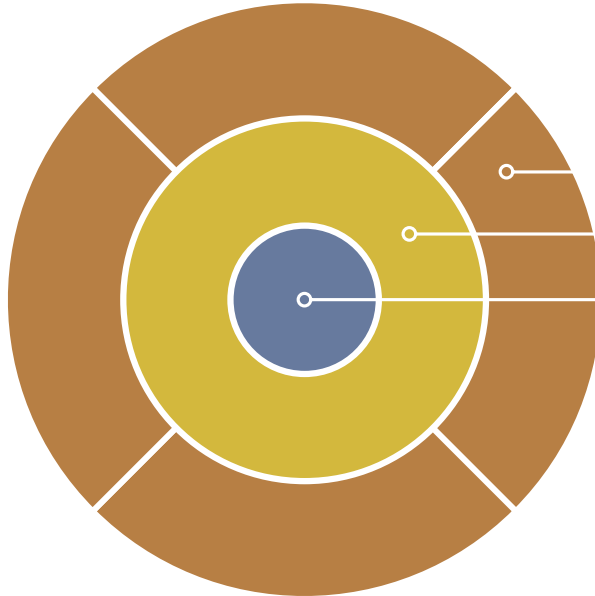
این موضوع تامین مهارت‌ها و به اصطلاح سهمیه امرار معیشت را به دو چالش مهم مبدل می‌سازد. به افراد بیشتری که کار کنند ضرورت است و آنها باید دارای مهارت‌های مناسب باشند. همچنان باید برای همه افراد بر اساس توانایی‌های شان، امکانات خوب رشد نیز ارائه شود. این اقدامات همه به این منظور صورت می‌گیرد تا ما بتوانیم در (شلفتیو) در همه عمر یک زندگی خوب داشته باشیم. سفر نمودن و حمل و نقل در یک شهرداری بزرگ نیز یک چالش بزرگ است، همانند امکانات برای ایجاد یک بازار مسکن که در آن در برابر جدا سازی نژادی مبارزه صورت می‌گیرد.

در مورد شرایط ما در ضمیمه شماره ۱ به تفصیل بخوانید.

<sup>۱</sup> شاخص رشد اجتماعی اتحادیه اروپا:

[/https://ec.europa.eu/regional\\_policy/en/information/maps/social\\_progress2020](https://ec.europa.eu/regional_policy/en/information/maps/social_progress2020)

# ما استراتژی را این گونه ساخته ایم



ساحه های استراتژی

دیدگاه

چشم انداز آینده

این استراتژی از سه بخش تشکیل شده است:

**چشم انداز آینده.** استراتژی از چشم انداز آینده منشا می گیرد. یک برنامه پایدار برای زندگی بهتر روزمره، که توسط شهرداری (شلفتیو) تهیه شده است. این همراه با هدف سیاسی یعنی رشد حد اکثر باشندگان تا سال ۲۰۳۰ به ۹۰۰۰۰، هسته استراتژی و مسیر آن را تشکیل می دهد.

**دیدگاه.** کلید موفقیت ما در موضعگیری مشترک ما در مورد چگونگی رسیدن به اهداف ما، وجود دارد. توانایی های ما که ما بیشتر مورد حمایت قرار خواهیم داد، در دیدگاه ما بیان شده اند. ما اینها را با کلمه های هم آفرینی، همکاری و توانایی برای تحول، خلاصه ساخته ایم.

**ساحه های استراتژی.** ما روی چهار ساحه جامع تمرکز می نماییم. این ساحات درجه بندی و مسیر های کار انکشافی را توضیح می نمایند. آنها را که ما انتخاب نموده ایم، اینها اند:

- محلی که می توان از آن رضایت داشت
- دانش و خلاقیت برای همه زندگی
- محل رشد برای تاثیرگذاری جهانی پایدار
- نزدیکی در زندگی روزمره و نزدیکی به جهان

استراتژی توسعه در برگیرنده سراسر (شلفتیو) بوده و برای همه افرادی است که می خواهند بخشی از تحول اجتماعی باشند.



این شامل همه ساحاتی می گرد که در داخل مرز های شهرداری قرار دارد: یک شهر کوچک در حال رشد، محلات، دهات و همه چیز ها از مناطق جنگلی وسیع گرفته تا ساحل بایر باشکوه. همچنان فرهنگ و تاریخی که شهرداری آنها را به عنوان بخشی از Sápmi (سپمی) با خود دارد.



همه افرادی که در این شهرداری زندگی و کار می کنند. در اینجا همه افراد با هویت های دلخواه خود و آنهایی که می خواهند بخشی از شهرداری باشند، می توانند حضور داشته باشند. جوانان، سالمندان و همه افرادی که در میان آن قرار دارند. همه هویت های جنسیتی. و طبیعتاً اقلیت های ملی ما مانند یهود ها، رومنی ها، سامی ها، فنلندی های سویدنی، تورندالی ها و همچنان آنهایی که از دیگر کشور ها به اینجا کوچیده اند. این فهرست می تواند طولانی باشد. به سادگی می توان گفت این ارتباط می گیرد به همه افراد، بدون در نظر داشت این که آیا آنها از چندین نسل در اینجا زندگی نموده و یا به تازگی نقل مکان نموده اند.



# چشم انداز آینده: یک محل پایدار برای زندگی بهتر روزمره



یک محل پایدار برای زندگی بهتر روزمره. این گونه به نظر می رسد چشم انداز ما برای آینده (شلفتیو) به عنوان محلی برای کار و زندگی.

این به ما تصویر مشترکی را از آینده ارائه نموده و مسیر کار ما را مشخص می سازد. به منظور تقویت پیشرفت در مسیر چشم انداز ما برای آینده، هدفی را تعیین نموده ایم که تعداد باشنده ها تا سال ۲۰۳۰ به ۹۰۰۰۰ افزایش یابد. رشد سریع باعث می گردد تا بتوانیم از امکاناتی که سرمایه گذاری های صنعتی در جریان سال های اخیر با خود به همراه داشته است، استفاده نماییم و بتوانیم به کمک آنها رشد درازمدت و پایدار محل را ایجاد نماییم. استراتژی توسعه ما باید برای رسیدن به هدف و همچنان رسیدن به چشم انداز ما برای آینده، متمرکز واقع شود.

## چشم انداز برای آینده را می توان این گونه توصیف کرد:

### یک محل پایدار

(شلفتیو) یک محل پایدار است که برای نسل های آینده مسئولیت را بر عهده می گیرد. در اینجا نیروی محرک و همچنان اراده برای رشد پایدار وجود داشته و ما این کار را با احترام به محیط زیست، افراد و منابع ما انجام می دهیم. (شلفتیو) به کمک استعداد ها، شرکت ها و صنایع جدیدی که کار و رفاه آینده را ضمانت می کند، رشد می نماید. جامعه ما فراگیر بوده و تفاوت های همه افراد استفاده می نماید. ما در مشارکت با هم یک محل جذاب را می سازیم.

### زندگی روزمره بهتر

(شلفتیو) برای همه یک زندگی بهتر روزمره را ارائه می نماید. نزدیکی و سادگی، زندگی روزمره را آسان می سازد. در اینجا شهر و دهات با هم پیوند داشته و هر دو آرامش، طبیعت، امکانات و تحرک را ارائه می نمایند. رفاه نیرومند و یک بازارکار در حال توسعه باعث ایجاد مسئولیت، اعتماد به آینده و امکانات بسیار جذاب برای رشد می گردد. در (شلفتیو) به همه افراد در جامعه ما خوش آمدید گفته می شود، جایی که در آن اعتماد، شهامت و صراحت در کنار هم قرار دارند.

## دیدگاه کلی نگر به رشد پایدار

این استراتژی به ما در کار برای ایجاد توسعه ای راهنمایی می کند که از دیدگاه اجتماعی، علم محیط زیست و اقتصادی پایدار می باشد. هیچ دیدگاه برتر وجود ندارد - این باعث می گردد تا ارزیابی دیدگاه ها در برابر همدیگر ممکن باعث ایجاد اختلاف ها در هدف گردد.

ما آنها را از طریق ارزیابی نتایج و انتخاب های آگاهانه برای رسیدن به بهترین تاثیرات ممکن در درازمدت، تنظیم می نماییم.

انتخاب ها و تصمیم ما باید به ما کمک نمایند تا در مشارکت با هم به چشم انداز ما برای ایجاد یک محل پایدار و یک زندگی بهتر روزمره، نزدیک شویم.

# دیدگاه: توانایی های که به ساختن آنها ادامه خواهیم داد



یک عامل عمده در زمان توسعه (شلفتیو)، تجمع گسترده و یک تصویر مشترک در مورد نیاز برای تحول بوده است.

زمانی که این حمایت گسترده در بر گیرنده سیاست، بخش تجارت صنعتی، سکتور خصوصی، فعالیت های گروهی و همه افرادی باشد که در این شهرداری و اطراف آن کار و زندگی می کنند، ما نیز در امر تحول، نیرومند می شویم. این تا حد زیاد ارتباط می گیرد به درک این موضوع که تغییر یک امر ممکن و لازمی می باشد - و همچنان به گفتگو در مورد این که ما می خواهیم این تغییر چگونه به نظر برسد. اما این به معنی موافق بودن در همه حالات نیست. تنوع ایده ها در مورد نحوه استفاده از امکانات و مواجه شدن با چالش هایک توانایی است. طوری که مشاهده می کنیم مهم است تا عمل نمودن به کمک توانایی ها برای تغییر، همکاری و هم آفرینی مشخص ساخته شود - ارزش های که از اعتماد منشا می گیرد.

## هم آفرینی

زمانی که رشد اجتماعی یک مسئولیت مشترک باشد، این موضوع به (ایجاد) اجتماعات محلی نیرومند همراه با اعتماد و مسئولیت کمک می کند. بدون در نظر داشت این که مشارکت در یک نقش حرفه ای باشد یا در زمینه های خصوصی به عنوان والدین، همسایه یا همونع باشد. برای همه باید امکانات یکسان داده شود تا در رشد اجتماعی که توسط تنوع و چندگانگی فرهنگی مشخص ساخته می شود، سهم بگیرند.

## توانایی تغییر

توانایی نظارت بر دنیای اطراف، تغییر دادن و از نو فکر کردن، در زمان توسعه موفقیت آمیز (شلفتیو) امکانات مهمی اند. می خواهیم به ایجاد این ادامه بدهیم. اقتصاد جهانی متغیر، تأثیرات هر چه روشنتر تغییرات محیط زیست و تغییر سریع از حالت رکود به رشد سریع همراه با مشکلات، به عنوان یک پیامد به این معنی است که اکنون بیشتر از هر زمانی دیگر به توانایی برای تغییر نیاز است.

## همکاری

علاقتمندی در حال افزایش دنیای اطراف و کوچیدن های فزاینده، امکانات را برای همکاری های جدید ایجاد می نماید. تمایل خوب برای همکاری می تواند دانش و امکانات جدید را برای دسترسی به خدمات و کار های جدید در جهان مهیا بسازد. همه روابط موجود - در سطح محلی، ملی و جهانی به عین اندازه مهم می باشند. نتنها صرفاً در زمان یافتن مهارت های مناسبی که بتوانند به رشد شرکت ها و دیگر فعالیت ادامه بدهد.



# ساحه های استراتژی

## مسکن و زندگی

### محلی که می توان از آن رضایت داشت

#### رشد مطلوب

مناطق مسکونی، خانه ها و خدمات اجتماعی برای احتیاجات روزافزون و تقاضا های فزاینده برای رشد پایدار طراحی می گردند. اعتماد، مسئولیت و یک دیدگاه فراگیر به مشارکت وسیع کمک می نماید که به تداوم توسعه و جذاب تر شدن محل می انجامد. بدون در نظر داشت این که در (شلفتیو) به شکل دائم زندگی می نمایید یا هم یک بازدید کننده هستید در اینجا راحت و خوش بودن و تجربه نمودن چیز های جدید در روستا ها و در شهر ها، که هر چه بیشتر مزدم می شود، ساده است.

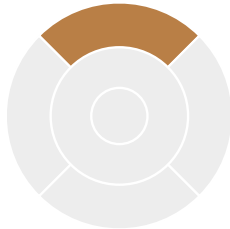
#### سوابق

(شلفتیو) ضرورت دارد تا افراد بیشتری را از سراسر کشور و از تمام جهان به خود جذب کند. به جوانان بیشتر و به تعداد بیشتر افرادی ضرورت داریم که در وسط زندگی کاری قرار دارند. در آن هنگام می توانیم به چالش های بزرگ در بخش تامین مهارت ها نیز رسیدگی نماییم. در هنگام تغییر محل، دانش و تجربه های مختلف زندگی و ملاقات های بیشتر میان افراد، یک مکان بیشتر پرجوش را ایجاد می نماید. در عین زمان باید ما به میراث های فرهنگی خود ارزش گذاشته و از آنها محافظت نماییم تا بتوانیم به حد ممکن امکانات خوب را برای تداوم رشد نیروی حیات بخش محل ایجاد کنیم.

اما احساس امنیت تجربه شده و این که همه در رشد مثبت سهم می گیرند می تواند مورد چالش قرار بگیرد. همانند دسترسی به مسکن و خدمات اساسی اجتماعی در همه مرحله های زندگی. خدمات اجتماعی و امکانات اساسی باید پیگیری شده و برای احتیاجات جدید و فزاینده متناسب ساخته شوند.

سرمایه گذاری های بزرگ و روند گسترش سریع امکانات جدیدی را فراهم می نماید تا پیشتر باشیم و بتوانیم در زمان کوتاه جامعه را به یک جامعه پایدار ایکولوژیک مبدل نماییم. دسترسی به مسکن باید تامین شود و یک مجموعه متنوع از مسکن فراهم شود. یک محل در حال رشد همچنان امکانات را برای مجموعه غنی ای از فعالیت های فرهنگی، سرگرمی ها، فعالیت های اوقات فراغت و فعالیت های فزاینده گروهی نیز ایجاد می نماید.

**جا به جایی پس از ۲۰۱۵.** اکنون به مسکن ها، مسئولیت، فراگیری و قابلیت دسترسی ارزش بیشتر داده می شود. از امنیت موجود امروزی در (شلفتیو) باید مراقبت صورت بگیرد. ما این آرزو را حفظ می کنیم که توسعه باید در سراسر شهرداری و اطراف آن - در شهر و ده - صورت بگیرد.



محلی که می توان  
از آن رضایت  
داشت

## اهداف ما

### رشد اجتماعی توسط اقدامات نیرومند برای فراگیر بودن

سهم گیری گسترده در رشد اجتماعی و اعتماد زیاد، کمک می نماید تا انسان ها بتوانند جرات نمایند و بخواهند مشارکت داشته باشند. جامعه، فراگیر، برابر و بردبار است و این جرات را دارد تا در اقدامات حمایت کننده و پیشگیرانه سرمایه گذاری سهم گیری نماید که در درازمدت نتیجه می دهد. در اینجا افراد مطمئن در همه سنین، زندگی خود را بر اساس شرایط و احتیاجات خود شکل می دهند.

به اینها باید از این طریق نایل شد:

- **گفتگوهای که باعث درک بیشتر می گردد**  
اعتماد زمانی افزایش می یابد که انسان ها احساس نمایند به حرف های شان گوش داده می شود و آنها سهیم می باشند. ما باید شرایط را برای گفتگو های ایجاد نماییم که در آنها به همدیگر گوش می دهیم، سازش می نماییم و به تفاهم می رسیم.
- **جامعه که موقعیت کودکان را تقویت نماید**  
به کمک توجه مشترک به احتیاجات و شرایط کودکان و همچنان از طریق مشارکت بیشتر آنها و این که به حرف های آنها گوش داده شود، می توان موقعیت کودکان را در جامعه تقویت نمود.
- **کار برای تساوی حقوق که الگو ها را می شکند**  
همه افراد بدون در نظر داشت جنسیت یا طرز بیان جنسیت باید دارای حقوق، امکانات و مکلفیت های یکسان باشند. ما باید این را ممکن بسازیم تا جامعه بتواند نقش ها و الگو های تثبیت شده را بشکند.



### مقابله با چالش های ناشی از رشد نفوس

افزایش سریع تعداد باشنده ها می تواند باعث ایجاد مشکلات در یک جامعه گردد. تراکم (جمعیت) بدون دسترسی به مکان ها برای ملاقاتمانند ساحات سبز و میان خانه ها صورت خواهد گرفت و فعالیت های مهم اجتماعی مانند کتابخانه ها، رستوران ها و دیگر از دسترسی خارج می شوند. حس مسئولیت باید از طریق کار های حمایت کننده و پیشگیرانه ایجاد شود که در آن همه بخش های اجتماع سهم می گیرند، هم جامعه مدنی و هم بخش دولتی و بخش تجارت صنعتی. بدین ترتیب می توان مشارکت و پیوندی را ایجاد کرد که با ناامنی و محرومیت مقابله می کند.

به اینها باید از این طریق نایل شد:

- **خدمات صحی، درمانی، مراقبتی و حمایتی**  
انسان ها باید بتوانند خدمات صحی و درمانی، مراقبتی و حمایتی های یکسان را بدست بیاورند، بدون در نظر داشت این کهدر کجا زندگی می کنند یا کی هستند. احتیاجات شخص باید در مرکز توجه قرار داشته باشد و خود مختاری فرد و مشارکت او باید در حد بالا قرار داشته باشد.
- **زندگی فعال در فضای آزاد**  
فضای همگانی برای همه است در جایی که زندگی میان خانه ها، مزدحم است باید محلات ملاقات و محیط زندگی مصئون و قابل دسترس باشند و فضا را برای عرضه های تجارتي و فرهنگ ها، هنر های مختلف و ساحات سبز متنوع ایجاد نماید.
- **یک جامعه فارغ از جرم**  
کار پیشگیرانه در برابر جرایم از طریق اقدامات متعدد در ساحات مختلف صورت می گیرد. این اقدامات بر مبنای شرایط محلی و شرایط برای ارائه نتایج خوب ممکن، متناسب ساخته می شود.
- **فرهنگ در حال رشد و فعالیت های گروهی**  
جامعه مدنی باید همگام با تغییرات جامعه و رشد (شلفتیو) رشد نماید. فعالیت های برنامه ریزی شده و رهبری شده بر اساس کارکرد، یک عملکرد اجتماعی مهم در کنار فعالیت های خودجوش می باشد.

## محیط زندگی غنی از تجربه ها

معماری، شکل ها و طراحی ها به یک (شلفتیو) پایدار و یک برابر که دارای محیط زندگی طراحی شده است کمک می نماید تا انسان ها از آنها رضایت داشته باشند. توسط ساختمان های مختلف، ساحات سبز، آب و جاده ها در سراسر شهرداری، خاطره ها و تجربه های زیادی برای انسان ها در همه سنین ایجاد می گردد. طبیعت اطراف، شما را به زندگی در هوای آزاد در جنگل، بحر و دریا در همه فصل های سال دعوت می نماید. مجموعه رویداد ها همراه با تقاضا برای اشتراک در فعالیت های گروهی به تدریج افزایش می یابد. فعالیت های گروهی که توسط نیروی محرک و علاقمندی های افراد زیاد، پیشبرده می شود. به عبارت دیگر برنامه ریزی پایدار یک امر مسلم است - بنا نمودن ساختمان ها و مصرف باید با توجه به طبیعت، محیط های فرهنگی و برای نسل های امروزی و آینده، صورت بگیرد.

به اینها باید از این طریق نایل شد:

- **طراحی منسجم الهام بخش فعالان**  
اجتماعی (شلفتیو) باید در بخش طراحی به عنوان مدل و نمونه عمل نمایند. معماری، ارزش های فرهنگی، طراحی و ساختار های همگانی باید یکجا با هم محیط های مصنون، قابل دسترس و فراگیری را کمک نمایند که ساختمان ها، جاده ها، ساحات سبز و آب را با هم پیوند می دهد.
- **تجربه ها و فرهنگ های جسور**  
فرهنگ و رویداد های گسترده باید باعث ایجاد روحیه جمعی و کنجکاری شده و به علاقمندی بی افزایش. در اینجا میدان های ورزشی، صحنه های نمایش و محیط زندگی در هوا آزاد وجود دارند که به کمک استفاده کننده ها رشد می کنند و شکل می گیرند. در این مورد که در کجا و چگونه می توان زمان حاضر را توصیف کرد، باید امکان پذیرش نظرات جدید وجود داشته باشد.
- **فعالیت های متنوع در فضا باز در یک فاصله اندک**  
امکانات خوب برای زندگی در فضای باز، هم در محیط های متنوع طبیعی و هم در پارک ها، باید در نزدیک همه افراد موجود باشد. (شلفتیو) متنوع توسط محیط یک فیزیکی که الهام بخش فعالیت ها و حرکت های مسرت بخش است، تقویت می گردد.
- **کاهش تاثیرات بالای محیط زیست و محیط های طبیعی که در طول زمان باقی می مانند تنوع بیولوژیک**  
و محیط طبیعی باید به شکل پایدار حفظ و حمایت شده و مورد استفاده قرار بگیرد. اداره و مراقبت منابع طبیعی باید خوب باشد. به منظور کاهش تخریب محیط زیست راه های حل جدید مورد آزمایش قرار می گیرند.

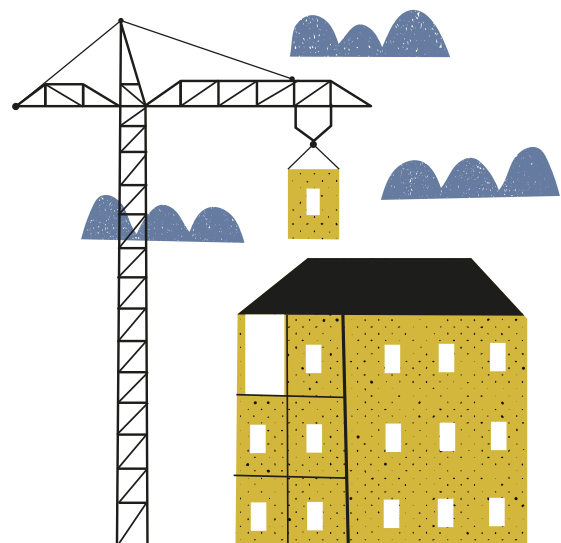


## مسکن برای هر مرحله زندگی

برای هر مرحله زندگی - بدون در نظر داشت سن یا شرایط زندگی - باید مجموعه از مسکن های متنوع وجود داشته باشد. در یک شهرداری وسیع باید از شرایط هر محل مراقبت صورت بگیرد و تعداد مسکن ها باید معادل احتیاجات باشد. آبادی مناطق مسکونی می تواند از طریق مختلط بودن و ارائه اشکال گسترده و آگذاری آنها به افراد، از جدا سازی نژادی جلوگیری کند. در جریان تحول اجتماعی، مناطق جدید مسکونی طراحی خواهد شد. ساختار مناطق مسکونی موجود و ارزش آنها نیز باید حفظ شده و رشد داده شود.

به اینها باید از این طریق نایل شد:

- **برنامه ریزی مسکن که با جدا سازی نژادی مقابله نماید**  
ما باید ساحات مناطق مسکونی مختلط را برنامه ریزی و ایجاد آن را ممکن بسازیم. مناطقی که همه انواع واگذاری (مسکن) در آن موجود باشد و ما در آنجا میان مناطق جدید و مناطق که از قبل موجود بوده اند، تحرک داشته باشیم. آنها باید به ملاقات ها میان باشنده های جدید و قبلی (شلفتیو) کمک نمایند.
- **فعالیت های ساختمانی در سراسر شهرداری**  
ما در یک محیط گسترده فعالیت های ساختمانی را انجام می دهیم، از مناطق مسکونی پُر جمعیت تا مناطق روستایی و برای سبک های مختلف زندگی. ما در برابر دسته بندی های مختلف مسکن، سلسله کوچیدن های عاجل و یک زندگی کاری متفاوت، انعطاف پذیر هستیم.
- **فعالیت های ساختمانی سریع با کیفیت و تنوع مناسب**  
سرعت فعالیت های ساختمانی افزایش می یابد و همان کیفیت را حفظ می کند که با ضرورت مسکن در (شلفتیو) در حال توسعه، مقابله نموده بتواند. باید به قدر کافی مسکن وجود داشته باشد و آنها باید به ضرورت های جامعه برای اشکال مختلف مسکن ها و فعالیت های سریع ساختمانی پاسخگو باشند. این باعث می گردد تا بتوان به سادگی وارد بازار مسکن در (شلفتیو) گردید.



## دانش و خلاقیت برای همه زندگی

## رشد مطلوب

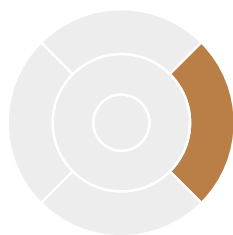
امکانات خوب آموزشی در جریان تمام زندگی به شهروندان توانا، کنجکاو و خلاق کمک می‌کند. این همچنان یک عامل اصلی در توانایی توسعه جامعه است که در آن هیچکسی به کنار گذاشته نمی‌شود. سیستم آموزشی در کودکی، مکتب ابتدایی و لیسه (جمنازیوم) باید به عین اندازه خوب بوده و بتواند بدون در نظر داشت محل سکونت یا شرایط فردی، حقوق کودکان را تامین نماید. در مراحل بعدی زندگی باید دسترسی به آموزش از سطح مکتب (جمنازیوم) تا دانشگاه با گستردگی و امکانات وجود داشته باشد. بدین ترتیب همراه با محلات و زمینه های دیگری آموزشی، شرایط انعطاف پذیری برای آموزش در سراسر زندگی ایجاد می‌گردد که با توقعات کارفرماها منطقه به خوبی مطابقت دارد.

## سوابق

تحصیل در جریان تمام زندگی در مرحله های مختلف صورت می‌گیرد. در حال حاضر در کودکی، مکتب های ابتدایی و جمنازیوم، برابری یک چالش بزرگ می‌باشد. این موضوع برای (شلفتیو) و همه سویدن در گل، اعتبار دارد. با توسعه که در (شلفتیو) انتظار برده می‌شود، برابری به یک چالش هنوز هم بزرگتر میدل خواهد شد. زیرا رشد فزاینده کمبود مهارت ها و کمبود مکان را با خود به همراه خواهد داشت. موقعیت جغرافیایی کودکی و مکتب ابتدایی نقش تعیین کننده دارد. زیرا این موضوع روی امکان مواجه شدن کودکان و شاگردان از محیط های مختلف تاثیر می‌گذارد و بدین ترتیب به محیط های آموزشی پایدار اجتماعی کمک می‌کند. حتی محیط های آموزشی محلی نیز دارای اهمیت می‌باشند. زیرا آنها شرایطی را برای چگونگی تنظیم تدریس با کیفیت، ایجاد می‌نمایند.

در مرحله های بعدی زندگی آموزش برای بزرگسالان، مکتب عالی و دانشگاه و دیگر موسسات آموزشی وجود دارند. همه این فعالیت ها برای تامین مهارت های خوب، مهم می‌باشند. آموزش به سطح جمنازیوم به مانند دانش پیشرفته که تحصیلات عالی می‌تواند کسب آن را ممکن بسازد، مهم می‌باشد. در یک شهرداری در حال توسعه رقابت برای نیروی کار شدید خواهد بود و در آن زمان نزدیکی به (محلات) آموزشی به همه سویه ها برای مقابله با کمبود مهارت ها، که حتی امروز نیز یک واقعیت است، تعیین کننده می‌باشد.

**جا به جایی پس از سال ۲۰۱۵** توجه از توانایی فرد به ساختار فراگیر با عملکرد خوب، تغییر می‌نماید. ارزش یکسان داشتن، تامین مهارت ها و آموزش در سراسر زندگی مورد توجه قرار گرفته و همکاری میان عرضه کننده های آموزش و کارفرمایان در اولویت قرار می‌گیرد.



دانش و خلاقیت برای همه زندگی

## اهداف ما

## آموزش یکسان برای همه کودکان

از دیدگاه حقوق کودکان، ارزش یکسان دارای بیشترین نقش تعیین کننده برای آموزش می باشد. این همچنان یک نیروی محرکه قوی برای پایداری اجتماعی و اقتصادی در تمام اجتماع نیز می باشد. همه افراد بدون در نظر داشت فرهنگ یا سوابق شان باید به آموزش دسترسی داشته باشند. در (شلفتیو) در حال رشد، توسط ابزار و مهارت های جدید با چالش ها مقابله می شود. این برای همه امکانات را ایجاد می نماید تا توسط کنجکاوی و خلاقیت خود، کمک نمایند.

به اینها باید از این طریق نایل شد:

- **اقدامات زود هنگام و مناسب برای کودکان و شاگردان**  
برای این که هر شخص بتواند به پتانسیل کامل خود دستیابی پیدا کند و به شخصیت ایده آل خود میدل شود، حمایت های زود هنگام مهم می باشند. این حمایت ها منزل، اوقات فراغت و مکتب را در بر می گیرند. در ساحة آموزش، تغییر از کودکستان به مکتب ابتدایی، تغییر بین دوره های مختلف مکتب ابتدایی یا رفتن از مکتب ابتدایی به جمنازیوم زیاد مهم می باشند.
- **محیط های آموزشی قابل دسترس که به هر فرد کمک می نماید**  
محیط های آموزشی عبارتست از محیط های فیزیکی یا مجازی که در آنها آموزش صورت می گیرد. محیط آموزشی بر گیرنده مواد آموزشی، دیگر مواد، اثاث، حمایت و دسترسی شخص به آنها می باشد. با استفاده از (شیوه های) مدرن و اثبات شده، محیط آموزش قابل دسترسی می گردد. از طریق طراحی کلی مثلاً محلات و راه های حل، همه افراد می توانند از آنها استفاده نمایند بدون آن که نیازی برای متناسب ساختن یا طراحی ویژه آنها باشد.
- **شیوه های کار که باعث رشد تدریس با کیفیت بالا می گردد**  
به کمک ساختار و شیوه های کار اکادمیک می توان شرایط را برای کارآموزی روزمره توسعه بخشید. این کار از جمله از طریق همکاری در داخل شهرداریو همچنان به سطح ملی و بین المللی صورت می گیرد. این کار امکان ایجاد دیدگاه های را مساعد می سازد که تدریس را تقویت نموده و در عین زمان به کودکان، شاگردان و بزرگسالان تجربه ها و آگاهی های را واگذار می کند که منطقه (شلفتیو) را توسعه می دهد.
- **کودکستان ها و مکتب ها طوری برنامه ریزی می شوند تا در برابر جدا سازی نژادی مقابله نمایند جدا سازی مسکونی دلیل اصلی جدا سازی نژادی در جامعه می باشد. موقعیت جغرافیایی کودکستان ها و مکتب از آن جهت مهم است تا کودکانی دارای شرایط مختلف بتوانند روزمره با همدیگر ملاقات نمایند.**

قابلیت برای تغییر و تفکر جدید



سلسله آموزش باید از کودکستان تا دانشگاه و همچنان در چهارچوب اوقات فراغت و زندگی کاری، خوب فعال باشد. به کمک همکاری خوب میان دانشگاه های مختلف، ساده است تا در (شلفتیو) و جا های دیگر در سراسر جهان، تحصیل نمود. زمانی که نیاز های کارفرمایان یا نیروی محرکه فردی تغییر می کند، می توان با ایجاد سهولت برای تغییر، (شلفتیو) را به یک پیشاهنگ در زمینه توسعه قابلیت های که تجارت صنعتی و جامعه فردا را می سازد مبدل نمود.

از این طریق می توانیم به این هدف برسیم:

- **همکاری میان دانشگاه ها و مکاتب عالی**  
همکاری استراتژیک با دانشگاه محلی و دیگر جا ها باید بیشتر توسعه پیدا کند. تحصیل و پژوهش هم برای تامین مهارت ها و هم برای تغییر اجتماعی که ما در آستانه آن قرار داریم، مهم می باشند. وسعت آموزش به سطح دانشگاه و مکاتب عالی از دیدگاه تساوی حقوق نیز مهم می باشد.
- **به چالش کشیدن ساختار های موجود برای انتخاب های فردی در زندگی**  
انتخاب راه های زندگی معمولاً بر اساس تجربه های والدین، نزدیکان یا معیار های حاکم صورت می گیرد. این را باید با نشان دادن و ممکن ساختن راه های انتخابی جاگزین، به چالش کشید.
- **امکانات تحصیلی گسترده و ویژه بعد از مکتب جمنازیوم**  
گسترده گامی امکانات تحصیلی به سطح مکتب جمنازیوم باید با اشکال ویژه و انعطاف پذیر آموزش به سویه بعد از مکتب جمنازیوم، تکمیل ساخته شود. این کار باید از طریق همکاری میان موسسات آموزشی و مکاتب خصوصی، دولتی و غیرانتفاعی و به منظور رشد افراد انجام یابد - و در ادامه برای کارفرمایان در هنگام استخدام افراد دارای مهارت های مناسب، سهولت ایجاد نماید.
- **آموزش های که کمبود مهارت ها را بر طرف می سازد**  
توسعه دانش در حرفه های که در آنها کمبود احساس می شود، ممکن گردیده و این کار در همکاری نزدیک با بخش تجارت صنعتی و سکتور دولتی صورت میگیرد. امکانات آموزشی باید افراد در محل و همچنان از سراسر جهان را به خود جذب نماید.





## نیروی جاذبه برای علوم پیشرفته

چشم انداز جهانی، چشم انداز دراز مدت فعالان اجتماعی و بخش تجارت صنعتی و همچنان توانایی جذب نمودن افراد، سه عامل مهم برای پیشرفت و کامیابی می باشد. همکاری نیرومند و شبکه های (شلفتیو) باعث سهولت در ایجاد یک جامعه آینده نگر می گردد که به کنجکاری و خلاقیت افراد نیرو می بخشد.

از این طریق می توانیم به این هدف برسیم:

- **رشد بیشتر Campus Skellefteå** باید برای نوآوری های پیشگام، پژوهش های کاربرده شده و آموزش پایدار، دارای نقش مرکزی باشد. این کار از طریق جوامع پیشگام تحقیقاتی، آموزشی و نوآور، مبتنی بر توانایی های محل صورت می گیرد که احتیاجات جامعه و افراد را تامین نموده و منجر به کوچیدن افراد بیشتر به اینجا و باقی ماندن آنها می گردد.
- **جذب و نگهداری استعداد ها** رقابت برای (جذب) استعداد ها در هنگام توسعه افزایش می باید. توسط جذب فعالان استعداد ها که در آن روند همکاری با اداره ها یک عنصر مهم می باشد، باید نیروی کار شایسته از دیگر بخش های سویدن و جهان، جذب شوند.
- **از طریق جذب و ایجاد آموزش عالی در چهارچوب صنایع روبه انکشاف آینده، شرایط را برای جذابیت جهانی ایجاد نمایید** صنایع رو به انکشاف آینده از همکاری نزدیک میان (موسسات) تحصیلات عالی و کارفرمایان سود می برند. این کار ایجاد و رشد نظرات جدید را ساده می سازد.
- **نوآوری از طریق همکاری میان بخش ها** همکاری میان موسسات تحصیلات عالی، بخش های تجارت صنعتی و دولتی باید در هنگامی توسعه جوامع نوآور، نیرومند باشد.

## محل رشد تاثیرگذاری پایدار جهانی

### رشد مطلوب

در (شلفتنیو) باید هم برای فعالیت های که در بخش خود در جهان پیشگام می باشند و هم برای آنهایی که به عنوان شرکای همکار و عرضه کننده ها نقش بازی می کنند، جا وجود داشته باشد. این ترکیب در بر گیرنده رقابت های فزاینده است که در آنها استعداد ها، نظرات و دیدگاه های جدید، به شکل متداوم باعث ایجاد رشد فزاینده خودی می گردد.

توسط تجارت صنعتی که در بازار های محلی و بین المللی منفعت پایدار را به بار می آورد، شرایط برای نوآوری و همکاری های ایجاد می شود که ارزش ها را بوجود می آورد. در بازارکار باید تساوی حقوق موجود بوده و فراگیر باشد. همچنان بازارکار باید هم برای باشنده های محل و هم افرادی که از سراسر جهان نقل مکان نموده اند نقش حرفه ای در حال توسعه را در ساحات گسترده شغلی ارائه نماید.

(شلفتنیو) باید از طریق موضعگیری پایدار به عنوان یک اصل، محلی باشد که سرمایه گذاری ها و ایجاد (موسسات) را به شکل متداوم به خود جذب می نماید.



محل رشد تاثیرگذار جهانی پایدار

**جا به جایی پس از سال ۲۰۱۵.** دیدگاه از عرصه محلی به عرصه جهانی گسترش یافته و این کار معمولاً توسط مزایای مرتبط با پایداری صورت گرفته است. ما در عین زمان چگونگی ایجاد شرایط برای توسعه از طریق گسترش ساحات شغلی را نیز مطرح می کنیم.

### سوابق

(شلفتنیو) از حالتی که در موقعیت حاشیه ای قرار داشت، اکنون در وسط صنعتی شدن جدید سوئدین و اروپا، قرار گرفته است. این توسعه دارای شرایط خوبی برای ماندگاری در جریان زمان است. اما این ایجاب می نماید تا با چالش های مانند تساوی حقوق، تامین مهارت ها و زیرساخت های نیرومند رقابتی به گونه درست برخورد صورت بگیرد و به توسعه سیستم های حمایتی برای رشد شرکت ها و نوآوری ها، از یک دیدگاه جهانی ادامه داده شود.

نیرومند ترین گرایش بزرگ، ضرورت برای یک تغییر پایدار است. این باعث شده است تا منابع محلی ما بتوانند بیشتر از هر وقت دیگر به رشد و توسعه کمک نمایند.

## اهداف ما

## تجارت صنعتی گسترده و بازارکار فراگیر

علاقتمندی به (شلفتیو) توسط شرکت های پیشتاز جهان در بخش های صنعت و خدمات در حال رشد، ایجاد می گردد. رشد مثبت تجارت صنعتی از طریق گام های زیادی که توسط شرکت های بزرگ به شکل همزمان به جلو برداشته شده، صورت گرفته است.

گستردهگی شرکت ها و ساحات شغلی باعث ایجاد پویایی و همچنان یک ساحه تجارتی با عملکرد خوب می گردد که در آنجا رشد نباید حد اقل در بخش های صنعتی خلاق و فرهنگی صورت بگیرد. این گروه شرکت های مختلف، تنوعی را ایجاد می کند که باعث غنا گردیده و به معنی رشد بیشتر می باشد. یک بازارکار دارای برابری جنسیتی و فراگیر همراه با محیط خوب کار و همکاری پایدار، انسان ها را از سراسر جهان به خود جذب می کند.

از این طریق می توانیم به این هدف برسیم:

- یک فضای گسترده و باز برای ایجادگری، هم برای انسان ها و هم برای شرکت ها فعالیت های ایجادگرانه ما برای هر دو، شرکت ها و افرادی است که می خواهند در بازارکار گام بگذارند. برای رسیدن به اهداف ما در جهت پایداری و فراگیری، باید دیدگاه کلی نگر و صراحت، شعار ما باشد.
- کار پیشگیرانه برای ایجاد (موسسات) که جذابیت محل را تقویت می نماید کار برای جذب ایجاد شرکت ها به شکل دوامدار ادامه دارد. این کار به طور خاص روی ترویج رشد پایدار بر اساس دیدگاه های اقتصادی، اجتماعی و ایکولوژیک استوار می باشد.
- ساختار متنوع تجارت صنعتی باعث ایجاد جذابیت شده و به رشد تجارت صنعتی موجود کمک می نماید به کمک دیدگاه کلی نگر که از آن طریق از افراد و ساحات شغلی جدید استقبال صورت می گیرد، برای بازار های کار و تجارت صنعتی استحکام و پویایی ایجاد می گردد.
- یک بازارکار فراگیر از همه استعداد های موجود استفاده صورت گرفته و انسان ها برای رشد و رسیدن به پوتانسیل کامل خود، حمایت دریافت می نمایند.



### چرخه رشد برای توسعه سبز (سازگار با محیط زیست)

در اینجا برخی از سبزترین زنجیره های ارزش جهان وجود است. از استخراج تا تولید و بازیابی. (شلفتیو) باید موتور یا چرخه رشد سازگار با محیط زیست و یکی از قوی ترین نیرو ها برای رشد پایدار مبتنی بر انرژی قابل تجدید و سیستم های انرژی پایدار باشد.

مبدل شدن به یک اقتصاد دورانی دارای پتانسیل بزرگی برای کاهش استفاده از منابع می باشد و از این طریق می خواهد تاثیرات اقلیمی و محیطی را کاهش بدهد. تجارت صنعتی و بخش دولتی هر دو دارای نقش های مهم در روند تغییر می باشند و این ایجاب افزایش امکانات را برای سرمایه گذاری های پایدار، مدل های جدید تجارتي و راه های حل تخنیکي جدید را می نماید.

از این طریق می توانیم به این هدف برسیم:

- **استفاده از تکنالوژی جدید و عمل نمودن به مثابه بستر آزمون**  
بستر های آموزن و محیط های نوآور ما باید در نقطه تلاقی میان توسعه، آموزش، پژوهش و نوآوری قرار داشته باشند. این به نوآوری، آزمایش و کاربرد تکنالوژی و مدل های جدید تجارتي کمک می نماید که به ذات خود یک تغییر پایدار را در تجارت صنعتی و جامعه ترویج می نماید.
- **رشد پیشگامان علم در ساحة پایداری**  
گسترش دانش و دیگر فعالیت های که به رشد فعالیت ها و مدل های کاری موثر، پایدار، دیجیتال و دورانی کمک می نماید. آنها باید هم برای بخش تجارت صنعتی باشد و هم برای عموم مردم.
- **جذابیت برای پیمان کار ها**  
ما افراد و سازمان های را جذب می نماییم که می خواهند نظرات مورد رشد جامعه پایدار آینده را به حقیقت مبدل سازند.
- **یک زنجیره قوی برای تجارتي ساختن**  
اقدامات پژوهشی توسط یک ایده روشن در مورد دستیابی به بازار، صورت می گیرد. برای این منظور باید اقدامات در مشارکت با شرکای تجارتي سازی و در همکاری با دانشگاه های ملی و بین المللی، صورت بگیرد.
- **توسعه از طریق تصویر**  
منطقه به کمک یک تصویر دقیق و پیشرفت گرا از شمال سویدن، جذابیت جهانی ما افزایش یافته و امکانات برای انکشاف و رشد تجارت صنعتی محلی افزایش می یابد.

### همکاری ها باعث ایجاد و تقویت پیوند های جدید می گردند

(شلفتیو) باید مرکز منطقه ای باشد که به کمک رشد پایدار تجارت صنعتی و توسعه شناسایی می گردد. از طریق تماس های روزمره با تعداد زیادی از مشاغل و فعالیت ها و همچنان به عنوان شرکای آشکار برای توسعه پایدار - باید دسترسی به جهان همیشه موجود باشد. به کمک شبکه های خوب انکشاف یافته و گروه های نیرومند افراد مستعد، برای بخش تجارت صنعتی موجود سهولت ایجاد می گردد تا برای گام های بعدی خود در روند توسعه به استعداد های مناسب دسترسی پیدا نمایند.

از این طریق می توانیم به این هدف برسیم:

- گروه های تجارتي جهانی در سطح جهان  
این گروه ها باید با انتظارات و اهداف عالی تشکیل شوند. هدف باید تشکیل گروه های پیشتاز باشد.
- همکاری های تجددگرا در سطح ملی و بین المللی  
از طریق همکاری میان ساحات شغلی و همکاری های هوشمند، نوآوری و رقابت جهانی ترویج می گردد.
- حمایت که تجارت و نوآوری ها را حمایت می کند  
حمایت برای نوآوری باید با توجه به نوآوری های اجتماعی مانند تجارتي ساختن و جهانی ساختن نظرات جدید تقویت گردد.

## نزدیکی در زندگی روزمره و به نزدیکی به جهان

### رشد مطلوب

با ضرورت برای تحرک، افزایش تعداد سفر ها و حمل نقل، توسط یک زیرساخت فراگیر و قابل دسترس مقابله صورت می گیرد. از طریق تکنالوژی پیشرفته قابل اعتماد و انتخاب راه های پایدار، ما می توانیم در مشارکت با هم سفر را ساده و مصنوعی بسازیم، بدون در نظر داشتن این که خانه یا مقصد سفر شخص در کدام قسمت شهرداری قرار دارد و یا این که چه کسی می خواهد سفر کند. از طریق همکاری میان همه شیوه های حمل و نقل و برنامه ریزی درست آنها، شهرداری با باقی جهان وصل می گردد و یک نقطه اتصال نیرومند از نگاه رقابتی برای حمل و نقل انسان ها و اجناس ایجاد می گردد. در عین زمان از طریق سرویس های خدماتی جدید دیجیتال و خدمات از راه دور زندگی روزمره نیز ساده ساخته می شود.

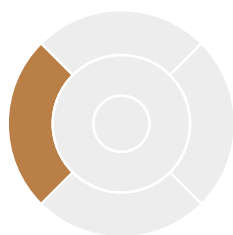
### سوابق

گذار به سفر ها و حمل و نقل پایدار، دارای اهمیت اقتصادی، اجتماعی و ایکولوژیک می باشد. از نظر اجتماعی به طراحی راه های حلی ضرورت است که به برابری و تساوی حقوق کمک می کند - و صحت عامه را حمایت می نماید.

این همچنان برای ممکن ساختن توسعه در شرایطی که تجارت و جمعیت در حال رشد می باشد، دارای نقش کلیدی است. زیربنا ها و تکنالوژی متصل از راه دور باید در هماهنگی با تمام بخش های جامعه رشد نماید تا باشد از جذابیت فزاینده، فراگیر بودن و پیوند دادن همه بخش های زندگی که با هم مناسب می باشند، حمایت نماید.

در عین زمان روند رشد و ساختن زیرساخت ها درازمدت بوده و تابع مقررات متعدد می باشد. (شلفتیو) همچنان به یک روش منسجم ضرورت دارد تا از توسعه استفاده نماید. نه صرفاً حد اقل برای برآورده ساختن نیاز های تجاری برای انتقال فزاینده کالا ها که در آن حمل و نقل از طریق آب و راه آهن دارای نقش ویژه مهم می باشند.

**جا به جایی پس از سال ۲۰۱۵.** ما تحرک را مطرح می نمایم و توجه را روی انتقال کالا ها و همکاری میان شیوه های مختلف حمل و نقل افزایش می دهیم. هدف ما ارتباط می گیرد به رشد سیستم حمل و نقل برای پاسخگویی به رشد فزاینده و ضرورت برای یک تغییر پایدار. اصطلاح پایداری بر سه دیدگاه گسترش داده می شود که در میان آنها پایداری اجتماعی به طور خاص با توجه روی صحت عامه، اهمیت بیشتر کسب می کند.



نزدیکی در زندگی روزمره  
و نزدیکی به جهان

## اهداف ما

### سفر های ساده و قابل دستر روزمره

سفر نمودن در (شلفتیو) باید ساده و مصنوعی باشد. بدون در نظر داشت این که سفر در ده صورت می گیرد یا میان مناطق مسکونی پر جمعیت و یا هم در داخل شهر. وقتی راه های حل برای ترافیک پیاده رو و برای بایسکل سواران به شکل درست طراحی شود برای همه مردم نیز ساده می شود تا در قبال آب و هوا، محیط زیست و صحت مسئولیت خود را بپذیرند. راه های حل ترافیکی بر اساس چشم انداز کلی نگر سفر صورت گرفته و طوری توسعه می یابند تا برای همه افراد فراگیر باشند و احتیاجات و الگو های مختلف سفر را برای همه تامین نمایند.

از این طریق می توانیم به این هدف برسیم:

- **وسایل حمل و نقل همگانی قابل دسترس و با تاثیرات اندک بالای محیط زیست**  
سفر توسط وسایل نقلیه همگانی باید افزایش یابد. وسایل نقلیه همگانی هم برای ایجاد سهولت برای سفر های روزمره و هم برای ایجاد فرصت های یکسان برای زندگی، کار و تحصیل در سراسر شهرداری مهم می باشد.
- **افزایش متداوم ترافیک پیاده رو و بایسکل سوار**  
ترافیک پیاده رو و بایسکل سوار در اساس پایدار می باشد اما در اینجا تساوی حقوق و فراگیری نیز وجود دارد که برای توسعه متداوم (شلفتیو) مهم می باشد.
- **سفر های ساده توسط موتر و با تاثیر کمتر بالای محیط زیست**  
شبکه جاده ها در (شلفتیو) باید برای نفوس فزاینده و یک شهرداری در حال رشد، خوب طراحی شده باشند. در آن زمان همه سفر ها توسط موتر می تواند به یک شکل مصنوعی و پایدار صورت بگیرد.



## زیرساخت دیجیتال که زندگی روزمره را ساده می سازد

با استفاده از راه های جدید تکنیکی، خدمات اجتماعی و مکان ها برای ملاقات می تواند برای افراد بیشتر قابل دسترس باشد. در عین زمان زیرساخت های دیجیتال برای انسان ها و شرکت ها کمک می نماید تا بتوانند به سادگی به بازارها، مشتری ها و افراد خود شان دسترسی پیدا کنند.

از این طریق می توانیم به این هدف برسیم:

- **راه های حل خدماتی جدید و پیشرفته**  
تا جایی که موضوع به تکنالوژی جدید و توسعه یافته کمپیوتری قابل اعتماد و قابل استفاده برای راه های حل خدماتی جدید، ارتباط می گیرد، شرکت های دولتی این شهادت را دارند که قبل از دیگران عمل نمایند. به این ترتیب می توانیم زودگام، نوآور، پایدار و کارا در استفاده از منابع باشیم.
- **باشنده ها و شرکت های متصل**  
زیرساخت دیجیتال فراگیر بوده و دربرگیرنده افراد و شرکت ها در سراسر (شلفتیو) می باشد. این موضوع رقابت و نیروی جذب را مطمئن ساخته و آنها را توسعه می دهد.
- **یک دیدگاه فراگیر**  
همکاری میان جامعه مدنی، بخش های دولتی و خصوصی باید کمبودی های علمی را برطرف نماید و استفاده از خدمات و سرویس های دیجیتالی را برای همه ممکن بسازد.





### قوانین هماهنگ و توسعه داده شده ترافیک

(شلفتیو) به کمک نقاط اتصال و جریان های توسعه یافته برای ترافیک راه آهن، دریانوردی، ترافیک جاده و حمل و نقل هوایی با باقی جهان نزدیک می گردد. از طریق شهرداری، حمل و نقل اجناس به شیوه های عملی و منسجم در شاهراه ها صورت می گیرد و تبدیل نمودن انواع مختلف وسایل حمل و نقل ساده می باشد.

### از این طریق می توانیم به این هدف برسیم:

- برنامه ریزی توسعه یافته و هماهنگ برای سفر ها و حمل و نقل پایدار با یک دیدگاه کلی نگر و تفکر پایدار می توان زیرساخت ها و راه های حل منظم را برای سفر ها و حمل نقل رقابتی و پایدار ایجاد نمود.
- حمل و نقل موثر از طریق راه آهن برای یک منطقه در حال رشد برای ساختن یک منطقه بزرگتر، رفت و آمد روزمره و همچنان برای تضمین نمودن امنیت مورد نیاز بخش تجارت برای حمل و نقل پایدار کالا ها به حمل و نقل موثر از طریق راه آهن ضرورت است.
- حمل و نقل دریایی موثر و سازگار با محیط زیست (شلفتیو) باید به توسعه ادامه بدهد تا با رشد تکنیکی در بخش دریانوردی و افزایش ضرورت برای حمل و نقل جهانی اجناس، مقابله نموده بتواند.
- مرکز عملیاتی برای حمل و نقل هوایی پایدار (شلفتیو) باید در حمل و نقل پایدار هوایی یک پیشگام و نوآور باشد و به عنوان بستر آزمایش برای پرواز ها در آینده، عمل نماید.

# اجرا و پیگیری

برای اجرای این استراتژی همه (شلفتیو) همکاری می نماید. دیدگاه های ما - یعنی هم آفرینی، توانایی برای تغییر و همکاری - یک اساس را برای اجرای (این استراتژی) تشکیل می دهد، قطع نظر از این که کدام شخص عمل می کند. نزد اداره شهرداری این استراتژی یک بخش ادغام شده رهبری و مدیریت فعالیت ها می باشد.

اهداف کلی شهرداری بر مبنای این استراتژی و چالش های فرابخش برای پیشرفت (شلفتیو) استوار است که شورای شهرداری (KF) در جریان دوره فعلی مدیریت، حرکت به طرف آن را خیلی مهم می پندارد. شورای شهرداری بر اساس این موارد برای کمیته های شهرداری و شرکت ها، وظایف و اهداف را تعیین می نماید.

پیگیری استراتژی توسط تحلیل رشد محل و بر اساس چهار ساحت استراتژی، صورت می گیرد. شهرداری (شلفتیو) تعهد می سپارد تا توسعه جامعه همه ساله ارزیابی نموده و در مورد آن و آنچه که باید برای اجرای استراتژی صورت بگیرد، معلومات می دهد.

## تجدید نظر

شهرداری (شلفتیو) مسئولیت رهبری بررسی و به روز ساختن احتمالی استراتژی را در هر دوره ماموریت یک بار بر عهده می گیرد. در پیوند به این کار یک پیگیری عمیق انکشافی در همه بخش های استراتژی صورت می گیرد. این کار به هدف دخیل ساختن و تاثیرگذاری در پروسه صورت می گیرد که در آن پروسه صراحت و گفتگو حاکمیت دارد. در این مورد که کدام به روز رسانی باید انجام یابد، توسط شورای رهبری شهرداری تصمیم گرفته می شود.