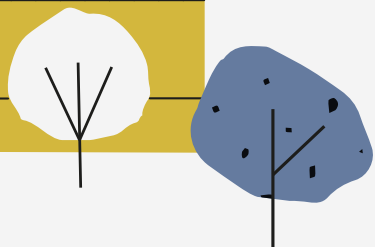
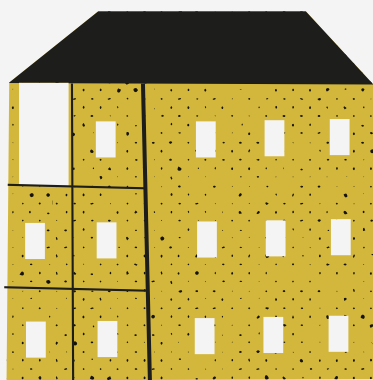
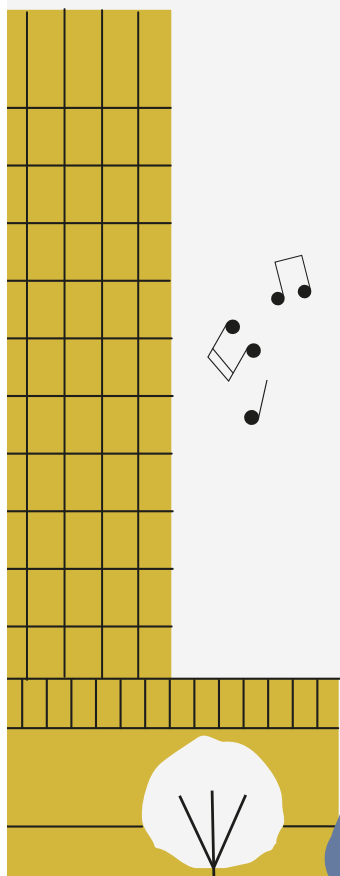


# Skellefteå 2030

Kestävän yhteisöllisen  
muutoksen strategia



**SKELLEFTEÅ** .

Skellefteån paikallinen kehittämisstrategia.  
Laadittu 2015, päivitetty 2022.

# Sisällys

<b>Johdanto</b>	<b>3</b>
<b>Edellytyksemme</b>	<b>4</b>
<b>Näin strategia on laadittu</b>	<b>5</b>
Visio: <b>Ekologinen paikka parempaan arkeen</b>	<b>7</b>
Asenne: <b>Vahvuudet, joita aiomme kehittää entisestään</b>	<b>8</b>
<b>Strategian osa-alueet</b>	<b>9</b>
Viihtyisä paikkakunta	9
Viihtyisä paikkakunta: Painopisteemme	10
<b>Osaamista ja luovuutta koko eliniän</b>	<b>14</b>
Osaamista ja luovuutta koko eliniän: Painopisteemme	15
<b>Kestävien ja globaalien jälkien kasvupaikka</b>	<b>18</b>
Kestävien ja globaalien jälkien kasvupaikka: Painopisteemme	19
<b>Läheisyyttä arjessa ja lähellä muuta maailmaa</b>	<b>22</b>
Läheisyyttä arjessa ja lähellä muuta maailmaa: Painopisteemme	23
<b>Toteutus ja seuranta</b>	<b>26</b>

# Johdanto

Kun tämän strategian ensimmäinen versio laadittiin vuonna 2015, alueemme nykyistä kehitystä ei olisi osattu kuvitellakaan. Tavoitteet olivat toki kunnianhimoisia, mutta useimmat arvelivat kasvun olevan suhteellisen hidasta. Niin ei kuitenkaan käynyt. Yleensä ehkä 40 vuotta kestävä kehitys on tapahtunut kymmenessä vuodessa. Korkeintaan.

Tulevat vuodet tarjoavat sekä mahdollisuuksia että haasteita. Yhteisön nopea muutos voi aiheuttaa merkittäviä kasvukipuja. Miten kehitämme paikkakuntaa kestävästi huolehtien samalla luottamuksesta, turvallisuudesta ja muista tärkeistä asioista? Miten vastaamme uusiin tarpeisiin riittävän nopeasti unohtamatta kuitenkaan ihmisten arkisia kysymyksiä? Huomioon on otettava monia näkökulmia – ja erimielisyys tavoitteista voi pakottaa tekemään vaikeita valintoja.

## Tilaa kaikille

On itsestään selvää, että Skellefteån kunnassa on annettava yhä enemmän tilaa kaikille ihmisille. Riippumatta iästä, sukupuolesta, sukupuoli-identiteetistä tai sukupuolen ilmaisutavasta, etnisestä alkuperästä, uskonnosta tai muusta vakaumuksesta, toimintarajoitteista, seksuaalisesta suuntautuneisuudesta tai kulttuurisesta identiteetistä. Vain yhdessä voimme hyödyntää kaiken muutokseen tarvittavan potentiaalin. Tavoitteen saavuttaminen vaatii intensiivistä ja päämäärätietoista työtä.

Yhteisen kehittämisstrategian päivittäminen on yksi askel tällä tiellä.

## Hyvät edellytykset

Paikkakuntaamme luonnehtivat luottamus ja suvaitsevaisuus, ekologinen huippuosaaminen elinkeinoelämässä sekä merkittävät uusiutuvat ja paikalliset resurssit. Olemme siirtyneet vihreän ja kestävä yhteisöllisen kehityksen ulkokehältä sen keskiöön. Lisäksi meillä on kokemusta kehitystä eteenpäin vievästä liikehdinnästä, jossa kehitystyöhön osallistuu monia ihmisiä. Meillä on kaikki edellytykset toimia edelläkävijöinä.

Tämä strategia perustuu vuosina 2021 ja 2022 kerättyihin tietoihin ja näkemyksiin sekä keskusteluihin, joita on käyty asiantuntijoiden ja tavallisten kuntalaisten kanssa. Strategian perustana on myös laaja poliittinen yksimielisyys.

Nyt on tullut aika toteuttaa strategiaa. Kun sinäkin osallistut tähän työhön, meillä on paremmat mahdollisuudet saavuttaa tavoitteemme.

# Edellytyksemme

Skellefteån muutos on osa suurempaa liikehdintää, jota tapahtuu omalla alueellamme ja johon vaikuttavat myös maailmanlaajuiset megatrendit. Niihin kuuluvat muun muassa ilmastonmuutoksen, digitalisoitumisen, sähköistymisen ja verkottuvan yhteiskunnan vaikutukset.

EU:n sosiaalisen kehityksen luokituksessa Ylä-Norlanti sijoittuu korkeimmalle sijalle 270 alueen joukossa<sup>1</sup>. Turvallisuus, luottamus, korkeakoulutuksen saatavuus ja terveydenhoito ovat alueen merkittäviä voimavaroja. Meillä on myös maailman mittakaavassa erinomaista osaamista sekä uutta luovaa asennetta, merkittäviä uudistuvan energian lähteitä sekä muita paikallisia resursseja, joista on hyötyä yhteisömme muutoksessa. Nämä tekijät antavat kehitykselle hyvät lähtökohdat.

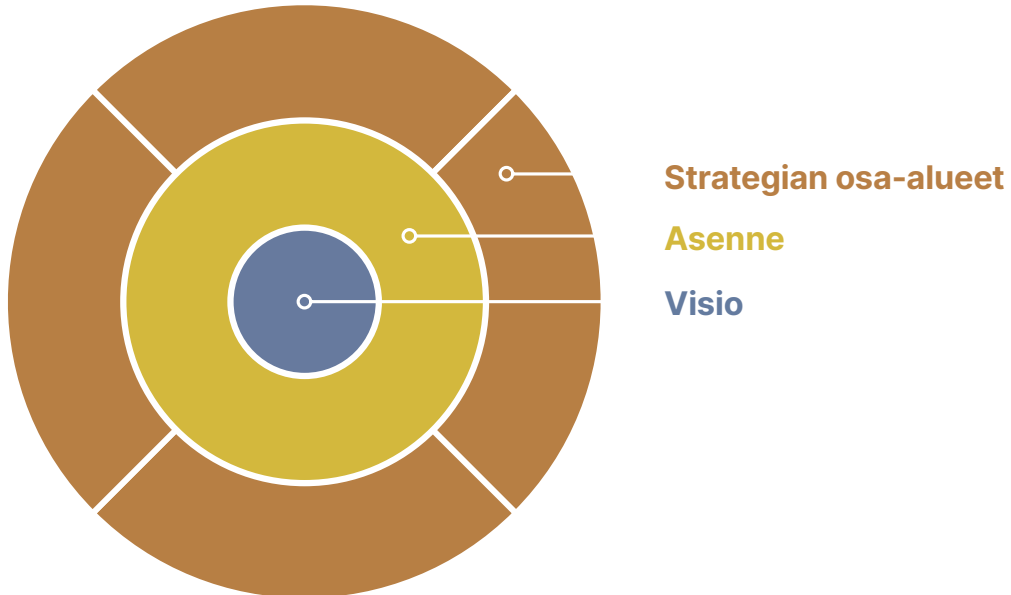
Ja niitä me tarvitsemme. Samaan aikaan kohtaamme suuria haasteita, ja toivomme, että nopea kehitys auttaa meitä selviytymään niistä. Kyse on muun muassa demografiasta: väki ikääntyy ja liian monet naiset muuttavat muualle. Historiallisesti tarkasteltuna kuntaamme on muuttanut liian vähän ihmisiä.

Osaamisen ylläpitäminen ja niin kutsuttu huoltosuhde ovatkin keskeisimpiä haasteitamme. Tarvitsemme enemmän työllisiä, joilla on oikeanlaista osaamista. Kaikille on myös annettava riittävät mahdollisuudet kehittää omaa osaamistaan. Näin varmistamme, että me kaikki voimme elää Skellefteåssa hyvää elämää. Matkustaminen ja kuljetukset ovat myös pinta-alaltaan laajan kunnan haasteita samoin kuin eriytymistä ehkäisevien asuntomarkkinoiden luominen.

**Lisätietoja edellytyksistämme on liitteessä 1.**

<sup>1</sup> EU Social Progress Index:  
[https://ec.europa.eu/regional\\_policy/en/information/maps/social\\_progress2020/](https://ec.europa.eu/regional_policy/en/information/maps/social_progress2020/)

# Näin strategia on laadittu



Strategia koostuu kolmesta osasta:

**Visio.** Strategian lähtökohtana on **Ekologinen paikka parempaan arkeen** -visio, jonka Skellefteån kunta on laatinut. Se ja poliittinen tavoitteemme, jonka mukaan kuntamme väkiluku kasvaa 90 000:een vuoteen 2030 mennessä, muodostavat strategian ja sen osa-alueiden ytimen.

**Asenne.** Yhteinen näkemyksemme tavoista saavuttaa nämä tavoitteet on avain menestykseen. Asenteemme kuvaa niitä vahvuuksia, joita aiomme kehittää entisestään. Olemme tiivistäneet ne käsitteisiin **yhdessä kehittäminen, yhteistyö ja muutoskyky**.

**Strategian osa-alueet.** Keskitymme neljään kokonaisvaltaiseen osa-alueeseen. Ne kertovat kehitystyön priorisoinneista ja määrittävät sen suunnan. Olemme valinneet seuraavat osa-alueet:

- **Viihtyisä paikkakunta**
- **Osaamista ja luovuutta koko eliniän**
- **Kestävien ja globaalien jälkien kasvupaikka**
- **Läheisyyttä arjessa ja lähellä muuta maailmaa**

Kehittämisstrategia koskee koko Skellefteåta, ja se on suunnattu kaikille, jotka haluavat osallistua yhteisön muutokseen.

PAIKKAKUNTA  
SKELLEFTEÅ

Se kattaa kunnan rajojen sisään jäävän toimintaympäristön kokonaisuudessaan: Kasvavan pikkukaupungin, yhteisöt, kylät ja luonnonympäristöt laajoista salomaista vaikuttavan karuun rannikkoon. Mutta myös sen kulttuurisen ja historiallisen perinnön, jota kunta edustaa osana Saamenmaata.

ME

Kaikki kunnassa asuvat ja työskentelevät ihmiset. Tähän kuuluvat kaikki ihmiset kaikkine yksilöllisine ominaisuuksineen. Nuoret, vanhat ja kaikki siltä väliltä. Kaikki sukupuoli-identiteetit. Yhtä lailla luonnollisesti tähän kuuluvat kansalliset vähemmistömme juutalaiset, romanit, saamelaiset, ruotsinsuomalaiset ja länsipohjalaiset sekä ne, jotka ovat muuttaneet tänne muista maista. Listaa voi jatkaa – kyse on yksinkertaisesti jokaisesta ihmisestä riippumatta siitä, onko hänellä täällä sukupolvien taakse ulottuvat juuret vai onko hän muuttanut tänne vasta äskettäin.



# Visio: Ekologinen paikka parempaan arkeen



**Ekologinen paikka parempaan arkeen.** Näin visiomme kuvaa tulevaisuuden Skellefteåta, jossa on hyvä työskennellä ja asua.

Se on yhteinen käsityksemme tulevaisuudesta, ja se määrittää työmme suuntaviivat. Jotta voisimme saavuttaa visiomme, tavoitteemme on, että kuntamme väkiluku kasvaa **90 000:een vuoteen 2030 mennessä**. Voimme nopean kasvun ansiosta hyödyntää viime vuosien teollisten investointien mukanaan tuomia mahdollisuuksia ja kehittää paikkakuntaamme pitkällä tähtäimellä kestävästi. Kehittämisstrategiamme auttaa meitä saavuttamaan tavoitteemme ja lähestymään visiotamme pitkällä aikavälillä.

## Visiota voisi kuvailla näin:

### Ekologinen paikkakunta

Skellefteå on ekologinen paikkakunta, joka kantaa vastuunsa tulevista sukupolvista. Olemme motivoituneita ja haluamme kehittyä jatkuvasti ympäristöämme, ihmisiä ja resurssejamme kunnioittaen. Skellefteå kasvaa uuden osaamisen sekä uusien yritysten ja toimialojen myötä, jotka takaavat myös tulevaisuuden työpaikat ja hyvinvoinnin. Yhteisömme on osallistava ja hyödyntää yksilöiden erilaisuutta. Luomme yhdessä houkuttelevan paikkakunnan.

### Parempaa arkea

Skellefteå tarjoaa parempaa arkea kaikille. Läheisyys ja yksinkertaisuus auttavat pitämään arjen palapelin kasassa. Maaseutu ja kaupunki ovat yhtä ja tarjoavat rauhaa, luontoa, monipuolista tarjontaa ja elämänsykettä. Kattava hyvinvointi ja kasvavat työmarkkinat luovat turvallisuutta, tulevaisuudenuskoa ja mielenkiintoisia kehittämismahdollisuuksia. Kaikki toivotetaan Skellefteåssa tervetulleiksi yhteisöön, jossa luottamus, rohkeus ja avoimuus kulkevat käsi kädessä.

## Kokonaisnäkökulma kestäväan kehitykseen

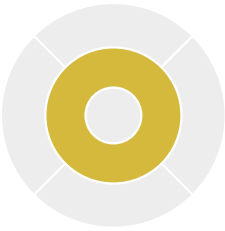
Strategia ohjaa meitä työssämme, kun luomme sosiaalisesti, ekologisesti ja taloudellisesti kestäväa kehitystä. Kaikki näkökulmat ovat yhtä arvokkaita. Tämä tarkoittaa, että näkökulmien keskinäinen puntarointi voi aiheuttaa kiistoja tavoitteista.

Selviämme niistä, kun arvioimme seurauksia ja teemme tietoisia valintoja niin, että vaikutukset ovat mahdollisimman hyviä mahdollisimman pitkällä tähtäimellä.

Valintojemme ja päätöstemme pitää auttaa meitä kulkemaan yhdessä kohti visiotamme siitä, että voimme elää ekologisella paikkakunnalla parempaa arkea.

# Asenne:

## Vahvuudet, joita aiomme kehittää entisestään



Laaja yksimielisyys ja yhteinen käsitys siitä, että muutos on aina ollut menestystekijä Skellefteån kehityksessä.

Kun poliitikot, elinkeinoelämä, julkinen sektori, yhdistykset ja kaikki muut kunnassa asuvat ja työskentelevät tahot ovat yksimielisiä, meillä on voimia muutokseen. Kyse on pitkälti siitä, että ymmärrämme muutosten mahdollisuuden ja tarpeellisuuden, sekä siitä, että keskustelemme toimintatavoista. Kaikesta ei kuitenkaan tarvitse olla samaa mieltä. Erilaiset näkemykset siitä, miten voimme hyödyntää mahdollisuuksiamme ja kohdata haasteita, ovat meille voimavara. Meille on tärkeää, että toimintamme perustuu muutoskykyyn, yhteistyöhön ja yhdessä kehittämiseen – joiden perustana on luottamus.

### **Yhdessä kehittäminen**

Kun yhteiskunnan kehittämisestä otetaan vastuuta yhdessä, saadaan aikaan vahvoja paikallisyhteisöjä, joissa vallitsee luottamus ja turvallisuudentunne. Riippumatta siitä, osallistuvatko ihmiset kehittämiseen ammattilaisina vai yksityishenkilöinä, kuten vanhempina, naapureina tai lähimmäisinä. Kaikille on annettava samanlaiset mahdollisuudet kehittää yhteiskuntaa monimuotoisesti ja monikulttuurisesti.

### **Muutoskyky**

Kyky tarkastella ympäröivää maailmaa sekä muuttua ja ajatella uusin tavoin ovat olleet Skellefteån menestyksellisen kehityksen avaintekijöitä. Tälle perustalle haluamme rakentaa. Muuttuva globaali talous, ilmastonmuutoksen yhä kouriintuntuvammat vaikutukset sekä nopea siirtymä talouden pysähtyneisyydestä kovaan kasvutahtiin sitä seuraavine kasvukipuihin vaativat entistä parempaa muutoskykyä.

### **Yhteistyö**

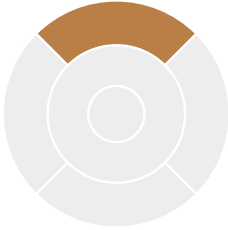
Yhä suurempi ympäröivän maailman osoittama kiinnostus ja kasvava maahanmuutto luovat uusia yhteistyömahdollisuuksia. Halu tehdä yhteistyötä voi tuoda mukanaan uutta osaamista ja mahdollisuuksia luoda uusia yhteyksiä ympäri maailmaa. Jo olemassa olevat alueelliset, kansalliset ja maailmanlaajuiset suhteet ovat yhtä tärkeitä. Tämä pätee erityisesti silloin, kun halutaan löytää oikeanlaista osaamista yritysten ja muun toiminnan kehittämiseen.



# Strategian osa-alueet

## Asuminen ja eläminen

### Viihtyisä paikkakunta



Viihtyisä  
paikkakunta

#### Toivottava kehitys

Asutusta, asuntoja ja yhteiskunnallisia palveluita luodaan yhä kasvavaan tarpeeseen, ja niiltä vaaditaan yhä enemmän ekologisuutta. Luottamus, turvallisuus ja osallistava asenne luovat laajaa osallisuutta, jonka myötä paikkakunta kehittyy edelleen ja siitä tulee entistä houkuttelevampi. Skellefteån on helppo kotiutua, ja sen kylät, yhteisöt ja entistä vilkkaampi kaupunki tarjoavat uusia kokemuksia niin pysyville asukkaille kuin vierailijoillekin.

#### Tausta

Skellefteån on houkuteltava uusia ihmisiä koko maasta ja eri puolilta maailmaa. Tarvitsemme lisää nuoria ihmisiä ja työikäistä väestöä. Niin pystymme vastaamaan osaamisen ylläpitämistä koskeviin haasteisiin. Kun paikkakunta muuttuu, uudenlainen osaaminen, elämäkokemus sekä uudenlaiset kohtaamiset ihmisten välillä tekevät siitä dynaamisemman. Meidän on samanaikaisesti osattava arvostaa ja hyödyntää omaa kulttuuriperintöämme, jotta voisimme tehdä paikkakunnastamme entistä elinvoimaisemman.

Turvallisuudentunnetta ja kaikkien mahdollisuutta osallistua myönteiseen kehitykseen voidaan myös haastaa. Sama koskee asuntojen ja yhteiskunnallisten peruspalveluiden saatavuutta elämän eri vaiheissa. Yhteisön palvelujen ja perustarjonnan on vastattava uusia ja kasvavia tarpeita.

Voimme suurten investointien ja nopean kehityksen myötä olla edelläkävijöitä ja muuttua nopeastikin ekologisesti kestäväksi yhteisöksi. Asuntoja on oltava riittävästi ja asuntotarjonnan on oltava monimuotoista. Kasvava paikkakunta voi tarjota myös monipuolisesti kulttuuria, huvituksia ja vapaa-ajan toimintaa sekä tukea yhdistysten kasvua.

**Muutos vuoteen 2015 verrattuna.** Asunnot, turvallisuus, osallistavuus ja saavutettavuus ovat nyt entistä tärkeämpiä. Skellefteån turvallisuudesta on edelleen huolehdittava. Pidämme kiinni siitä, että kehitys koskee koko kuntaa – niin keskustaa kuin maaseutuakin.

## Painopisteemme

### Yhteiskunnallinen kehitys osallistavin menetelmin

Laaja-alainen osallistuminen yhteiskunnan kehittämiseen ja luottamus lisäävät ihmisten kykyä, uskallusta ja halua ottaa paikkansa. Yhteisö on osallistava, tasa-arvoinen sekä suvaitsevainen, ja se uskaltaa investoida tukeviin ja ennaltaehkäiseviin toimenpiteisiin, joilla on pitkäaikaisia vaikutuksia. Tällöin kaikenikäiset ihmiset voivat luottavaisin mielin muokata elämäänsä omien lähtökohtiensa ja tarpeidensa pohjalta.

Tämä voidaan saavuttaa näillä keinoin:

- **Ymmärrystä lisäävät keskustelut**

Luottamus kasvaa, kun ihmiset kokevat tulevansa kuulluiksi ja saavat osallistua. Meidän on luotava edellytyksiä keskusteluille, joissa kuuntelemme toisiamme, etsimme kompromisseja ja luomme yhteisymmärrystä.

- **Lasten asemaa vahvistava yhteisö**

Lasten asemaa parannetaan yhteisössä ottamalla yhdessä huomioon heidän tarpeensa ja edellytyksensä sekä antamalla heidän osallistua ja saada äänensä kuuluville.

- **Vanhoja malleja murtava tasa-arvotyö**

Kaikilla on oltava samat oikeudet, mahdollisuudet ja velvollisuudet sukupuolesta ja sen ilmaisutavasta riippumatta. Meidän on luotava yhteisö, joka murtaa totuttuja rooleja ja malleja.



## Väestönkasvun haasteisiin vastaaminen

Nopea väestönkasvu voi aiheuttaa yhteisössä kasvukipuja. Väestön tiivistyminen ei saa vaikeuttaa kohtaamispaikkojen, kuten viheralueiden, kotien ulkopuolisen tilan ja yhteiskunnan tärkeiden toimintojen, kuten kirjastojen, ravintoloiden ja muiden vastaavien paikkojen saavutettavuutta. Turvallisuudentunnetta parannetaan sitä tukevin ja ongelmia ehkäisevin keinoin, joihin osallistuu koko yhteisö – kansalaisyhteiskunta, julkinen sektori ja elinkeinoelämä. Näillä keinoin voimme luoda yhteisöllisyyttä ja yhteenkuuluvuutta, jotka ehkäisevät turvattomuutta ja syrjäytymistä.

Tämä voidaan saavuttaa näillä keinoin:

- **Tasavertainen hoito, huolenpito ja tuki**

Ihmisten on saatava yhtä hyvää hoitoa, huolenpitoa ja tukea riippumatta siitä, missä päin kuntaa he asuvat ja keitä he ovat. Yksilön tarpeiden on oltava huomion keskipisteessä, ja itsemääräämisoikeus ja osallisuus ovat ensiarvoisen tärkeitä asioita.

- **Aktiivista elämää kotien ulkopuolella**

Julkinen tila kuuluu kaikille. Kohtaamispaikkojen ja elinympäristöjen tulee olla turvallisia ja saavutettavissa. Kotien ulkopuolinen elämä on vilkasta ja siinä on tilaa niin kaupalliselle tarjonnalle kuin erilaiselle kulttuurille, taiteelle ja viheralueillekin.

- **Yhteisö ilman rikollisuutta**

Rikollisuutta ehkäisevää työtä tehdään monin tavoin ja monilla eri osa-alueilla. Sitä tehdään paikalliset olosuhteet ja edellytykset huomioiden, jotta saavutetaan mahdollisimman hyviä tuloksia.

- **Kasvava kulttuuri- ja yhdistyselämä**

Kansalaisyhteiskuntaa kehitetään yhteiskunnan muutoksen ja Skellefteån kehityksen tahdissa. Suunnitelluilla ja ohjatuilla toiminnoilla on tärkeä tehtävänsä yhteiskunnassa rinta rinnan spontaanin toiminnan kanssa.

## Elämykselliset elinympäristöt

Arkkitehtuuri, muotoilu ja suunnittelu tekevät Skellefteåsta ekologisen ja tasa-arvoisen kunnan, jonka jäsentyneissä elinympäristöissä ihmiset viihtyvät. Asutuksen, viheralueiden, vesistöjen ja katujen vaihtelevuus koko kunnan alueella tarjoaa laajan kirjon elämyksiä kaikenikäisille ihmisille. Ympäröivä luonto tarjoaa vapaa-ajanviettomahdollisuuksia metsä-, meri- ja jokialueilla. Tapahtumatarjonta kasvaa asteittain kiinnostavan yhdistystoiminnan rinnalla, jota pyörittävät aktiiviset ja erilaisista asioista kiinnostuneet ihmiset. Ekologinen suunnittelu on myös itsestäänselvyys – rakentamisessa ja kuluttamisessa otetaan huomioon luonto ja kulttuuriympäristö niin nykyisiä kuin tuleviakin sukupolvia ajatellen.

Tämä voidaan saavuttaa näillä keinoin:

- **Yhtenäinen ja innostava suunnittelu**

Skellefteån julkisen alan toimijoiden on näytettävä tietä suunnittelussa. Arkkitehtuurin, kulttuuristen arvojen sekä esteettömyysperiaatetta soveltavan muotoilun ja suunnittelun on yhdessä edistettävä sellaisten turvallisten, saavutettavien ja osallistavien ympäristöjen luomista, joissa yhdistyvät luontevasti asutus, kadut, viheralueet ja vesistöt.

- **Kokemuksia ja rohkeaa kulttuuria**

Kulttuuri- ja tapahtumatarjonnan on luotava yhteisöllisyyttä ja uteliaisuutta ja oltava innostavaa. Tähän tarkoitukseen tarjotaan areenoita, näyttämöitä ja ulkotiloja, joita kehitetään ja muokataan käyttäjien kanssa. Paikkakunnan on oltava avoin uusille ideoille siitä, missä ja miten nykyaikaa kuvaillaan.

- **Vaihtelevaa ulkoilua vain muutaman kivenheiton päässä**

Jokaisen lähialueella on oltava hyvät mahdollisuudet ulkoiluun sekä vaihtelevissa luonto-olosuhteissa että puistoissa. Aktiviteetteihin ja liikkumisen iloon kannustava fyysinen ympäristö tukee Skellefteån monivivahteisuutta.

- **Pienemmät ympäristövaikutukset ja ikaikainen luonto**

Biologista monimuotoisuutta ja luontoa on suojeltava, tuettava ja hyödynnettävä kestävästi. Luonnonvaroista on huolehdittava hyvin. Ympäristön kuormitusta pienennetään uusia ratkaisuja kokeilemalla.



## Asuntoja kaikkiin elämänvaiheisiin

Asuntokannan on oltava monipuolista ja kaikki elämänvaiheet huomioitava – ihmisten iästä ja elämäntilanteesta riippumatta. Kun kunnan pinta-ala on suuri, on jokaisen paikan omia edellytyksiä hyödynnettävä. Asuntojen määrän on vastattava niiden tarvetta. Monimuotoinen ja erilaisia asumismuotoja tarjoava asuntokanta ehkäisee eriytymistä. Yhteisön muutoksen yhteydessä rakennetaan uusia asuinalueita. Myös nykyistä asutusrakennetta ja sen arvoa on hyödynnettävä ja kehitettävä.

Tämä voidaan saavuttaa näillä keinoin:

- **Eriytymistä ehkäisevä asuntosuunnittelu**

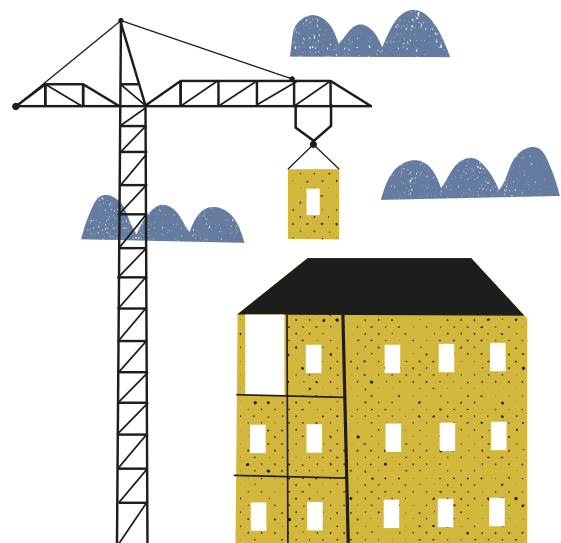
Me suunnittelemme ja mahdollistamme monimuotoista asutusta, joka koostuu erilaisista asumismuodoista. Suunnitelmia tehdään niin uusille kuin jo olemassa oleville alueillekin. Suunnitelmilla tuetaan uusien skellefteålaisten ja jo pidempään kaupungissa asuneiden kohtaamista.

- **Rakentaminen koko kunnan alueella**

Rakennamme erilaisia ympäristöjä taajamista maaseutumaisiin erilaisia elämäntapoja huomioiden. Suhtaudumme joustavasti erilaisiin asumisryhmittymiin, nopeisiin muuttoketjuihin ja työelämän muutoksiin.

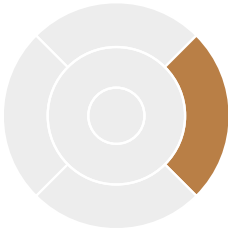
- **Nopeampi rakennustahti sekä oikea laatu ja valikoima**

Rakentamisen tahti kiihtyy, ja rakentamisen laatu vastaa kasvavan Skellefteån tarpeita. Asuntoja on oltava riittävästi ja niiden tulee vastata erilaisten asumismuotojen kysyntää ja yhteisön nopeamman rakentamisen tarvetta. Näin Skellefteån asuntomarkkinoille on helpompi päästä.



## Koulutus ja osaaminen

# Osaamista ja luovuutta koko eliniän



### Osaamista ja luovuutta koko eliniän

#### Toivottava kehitys

Hyvät koulutusmahdollisuudet kaikenikäisille tuottavat osaavia, uteliaita ja luovia asukkaita. Ne ovat myös avainasemassa, kun haluamme kehittää yhteiskuntaa, jossa kukaan ei jää ulkopuolelle. Päiväkodissa, peruskoulussa ja lukiossa on oltava yhdenvertainen koulutusjärjestelmä, joka ottaa huomioon lasten oikeudet asuinpaikasta ja henkilökohtaisista ominaisuuksista riippumatta. Myöhemmässä elämänvaiheessa lähistöllä tulee olla saatavilla niin laaja-alaista kuin korkeatasoistakin lukio- ja yliopistokoulutusta. Näin luodaan muiden oppimisympäristöjen ja -yhteyksien avulla joustavat mahdollisuudet elinikäiseen oppimiseen, joka vastaa alueen työnantajien odotuksia.

#### Tausta

Koulutusta saa eri elämänvaiheissa koko eliniän. Ensinnäkin tasavertaisuus on päiväkodissa, peruskoulussa ja lukiossa tämän hetken suurimpia haasteita. Tämä koskee sekä Skellefteåta että koko Ruotsia. Kun Skellefteå kasvaa, yhdenvertaisuudesta tulee entistä suurempi haaste, koska tarvitsemme väestönkasvun myötä lisää osaajia ja tiloja. Päiväkotien ja peruskoulujen maantieteellinen sijoittelu on avainasemassa, koska se vaikuttaa siihen, missä määrin erilaisista kasvuympäristöistä tulevat lapset ja oppilaat pääsevät kohtaamaan toisiaan ja miten sosiaalisesti kestäviä koulutusympäristöistä tulee. Myös tilojen toimivuus oppimisympäristöinä on tärkeä asia, jotta ne tarjoavat edellytyksiä korkealaatuiselle opetukselle.

Myöhempisiin elämänvaiheisiin tarjolla on aikuiskoulutusta sekä korkeakoulujen, yliopistojen ja muiden koulutusalan toimijoiden tarjoamaa koulutusta. Kaikkia toimintoja tarvitaan osaamisen ylläpitämiseksi. Lukiokoulutus on merkittävässä asemassa samoin kuin korkeakouluasteen mahdollistama huippuosaaminen. Kasvavassa kunnassa käydään kovaa kilpailua työvoimasta. Eritasoisien koulutuksen saatavuus onkin erityisen tärkeää, jotta voimme kuroa umpeen jo nykyistä osaamisvajetta.

**Muutos vuoteen 2015 verrattuna.** Painopistettä siirretään yksilön saavutuksista osallistaviin ja toimiviin rakenteisiin. Tasavertaisuus, osaamisen ylläpitäminen ja elinikäinen oppiminen nostetaan etusijalle, ja koulutuksen tarjoajien ja työnantajien välistä yhteistyötä priorisoidaan.

## Painopisteemme

### Yhdenvertainen koulutus jokaiselle lapselle

Yhdenvertaiset koulutusmahdollisuudet ovat lasten oikeuksien näkökulmasta keskeisin asia. Ne edistävät myös voimakkaasti sosiaalista ja taloudellista kestävyyttä koko yhteiskunnassa. Koulutuksen pitää olla kaikkien saatavilla kulttuurista ja taustasta riippumatta. Haasteeseen vastataan kasvavassa Skellefteåssa uusilla työkaluilla ja uudella osaamisella. Ne antavat kaikille mahdollisuuksia olla mukana kehitystyössä uteliaina ja luovina osallistujina.

Tämä voidaan saavuttaa näillä keinoin:

- **Varhainen ja oikeanlainen panostus lapsiin ja nuoriin**

Varhainen tuki on avainasemassa, jotta jokainen yksilö voi saavuttaa täyden potentiaalinsa ja tulla parhaaksi itsekseen. Tämä koskee niin kotia, vapaa-aikaa kuin kouluakin. Koulussa on kiinnitettävä erityistä huomiota siirtymiin päiväkodista peruskouluun, peruskoulun tasolta toiselle sekä peruskoulusta lukioon.

- **Saavutettavat oppimisympäristöt, jotka tukevat jokaista yksilöä**

Oppimisympäristöt ovat fyysisiä tai virtuaalisia ympäristöjä, joissa oppiminen tapahtuu. Oppimisympäristö kattaa oppi- ja muut materiaalit, kalusteet, tuen ja yksilöllisen saavutettavuuden. Oppimisympäristöistä saadaan saavutettavia, kun hyödynnetään sekä nykyaikaisia että jo hyväksi havaittuja tapoja. Kun esimerkiksi ympäristöjä ja ratkaisuja suunnitellaan esteettömyysperiaatetta soveltaen, ne sopivat kaikille ilman mukauttamista tai lisäsuunnittelun tarvetta.

- **Työtavat, joilla opetusta kehitetään laadukkaasti**

Kollegiaalisilla rakenteilla ja työtavoilla luodaan edellytykset arkisen toiminnan kehittämiseksi. Tämä toteutetaan luomalla verkostoja sekä kunnan sisällä että kansallisesti ja maailmanlaajuisesti. Näin voimme vahvistaa koulutusta samalla kun lapset, koululaiset ja aikuiset saavat kokemuksia ja ideoita, joiden avulla Skellefteåta voidaan kehittää.

- **Päiväkotien ja koulujen suunnittelulla ehkäistään eriytymistä**

Asumisen eriytyminen on yhteiskunnallisen eriytymisen merkittävin syy. Päiväkotien ja koulujen maantieteellinen sijoittelu on tärkeää, jotta erilaiset lapset voivat kohdata toisiaan arjessa.



## Kyky muutokseen ja uudelleenlaiseen ajatteluun

Koulutuspolun on oltava sujuva päiväkodista yliopistoon, mutta siinä on huomioitava myös vapaa-aika ja työelämä. Kun yhteistyö useamman yliopiston kanssa toimii, Skellefteåssa ja eri puolilla maailmaa on helppo opiskella. Skellefteåsta tulee edelläkävijä osaamisen kehittämisessä ja tulevaisuuden elinkeino- ja julkisen elämän rakentajana, kun se pystyy joustavasti mukautumaan työnantajien tarpeisiin tai omiin muutostarpeisiinsa.

Pääsemme näihin tavoitteisiin näin:

- **Yhteistyö yliopistojen ja korkeakoulujen kanssa**

Strategista yhteistyötä alueellisten yliopistojen ja muiden kuntien kanssa on kehitettävä edelleen. Koulutus ja tutkimus ovat keskeisiä tekijöitä niin osaamisen ylläpidon kuin meitä odottavan yhteiskunnallisen muutoksenkin kannalta. Yliopisto- ja korkeakouluopintojen moninaisuus on tärkeä asia myös yhdenvertaisuuden näkökulmasta.

- **Yksilön elämänvalintoihin vaikuttavien rakenteiden haastaminen**

Elämänvalintoja tehdään usein vanhempien ja lähipiirin kokemusten ja vallitsevien normien pohjalta. Tätä pitää haastaa pitämällä esillä ja mahdollistamalla vaihtoehtoisia valintoja.

- **Laajempia ja korkeammalle tähtääviä koulutusmahdollisuuksia lukion jälkeen**

Lukiotason laajoja koulutusmahdollisuuksia on täydennettävä korkeammalle tähtäävillä ja joustavilla koulutusmuodoilla lukion jälkeen. Voimme tukea yksilöiden kehitystä koulutuksen järjestäjien ja yksityisen, julkisen ja aatteellisen sektorin toimijoiden yhteistyöllä – ja auttaa näin pidemmällä tähtäimellä työnantaja rekrytoimaan ihmisiä, joilla on oikeanlaista osaamista.

- **Osaamisvajetta ehkäisevä koulutus**

Työvoimapulasta kärsivien alojen tarvitsemaa osaamista kehitetään tiiviissä yhteistyössä elinkeinoelämän ja julkisen sektorin kanssa. Koulutusmahdollisuudet houkuttelevat yksilöitä omalta paikkakunnalta ja eri puolilta maailmaa.





## Vetovoimaa huippuosajille

Kansainväliset näkymät, paikallisten toimijoiden ja elinkeinoelämän kaukonäköisyys sekä kyky houkutella ihmisiä ovat kehityksen tärkeitä menestystekijöitä. Skellefteån vahvat yhteistyökumppanuudet ja -verkostot auttavat meitä tekemään kunnastamme kaukokatseisen ja antavat ihmisille energiaa uteliaisuuteen ja luovuuteen.

Pääsemme näihin tavoitteisiin näin:

- **Campus Skellefteån kehittäminen**

Campus Skellefteåsta tehdään urauurtavien innovaatioiden, soveltavan tutkimuksen ja kestävän oppimisen keskus. Tämä toteutetaan hyödyntämällä alueellisiin vahvuuksiin perustuvia tutkimus-, koulutus- ja innovointiympäristöjä, jotka vastaavat yhteiskunnan ja yksilöiden tarpeisiin ja houkuttelevat kuntaan lisää asukkaita.

- **Osaajien houkuttelu ja heistä kiinni pitäminen**

Kasvu kiihdyttää kilpailua osaajista. Pätevää työvoimaa houkuttellaan muualta Ruotsista ja eri puolilta maailmaa aktiivisin toimin entistä tiiviimmässä yhteistyössä viranomaisten kanssa.

- **Luodaan edellytyksiä globaalille kiinnostukselle houkuttelemalla ja aloittamalla korkeampaa koulutusta tulevaisuuden kasvualoille**

Tulevaisuuden kasvualoja suositaan korkeakoulutuksen ja työnantajien välisen yhteistyön avulla. Näin tuetaan uusien ideoiden syntyä ja kehittämistä.

- **Innovointi eri sektoreiden rajat ylittävänä yhteistyönä**

Koulutussektorin, elinkeinoelämän ja julkisen sektorin on kehitettävä innovointiin innostavia ympäristöjä tiiviissä yhteistyössä.

## Työelämä ja kasvu

# Kestävien ja globaalien jälkien kasvupaikka



**Kestävien ja  
globaalien jälkien  
kasvupaikka**

### Toivottava kehitys

Skellefteåssa pitää olla tilaa sekä oman alansa johtaville toimijoille että näiden tärkeille yhteistyökumppaneille ja toimittajille. Yhdistelmä parantaa kilpailukykyä, kun jatkuva uuden osaamisen, uusien ideoiden ja uusien näkökulmien virta luo itseään ruokkivaa kasvua.

Paikallisesti ja globaaleilla markkinoilla lisäarvoa luova elinkeinoelämä luo edellytyksiä innovoinnille ja arvoa luovalle yhteistyölle. Työmarkkinat ovat tasavertaiset ja osallistavat ja tarjoavat monilla aloilla kehittyviä ammattitehtäviä niin kunnan asukkaille kuin eri puolilta maailmaa tuleville osaajillekin.

Skellefteå houkuttelee jatkuvasti sekä yrityksiä että investointeja kaukonäköisellä asenteellaan ja ekologisuudellaan.

**Muutos vuoteen 2015 verrattuna.** Näkökulmaa on laajennettu alueellisesta maailmanlaajuiseen pitämällä esillä ekologisuuden mukanaan tuomia etuja. Korostamme samalla sitä, kuinka toimialojen moninaisuus luo edellytyksiä kehitykselle.

### Tausta

Skellefteå on aiemmin ollut syrjässä, mutta olemme nyt päätyneet keskelle Ruotsin ja Euroopan uusteollistumista. Kehityksellä on hyvät edellytykset jatkua pitkään. Mutta se vaatii, että tasavertaisuuden, osaamisen ylläpidon ja kilpailukykyisen infrastruktuurin kaltaisiin haasteisiin vastataan oikealla tavalla ja että yritysten kehittämisessä ja innovaatioissa huomioidaan globaali näkökulma.

Kestävän muutoksen tarve on kaikkein vahvin makrotrendi. Se tarkoittaa, että paikalliset voimavaramme ovat entistä tärkeämpiä kasvun ja kehityksen kannalta.

## Painopisteemme

### Monipuolinen elinkeinoelämä ja osallistavat työmarkkinat

Skellefteån kiinnostavuutta lisäävät maailman johtavat yritykset sekä teollisuudessa että palvelusektorilla. Elinkeinoelämä on kehittynyt myönteiseen suuntaan, koska monet yritykset ovat samanaikaisesti ottaneet suuria harppauksia eteenpäin.

Toimialojen ja yritysten moninaisuus luo dynamiikkaa ja vetovoimaa sekä hyvin toimivan elinkeinoelämän, jolla kasvua tapahtuu erityisesti luovilla ja kulttuurialoilla. Se luo laajemman valikoiman erilaisia yrityksiä sekä moninaisuutta, joka rikastuttaa ja tuo lisää kasvua. Tasa-arvoiset ja osallistavat työmarkkinat sekä hyvä työskentelyilmapiiri ja kestävä yhteistyö houkuttelevat ihmisiä eri puolilta maailmaa.

### Pääsemme näihin tavoitteisiin näin:

- **Laaja-alaiset ja avoimet sijoittumismahdollisuudet niin ihmisille kuin yrityksillekin**

Sijoittumista tukeva työmme koskee sekä yrityksiä että ihmisiä, jotka haluavat ottaa harppauksen työmarkkinoilla. Kokonaisnäkemys ja avoimuus johtavat kohti kestävyys- ja osallistavuuden tavoitteita

- **Ennakoiva yrityksiä tukeva työ, joka tekee paikkakunnasta houkuttelevamman**

Yrityksiä houkutellaan jatkuvasti. Tavoitteena on erityisesti tukea taloudellisesti, sosiaalisesti ja ekologisesti kestävä kehitystä.

- **Monipuolinen elinkeinoelämä on vetovoimatekijä ja tukee olemassa olevan elinkeinoelämän kasvua**

Kun otamme kokonaisvaltaisesti vastaan uusia ihmisiä ja uusia toimialoja, luomme dynaamiset ja vahvat työmarkkinat ja elinkeinoelämän.

- **Osallistavat työmarkkinat**

Tarjolla olevaa osaamista hyödynnetään ja ihmisiä autetaan kehittymään ja saavuttamaan koko potentiaalinsa.



## Vihreän kehityksen kasvumoottori

Meiltä löytyy maailman vihreimpiä arvoketjuja. Raaka-aineiden tuottamisesta tuotteiden valmistukseen ja kierrätykseen. Skellefteå on vihreän kehityksen kasvumoottori ja yksi Euroopan kestävän kasvun vahvimpia voimia, koska käytössämme on uusiutuvaa energiaa ja ekologisesti kestäviä energijärjestelmiä.

Siirtyminen kiertotalouteen voi vähentää merkittävästi luonnonvarojen käyttöä ja pienentää näin ilmasto- ja ympäristövaikutuksia. Elinkeinoelämällä ja julkisella sektorilla on tärkeä tehtävä tässä muutoksessa, joka vaatii lisää panostusta kestäviin investointeihin, uusiin liiketoimintamalleihin ja teknisiin ratkaisuihin.

Pääsemme näihin tavoitteisiin näin:

- **Uuden teknologian hyödyntäminen ja testausalustana toimiminen**

Testausalustojemme ja innovointiympäristöjemme on oltava kehityksen, koulutuksen, tutkimuksen ja innovoinnin leikkauspisteessä. Se tukee uuden teknologian ja uusien liiketoimintamallien innovointia, testausta ja soveltamista, jotka edistävät elinkeinoelämän ja yhteiskunnan kestävää muutosta.

- **Ekologisen huippuosaamisen kehittäminen**

Tiedon jakaminen ja muut toimenpiteet, joilla kehitetään kestäviä, digitaalisia, kiertotalousperusteisia ja tehokkaita liiketoiminta- ja työskentelymalleja. Näiden pitää koskea sekä elinkeinoelämää että tavallisia ihmisiä.

- **Yrittäjien houkuttelu**

Houkuttelemme henkilöitä ja organisaatioita, jotka haluavat toteuttaa tulevaisuuden kestävää yhteiskuntaa koskevia kehitysideoitaan.

- **Selkeä kaupallistamispolku**

Tutkimusta tehtäessä pidetään kirkkaana mielessä pyrkimys markkinoille. Jotta tämä toteutuisi, yhteistyötä tehdään sekä kaupallistamisen hallitsevien kumppanien että alueellisten, kansallisten ja kansainvälisten yliopistojen kanssa.

- **Alueen julkisuuskuvan kehittäminen**

Lisäämme kansainvälistä vetovoimaamme ja luomme alueen elinkeinoelämälle kehittymis- ja kasvumahdollisuuksia välittämällä Pohjois-Ruotsista monivivahteista ja edistyksellistä kuvaa.

## Yhteistyö vahvistaa sidoksia ja luo uusia

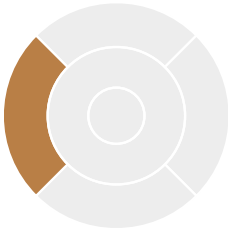
Skellefteåsta tulee keskus alueelle, jolle on tyypillistä kestävä elinkeinoelämän kehitys ja kasvu. Toimintaympäristö on koko ajan huomioitava olemalla jatkuvasti yhteydessä mahdollisimman moniin toimijoihin, jotka ovat luonnollisia yhteistyökumppaneita kehitystyössä. Elinkeinoelämän eri alojen nykyiset toimijat löytävät helposti oikeanlaista osaamista ja pystyvät ottamaan uusia kehitysaskelleita edistyksellisten verkostojen ja vahvojen osaamisryppäiden ansiosta.

Pääsemme näihin tavoitteisiin näin:

- **Maailmanluokan erikoistuneita yritysryppäitä**  
Ryppäitä muodostettaessa tavoitteet ja odotukset asetetaan korkealle. Tavoitteena pitää olla johtavien yritysryppäiden muodostaminen.
- **Uudenlaista yhteistyötä niin paikallisella kuin kansainväliselläkin tasolla**  
Innovointia ja globaalia kilpailukykyä edistetään eri alojen älykkäällä yhteistyöllä.
- **Yrityksiä ja innovointia kehittävää tukea**  
Innovoinnin tukea vahvistetaan kiinnittämällä huomiota sekä sosiaalisiin innovaatioihin että uusien ideoiden kaupallistamiseen ja kansainvälistämiseen.

## Matkustaminen, kuljetukset ja yhteydet

# Läheisyyttä arjessa ja lähellä muuta maailmaa



Läheisyyttä  
arjessa ja lähellä  
muuta maailmaa

### Toivottava kehitys

Liikkumisen tarpeen sekä matkustamisen ja kuljetusten lisääntymisen asettamiin haasteisiin vastataan osallistavalla ja saavutettavalla infrastruktuurilla. Olemme luotettavaa huipputeknologiaa käyttämällä ja hyviä linjauksia laatimalla tehneet matkustamisesta helppoa ja turvallista riippumatta siitä, missäpäin kuntaa asunto tai matkan määränpää sijaitsee tai kuka matkan tekee. Kaikkien liikennemuotojen yhteispelillä ja hyvällä suunnittelulla alueet yhdistyvät muuhun maailmaan ja henkilö- ja tavaraliikenteelle luodaan kilpailukykyinen solmukohta. Samanaikaisesti arkea helpotetaan miettimällä uudella tavalla digitaalisia ja etäisyyksiä pienentäviä palveluratkaisuja.

### Tausta

Kestävään matkustamiseen ja kuljetuksiin siirtymisessä on taloudellinen, sosiaalinen ja ekologinen ulottuvuus. Sosiaalisesta näkökulmasta tarvitaan ratkaisuja, jotka lisäävät tasavertaisuutta ja tasa-arvoisuutta – ja edistävät kansanterveyttä.

Sillä mahdollistetaan myös kasvua tilanteessa, jossa sekä elinkeinoelämä että väestö kasvavat. Etäisyyksiä pienentäviä teknologioita ja infrastruktuuria on kehitettävä yhteisymmärryksessä yhteiskunnan kaikkien osa-alueiden kanssa, jotta voimme parantaa kuntamme vetovoimaa ja osallistavuutta sekä luoda arjen palapelin, jossa kaikki palaset sopivat yhteen.

Infrastruktuurin kehittämiseen ja rakentamiseen tähtäävät prosessit ovat samanaikaisesti kauaskantoisia ja niitä säädellään monin tavoin. Skellefteån on puhallettava yhteen hiileen, jotta kehitystä voidaan hyödyntää. Meidän on muun muassa vastattava elinkeinoelämän yhä kasvavaan tavarakuljetusten tarpeeseen, jossa laiva- ja raideliikenteellä on keskeinen tehtävä.

**Muutos vuoteen 2015 verrattuna.** Painotamme liikkuvuutta ja kiinnitämme enemmän huomiota tavarakuljetuksiin ja eri kuljetusmuotojen yhteispeliin. Tavoitteena on kehittää kuljetusjärjestelmää niin, että se vastaa lisääntyvän kasvun ja kestävän muutoksen tarpeita. Kestävyyden käsite laajennetaan koskemaan kaikkia kolmea näkökulmaa, joista erityisesti kansanterveyteen liittyvän sosiaalisen kestävyyden merkitys kasvaa.

## Painopisteemme

### Helppo ja saavutettava matkustaminen arjessa

Skellefteåssa matkustamisen pitää olla helppoa ja turvallista. Yhtä lailla maaseudulla, taajamien välillä kuin kaupungissakin. Kun julkisen liikenteen sekä jalankulku- ja pyöräliikenteen ratkaisut suunnitellaan oikein, ihmisten on myös helpompi tehdä ilmaston, ympäristön ja terveyden kannalta vastuullisempia valintoja. Liikenneratkaisut tehdään koko matkaa ajatellen ja niitä kehitetään kaikille ja erilaisiin matkustusmalleihin sopiviksi sekä erilaisia tarpeita vastaaviksi.

### Pääsemme näihin tavoitteisiin näin:

- **Saavutettava julkinen liikenne, jonka ympäristövaikutukset ovat pieniä**  
Julkista liikennettä on käytettävä enemmän. Julkinen liikenne on tärkeää niin arkisen liikkumisen välineenä kuin asumisen, työskentelyn ja opiskelun mahdollistajana koko kunnan alueella.
- **Jatkuvasti lisääntyvä jalankulku- ja pyöräliikenne**  
Jalankulku ja pyöräily ovat luonteeltaan ekologisia vaihtoehtoja, mutta niihin liittyy lisäksi tasavertaisuutta ja osallistavuutta koskevia etuja, joista on hyötyä Skellefteån kehitykselle.
- **Helppoa ja turvallista autoilua pienemmin ympäristövaikutuksin**  
Skellefteån tieverkosto on suunniteltava hyvin kasvavaa väestöä ja kuntaa ajatellen. Silloin jokainen autolla ajettu matka on turvallinen ja ekologinen.



## Arkea helpottava digitaalinen infrastruktuuri

Kun hyödynnämme uusia teknologisia ratkaisuja, yhteiskunnalliset palvelut ja kohtaamispaikat ovat yhä useampien saavutettavissa. Digitaalinen infrastruktuuri auttaa myös sekä ihmisiä että yrityksiä löytämään helposti markkinamahdollisuuksia, asiakkaita ja muita ihmisiä.

Pääsemme näihin tavoitteisiin näin:

- **Uusia ja edistyksellisiä palveluratkaisuja**

Julkiset toimijat uskaltavat olla edelläkävijöitä ja luoda uuden teknologian ja datapohjaisen kehityksen keinoin uusia turvallisia ja käyttäjäystävällisiä palveluratkaisuja. Näin meistä tulee ketteriä, innovatiivisia, ekologisia ja tehokkaita resurssien käyttäjiä.

- **Verkottuneet asukkaat ja yritykset**

Digitaalinen infrastruktuuri on osallistavaa ja koskee kaikkia ihmisiä koko Skellefteåssa. Tämä takaa kilpailukyvyn ja vetovoiman ja vahvistaa niitä.

- **Osallistava asenne**

Kansalaisyhteiskunnan sekä julkisen ja yksityisen sektorin yhteistyö kuroo kiinni osaamisvajetta ja mahdollistaa digitaalisten palveluiden käytön kaikille.





## Kehittyvät ja koordinoitut liikennemuodot

Pitkälle kehitetyt raide-, laiva-, tie- ja lentoliikenteen solmukohtat ja sujuvuus vievät Skellefteåta lähemmäs muuta maailmaa. Kunnan halki kuljetetaan tavaroita toimivia ja hyvin yhteensopivia väyliä pitkin, ja siirtyminen liikennemuodosta toiseen on sujuvaa.

Pääsemme näihin tavoitteisiin näin:

- **Ekologisen matkustamisen ja ekologisten kuljetusten kehittäminen ja yhteensovittaminen**

Kilpailukykyisen ja kestävä matkustamisen ja kuljetusten infrastruktuurin ja järjestelmäratkaisujen perustaksi tarvitaan kokonaisnäkemystä ja ekologista ajattelua.

- **Tehokkaat raidekuljetukset kasvavalla alueella**

Tehokkaat raidekuljetukset ovat välttämättömiä, jotta voimme kasvattaa aluetamme, lisätä jokapäiväistä liikennettä ja varmistaa elinkeinoelämän tarvitsemat ekologiset raidekuljetukset.

- **Tehokkaat ja ympäristöystävälliset laivakuljetukset**

Skellefteån on kehitettävä uusia keinoja vastata laivaliikenteen teknologiseen kehitykseen ja kansainvälisten tavarakuljetusten kasvavaan kysyntään.

- **Kilpailukykyinen kestävä lentoliikenteen keskus**

Skellefteån on oltava kestävä lentoliikenteen innovatiivinen edelläkävijä ja toimittava tulevaisuuden lentoliikenteen testausalustana.

# Toteutus ja seuranta

Koko Skellefteå osallistuu strategian toteutukseen. Asenteemme – yhdessä kehittäminen, muutoskyky ja yhteistyö – luo pohjan strategian toteuttamiselle toimijasta riippumatta. Kuntaorganisaatiossa tämä strategia on oleellinen osa toiminnan ohjausta ja johtamista.

Kunnan yleiset tavoitteet perustuvat strategiaan ja niihin Skellefteån kehitystä koskeviin eri sektorien rajat ylittäviin haasteisiin, joita kunnanvaltuusto pitää keskeisinä tällä valtuustokaudella. Kunnanvaltuusto määrittää näiden pohjalta kunnan lautakuntien ja yhtiöiden tehtävät ja tavoitteet.

Strategian toteutumista seurataan analysoimalla paikkakunnan kehitystä strategian neljällä osa-alueella. Skellefteån kunta ottaa tehtäväkseen mitata yhteisön kehitystä ja tiedottaa strategian toteuttamiseksi tehtävistä toimenpiteistä vuosittain.

## Tarkastus

Skellefteån kunta vastaa strategian valvonnasta ja mahdollisista päivityksistä kerran kunkin valtuustokauden aikana. Samassa yhteydessä selvitetään tarkemmin strategian kunkin osa-alueen kehitystä. Työn päämääränä on osallistaa ja innostaa avoimeen ja vuorovaikutteiseen prosessiin. Kunnanvaltuusto päättää kulloinkin tehtävistä päivityksistä.