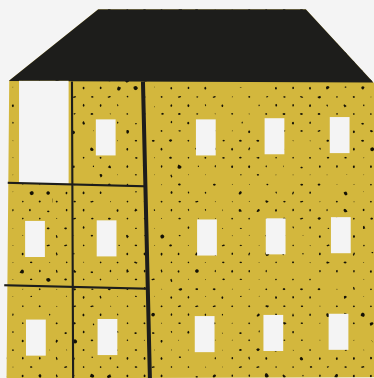
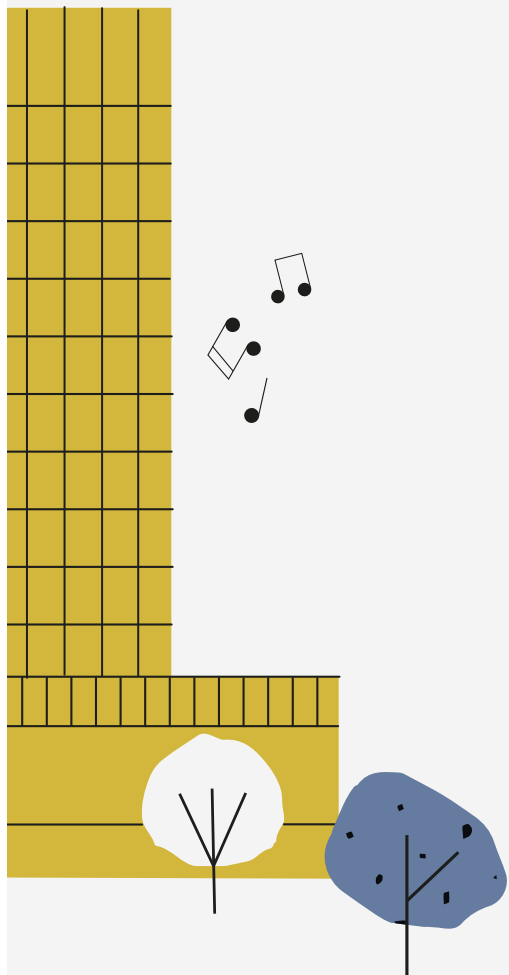


۲۰۳۰ شلفتیو

استراتژی برای تغییرات اجتماعی پایدار



**SKILL
EFTEA .**

محتویات

3	مقدمه
4	شرایط کنونی ما
5	بدین ترتیب استراتژی جدید را سازماندهی کرده ایم
7	چشم انداز آینده مکانی پایدار برای یک زندگی بهتر
8	نحوه تعامل. نقاط قوت که می‌خواهیم بیشتر تقویت کنیم.
9	حوزه های مختلف استراتژی
10	مکانی دلپذیر جهت گیری های دانش
14	و خلاقیت برای تمام عم
15	مادانش و خلاقیت برای تمام عمر جهت گیری های ما
18	مکان رشد برای اثرات پایدار و جهانی
19	مکان رشد برای اثرات پایدار و جهانی: جهت گیری های ما
22	نزدیکی در زندگی روزمره به تمام جهان
23	مسافتهای کوتاه در زندگی روزمره و نزدیکی به تمام جهان جهت گیری های ما
26	نحوه عملکرد و پیگیری

مقدمه

توسعه و پیشرفت‌هایی که در حال حاضر در استان ما اتفاق می‌افتند در نتیجه تصمیماتی است که در مورد این استراتژی‌ها در سال ۲۰۱۵ به طور مقدماتی گرفته شد. با وجود اهداف بلند پروازانه‌ای که وجود داشتند پیشرفت به اهداف اولیه ممکن نگردید، ولی پیشرفت با سرعت قابل قبولی در حیطه‌های مختلف انجام شد. و بنابراین طبق نقشه پیش‌نرفته است. پیشرفتی که به طور نرمال در چهل سال انجام میشود قرار است در ۱۰ سال در اینجا انجام شود. حداکثر.

سال پیش رو چالش‌ها و امکانات توأمان به همراه خواهد داشت. در صورتی که جامعه به سرعت تغییر کند چالش‌های جدی به وجود می‌آید. چگونه می‌توان رشد و توسعه مکانی پایدار داشت و همزمان از مسائل مهمی مانند اعتماد، امنیت و غیره دفاع کرد؟ چگونه می‌توانیم نیازهای جدید را به سرعت برآورده کنیم بدون اینکه تمرکز خود را بر نیازهای روزمره افراد را از دست بدهیم؟ چشم‌اندازهای زیادی در این مورد وجود دارند و گاهی تضاد منافع و اهداف ما را مجبور به اولویت‌بندی‌های سخت می‌کنند.

دادن فضا برای همگان

مسلم است که باید فضای کافی برای همگان در ابعاد بیشتری در تمام کمون شلفتیو داده شود. بدون توجه به سن، جنسیت، هویت و یا ابراز جنسی، تعلقات نژادی، مذهبی و یا اعتقادی دیگر، معلولیت جنسی و هویت فرهنگی. تنها با هم می‌توانیم تمام پتانسیل این تغییرات را به کار بگیریم. کار و تلاشی که باید در این راستا انجام دهیم باید فشرده و هدفمند باشد.

به روز کردن استراتژی‌های پیشرفت مشترک قدم اول در این راه است.

شرایط خوب

منطقه ما دارای اعتماد و تحمل بالا توانایی‌های بنیادی تشکیلات کاری پایدار و دارایی‌های قابل تجدید بزرگ می‌باشد. و همه اینها ما را از یک موقعیت حاشیه به مرکز تغییرات اجتماعی پایدار و سبز آورده است. ما همچنین تجربه قدرت جنبش‌های توسعه را داریم که از طریق مشارکت وسیع و هر چه بیشتر افراد ایجاد میشود. ما شرایط پیشگام شدن در این مسیر را داریم.

این استراتژی بر اساس افکار و نظرات و مکالماتی است که در طی سال‌های ۲۰۲۲ و ۲۰۲۱ با افراد حرفه‌ای و عموم مردم انجام شده تهیه شده است. و همبستگی سیاسی وسیعی نیز در حمایت از آن وجود دارد.

هم اکنون زمان اجرای آن فرا رسیده است. در صورتی که شما نیز در این راه با ما همکاری کنید امکان بهتری برای رسیدن به اهدافمان خواهیم داشت.

شرایط کنونی ما

تغییراتی که در شلفتیو انجام می شود بخشی از جنبش بزرگتری است که در استان ما و همچنین در روند بزرگتر گسترش جهانی در حال انجام است. این موارد به طور مثال شامل اثرات تغییرات جوی و محیط زیست، تبدیلات دیجیتالی و الکترونیکی و ایجاد جامعه متصل به هم است.

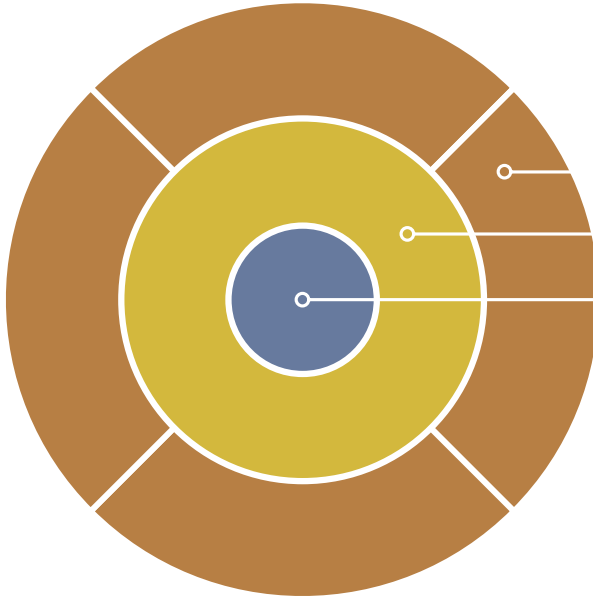
منطقه نورلند شمالی در اروپا منطقه ای است که در رده بندی توسعه اجتماعی در مقام اول بین ۲۷۰ کشور می ایستد. امنیت، اعتماد و دسترسی به تحصیلات عالیه همچنین سیستم بهداشتی از دارایی های مهم ماست. در این منطقه همچنین توانایی های که در سطح جهانی بهترین هستند و روش های جدید تعامل، دارایی های وسیع، انرژی قابل تجدید و سایر منابع مکانی وجود دارند که برای توسعه شرایط جامعه مهم هستند وجود دارد. این موارد نقطه آغاز خوبی برای ما ایجاد میکند.

ما به آنها نیاز داریم. چون همزمان چالش های بزرگی هم وجود دارند که ما می خواهیم از طریق رشد و توسعه سریع آنها را حل و فصل کنیم. از جمله مسائل جمعیت شناختی مانند روبرو شدن با جمعیت مسن و مهاجرت هرچه بیشتر زنان به خارج از کمون. از نظر تاریخی مهاجرت به این کمون کم بوده است.

این مسئله تامین توانایی های لازم در منطقه، که به آن معادله تامین گفته می شود کمون را با دو چالش اصلی مواجه می کند. تعداد کل افراد بیشتری برای کار کردن لازم هستند که توانایی های درست و مورد نیاز منطقه را داشته باشند. همچنین باید امکانات لازم برای رشد توانایی های همه افراد را هم تامین کرد. همه اینها برای اطمینان حاصل کردن از این موضوع که تمام کسانی که شلفتیو زندگی می کنند می توانند در تمام عمر خود زندگی خوبی داشته باشد. سفرها و حمل و نقل در یک کمون وسیع و گسترده هم یکی دیگر از این چالش هاست، مانند درست کردن بازار مسکنی که از جداسازی نژادی جلوگیری کند.

شما می توانید در الحاقیه شماره ۱ در مورد شرایط کنونی ما به طور مفصل بیشتر بخوانید.

بدین ترتیب استراتژی جدید را سازماندهی کرده ایم



حوزه های مختلف استراتژی

روشهای تعامل

چشم انداز آینده

این استراتژی شامل سه بخش میشود.

چشم انداز آینده . این استراتژی بر اساس چشم انداز ایجاد مکان های پایدار برای زندگی بهتر است که توسط کمون شلفتیو تدوین شده است. این استراتژی ها به همراه اهداف سیاسی در صدد افزایش تعداد ساکنان این کمون به ۹۰ هزار نفر تا حداکثر سال ۲۰۳۰ است که هسته این استراتژیها و رویه های آنها است.

روشهای تعامل. موضع گیری های مشترک ما در برابر اینکه چگونه می خواهیم به این اهداف دست یابیم کلید پیشرفت ماست. نقاط قوتی که در ادامه می خواهیم روی آنها کار کنیم در روش های تعامل ما توضیح داده شده است. ما این مفهوم را با کلمات دیگری مانند سازندگی دسته جمعی، همکاری و توانایی تغییر در یک جا جمع کرده ایم.

حوزه های استراتژی. ما در جهت چهار حوزه استراتژی گسترده کار می کنیم. این حوزه های استراتژیک اولویت بندی ها و مقررات روند پیشرفت را توضیح می دهند. مواردی که انتخاب کرده ایم شامل موارد زیر است:

- مکانی که همه از آن لذت ببرند
- دانش و خلاقیت برای تمام عمر
- مکان رشد برای اثرات پایدار و جهانی
- نزدیکی در زندگی روزمره و در سایر زمینه های جهانی

این استراتژی های پیشرفت مشمول تمام کمون شلفتیو می شود و خطاب به تمام کسانی است که می‌خواهند بخشی از این تغییرات اجتماعی باشند.

محل
شلفتیو

این موضوع شامل تمام منطقه جغرافیایی است که در داخل مرزهای کمون جا میشود. یک شهر کوچک در حال رشد، جامعه آن، روستاها، تمام سازه های جنگلی که در راستای این ساحل گسترده لم یزرع کشیده شده اند. و همچنین شامل فرهنگ و تاریخی است که این کمون به عنوان بخشی از منطقه لاپ لند به دوش میکشد.

6

تمام کسانی که در این کمون زندگی و کار می کنند. همه افراد با تمام انواع هویت هایی که خود انتخاب میکنند و می خواهند بخشی از آن باشند در اینجا جا دارند. پیر و جوان و همه سنین دیگر. تمام هویت های جنسی. و مسلما تمام اقلیت های ملی ما مانند یهودی ها، رمی ها، سامی ها، سوئدی های فنلاندی و تورنه دالیان ها و همه کسانی که از کشورهای دیگر به اینجا مهاجرت میکنند. این لیست بسیار بلندتر از اینهاست و شامل تک تک انسانها میشود، صرف نظر از اینکه چند نسل در اینجا زندگی کرده باشند یا به تازگی نقل مکان کرده باشند.



چشم انداز آینده: مکانی پایدار برای یک زندگی بهتر



مکانی پایدار برای یک زندگی بهتر. این است تصویری که ما از آینده کمون شلفتیو به عنوان مکانی برای کار و زندگی داریم.

این تصویر مشتری از آینده به ما میدهد و به کارهای ما جهت می دهد. برای تقویت توسعه به سمت این تصویر، هدف این است که تا سال ۲۰۳۰ ساکنین کمون به ۹۰ هزار نفر برسند. رشد و توسعه سریع به ما این امکان را می دهد که از امکاناتی که سرمایه گذاری های صنعتی در اختیار ما گذاشته است استفاده کنیم و به کمک آنها بتوانیم توسعه پایدار دراز مدتی را برنامه ریزی کنیم. استراتژی های توسعه ما در راستای این اهداف و نزدیک شدن به این تصویر در دراز مدت است.

تصویری که ما برای آینده داریم بدین شرح می باشد:

یک مکان پایدار

شلفتیو یک محیط پایدار است که در قبال نسل های آینده احساس مسئولیت میکند. در اینجا انگیزه و خواست قدرتمندی برای توسعه مداوم وجود دارد و ما این کار را با احترام به محیط زیست، انسان ها و دارایی های موجود انجام می دهیم. شلفتیو توسط توانایی های جدید، شرکت ها و صنایعی که مشاغل و رفاه آینده را تضمین میکنند رشد میکند. جامعه ما یک جامعه پذیراست و به تفاوت های افراد ارزش قائل است. ما همه با هم جامعه ای جذاب را تشکیل می دهیم.

زندگی روزمره بهتر.

شلفتیو زندگی روزمره بهتری برای همگان ارائه می کند. فاصله های نزدیک و سادگی زندگی تکه های این پازل را کنار هم نگه می دارد. در اینجا زمین های روستایی و شهری کنار هم جمع شده اند تا آرامش، طبیعت، امکانات مختلف و حرکت و هیجان را یک جا ارائه کنند. رفاه قدرتمند و بازار کار رو به رشد، ایجاد امنیت و آینده باوری می کند و امکانات رشد و توسعه هیجان انگیزی را به وجود می آورند. در شلفتیو همه در جامعه پذیرفته می شوند که در آن اعتماد، شجاعت و صراحت دست در دست هم حرکت می کنند.

چشم انداز کلی توسعه پایدار

این استراتژی ها به ما کمک می کنند تا توسعه ای پایدار ایجاد کنیم که از منظر اجتماعی، اقتصادی و محیط زیست پایدار است. هیچ کدام از این گزینه ها بر دیگری برتری ندارند و این مسئله باعث می شود در راه رسیدن به آنها گاهی تضاد منافع پیش آید. در این موارد با ارزیابی و سنجش عواقب و انتخاب آگاهانه برای رسیدن به نتایج مثبت هر چه بیشتر در بلند مدت آنها را مدیریت می کنیم. انتخاب و تصمیم های ما به ما کمک میکنند تا همگی با هم به اهداف خود نزدیک شده و مکانی پایدار برای زندگی بهتر ایجاد کنیم.

نحوه تعامل.

نقاط قوت که می‌خواهیم بیشتر تقویت کنیم.



حضور گسترده و تصور مشترک همه در مورد لزوم تغییرات عامل موفقیت در پیشرفت شلفتیو شده است.

زمانی که این حضور گسترده، شامل فعالان سیاسی، بازار کار، بخش عمومی، انجمنها و تمام کسانی است که در این کمون زندگی و کار می‌کنند باشد، ما در راستای ایجاد تغییرات قدرتمند و قدرتمند تر میشویم. همه عوامل موثر باید بدانند که این تغییرات ممکن و ضروری هستند و در مورد چگونگی این تغییرات با هم مباحثه کنند. این بدین معنی نیست که همه باید در تمام موارد با همدیگر موافق باشند، گوناگونی عقاید در مورد چگونگی استفاده از امکانات و روبرویی با چالش‌ها دارای بزرگی است. همانطور که می‌بینید عملکرد ما باید بر اساس توانایی ایجاد تغییرات، همکاری و سازندگی دسته جمعی باشد، مسایلی که همگی از اعتماد سرچشمه می‌گیرند.

سازندگی دسته جمعی

زمانی که پیشرفت جامعه مسئولیت دسته جمعی همگانی باشد این کار با اعتماد و امنیت منجر به تقویت جامعه می‌شود. این مشارکت می‌تواند به صورت نقشه کاری افراد و یا نقش آنها در زندگی فردی به عنوان والدین همسایه‌ها و یا هم‌نوعان یکدیگر باشد. امکان مشارکت در پیشرفت جامعه باید به همه داده شود تا از تنوع و گوناگونی فرهنگی نیز به نحو احسن استفاده شود.

توانایی تغییر.

در پیشرفت و توسعه موفقیت‌آمیز، توانایی توجه به اطراف و ایجاد تغییر شیوه‌های تفکر نو عوامل بسیار مهمی بوده‌اند. ما باید این موارد را تقویت کنیم. اقتصاد جهانی متغیر، اثرات هرچه بیشتر تغییرات محیط زیست و چرخش سریع نوع زندگی از رکود و کساد به رشد پر سرعت که چالش‌هایی را هم به همراه خواهد داشت، توانایی انعطاف در ایجاد تغییرات را بیش از هر زمان دیگری مطالبه می‌کند.

همکاری

علاقه هر چه بیشتر جهان اطراف و مهاجر پذیری بیشتر امکانات همکاری‌های جدید را ایجاد میکند. انگیزه بالای همکاری می‌تواند دانش جدید و امکان دسترسی هرچه بیشتر به جاهای مختلف دنیا را به ما بدهد. روابط موجود نیز به همان اندازه اهمیت دارند: روابط منطقه‌ای، ملی و جهانی. این روابط برای پیدا کردن توانایی‌هایی که برای ادامه پیشرفت کاری و سایر حیطه‌ها لازم داریم بسیار مفیدند.

حوزه های مختلف استراتژی

زندگی کردن.

مکانی که همه از آن لذت ببرند

پیشرفت مطلوب.

ساخت و ساز، ساختمان ها و خدمات اجتماعی برای نیازهای بیشتر اعتماد، امنیت و نحوه تعامل دسته جمعی باعث مشارکت گسترده خواهد شد و این به نوبه خود باعث ادامه پیشرفت منطقه و جذابیت بیشتر خواهد بود. در شلفتیو میتوان هم در روستاها و شهرهای کوچک و شهرهای پر ازدحام احساس راحتی و آسایش داشت و تجربه های جدیدی کسب کرد، صرف نظر از اینکه سکونت شما در این کمون دائمی است یا موقتی.

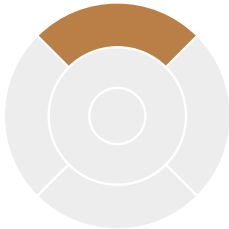
پیشینه

کمون شلفتیو باید بتواند افراد بیشتری را از سراسر کشور و سراسر جهان جذب کند. ما به جوانان بیشتر و نیروی کار بیشتری احتیاج داریم. و در این حوزه چالش های بزرگی مانند تقویت مهارتها نیز باید مدیریت شوند. زمانی که جامعه تغییر می کند توانایی ها تجربه های زندگی و برخورد با افراد جدید باعث ایجاد یک جامعه پویاتر می شوند. ما همچنین باید میراث فرهنگی خود را ارج نهمیم و از آن برای ایجاد امکانات هر چه بیشتر برای ادامه پیشرفت و سرزندگی جامعه استفاده کنیم.

ولی احساس امنیت و مشارکت در توسعه و پیشرفت مثبت باید در همگان تقویت شود. به طور مثال ایجاد مسکن برای شرایط مختلف زندگی و خدمات اساسی اجتماعی. ارائه خدمات اجتماعی اساسی باید پیگیری شده و بر اساس نیازهای فزاینده و جدید منطبق شوند.

سرمایه گذاری های بزرگ و پروژه ساخت و ساز سریع امکانات پیشرفت را فراهم میکند و در زمان کوتاه باعث تبدیل جامعه به یک جامعه پایدار اکولوژیکی میشود. دسترسی به مسکن باید برای همگان ایجاد شود و و تنوع مسکن برای رفع نیازهای مختلف مد نظر قرار گیرند. یک محیط رو به رشد همچنین امکان عرضه فرهنگی، سرگرمی و فعالیتهای تفریحی غنی را نیز ایجاد می کند.

تغییرات از سال ۲۰۱۵. مسکن، امنیت، دخیل کردن همه و دسترسی به امکانات از این به بعد جایگاه ویژه ای خواهد داشت. امنیتی که امروزه در شلفتیو وجود دارد باید حفاظت شود. تلاش برای پیشرفت در تمام کمون، هم در مناطق شهری و هم روستایی، ادامه خواهد یافت.



مکانی که همه از آن
لذت ببرند

جهت گیری های ما

پیشرفت جامعه از طریق نیروی قدرتمند دخیل کردن همگان در امور

مشارکت همگانی در پیشرفت جامعه و اعتماد قدرتمند به انسانها کمک می‌کند که بتوانند، جرأت کنند و بخواهند که فعال باشند. این جامعه پذیرای همه است، با مساوات و بردباری در جهت خدمات پیشبرانه و پیشگیرانه سرمایه گذاری میکند که در طولانی مدت به ثمر می‌نشیند. در اینجا انسانها با احساس امنیت میتوانند در تمام سنین زندگی خود را با توجه به شرایط و نیازهای خود شکل دهند.

برای رسیدن به این اهداف باید:

- گفتگوها بیشتر شوند تا تفاهم را بیشتر کنند اعتماد متقابل زمانی که عقاید انسان ها شنیده میشوند و احساس مشارکت می‌کنند افزایش می‌یابد. ما باید بتوانیم شرایطی را برای گفتگو فراهم کنیم که در آن به عقاید همدیگر گوش دهیم، روشهای سازش و مصالحه پیدا کنیم و تفاهم ایجاد کنیم.
- جامعه ای که وضعیت کودکان را بهبود می‌دهد وضعیت کودکان در جامعه از طریق توجه به نیازها و شرایط آنها، و همچنین از طریق مشارکت خود آنها در کارها و شنیده شدن صدای آنها انجام میشود.
- تلاش در راستای برابری، که پیش دآوری ها را از بین میرد. همه صرف نظر از جنسیت و بیانات جنسی خود باید حق و حقوق، امکانات و وظایف خود را داشته باشند. ما باید بتوانیم جامعه ای را درست کنیم که در آن نقشها و پیشداوری های مربوط به مهاجران را از بین ببریم.



روبرو شدن با چالشهای رشد جمعیت.

افزایش شدید تعداد ساکنان یک منطقه می تواند جامعه را با چالش مواجه کند. تراکم جمعیت باید بدون از دست دادن دسترسی افراد به مناطق سرسبز و زندگی اجتماعی در عوامل مهمی د کتابخانه رستوران ها و سایر مکان ها انجام شود. احساس امنیت باید از طریق فعالیت های پیشبرانه و پیشگیرانه تقویت شوند که در آن تمام بخش های مختلف جامعه مانند بخش مدنی، عمومی و سایر بخش ها شرکت می کند. بدین طریق می توانیم حس تعلق و همراهی ایجاد کنیم که با عدم امنیت و انزوا مقابله می کند.

برای رسیدن به این اهداف باید:

- سیستم بهداشتی، مراقبتی و حمایتی یکسان، همه انسانهای یک جامعه باید بتوانند از بهداشت، مراقبت و پشتیبانی خوبی برخوردار باشند صرف نظر از اینکه در کدام قسمت کمون زندگی می کنند و یا چه کسانی هستند. نیازهای افراد باید در مرکز توجه باشند و درجه بالایی از دخیل بودن و تصمیم گرفتن برای امور خود را تجربه کنند.
- زندگی فعال بین ساختمان های مختلف جامعه، ساختمان های عمومی فضایی برای همه افراد است. مکان های ملاقات و محیط های زندگی باید امن و در دسترس همگان باشند تا زندگی در میان این ساختمان ها جریان داشته باشد و مکانی برای عرضه تبلیغات، فرهنگ های مختلف، هنر و طبیعت باشند.
- جامعه ای عاری از جرم و جنایت
فعالیت های پیشگیری از جرائم از طریق عوامل مختلف و در حیطه های مختلف انجام میشوند. این فعالیتها بر اساس شرایط و خصوصیات منطقه منطبق می شوند تا بهترین نتایج ممکن را عرضه کنند.
- انجمن ها و فعالیت های فرهنگی رو به رشد جامعه مدنی باید همراه با جامعه ای که در حال تغییر است و شلفتیو که رشد میکند، رشد و توسعه یابد. فعالیت های برنامه ریزی شده که از طریق تشکیلات اداری مدیریت می شوند شانه به شانه اتفاقاتی که به صورت آنی و خودجوش در جامعه می افتند از عوامل مهم اجتماعی هستند.

یک محیط زندگی پر از تجربه

معماری، طرح و دیزاین کمک میکنند تا شلفتیو به مکانی پایدار و با مساوات با امکانات مختلف برای لذت ساکنانش تبدیل شود. به کمک سازه ها مناطق سر سبز، مناطق آبی و خیابان های مختلف در تمام کمون، مکانی برای تجربیات جدید برای همه افرادی که در زندگی می کنند فراهم می شود. طبیعت پیرامون این کمون می تواند محیطی برای فعالیت های فضای باز در جنگل، دریا و رودخانه ها در تمام فصل های سال ایجاد کند. عرضه برنامه ها و فعالیت های مختلف رفته رفته تغییر می یابند و انجمنها برای افراد مختلف با انگیزه ها و علایق مختلف اداره می شوند. البته مسلم است که تمام برنامه ریزی ها باید برای یک آینده پایدار باشند، ساخت و ساز و مصرف ما باید با رعایت حفظ طبیعت و محیط فرهنگی برای نسل کنونی و نسل های آینده باشند.

برای رسیدن به این اهداف باید:

- شکل دهی یکسان که باعث الهام و تاثیر میشوند، بخش عمومی شلفتیو باید در شکل دهی شهر مانند الگو رفتار کنند. معماری، آثار فرهنگی و شکل دهی و طراحی یکسان همه با هم میتوانند محیط های امن، قابل دسترس برای همه ایجاد کنند ساختمانها خیابان ها مناطق سبز و مناطق آبی را به هم می بافند.
- تجربیات و فرهنگی که به انسانها جرات میدهد تجربیات فرهنگی و برنامه ها باید ایجاد برابری و کنجکاوی کنند و به زندگی طعم بدهند. در اینجا ورزشگاه ها سالن ها و محیط های هوای آزاد به همه ارائه می شوند، توسعه می یابند و با علایق و سلیقه استفاده کنندگان آن شکل می گیرند. این منطقه باید برای ایده های جدید در در مورد اینکه عصر حاضر ما چگونه شکل یابد باز باشد.
- فضای آزاد متنوع در چند قدمی، در نزدیکی تک تک افراد باید فضای آزاد به شکل محیط طبیعی و پارک های مختلف وجود داشته باشد. شلفتیو چند وجهی توسط مکانهای پر جنب و جوش و پر فعالیت توسعه می یابد.
- کاهش اثرات مخرب محیط زیست و محیط طبیعی پایدار، تنوع بیولوژیکی و محیط زیست طبیعی باید حفظ شده، بهبود یابند و به طرز پایداری مورد بهره برداری قرار بگیرند. خانه داری باید با استفاده از منابع طبیعی سازگار شود. برای کاهش اثرات مخرب زیست محیطی راه حل های جدید امتحان می شوند.

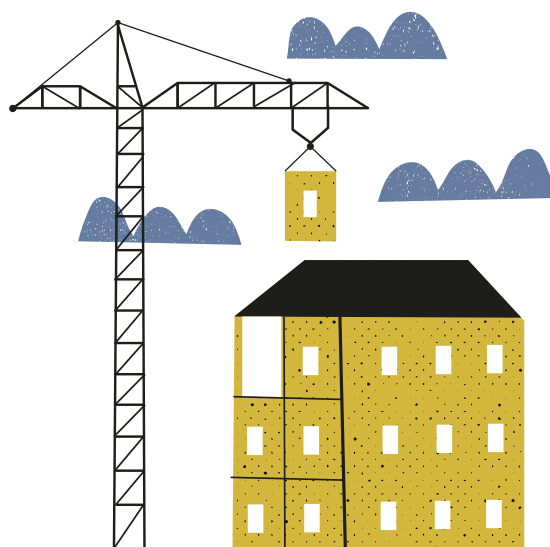


مسکن برای تمام مراحل زندگی.

باید مسکن های متنوع برای مراحل مختلف زندگی صرف نظر از سن و شرایط زندگی افراد تامین شوند. در یک کمون وسیع باید از منابع مکانی به خوبی استفاده کرد و تعداد مسکن باید با نیاز آن منطقه منطبق شود. ساخت و ساز و ارائه مسکن از طریق عرضه انواع مختلف مسکن از جداسازی نژادی جامعه جلوگیری میکند. در طی مراحل تغییر جامعه مناطق مسکونی جدید تشکیل خواهد شد. ساختار مناطق مسکونی کنونی نیز باید مورد استفاده قرار بگیرند و توسعه یابند.

برای رسیدن به این اهداف باید:

- برنامه ریزی که با جداسازی نژادی مبارزه می کند، ما باید برای ایجاد مناطق مسکونی که شامل تمام انواع مسکن ها می باشد برنامه ریزی کنیم و این مسئله هم شامل مناطق جدید و هم مناطقی که از قبل موجود بوده اند می شود. این مناطق باید نقطه تلاقی و آشنایی تازه واردان با ساکنین قدیمی شلفتیو باشند.
- ساخت و ساز در تمامی کمون، ما مناطق وسیعی از مناطق پر جمعیت شهری تا مناطق روستایی برای شیوه های زندگی مختلف میسازیم.. ما برای تامین انواع مسکن شرکت های حمل و نقل سریع و زندگی کاری متنوع آماده هستیم.
- سرعت ساخت و ساز سریع با کیفیت و تنوع خوب، سرعت ساخت و ساز بیشتر می شود و کیفیت مناسبی برای تامین نیاز مسکن در شلفتیوی رو به رشد دارد. باید مسکن کافی برای همگان تامین شود تا بتواند نیاز های مختلف برای انواع مسکن و نیاز جامعه برای ساخت و ساز سریع را تامین کنند. بدین طریقی وارد شدن به بازار مسکن در شلفتیو آسانتر میشود.



دانش و خلاقیت برای تمام عمر



دانش و خلاقیت برای تمام عمر

پیشرفت مطلوب.

امکانات تسهیلات خوب در تمام زندگی ساکنین این منطقه را توانا کنجکاو و خلاق می‌کند. همچنین عامل کلیدی برای توسعه جامعه ای است که هیچ کس در آن منزوی نمی‌شود. سیستم آموزشی در پیش دبستانی دبستان و دبیرستان باید برای همگان یکسان باشد و نیازهای کودکان را از منظر حقوق کودک برآورده کنند صرف نظر از اینکه در کدام شهر زندگی می‌کنند یا شرایط شخصی آنها چگونه است. درمراحل بعد از زندگی هم باید افراد بتوانند تحصیلات خود را از مقطع دبیرستان تا دانشگاه در رشته‌ها و مقاطع مختلف ادامه دهند. همزمان با رشد محیط تحصیلی، شرایط منعطفی هم برای یادگیری در تمام طول عمر در راستای انتظارات کارفرماها در این کمون ارائه می‌شود.

پیشینه

یادگیری و آموزش در مراحل مختلف زندگی شکل می‌گیرد. در ابتدا ارزش برابر انسان‌ها در پیش دبستانی، دبستان و دبیرستان بزرگترین چالش زمان حاضر ماست. این مسئله نه تنها شلفتیو بلکه تمام سوئد را شامل می‌شود. ولی با رشدی و توسعه ای که در انتظار داریم برابری چالش بزرگی خواهد بود، زیرا توسعه کمون به معنای کمبود نیروی توانا و کمبود مکان خواهد بود. جایگیری جغرافیایی پیش دبستانی و دبستان‌ها بسیار مهم است زیرا امکانات کودکان و دانش آموزان را برای دسترسی به محیط‌هایی که بتوانند در آن با دیگران ملاقات کنند و ایجاد محیط آموزشی پایدار اجتماعی تحت تاثیر قرار می‌دهد. محیط آموزشی این مکان‌ها هم بسیار مهم است زیرا شرایط سازماندهی آموزش با کیفیت را فراهم می‌کند.

در مراحل بعدی زندگی مدارس مخصوص بزرگسالان مدارس آموزش عالی و دانشگاه‌ها و سایر عوامل آموزشی وجود دارند. برای تامین نیروی توانا در زمینه‌های مختلف تمام این عوامل بسیار مهم هستند. تحصیلات سطح دبیرستان به همان اندازه ای که تحصیلات عالی فرصت ایجاد میکنند مهم هستند. در یک کمون رو به رشد رقابت نیروی کار سخت خواهد بود به همین دلیل تحصیلات در سطوح مختلف برای تامین نیروی کار مورد نیاز نقش تعیین کننده خواهد داشت مشکلی که امروزه نیز وجود دارد.

تغییرات از سال ۲۰۱۵، جهت برنامه‌ها از تمرکز بر عملکرد شخصی افراد به سمت ساختاری با عملکرد خوب برای همگان تغییر کرده است. برابری تامین نیروی کار مورد نیاز و یادگیری در تمام زندگی مورد اهمیت بیشتری قرار گرفته است و همکاری بین عوامل آموزشی و کارفرمایان در اولویت قرار دارد.

جهت گیری های ما

تحصیلات یکسان برای تمام کودکان.

برابری و ارزش گذاری یکسان کودکان مهمترین عامل برای تحصیلات آنها از دیدگاه حقوق کودکان است. این مسئله همچنین یک نیروی پیشران برای پایداری اجتماعی و اقتصادی در تمام جامعه است. تحصیلات باید در دسترس همگان باشد صرف نظر از پیشینه و فرهنگ آنها. در شلفتوی رو به رشد باید از ابزار جدید برای رشد و توسعه توانایی های جدید استفاده کنیم. این مسئله برای تک تک افراد امکان این را فراهم می کند تا با کنجکاوی و خلاقیت خود موجبات رشد جامعه را فراهم کنند.

برای رسیدن به این اهداف باید:

- خدمات به موقع و مناسب برای کودکان و دانش آموزان
- و پشتیبانی به موقع برای شکوفایی توانایی های بلقوه هر فرد و شکوفایی شخصی او بسیار مهم است. موضوع شامل محیط خانه، اوقات

فراغت و مدرسه میشود. در محیط مدرسه مقاطع مختلف دبستان و رفتن از دبستان به دبیرستان بسیار مهم است.

- محیط آموزشی در دسترس که به تک تک افراد پشتیبانی می دهد، محیط های آموزشی مکانهای فیزیکی یا مجازی هستند که آموزش در آن صورت می گیرد. محیط آموزشی شامل وسایل آموزشی، وسایل دیگر، مبلمان کلاس، پشتیبانی و دادن دسترسی به فرد است. با استفاده از متدهای جدید و همچنین متدهای قدیمی آزمایش شده محیط آموزشی برای همگان در دسترس قرار می گیرد. از طریق سازماندهی یکسان محیط های آموزشی و روش های آموزشی می توان آنها را برای همه استفاده کرد بدون اینکه نیازی به انطباق و یا شکل دهی خاص باشد.

- شیوه کاری که آموزش باکیفیت را تقویت می کند، با ساختار همکاران و تنوع کارها میتوان نحوه انجام کارهای روزانه را بهبود بخشید. این کار از طریق ایجاد شبکه های کاری در کمون و همچنین در سطح ملی و بین المللی قابل انجام است. این امر میتواند سطح آموزشی را بالا برد و همچنین به کودکان، دانش آموزان بزرگسالان تجربه ها و بینش جدیدی ارائه کند که باعث پیشرفت شلفتیو شود.

- پیش دبستانی ها و مدرسه ها در راستای مبارزه با جداسازی نژادی برنامه ریزی میشوند، جداسازی نژادی در مسکن بزرگترین دلیل جداسازی نژادی در جامعه است. جاگیری جغرافیایی پیش دبستانی ها و مدارس برای ملاقات کودکان با شرایط مختلف در زندگی روزمره مهم است.

توانایی ایجاد تخییر و شیوه تفکر جدید.

سیستم آموزشی باید از پیش دبستانی تا دانشگاه به طور موثر کار کنند ولی در چهارچوب داشتن اوقات فراغت و زندگی کاری. تحصیل در شلفتیو به دلیل داشتن همکاری با دانشگاه های مختلف در مناطق مختلف دنیا آسان است. شلفتیو با



داشتن امکان تغییر، در زمانی که نیاز کارفرمایان و یا اهداف و انگیزه های خودشان تغییر می کند، میتواند در زمینه توسعه توانایی هایی که در آینده در بخش های مختلف جامعه و بخش عمومی مورد نیاز خواهند بود پیشرو باشد.

این اهداف از طرق زیر قابل دسترسی است:

- همکاری با دانشگاه ها و موسسات آموزش عالی، همکاری سازمان یافته با دانشگاه های استان تحصیلات و تحقیق برای تامین نیروی کار برای جامعه ای که در حال رشد و تغییر است ضروری است. از نقطه نظر برابری تحصیل در دانشگاه ها و موسسات آموزش

عالی مختلف هم بسیار مهم است.

- چالش های ساختارهای موجود با مسیرهای زندگی افراد، انتخاب مسیر زندگی معمولاً بر اساس تجربیات والدین، نزدیکان و آشنایان و هنجارهای حاکم صورت می گیرد. با ارائه، نشان دادن و تسهیل انتخاب مسیر های دیگر میتوان این شیوه انتخاب را تغییر داد.
- امکانات آموزشی وسیع تر و تحصیلات بالاتر بعد از دبیرستان، وسعت امکانات آموزشی در سطح دبیرستان باید با افزایش امکان آموزش در سطوح بالاتر و اشکال آموزشی منعطف بعد از دبیرستان تکمیل شود. این کار با همکاری بین عوامل آموزشی مختلف و بخشهای خصوصی عمومی و غیرانتفاعی میسر است تا بتواند باعث پیشرفت افراد شود و در طولانی مدت بتواند نیروی کار مورد نیاز کارفرمایان را تامین کند.
- تحصیلات در راستای مقابله با کمبود نیروی کار توانا، افزایش دانش در رشته های کاری مورد نیاز با همکاری نزدیک عوامل مختلف جامعه با بخش عمومی ممکن می شود. امکانات تحصیل باید افراد محلی و سایر افراد را از تمام دنیا به این محل جذب کنند.



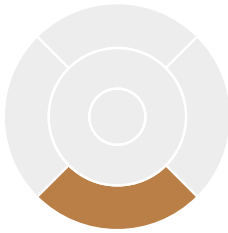
نیروی جذب برای تحصیلات عالی

داشتن دیدگاه جهانی و آینده‌نگری نزد بخشهای عمومی و سایر بخش های جامعه و همچنین توانایی جذب کردن افراد سه تا از مهمترین عوامل پیشرفت برای توسعه جامعه هستند. همکاری و اتصال قدرتمند برای ایجاد یک مکان آینده نگر

این اهداف از طرق زیر قابل دسترسی است:

- توسعه بیشتر کمپ دانشگاهی شلفتیو، کمپ دانشگاه شلفتیو باید مکانی برای نوآوری های قالب شکن، تحقیقات وسیع و یادگیری پایدار باشد. این کار از طریق انجام تحقیقات، آموزش و محیط های نوآوری در سطح بین المللی بر اساس قدرتمندی های منطقه ای که تامین کننده نیازهای افراد و جامعه می باشند اتفاق می افتد و باعث آمین افراد بیشتر به این منطقه و ماندن آنها می شود.
- جذب و نگه داشتن نیروی کار توانا، در مرحله پیشرفت رقابت بین نیروی کار توانا افزایش می یابد. با جذب نیروی کار توانا به صورت فعال همکاری بین سازمان ها افزایش یافته نیروی کار واجد شرایط از تمام مناطق سوئد و جهان به اینجا جذب می شوند.
- ایجاد شرایطی برای جذب نیرو از سراسر جهان از طریق ارائه تحصیلات عالی در رشته های رو به رشد در آینده، رشته های شغلی رو به رشد در آینده از همکاری بین موسسات آموزش عالی و کارفرمایان سود خواهند برد. این کار رشد توسعه و ایجاد ایده های جدید را تسهیل می کند.
- نوآوری از طریق همکاری بین بخش های مختلف دانشگاه، بخش های مختلف جامعه و بخش عمومی باید در راستای ایجاد محیط های خلاقانه به طور فعالانه همکاری کنند.

مکان رشد برای اثرات پایدار و جهانی



مکان رشد برای اثرات پایدار و جهانی

پیشرفت مطلوب.

در شلفتیو تشکیلات کاری که در حیطه کاری خود در جهان حرف اول را می زنند و آنهایی که نقش های مهمی مانند عوامل همکاری و یا تامین کننده گان خدمات و کالا را دارند فضا ایجاد شود. همکاری این بخش ها باعث افزایش نیروی رقابت از طریق جاری شدن نیروی کار توانا ایده ها و چشم انداز برای آینده به یک پیشرفت و توسعه بسیار مستحکم منجر می شود.

ایجاد شرایط برای نوآوری و همکاری های معنی دار بخش های مختلف جامعه را به جلو می راند و ارزش افزوده پایداری چه در سطح منطقه ای و چه در سطح جهانی ایجاد می کند. بازار کار باید شرایط برابری داشته باشد و برای همگان در دسترس باشد و بتواند نقش های کاری پیشرونده را در شاخه های مختلف چه برای ساکنین و چه کسانی که از تمام دنیا به اینجا می آیند ارائه کند.

شلفتیو همچنین باید مکانی باشد که با ایجاد تعاملات طولانی مدت و پایدار، سرمایه گذاری ها و شرکت های مختلف را جذب کند.

تغییرات بعد از سال ۲۰۱۵ چشم انداز آینده ما از سطح منطقه ای به سطح جهانی متوجه شده است و علت آن در بیشتر موارد مزایای توسعه پایدار بوده است. همچنین می دانیم که چگونه وسعت شاخه های کاری امکان پیشرفت را فراهم می کنند.

پیشینه

شلفتیو از یک جایگاه حاشیه ای هم اکنون به مرکز توجه صنایع جدید سوئد و اروپا تبدیل شده است. این توسعه و پیشرفت میتواند در طولانی مدت نیز پایدار بماند. برای اینکار باید چالش هایی مانند ایجاد برابری، تامین نیروی کار توانا، ایجاد زیر ساخت قابل رقابت باهمدیگر همراه شوند و سیستم پشتیبانی برای پیشرفت مشاغل و نوآوریها با بینشی جهانی ادامه یابد.

مهمترین امر در ابعاد گسترده نیاز به تغییرات پایدار است. این باعث شده است که داراییهای های منطقه ای ما بیش از پیش به رشد و توسعه کمک کنند.

جهت گیری های ما

بخش های کاری مختلف و بازار کار برای همه.

جذابیت هرچه بیشتر کمون شلفتیو به دلیل داشتن شرکتهایی در سطح اول جهانی در بخش صنایع و بخش خدمات رو به رشد است. دلیل پیشرفت و توسعه مثبت و بخش های مختلف جامعه، برداشتن قدمی بزرگ به سمت جلو به صورت همزمان در بخش های مختلف است.

وجود انواع مختلف رشته های کاری و شرکت ها در این منطقه آن را به منطقه ای پویا و جذاب تبدیل می کند که در آن رشد و توسعه باید حتی در بخش های فرهنگی و خلاقانه نیز ایجاد شود. این کار تنوع هرچه بیشتری از شرکت ها را به وجود می آورد و با تکیه بر تنوع در جامعه رشد بیشتری را باعث شده جامعه را غنی تر می کند. یک بازار کار برابر برای همگان با محیط کاری سالم و همکاری پایدار انسانها را از تمام جهان به اینجا جذب میکند.

این اهداف از طرق زیر قابل دسترسی است:

- یک محیط کاری باز با آغوشی پذیرا هم برای انسانها و هم مشاغل مختلف تلاش ما برای استقرار یابی هم متوجه تشکیلات کاری و هم افرادی می باشد که می خواهند وارد بازار کار شوند. داشتن دید جامع و باز، نقطه کلیدی برای رسیدن به پایداری و پذیرا بودن همه افراد جامعه است.
- فعالیتهای موثر برای استقرار یابی افراد که باعث جذابیت بیشتر منطقه می شوند، تلاش در جهت تقویت استقرایابی به طور مداوم در حال اجراست. این فعالیت ها به طور خاص متوجه پیشرفت های پایدار در زمینه های اقتصادی اجتماعی و اکولوژیکی می باشند.
- ساختار متنوع بخشهای مختلف جامعه این منطقه را جذابتر کرده و باعث رشد بخش های مختلف کنونی میشود، با داشتن دیدی جامع که همه افراد و شاخه های کاری را با آغوش باز می پذیرد، بازار کار و بخشهای زندگی به یک محیط پویا و مستحکم تبدیل میشود.
- بازار کاری با آغوش باز برای همه تمام توانایی هایی که در منطقه وجود دارند مورد استفاده قرار می گیرند انسان ها برای پیشرفت و رسیدن به اوج شکوفایی خود کمک و پشتیبانی دریافت می کنند.



موتور پیشرفت برای توسعه سبز

ما می خواهیم به یکی از سبزترین زنجیره های ارزشی جهان تبدیل شویم. از استخراج گرفته تا تولید و بازیافت. شلفتیو باید به یک موتور رشد سبز تبدیل شود و یکی از قدرتمندترین نیروهای اروپا در توسعه پایدار باشد، اولین قدم در این راه استفاده از انرژی قابل تجدید و سیستم انرژی پایدار است.

برای تبدیل شدن به یک اکونومی در جریان و چرخش یکی از مهمترین عوامل، کاهش استفاده از منابع به تبع آن کاهش اثرات مخرب جوی و محیط زیستی است. بخش های مختلف جامعه و بخش عمومی نقش های مهمی در این دیدگاه دارند که مستلزم بالا بردن امکان سرمایه گذاری های پایدار، مدل های کسب و کار جدید و راه حل های تکنیکی است.

این اهداف از طرق زیر قابل دسترسی است:

- استفاده از تکنولوژی جدید و بستری برای آزمایش، محیط های نوآوری با داشتن بستری برای آزمایش باید نقطه تقاطع بین توسعه تحقيقات و نوآوری باشند. این کار باعث تقویت نوآوری، امتحان کردن و پیاده سازی تکنولوژی جدید و مدل های جدید کسب و کار می شود که باعث تغییرات پایدار در بخش های مختلف جامعه می شوند.
- آموزش مدیران مشاغل در مورد پایداری ترویج دانش و آگاهی و فعالیت های دیگری که باعث توسعه مدل های کسب و کار پایدار، دیجیتال، در گردش و موثر می شوند. این آموزشها باید بخش های مختلف جامعه و بخش عمومی را مخاطب قرار دهند.
- نیروی جذب سرمایه گذاران ما از افراد و سازمانهای که میخواهند ایده های جدید خود را درباره توسعه جامعه پایدار آینده به ثمر برسانند استقبال می کنیم.
- زنجیر مستحکم تبلیغات، خدمات تحقیقاتی با ایده های روشن در جهت رسیدن به بازار انجام می شوند. برای این کار این خدمات باید همراه با طرفین تبلیغات و با همکاری دانشگاه های محلی ملی و بین المللی انجام شوند.
- بهبود تصویر استان، ما میتوانیم از طریق ارائه چهره های مترقی و متنوع از شمال سوئد جاذبه های این منطقه را در سطح جهانی افزایش دهیم و برای بخش های مختلف جامعه امکان رشد و توسعه فراهم کنیم.

همکاری باعث توسعه و ایجاد ارتباطات جدید میشود.

شلفتیو باید به عنوان مرکزی برای توسعه بخش های مختلف جامعه به طور پایدار عمل کند ما باید ارتباطات خود را از طریق تعاملات روزانه با تشکیلات کاری مختلف دنیا حفظ کنیم و برای تضمین ادامه پیشرفت با آنها همکاری کنیم. بخش های مختلف موجود در جامعه به شکرانه وجود ارتباطات وسیع و تواناییهای قدرتمند میتوانند به راحتی مهارتهای مورد نیاز برای برداشتن قدمهای بعدی توسعه خود را پیدا کنند.

این اهداف از طرق زیر قابل دسترسی است:

- بخش های مختلف کاری متخصص در سطح جهانی، تحصیلات در بخش های مختلف باید با اهداف و انتظارات والا شکل گیرند. هدف ما باید ایجاد شبکه های کاری پیشرو باشد.
- همکاری های نوگرا در سطح محلی و جهانی، از طریق همکاری های هوشمند بین شاخه ها نو آوری و نیروی رقابت جهانی ایجاد میشود.
- پشتیبانی برای توسعه کسب و کار و نو آوری، پشتیبانی از نوآوری با تمرکز بر نوآوری های اجتماعی و تبلیغات و جهانی کردن ایده های جدید باید تقویت شوند.

نزدیکی در زندگی روزمره به تمام جهان

پیشرفت مطلوب.

داشتن زیرساخت قابل دسترس برای همه نیازهای مربوط به رفت و آمد با تعداد سفرها و حمل و نقل بیشتر مرتفع می شوند. با استفاده از تکنولوژی پیشرفته قابل اعتماد، انتخاب مسیر های پایدار سفر کردن را آسان تر و ایمن تر کرده است، صرف نظر از اینکه مسکن یا مقصد فرد کجاست و چه کسی میخواهد سفر کند. از آنجایی که همه شیوه های حمل و نقل با هم همکاری می کنند و به خوبی برنامه ریزی شده اند مناطق مختلف استان با بقیه دنیا به خوبی متصل شده و نقطه قابل رقابتی برای حمل و نقل افراد و کالاها شده است. و همچنین ارتباطات روزمره از طریق راه حل های جدید دیجیتالی و از راه دور تسهیل میشوند.

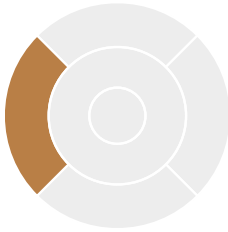
پیشینه

تغییراتی که برای رسیدن به سفر ها و حمل و نقل پایدار لازم است ابعاد اقتصادی اجتماعی و اکولوژیکی دارد. از نظر اجتماعی طراحی راه حل هایی که به مساوات و برابری کمک میکنند و بهداشت عمومی را بهبود می بخشد لازم است.

این کار کلید توسعه در اجتماعی است که بخش های مختلف و جمعیت، در حال رشد هستند. زیرساخت و تکنولوژی های راه دور باید شانه به شانه سایر بخش های جامعه توسعه یابند تا جذابیت منطقه را برای همه بیشتر کنند تا تمام بخش ها با هم هماهنگ شوند.

همچنین روند پیشرفت و ساختن زیرساختها کند است و نیازمند پاره ای قوانین و مقررات است. شلقتیو برای محقق کردن پیشرفت به اتحاد همه بخش ها نیاز دارد. تامین نیازهای تعداد بیشتری از حمل و نقل کالا که در آن حمل و نقل دریایی و راه آهن نقش بسیار مهمی را بازی می کنند از مواردی است که نباید از آنها غافل شد.

تغییرات بعد از سال ۲۰۱۵ ما مسئله اتحاد در همه امور را پر رنگ میکنیم و تمرکز بر حمل و نقل کالا و همکاری بین انواع روش های حمل و نقل را بیشتر میکنیم. این مقررات در مورد توسعه سیستم حمل و نقل برای مواجهه با رشد سریع و برآورده کردن نیاز به تغییرات پایدار است. مفهوم پایدار بودن تغییرات، شامل تمام ۳ چشم انداز نامبرده میشود که در آن پایداری اجتماعی با تمرکز بر سلامت عمومی اهمیت بیشتری می یابد.



مسافتهای کوتاه در زندگی
روزمره و نزدیکی به تمام جهان

جهت گیری های ما

سفرهای روزانه آسان و در دسترس

سفر در شلفتیو باید آسان و امن باشد. چه این سفرها در مناطق روستایی و یا مناطق پر ازدحام شهری یا بین شهرها باشد. زمانی که راه حل ها هم برای حمل و نقل جمعی و هم ترافیک دوچرخه ها و پیاده ها به درستی شکل داده شوند احساس مسئولیت افراد نیز برای حفاظت از محیط زیست و سلامتی بیشتر میشود. قوانین ترافیکی برای تمام سفرها تعیین می شوند و شامل همه میشوند تا بتوانند در انواع سفرها و نیازها قابل استفاده باشند.

این اهداف از طرق زیر قابل دسترسی است:

- حمل و نقل عمومی در دسترس با کمترین اثرات مخرب محیط زیستی، حمل و نقل عمومی باید بیشتر شود. حمل و نقل عمومی برای تصویر رفت و آمد روزانه و همچنین برای ایجاد امکانات مساوی برای زندگی، کار و تحصیل در تمام کمون مهم هستند.
- حمل و نقل روزافزون با دوچرخه و پیاده، رفت و آمد با دوچرخه و یا به صورت پیاده اساساً پایدار است ولی از منظر برابری نیز برای ادامه رشد و توسعه شلفتیو ضروری است.
- سفرهای ساده و ایمن با اتومبیل با کاهش اثرات زیست محیطی، شبکه راه ها در شلفتیو باید برای افزایش جمعیت و منطقه رو به رشد شکل داده شوند. بدین طریق تمام سفرهای اتومبیل به صورتی ایمن و پایدار انجام می شوند.



زیرساخت های دیجیتالی برای تسهیل زندگی روزمره.

با بهره جستن از راه حل های تکنیکی جدید خدمات اجتماعی و مکانهای ملاقات برای افراد هرچه بیشتری در دسترس خواهند بود. زیرساخت های دیجیتالی همزمان می توانند دسترسی افراد و تشکیلات کاری به بازار کار، مشتریان و اشخاص دیگر را تسهیل کنند.

این اهداف از طرق زیر قابل دسترسی است:

- راه حل های خدماتی جدید و رو به رشد، و تشکیلات کاری عمومی با استفاده از تکنولوژی جدید و کامپیوتری می توانند راه حل های خدماتی جدید و قابل استفاده ارائه کنند. بدین طریق ما میتوانیم پیشرو و نوآور باشیم و با استفاده موثر از منابع خود به اهداف پایداری نزدیک شویم.
- نزدیکی ساکنین و تشکیلات کاری، زیرساخت های قابل استفاده هم هستند و توسط افراد و تشکیلات کاری در تمام منطقه شلفتیو استفاده می شوند. این مسئله نیروی رقابت را بالا می برد و منطقه را جذاب تر می کند.
- روش های تعامل برای همه، همکاری بین جامعه مدنی، بخش عمومی و خصوصی باید بتوانند بخشهای اطلاعاتی جامعه را به همدیگر متصل کند و استفاده از خدمات دیجیتالی را برای همگان میسر کند.



قانون ترافیکی پیشرفته و هماهنگ

نقاط تلاقی پیشرفته و جریان ترافیک راه آهن، مسیردریایی و راههای زمینی و هوایی شلفتیو را به بقیه دنیا نزدیک می کند. از طریق این کمون کالا و اجناس در یک شاهراه کاربردی و هماهنگ حمل و نقل می شوند و عوض کردن نوع حمل و نقل آسان است.

این اهداف از طرق زیر قابل دسترسی است:

- برنامه ریزی پیشرفته و هماهنگی برای سفرها و حمل و نقل پایدار، با نگاهی جامع و تفکر پایدارمحور زیرساخت ها ساخته می شوند و راه حل های اساسی برای سفرها و حمل و نقل قابل رقابت و پایدار تامین می شوند.
- حمل و نقل موثر از طریق راه آهن برای یک کمون در حال رشد حمل و نقل از طریق راه آهن برای وسعت کردن منطقه، رفت و آمد روزانه برای تامین نیازهای بخش های مختلف جامعه از طریق حمل و نقل پایدار کالاها ضروری است.
- حمل و نقل موثر دریایی سازگار با محیط زیست برای شلفتیو رسیدن به پیشرفت تکنولوژیکی در رفت و آمد دریایی و نیازهای رو به رشد حمل و نقل بین المللی کالا ضروری است.
- ناوگان قدرتمند برای حمل و نقل هوایی پایدار شلفتیو یکی از پیشروان در نوآوری در زمینه حمل و نقل هوایی خواهد شد و به عنوان مکانی برای امتحان هواپیماهای آینده استفاده خواهد شد.

نحوه عملکرد و پیگیری

تمام شلفتیو در راستای عمل به این استراتژی ها کمک می کند. روشهای تعامل ما- همراهی، توانایی ایجاد تغییرات و همکاری - اساس و پایه این تعامل را صرف نظر از اینکه کدام یک از عوامل دخیل هستند ایجاد می کنند. در سازمان کمون، این استراتژی ها بخشی از مدیریت و رهبری تشکیلات کاری است.

هدف جامع کمون بر اساس این استراتژی ها تعیین می شود و چالش های بین بخش ها در مورد پیشرفت و توسعه شلفتیو یکی از مهمترین وظایفی است که شورای شهر باید در دوران مسئولیت خود مدیریت کند. شورای شهر بر اساس این اهداف برنامه ها و مقررات کمیته ها و شرکت های کمون را تعیین می کند.

پیگیری عملکرد این استراتژی ها از طریق تحلیل نرخ رشد منطقه در چهار حوزه استراتژیکی انجام می شود. کمون شلفتیو هر ساله نرخ رشد و توسعه جامعه را اندازه گیری و کارهایی که برای پیشبرد این استراتژی ها انجام می شوند را ارزیابی می کند.

تجدید نظر

کمون شلفتیو مسئولیت بازرسی و انجام به روز رسانی استراتژی ها در هر دوره مسئولیت را بر عهده دارد. همزمان با این بازرسی ها پیگیری جامعی از رشد و توسعه در حیطه استراتژی های مربوطه انجام می گیرد. این کار با هدف ایجاد و تقویت پروسه ای است که با صداقت و گفتگو اثرگذار می شوند. شورای شهر در مورد اینکه به روز رسانی ها چگونه انجام شوند تصمیم گیری می کند.