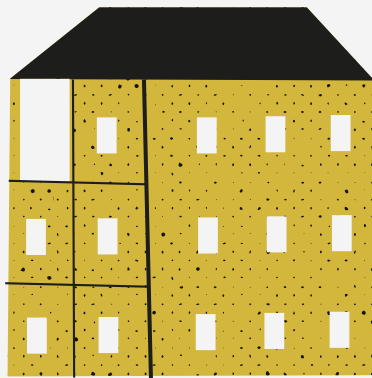
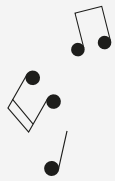
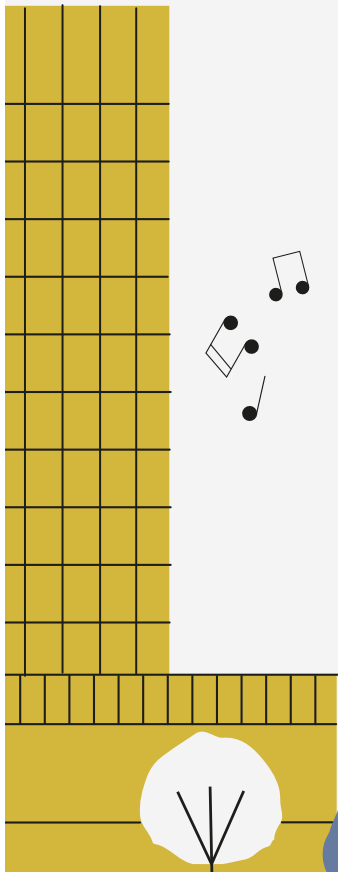


ሸለፍትዮ 2030

ስትራቴጂ ንዘላፂ ሕብረተ-
ሰብአዊ ለውጢ



**SKELL
EFTEA .**

ናይ ሸለፍትዮ ናይ ከባቢ ምዕበለ ስትራቴጂ።
ዝጸደቐሉ 2015፣ ዝተጠቀሰሉ 2022

ትሕዝቶ

መጻተዊ	3
ቅድመ ኩነታትና	4
እዚ እስትራቴጂ ብኸምዚ ዝስዕብ ዝተሃንጸ እዩ	5
ራኡ። ዘላቂ ቦታ ንብሉጽ መዓልታዊ ህይወት	7
ኣቕም። ዓቕምታትና መሊሱ ክሕይል ክንሃንጸ ኣለና	8
እስትራቴጂካዊ መዳያት	9
ክትነረሉ ዝምቐኣካ ቦታ	9
ክትነረሉ ዝምቐኣካ ቦታ ኣንፈት ትኹረታትና	10
ምሉእ ህይወትካ ዘገልግላካ ፍልጠትን ምሃዝነትን	14
ምሉእ ህይወትካ ዘገልግላካ ፍልጠትን ምሃዝነትን ኣንፈት ትኹረታትና	15
ማእከል ዘላቕን ዓለም-ለኽ ጸልዋ ዘዕርፍን ዕብዮት	18
ማእከል ዘላቕን ዓለም-ለኽ ጸልዋ ዘዕርፍን ዕብዮት ኣንፈት ትኹረታትና	19
ቅርበት ንመዓልታዊ-ህይወትን ዓለምን	22
ቅርበት ንመዓልታዊ-ህይወትን ዓለምን ኣንፈት ትኹረታትና	23
ትግባሪን ክትትልን	26

መጻኑዋ

እቲ ኣብ ዘባና ኣብዚ እዋን እዚ ዝፍጸም ዘሎ ምዕባላታት፡ ኣብ 2015 ቀዳማይ ዓይነት ናይዚ ስትራ-
ተጂ ክዳሎ ከሎ፡ ከም ናይ ርሑቕ ሓሳባት እዩ ኔይሩ። ብልክዕ ትሕልንታውያን ሸቶታት ነይሮም እዮም፡
መብዛኢትኦም ሰባት ግን ብማእከላይ ናህሪ ዕብዮት እዩ ኣብ ቅድሚኡም ዝርከቡ ነይሩ። ከምኡ ግን
ኣይኮነን። ኣብ ንቡር ኩነት 40 ዓመት ዝወስድ ምዕባላ፡ ኣብዚ እንተ ነውሓ ኣብ ውሽጢ 10 ዓመት
ክትግበር ኣለዎ።

ዝቕድሉ ዓመታት ዕድላትን ብድሆታትን ዝዕድሙ እዮም። ሓደ ሕብረተ ሰብ ቅልጡፍ ለውጢ ክገብር
ከሎ ርሑብ ብድሆታት ምዕባላ ከጋጥሙ ይኸእሉ እዮም። ብዛዕባ ምትእምማን፡ ውሕስነትን ካልእ
ልዑል ክብሪ ዘለዎ ነገራትን እና ተኸባኸብና ማዕረ ማዕረኡ እዚ ቦታ ብኸመይ ብዘላቂ መንገዲ ክምዕ
ብል ይኸእል? ነቲ ንሰባት ኣብ መዓልታዊ ህይወቶም ዘድልዮም ነገራት ዘለና ኣቓልቦ ከየጥፋእና ከመይ
ገርና ነቶም ሓደሽቲ ድልዎታት ብእኹል ቅልጣፈ ከነማልኦም ንኸእል? ብዙሕ ክእለ ዘለዎ መዳዖት ኣሎ፡
ሓደ ሓደ ግዜ ድማ ተገራጭውቲ ሸቶታት ኣጸገምቲ ቀዳምነታት ንኸቕድሙ ከገድዱ እዮም።

ንኹሉ ዝኸውን ቦታ

ርግጽኛ ዝኾነ ነገር፡ ኣብ መላእ ሸለፍትዮ ኮሙን ንኹሉ ሰብ ብዝልዓለ መጠን ቦታ ክወሃቦ እዩ። እዚ
ድማ ዕድሙ፡ ጾታ፡ ጾታዊ መንነት ወይ መግለጺ፡ ብሄር፡ ሃይማኖት ወይ ካልእ እምነት፡ ስንክልና፡ ጾታዊ
ዝንባላ ወይ ባህላዊ መንነት ብዝደገድስ እዩ። ብሓባር ኳንካ ጥራይ እዩ ምሉእ ዓቕሚ ናይቲ ለውጢ
ኣብ ጥቕሚ ክውዕል ዝኸእል። ነዚ ንምግባር ዝግበር ስራሕ ጽዑቕን ናብቲ ዘድልዮ ዝዓለመን ክኸውን
የድሊ።

ነቲ ናይ ሓባር ስትራተጂ ምዕባላ ምሕዳሱ ሓደ ስጉሚ ኣብቲ ጉዕዞ እዩ።

ጽቡቕ ቅድመ ኩነታት

ቦታና ብልዑል ምትእምማንን ተጻዋርነትን፡ ብሉጽ ኣፍልጦ ናይ ዘላቂ ኢንዱስትሪን ዘይተንቀሳቕስቲ
ዓበይቲ ጾጋታትን እዩ ዝልለ። እዚ ኣብ ሓምላይን ዘላቕን ሕብረተ ሰብኣዊ ለውጢ ንዝምልከት ክብ
ወሰን ቦታ ናብ ማእከል ወሲዱና ኣሎ። ብተወሳኺ ናይቲ ብዙሓት ንምዕባላ ዝጸልውሉ ብርሒብ
ተሳትፎ ዝፍጠር ንቕድሚት ምንቅስቓስ ዝደፍእ ሓይሊ ተመኩሮ ኣለና። ፈለምቲ ናይ ምኪን ተኸእሎ
ኣለና።

እዚ ስትራተጂ ኣብ ውሽጢ 2021 ከምኡውን 2022 ምስ ክኢላታትን ህዝብን ኣብ ዝተኸደደ ኣስተብ
ህሎ፡ ኣእይቶታትን ዘተን ዝተመስረተ እዩ። ብድሕሪኡ ሰፊሕ ፖለቲካዊ ስነት እውን ኣሎ።

ሕጂ ዝትግበረሉ ግዜ እዩ። ኣብዚ ስራሕዚ እንተ ተሳቲፍካ ኣብ ሸቶና ንኸንበጽሕ ዝሓሸ ዕድላት ኣለና።

ቅድመ ኩነታትና

መስርሕ ምቕያር ሸለፍትዮ አካል ናይ ሓደ ኣብ ዘበና ይኹን ብደረጃ ዓለም ዝካየድ ዘሎ ዓርሞሺሽ ናይ ምቕያር ተበግሶታት እዩ። እዚ ዝገለጽናዮ ተበግሶታት፡ ሳዕቤን ክለማዊ ለውጢ፡ መስርሕ ድጂታላዊ ምዕባላ፡ መስርሕ ዝርግሓ ኤሌክትሪክን እቶም ምስዚ ተአሳሲሮም ዝርከቡ ሕብረተ-ሰባትን ዘካተተ እዩ።

ማእበራዊ ምዕባላ ብዝምልከት፡ ላዕላዊ ወገን ሰሜናዊ ክፋል ሸወደን ብደረጃ ኣውሮጳ ካብ 270 መወዳደርቲ እቲ ቐዳማይ ዝስራዕ እዩ። ርግኣት፡ ተአማንነት፡ ቀረብን ተረካብነትን ልዕል ደረጃ ትምህርቲ ከምኡ ውን ኣገልግሎት-ጥዕና ካብቶም ኣገደስቲ ጸጋታትና እዮም። ብደረጃ ዓለም ብሉጽ ዝኾነ ብቕዓታት፡ ኣብ መሃዝነት ዘትኮረ ዝምባላ፡ ሃብታም ትሕዝቶ ተሕእዳሳይ ጸዓት ከምኡ ውን ንህን ጸት ሕብረተ-ሰብ ዝገደስቲ ዝኾኑ ኣብ ውሱን ቦታ ዝርከቡ ተፈጥሮኣዊ ጸጋታት፡ ኣብዚ ቦታ ይርከቡ። ጽቡቕ ዝኾነ መንጠረ-ባይታ ክህልወና ኸኣ ይገብሩ።

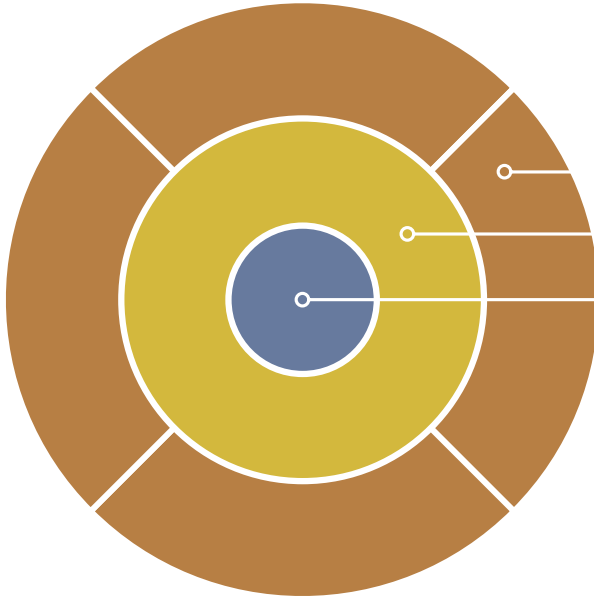
እዚ ኸኣ ነዓና ይደልዩና እዩ። ጎረ-ጎረ ናይዚ ኸኣ እዚ ብናህሪ ዝኾይድ ዘሎ ዕብዮት ክፈትሖ እንጽብ ዓባይቲ ብድሆታት ውን ኣለዉና እዮም። ገለ ካብቲ ብድሆታት ምስ ኩነታት ህዝቢ ዝተተሓሓዘ ኮይኑ፡ ኣብ ምእራግ ዝርከብ ሰብ ዝዓብሎ ከባቢ ምዃኑ ከምኡ ውን ብዝሒ ምስዳድ ደቂ-ኣንስትዮን ዝፈጥሮ ጸገምን እዩ። ካብ ቀደም ኣትሒተ ቊጽሪ ናይቲ ናብዚ ከተማ ዝስደድ ሰ ብውሒድ እዩ ኔሩ ።

እዚ ኸኣ ንመስርሕ ቀረብ ዓቕምን ተመቓራሕነት ቀረብን ክልተ ዋና ዝኾኑ ብድሆታት ክኾኑና ይገብሮም። ብዙሕ ክሰርሕ ዝኽእል ሓይሊ ይደልና ኣሎ። ተደላዪ ዝኾነ ብቕዓት ወይ ሞያ ዝዓጠቐ ውን ክኾኑ ኣለዎም። ኩሉ ሰብ ዓቕሙ መስረት ዝገበረ ናይ ምምዕል ዓቕሚ ክወሃብ ኣለዎ። እዚ ኹሉ ኸኣ ነበርቲ ሸለፍትዮ ምሉእ ህይወትና ጽቡቕ ህይወት ከነሕልፍ ካብ ምድላይ ዝተገባእ እዩ። ኣብ ሓደ ሰፊሕ ዝርግሓ ዘለዎ ምምሕዳር ከተማ፡ ጉዕዞን መጎዓዚያን ካልእ ነብሱ ዝኸኣለ ብድሆ እዩ። ብተመሳሳሊ ካብ ኣግልሎ ነጻ ዝኾነ ዕዳጋ-ኣባይቲ ምርግጋጽ ውን ካልእ ብድሆ እዩ።

ብዛዕባቲ ዘለና ዓቕሚታት ኣብ ጥብቆ ቊጽሪ 1 ብምእታው ብዝርዝር ከተንብብ ትኽእል።

1 ኣባሪ ማእበራዊ ገስጋስ ኣውሮጳዊ ሕብረት
https://ec.europa.eu/regional_policy/en/information/maps/social_progress2020/

እዚ እስትራቴጂ ብኸምዚ ዝስዕብ ዝተሃንጸ እዩ



እስትራቴጂካዊ መዳያት

ኣጃም

ራኢ

እዚ እስትራቴጂ ከብ ሰለስተ ክፍላት ዝቐመ እዩ፡

ራኢ። እቲ እስትራቴጂ ከብቲ **ዘላቂ ባይታ ንብሉጽ መዓልታዊ ህይወት** ዝብል ብከተማ ሸለቆቶ ዝተሓንጸጸ ራኢዩ ዝብገስ። እቲ ራኢ፡ ምስቲ ክሳብ ዓመተ 2030 ነበርቲ ከተማ ናብ 90,000 ክብ ክብል ኣለዎ ዝብል ተሓንጺዶ ዘሎ ፖለቲካዊ ሽቶ ሓዊስካ፡ ምንጻፍ ናይቲ እስትራቴጂን ዝተፈለለዩ ክፋላቱን እዩ።

ኣጃም መፍቲሕ ዓወትና ሽኡ፡ ኣብቲ ዝሓንጸጽናዮም ዕለማታት ብኸመይ ከነረጋገጸም ኣለና ንዝብል ዘለና ሓባራዊ ኣጃም ተደኩኑ ይርከብ። እቶም ክጥንክሩ ዘለዎም ዓቕሚታትና ሽኡ ኣብ ኣጃምና ተገሊጾም ኣለዉ። ነዚ ኣቶም ከኣ፡ **ሓባራዊ-ምህዞ፡ ምትሕግጋዝ፡ ከምኡ ውን ናይ ምቕያር ዓቕሚ** ብዝተብሉ ቃላት ጸሚቑና ኣቕሪብናዮም ኣለና።

እስትራቴጂካዊ መዳያት። ኣብ ኣርባዕተ ዓበይቲ መዳያት ኢና ከነተኩር። እዚ ኣቶም ከኣ፡ ነቶም ከም ኣካል ናይቲ ናይ ምምዕባል ስራሕ ተጠሚጡ ዘሎ ቀዳምነታትን ትኩረታትን ንምግላጽ ይገልግሉ። እቶም ዝመረጸናዮም ከኣ እዞም ዝስዕቡ እዮም፡

- ክትነረሉ ዝምቕኣካ ቦታ
- ምሉእ ህይወትካ ዘገልግለካ ፍልጠትን ምሃዝነትን
- ማእከል ዘላቕን ዓለም-ለኽ ጸልዋ ዘዕርፍን ዕብዮት
- ቅርበት ንመዓልታዊ-ህይወትን ዓለምን

እቲ ናይ ምምዕባል እስትራቴጂ ንኹላ ሸለፍትዮ ዝዓምም ኮይኑ፡ ናብቶም ኣካል ናይቲ ሕብረተ-ሰብኣዊ ለውጢ ክኾኑ ዝደልዩ ሰባት ዝቐንዐ ውን እዩ።

ቦታ ሸለፍትዮ

ኩሎቲ ኣካል ዶባት ናይቲ ምምሕዳር ከተማ ዝኾነ ጅኦግራፊካዊ ቦታታት ኣብዚ እቲው እዩ። ኣብ ምምዕባል ዝርከብ ንእሽቶይ ከተማ፡ ሕብረተ-ሰባት፡ ዓዲታት ከምኡ ውን እቲ ፋሕ ኢሉ ዝርከብ ህንጻታት ጫካን እቲ ግሩም ገማግም-ባሕሪ ካርጋን። ከምኡ ውን እቲ ምምሕዳር ከተማ ከም ኣካል ናይቲ ብሳፕሚ ዝፍለጥ ጅኦግራፊካዊ ከባቢ ተሰ ኪምም ዝርከብ ባህልን ታሪኽን።

ንሕና

ኩሎም ኣብቲ ምምሕዳር ከተማ ዝሰርሑን ዝነብሩን። እዚ ኸኣ ንኹሎም ሰባትን ንሰም ዝመረጹዎን ኣካሉ ክኾኑ ዝደልዩ መንነትን ዝሓወሰ እዩ። ነእሽቱ፡ ኣረጋውያን ከምኡ ውን ኩሉ ዝተረፈን። ኩሉ ዓይነት ጾታዊ መንነታት፡ ብተመሳሳሊ ውን እቶም ሃገራውያን ውሑዳን ዝኾኑ ኣይሁድ፡ ሳመር፡ ስቫርያፊናር ከምኡ ውን ቶርነዳ ለር። ብዜካዚ እቶም ካብ ካልኣት ሃገራት ዝመጹ ሰባትን። እቲ ዝርዝር ክምጠጥ ይኸእል እዩ - ብሕጽር ዝበለ ንኹሉ ሰብ ዝሓወሰ ምዃኑ ንጹር ንምግባር እዩ። ንወለዶታት ኣብዚ ቦታ ዝተቐመጠ ይኹን ቅድሚ ሒደት ደቓይቕ ናብዚ ቦታ ዝገዓዘ፡ ብዘየገድስ።



ራኢ። ዘላቂ ቦታ ንብሉጽ መዓልታዊ ህይወት



ዘላቂ ቦታ ንብሉጽ መዓልታዊ ህይወት ነታ ናይ መጻኢት እትነብረላን እትነጥፈላን ሸለፍትዮ ብዝምልከት ራኢና ከምዚ ይመስል።

እዚ ኸኣ ሓባራዊ ናይ መጻኢ ስእሊ ይህበና ጥራይ ዘይኮነስ፡ ሓባሪ ኣንፈት ናይ እንግብሮ ስርሓት ኮይኑ ውን የገልግላና። ነቲ ናይ ምምዕባል ጻዕሪታትና ራኢና ናብ ምርግጋጽ ገጹ ክወስደና ምእንቲ፡ ኣብ ዓመተ 2030 ናብ **90000 ነበርቲ** ክብ ክንብል ኣለና ዝብል ሸቶ ኣቐሚጥና ኣለና። ቅልጡፍ ዝኾነ ዕብየት፡ ነቶም ኣብ ዝሓለፈ ሓዲት ዓመታት ዝተኸሰቱ ኢንዱስትሪያዊ ወፍሪታት ዝፈጠሮም ዕድላት ክንጥቀመሎም የኸእለና። ነዚ ተጠቂምና ኸኣ ኣብቲ ቦታ ነዊሕ ዝጠመተ ዘላቂ ምዕባለ ክንፈጥር ንኸእል። እቲ ናይ ምምዕባል ስትራቴጂና ዝተነጻጸሩ ሰላማታት ክነተግብርን ኣብ ዝተናውሐ ከኣ ናብ ራኢና ክንቀርብን ተራ ክጻውት እዩ።

ራኢና ብኸምዚ ዝስዕብ ክግለጽ ይኸእል፡

ዘላቂ ቦታ

ሸለፍትዮ፡ ንመጻኢ ወለዶታት ሓላፍነት ዝወስድ ዘላቂ ቦታ እዩ። ኣብዚ ቦታ፡ ቐጻሊ ክትምዕብል ናይ ምድላይ ድፍኢትን ድልዎትን ኣሎ። ነዚ ኸኣ፡ ንኣከባቢና፡ ነበርቲ ከተማናን ጸጋታትናን ብዘይሃሲ መልክዕ ኢና ኣብ ግብሪ እንውዕሎ። ኣብ ሸለፍትዮ ሓድሽ ብቐዓታት፡ ሓደስቲ ትካላትን ኢንዱስትሪታትን ይቐልቀል ኣሎ። እዚ ኸኣ ንናይ መጻኢ ናይ ስራሕ ዕድላትን ድሕንነትን የውሕሰልና። ሕብረተ-ሰብና ሓቛፊ ኮይኑ፡ ነቲ ኣብ መንጎ ሰባት ዘሎ ፍልልያት ውን ከም ጸጋ ይርእዮ። ሓቢርና መሰጢ ዝኾነ ቦታ ክንሃንጽ ኢና።

ብሉጽ መዓልታዊ ህይወት

ሸለፍትዮ ንኹሎም ሰባት ዝበለጸ መዓልታዊ ህይወት ትዕድም። ቅርባትን ቀሊልነትን ንግድል ህይወት ከምዝዘመድ ይገብር። መራኽቢ ነጥቢ ገጠርን ከተማን ኮይኑ፡ ርግኣት፡ ተፈጥሮ፡ ቀረብን ዲምታን ውን ዝዕድም። ጥንኩር ዝኾነ ድሕንነትን እንዳተየለ ዝኸይድ ዕዳጋ-ስራሕን ዕጋባት፡ ትስፋው መጻኢ ከምኡ ውን ተበሃሪ ናይ ምምዕባል ዕድላትን ይፈጥር። ኣብ ሸለፍትዮ ኩሉ ሰብ ኣካል ናይቲ መለለዩና ዝኾነ ምትእምማን፡ ትብዓትን ግሉጽነትን ክኸውን ኣፍደገና ክፈት እዩ።

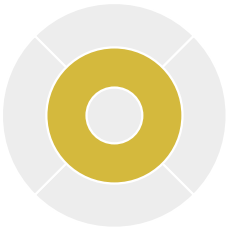
ንዘላቂ ምዕባለ ብኹሉ ሸነኽቱ ምርኣይ።

እስትራቴጂና ነቲ ብማሕበራዊ፡ ስነ-ምግባራዊ ከምኡ ውን ቁጠባዊ ዓይኒ ዘላቂ ዝኾነ ምዕባለ ንምርግጋጽ እነካይዶ ስርሓት ከም ብሶላ ወይ ሓባሪ ኣንፈት ኮይኑ የገልግላና። ሕሉፍ ብሉጽ ዝበሃል ኣጠማ ምታ የለን - እዚ ኸኣ ዝተፈለለዩ ኣጠማምታታት ንሕድሕዶም ከተመዘዘኩም እንከለኻ ናይ ሸቶታት ዘይምቅዳው ክፈጥሩ ይገብሮም።

ነቲ ዝፍጠር ዘይተቐደም ናይ ሸቶታት ብምፍታሕን፡ ኣብ ዝተናውሐ፡ ብዝተኸእለ መጠን፡ ጽቡቕ ውጽኢት ንምርግጋጽ ከኣ፡ ሳዕቤናት ንግምግምን ጥዕና ዘለዎም ምርጫታትና ውን ንወስድ።

እንወስዶ ውሳኔታትን ይኹን ምርጫታት ብሓባር፡ ናብቲ ዘላቂ ቦታ ንብሉጽ መዓልታዊ ህይወት ዝብል ራኢና ክንቀርብ ዝገብር ክኸውን ኣለዎ።

አጃም፡ ዓቕምታትና መሊሱ ክሕይል ክንሃንጾ ኣለና



ሰፊት ተሳትፎን ለውጢ የድሊ ምህላው ናይ ምግንዛብ ሓባራዊ ስእልን ኣብ ምምዕባል ሸለፍትዮ ሓያል ተራ ተጻዊቱ እዩ።

እቲ ተሳትፎ፡ ፖለቲከኛታት፡ ማሕበረ-ሰብ ንግዳ፡ ህዝባዊ ጽላት፡ ማሕበራትን ካልኣት ኣብቲ ከተማ ዝነ ብሩን ዝነጥፉን ሰባት ዝሓወሰ ክኸውን እንክሎ፡ ነቲ ናይ ለውጢ መስርሕ ሓያል ክኸውን ይገብሮ። ብሕጽር ዝበለ እቲ መስርሕ ለውጢ ተደላዪን ክረጋገጽ ዝኸእልን ምዃኑ ምርጻእ ይተትት ኔሩ - ከምኡ ውን እቲ ለውጢ ከመይ ክመስል ኣለዎ ዝተበል ዝርርብን። እዚ ማለት ግን፡ ንሕና ኣብ ኩሉ ነገራት ክን ሰማማዕ ኣለና ማለት ኣይኮነን። ንዘለና ዕድላት ብኸመይ ንጥቀመሉን ንዘጋጥም ብድሆታት ብኸመይ ንገጥሞን ዝምልከት ብዙሕነት ናይ ሓሳባት ጸጋ እዩ። ከምእንዕዘበ ዘለና፡ እቶም እንወስዶም ስጉምታት በቶም ካብ ምትእምማን ዝምንጭዉ፡ ናይ ምቕያር ዓቕሚ፡ ምትሕግጋዝን ሓቢርካ ምምሃዝን ዝልለዩ ክኾኑ ኣለዎም።

ሓባራዊ ምህዞ

ምምዕባል ሕብረተ-ሰብ ኣብ ሓባራዊ ሓላፍነት ክወድቕ እንክሎ፡ ብምትእምማን ርግኣትን ዝልለ ጽኑዕ ከባብያዊ ሕብረተ-ሰብ ንምፍጣር ይሕግዝ። ተሳትፎ፡ ብሞያዊ ግዴታ ዝተደረሸ ይኹን ኣብ ውልቃዊ ህይወት ወላዲ፡ ጎረቤት ወይ ውን ተራ ሰብ ምዃን ዘስዓቡ፡ ብዘየገድስ። ኣብ ሓደ ብፍልልይነትን ኣብዝተሓ-ባህልን ዝልለ መስርሕ ምምዕባል ሕብረተ-ሰብ ዝሰተፈ ሰባት ማዕረ ናይ ምስታፍ ዕድል ክወሃቡ ኣለዎም።

ናይ ለውጢ ዓቕሚ

ዓለማዊ ምዕባሌታት ናይ ምክትታልን፡ ሓድሽ ሓሳብ ከተምጽእ ናይ ምክኣልን ዓቕሚታት ፡ ኣብቲ ዕዉት ዝነበረ ምምዕባል ሸለፍትዮ ወሳኒ ተራ ዝተጻወተ ጸጋታትዮ ኔሩ። ነዚ ኸኣ መሊሱ ከምዝሕይል ክንገብሮ ኣና። ተቐያይራይ ኩነታት ዓለማዊ ቁጠባ፡ ከቢድ ሳዕቤን ክለማዊ ለውጢ ከምኡ ውን እቲ ድሕሪ ዝሕታለ ቀልጢፍ ዝገሃድ ዕብየትን ንሱ ዘስዕቦ ብድሆታት-ዕብየትን፡ ናይ ለውጢ ዓቕሚ፡ ካብ ቀደም ንላዕሊ ብዝተፈለየ መልክዕ ተደላዪ ምዃኑ የነጽረልና።

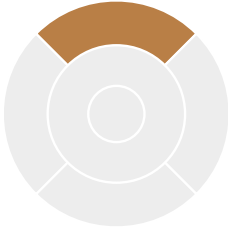
ምትሕግጋዝ

እቲ እንዳዓባዩ ዝኸይድ ዘሎ ተገዳስነት ናይ ግዳማዊ ዓለምን እቲ እንዳወሰኸ ዝመጽእ ዘሎ ምግዓዝ ናይ ሰባትን ሓድሽ ናይ ምትሕግጋዝ መድረኽ ክንፈጥር ዕድል ይኸፍተልና። ጽቡቕ ናይ ምትሕግጋዝ ድልየት፡ ምስ ሓደስቲ ከባቢታት ዓለም ንምርኻብ ዝኸእል ሓድሽ ፍልጠትን ዕድላትን ይፈጥረልካ። ኩሉ ህልዊ ዝምድናታት ውን ብተመሳሳሊ ኣገዳሲ እዩ - ዘባዊ ይኹን፡ ሃገራዊ ከምኡ ውን ዓለማዊ። ብፍላይ ከኣ ከም ኣብነት፡ ትካላትን ካልኣት ማእከላትን ንምምዕባል ኣድላዪ ዝኾነ ብቕዓት ንምርካብ ብዝምልከት።

እስትራቴጂካዊ መዳያት

ምቕማጥን ምንባርን

ክትነረሉ ዝምቕኣካ ቦታ



ክትነረሉ ዝምቕኣካ ቦታ

ዝድለ ዘሎ ምዕባላ

ኣዝዩ ግዙፍ ዝኾነ ጠለባት ንምግጠምን ልዕል ዝበለ ቅድመ-ኩነት ዘላቂ ምዕባላን መሰረት ዝገበረ መንበሪ-ኣባይትን ማእከል ሕብረተ-ሰብኣዊ ኣገልግሎትን። ምትእምማን፣ ርግኣትን ሓቕሬ ንዝኾነ ኣቕምን ተሳትፎ ክዓቢ ስለዝገብር እዚ ኸኣ ከም ውጽኢቱ እቲ ቦታ ክምዕብልን ሰብኢ እንዳኾነ ክኸይድን ይገብር። ኣብ ሸለፍትዮ ዝደለኻዮ ነገር ብቐሊሉ ክትረኽቦ ትኽእል። ኣብ ዓዲታት ይኹን ማሕበራትን ኣብቲ ነበርቱ እንዳሰሰኑ ዝኾዱ ዘለዉ ከተማን ሓድሽ ነገር ክትድህስስ ትኽእል።

ድሕረ-ባይታ

ሸለፍትዮ ካብ ኩሉ ክፋላት ሸወደን ወይ ውን ኩሉ ክፋላት ዓለም ዝመጹ ሓያላይ ሰባት ክትስሉጥ ኣለዎ። እቶም ብዕድመ ነኣሽቱ ዝኾኑን እቶም ኣብ መፋረቕ ዕድሜ-ስራሕ ዝርከቡ ሰባትን ናይዚ ከተማ ክበዝሉ ይድለ ኣሎ። ከምዚ ምስእንገብር ከኣ፡ እቶም ኣብ መዳይ ቀረብ ሓይሊ-ስራሕ ዝገጥሙና ብድሆታት ክንሰግሮም ንኽእል። ምስ ምልውዋጥ ናይ ቦታ፡ ዝተፈለለዩ ፍልጠትን ተመኩሮታትን ህይወት ንድልብ። ኣብ መንጎ ሰባት ዝግበር ርኽክባት ይስስንሞ፡ ዲናሚካዊ ዝኾነ መካነ-ስራሕ ንምፍጣር ውን ይሕግዝ። ጎረ-ጎረ ናይዚ ኸኣ፡ ንዘለና ባህላዊ ውርኻታት ክብሪ ክንህብን ብዝተኸለለ መጠን ንሓይሊ-ህይወት ናይቲ ቦታ ንምምዕባል ዘኽእል ዕድላት ንምፍጣር ክንጥቀሙሉን ኣለና።

ብውሽጥና ዝስመዓና ናይ ርግኣት ስምዒትን ከምኡ ውን ኩሉ ሰብ ተኸፋሊ ናይቲ ኣውንታዊ ምዕባላ ክኸውን ምዃኑ ዝፈጥሮ ተስፋን ክብዳህ ዝኽእል ነገር እዩ። ልክዕ ከምቲ ኣብ ኩሉ መላግብታት ህይወት ገዛን ሕብረተ-ሰብኣዊ ኣገልግሎታትን ብቐሊሉ ናይ ምርካብ ዕድል። ሕብረተ-ሰብኣዊ ኣገልግሎታትን መሰረታዊ ቀረባትን ምስቲ ዝገሃድ ሓድሽን ልዕል ዝበለ ጠለባትን ክመቓቓእ ኣለዎ።

ዓባይቲ ወፍሪታትን ፈጣን ዝኾነ ናይ ህንጻት መስርሕን ንነገራት ቀዲምካ ናይ ምኽድ ዕድል ስለዝፈጥር፡ ኣብ ውሽጢ ሓጺር ግዜ ብተዓጻጻፊ ኣገባብ ናብ ዘላቂ ስነ-ምግባር ሕብረተ-ሰብ ክትሰጋገር ዩኸእለካ። ነቲ እንዳወሰኸ ዝኸይድ ጠለባት መንበሪ-ኣባይቲ ከምዝመለእ ምግባር ከምኡ ውን ንኹሉ ዝምቕእ ዓይነታዊ ብዙሕነት ዘለዎ ኣባይቲ ከምዝህነጽ ምግባር። እንዳዓባይ ዝኸይድ ቦታ ሃብታም ዝኾነ ባህላዊ፡ ምዝንጋዓዊ ከምኡ ውን ናይ ዕረፍቲ ንጥፈታት ንክፍጠርን ዕድላት ዝኸፍት ኣብ ርእሲ ምዃኑ፡ ማሕበራዊ ህይወት ውን ክጥጥዕ ይገብር።

ካብ 2015 ንነጅው ዘጋጠመ ምግዕዓዝ። መንበሪ-ኣባይቲ፡ ርግኣት፡ ምትእቑቕ፡ ከምኡ ውን ተረካብኩን ሕጂ ዕብይ ዝበለ ቦታ ክረክብ ኪኣሉ ኣሎ። እቲ ኣብዚ ሕጂ እዋን ኣብ ሸለፍትዮ ዘሎ ርግኣት ክኹሎን ክዕቀብን ኣለዎ። እቲ ምዕባላ ንኹሉ ከባቢታት ከተማ - ከተማን ገጠርን - ዝሸፈነ ክኸውን ኣለዎ ዝብል ጥሙሕ ክንዕቅቦ ኣለና።

ኣንፈት ትኹረታትና

ኣብ ምትሕቕቕፍ ልዑል ትኹረት ዝገበረ ሕብረተ-ሰብኣዊ ምዕባለ

ሰፊሕ ተሳትፎ ዘረጋገጸ ሕብረተ-ሰብኣዊ ምዕባለ ምስ ልዑል ምትእምማን ተደሚሩ ሰባት ክገብሩ ከምዝኽእሉ ኣሚኖም ተበግሶ ክወስዱን ክሳተፉን ይተብብዎም። ሕብረተ-ሰብኣዊ ሓቋፊ፡ ምዕሩይን ተጻዋራይን ኮይኑ፡ ኣብ ዝተናወሐ ግዜ ውጽኢት ክህብ ይኽእል እዩ ኢሉ ኣብ ዝኣመነሉ ጉዳያት ኣጎልባትን ምክልኻሎን ባህሪ ዘለዎ ስጉምታት ንምውሳድ ዝዓለመ ወፍሪታት ክገብር ድሕር ኣይብልን እዩ። ከምዚ ኣካል ናይዚ ተወጢኑ ዘሎ ለውጢ ኹኣ፡ ኣብ ኩሉ ክሊታት ዕድሞ ዝርከቡ ሰባት

ህይወቶም ኣብ ምህናጽ ዓቕሞምን ድልየታቶምን መሰረት ብምግባር ከበርክቱ ይኽእሉ።

እዚ ኹኣ በዚ ዝስዕብ መገዲታት ክረጋገጽ እዩ፡

- **ርድኢት ክዓቢ ዝገብር ዘተ**
ሰባት ተዛሪቦም ከስምዑ ክሳተፉ ውን ዕድል ተኸፊቱሎም ከምዘሎ ምስዝግንዘቡ'ዩ ምትእምማን ዝዓቢ። ነንሕድሕድና እንደማመጸሉ፡ ሕድገታት እንገብረሉን ከምኡ ውን ኣብ ሓባራዊ መረዳእታ እንርዕመሉን፡ ንዘተ ዝዕድም ምቕእ ሃዋህወ ክንፈጥር ኣለና።
- **ኩነታት ህጻናት ክሕይል ዝገብር ሕብረተ-ሰብ**
ኩነታት ህጻናት ኣብ ሕብረተ-ሰብ ዝሕይል፡ ንድልየታትን ዓቕሚታትን ህጻናት ሓባራዊ ጠመተ ምስ እንህብ ጥራይ ዘይኮነስ፡ ተሳትፎኦም ከምዝገቡ ብምግባር ድምጻም ከምዝሕውሱን ከምዝስምዑን ብምግባር ውን እዩ።
- **ቦታኺ ሕሉፍ ማሕለኻታት ዝኾነ ማዕርነታዊ ስራሕ**
ኩሎም፡ ጾታን ጾታዊ መግለጺታትን ብዘየገድስ፡ ማዕረ ዝኾነ መሰላት፡ ዕድላትን ግቡኣትን ክወሃቡ ኣለዎም። ከም ንቡር ዝተወስደ ግዴታውን ኣቀዋውማኡውን ማሕለኻታት ዝበታትኹ ሕብረተ-ሰብ ክንፈጥር ክንክእል ኣለና።



ነቶም ምስ ብዝሒ ህዝቢ ዝተተሓሓዙ ብድሆታት ምግጣም

ቅልጡፍ ዝኾነ ምውሳኽ ቍጽራ-ህዝቢ ኣብ ሕብረተ-ሰብ ምስ ዕብዮት ዝተተሓሓዙ ብድሆታት ክፈጥር ይኽእል። መስርሕ ከተማዊ ምውህሃድ፡ ሰባት ካብቶም ሓምላይ ከበቢ ታት፡ ከምኡ ውን ካብቶም ከም ቤት-ንባብ፡ ኣብያተ-መግቢን ካልኣትን ዝኣመሰሉ ኣገደ ስቲ ሕብረተ-ሰብኣዊ ማእከላት ብዝሕረሙሉ መገዲ ኣይኮነን ክካየድ። እቲ ምስ ርግኣት፡ ዝተተሓሓዙ ዕጋቦት፡ ብሓይ ንኹሎም ሕብረተ-ሰብኣዊ ኣካላት፡ ማለት፡ ሲቪላዊ ሕብረተ-ሰብ፡ ህዝባዊ ጽላት ከምኡ ውን ጽላት ንግዲ ብዘሰተፈ ኣገልግትን ምልክልኻሎውን ጻዕሪ ታት ብምክያድ ከምዝሕይል ክግበር እዩ። ብኸምዚ ኸኣ፡ ዘይውሑስነትን ኣግልጮን ከይ ቅልቀል ዝገትእ፡ ምሕዝነትን ሓልዮትን ክንምስርት ንበቅዕ።

እዚ ኸኣ በዚ ዝስዕብ መገዲታት ክረጋገጽ እዩ፡

• ኣብ ማዕርነት ዝተሰረተ ኣገልግሎት ጥዕና ጥወራን ድጋፍን

ሰባት፡ ኣበይ ይንበሩ ወይ ውን መን ምኺኖም ብዘደገዱ፡ ተመሳሳሊ ዝኾነ ጽቡቕ ኣገልግሎት ክንክን ጥዕና፡ ጥወራን ድጋፍን ክረኽቡ ኣለዎም። ድልዮት ውልቀ-ሰብ ቅድምያ ክወሃብ ከምኡ ውን ዝኾነ ውልቀ-ሰብ ልዑል ናይ ምውሳኽ ስልጣን ክህልዎን፡ ናይ ምስታፍ ዕድል ክወሓሰሉን ውን ኣለዎ።

• ኣብ መንጎ ኣባይቲ ንጡፍ ህይወት ክህሉ ኣለዎ

ህዝባዊ ሜዳ ንኹሉ ዝሓቁፍ እዩ መኣዲ-ርኽክባትን ካልኣ ሓባራዊ ቦታታትን ውሑሳትን ተረከብትን ክኾኑ ኣለዎም። እቲ ኣብ መንጎ ኣባይቲ ዘሎ ህይወት ውን ውዕወዕን ንዝተፈለለዩ ንግዳዊ፡ ባህላዊ፡ ስነ-ጥበባውን ትሕዝቶታት ዝዕድምን ሓማላይ ከበቢታት ውን ዘካተተን ክኾውን ኣለዎ።

• ካብ ገበናት ነጻ ዝኾነ ሕብረተ-ሰብ

እቲ ገበናት ንምቅዋም ዝካየድ ምልክልኻላዊ ስርሓት፡ ንዝተፈለለዩ መዳያት ዝዓምም ዝተፈለለዩ ጻዕሪ ታት ዘካተተ ክኾውን እዩ። እቲ ጻዕሪታት ዝድለ ብሉጽ ውጽኢት ክህብ መታን፡ ከባብያዊ ኩነታትን ዓቕሚታትን መሰረት ጌርካ ከምዝመቓቓእ ክግበር እዩ።

• እንዳሰፍሖ ዝኸይድ ባህላውን ማሕበራውን ህይወት

ሕብረተ-ሰብ እንዳተቐየረ፡ ሸለፍትዮ ኸኣ እንዳዓበየት ክኸዱ እንከለዉ፡ ሲቪላዊ ሕብረተ-ሰብ ውን እንዳማዕበለ ክኸይድ ኣለዎ። እቶም ተወጢኖም ዘለዉ ብዝተፈለለዩ ማእከላት ዝድረኹ ንጥፈታት ምስቶም ሃንደበታዊ ባህሪ ዘለዎ ንጥፈታት ማዕረ-ንማዕረ ዝኸዱ ኣገዳሲ ሕብረተ-ሰብኣዊ ዕማም ዘለዎ ንጥፈታት እዮም።

ሃብታም ተምሳጣዊ ትሕዝቶ ዘለዎ ዓንኬላት ህይወት

ጥበብ-ህንጻ፡ ቅርጺን ዲዛይንን፡ ኣብ ምፍጥር ናይ ሓንቲ ሰባት ዝማምቕሉ ዓንኬላት ህይወት እተኣንግድ ምዕርይትን ዘላቕትን ዝኾነት ሸለፍትዮ ወሳኒ ተራ ክጻወት እዩ። ኩሉ ከባቢታት ከተማ ብህንጻ፡ ሓምላይ ከባቢታት፡ ማይን ጽርግያታትን ከምዝውቅብ ብምግባር፡ ኣብ ኩሉ ክለ ዕድሙ ንዝርከቡ ሰባት ዝምቕእ ዝተፈላለዩ ንጥፈታት ክንቅርብ ንበቅዕ። እቲ ኣብ ዙሪያና ዝርከብ ተፈጥሮኣዊ-ከባቢታት፡ ኣብ ኩሉ ወቕቲታት ዓመት፡ ኣብ ጫካ፡ ባሕርን ሩባታትን ኳንካ ንጹህ ኣየር እንዳስተንፈስካ ዝካየድ ንጥፈታት ከተካይድ ይዕድመካ። እቲ ብድልደታትን ተበግሶታትን ናይ ብዙሓት ሰባት ተደፊኡ ዝፍጠር ዓዳሚ ዝኾነ ማእከራዊ ህይወት፡ ምስ ህልዊ ምትእኽኻባዊ ተረኽቦታት ተበራርዩ ዓይነታዊ ፍሉይነት ክፈጥር እዩ። ነገራት ዘላቕነት መሰረት ጌርካ ክውጡኡ ኣለዎም ዝብል ነገር ኣብ ዋጋ-ዕዳጋ ዘይኣቱ ነገር እዩ - ህንጻትን ሃልቅን ንተፈጥሮን ባህላዊ ከባቢታት ናይቶም ህሉዎትን ዝመጹ ወለዶታት ብዘይሃሲ መገዲ'ዩ ክካየድ።

እዚ ኸኣ በዚ ዝስዕብ መገዲታት ክረጋገጽ እዩ፡

• **ኣነቓቓሒ ዝኾነን ዝተኣሳሰረን ቅርጽ-ቅርጺ**

እቶም መንግስታዊ-ደንባታት ናይ ከተማ ሸለፍትዮ፡ ኣብ መዳይ ቅርጽ-ቅርጺ ኣርኣዶ ክኾኑ ኣለዎም። ጥበብ-ህንጻ፡ ባህላዊ ክብሪታት፡ ኣድማሳዊ ቅርጽን ዲዛይንን ብሓባር፡ ርጉኣት፡ ተረከብትን ሓቕፍትን ዝኾኑ፡ ህንጻታት፡ ጽርግያታት፡ ሓምላይ ከባቢታትን ማይን ከካተቱ ከባቢታት ንምፍጠር ከገልግሉ ኣለዎም።

• **ተመስጦታትን ንድሕሪት ዘይብሉ ባህልን**

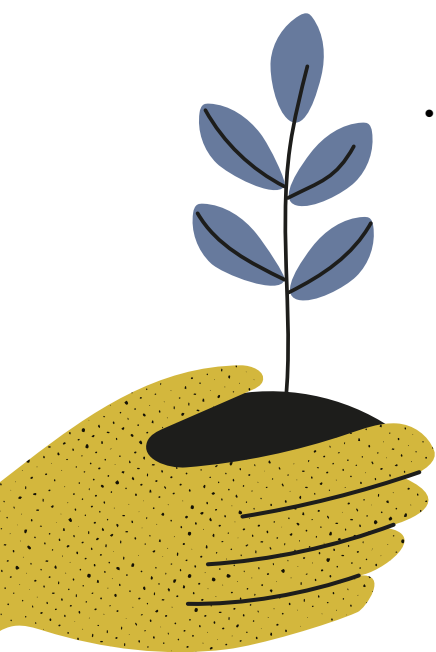
ቀረብ ባህልውን ተረኽቦኣውን ንጥፈታት ምሕዝነትን ህንጹይነትን ዝፈጥርን ሸወሃት ዝኾኑትን ክኾውን ኣለዎ። እቶም ዝህነጹ ስታድዩማት፡ መድረኻትን ንጹህ-ኣየር እተተንፍሱሎም ከባቢታትን ብስምሪት ተጠቀምቲ ዝቕረጹን ዝምዕብሉን እዮም ክኾኑ። እቲ ቦታ ነዚ ናይ ሕጂ ነገራትና ብኸመይ ክዝንቶ'ዩ ንዝብል ንሓድሽ ሓሳባት ክፍት ክኾውን ኣለዎ።

• **ንጹህ-ኣየር እተተንፍሱሉ ዝተፈላለዩ ቦታታት ኣብ ርሕቀት ዳርባ እምኒ**

ኣብ ከባቢ ነፍሲ-ወከፍ ሰብ፡ ኣብ ዝተፈላለዩ ተፈጥሮኣዊ ከባቢታት ይኹን ኣብ መነፈሻታት ንጹህ-ኣየር ከተተንፍሱሉ እትኽእል ዕድላት ክህሉ እዩ። እታ ብዙሕ ዝገጽታኣ ሸለፍትዮ ብሓገዝ ናይቲ ንጥፈታትን ምንቅስቓሳዊ-ደስታ ዝቕስቕስን ተፈጥሮኣዊ ጸጋታታ ካብ ዘላቶም መሊሶ ክትኸይል እዩ።

• **ንነዊሕ እዋን ዝኸይድ ምንካይ ኣክባብያዊ ጽልዋን ሃስዖን**

ስነ-ህይወታዊ ብዙሕነትን ተፈጥሮኣዊ-ኣክባብን ክዕቀብን ክምዕርግን ኣለዎን ጥራይ ዘይኮነስ፡ ኣጠቓቕማና ውን ዘላቕ ክኾውን ኣለዎ። ስድራቤታት ንተፈጥሮኣዊ ጸጋታት ብግቡእ ክጥቀማሉ ኣለዎን። ኣጠቓቕማና ኣብ ልዕሊ ተፈጥሮ ዝፈጥሮ ተጽዕኖታት ንምቕናስ፡ ሓድሽ ፍታሓት ምፍታን።



ኣብ ኩሉ ብርኪታት ህይወት ዘገልግላካ ኣባይቲ

ምስ ኩነታት እትረከብሉ መድረኽት ህይወት ዝኸይድ ዝተፈላለዩ ዓይነታት ኣባይቲ ምቕራብ - ዕድሙን ኩነታት መነባብሮን ብዘዩገድስ። ኣብ ሓደ ሰፊሕ ዝርግጥ ዘለዎ ከተማ ንኹሉ'ቲ ኣብ ነፍሲ-ወከፍ ከባቢ ዘሎ ዕድላት ክትጥቀሙሉ ኣለካ። ቍጽሪ ኣባይቲ ውን ምስ ጠለብ ዝመጣጠን ክኸውን ኣለዎ። እቲ ዝህነጽ ኣባይቲ ዝተሓዋወሰ ከምዝኸ ውንን፡ ብዝተፈላለዩ ኣገባባት ከምዝመቓራሕ ብምግባርን፡ ኣግልሎ ንክፍጠር ዘይዕድም ይኸውን። ምስ ከይዲ ልውጦት ሕብረተ-ሰብ ሓይስቲ መንበሪ ከባቢታት ክፍጠር እዩ። ቅርጺ ናይቲ ሕጂ ዘሎ ህንጻታትን ዝህልዎ ትርጉምን ክንጥቀሙሉን ከነማዕብሎን ኢና።

እዚ ኸኣ በዚ ዝስዕብ መገዲታት ክረጋገጽ እዩ፡

• **ኣግልሎ ዘወግድ ውጤና ህንጻት መንበሪ-ኣባይቲ**

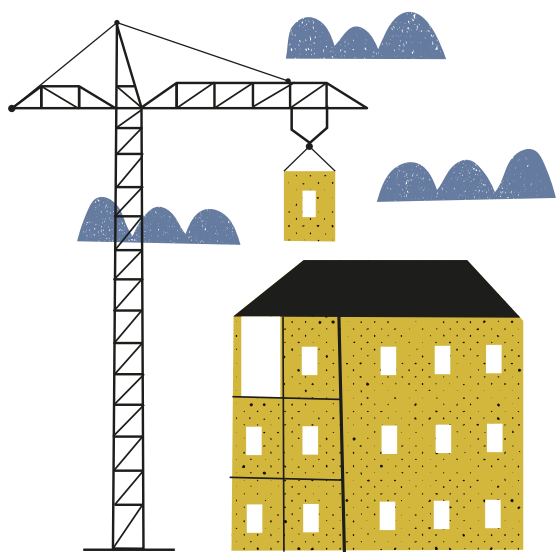
ሕውስውስ ዝበለ ከባቢታት ንክህነጽ ክንውጥንን ምህናጽ ከምዝከኣል ክንገብርን ኢና። እቲ ህንጻ ታት ብዝተፈላለዩ መልክዓት ዝመቓራሕ ክኸውን እዩ። እዚ ኸኣ ህልውን ሓድሽን ከባቢታት ዝተወሰነ ክኸውን እዩ። እቲ ህንጻታት ኣብ መንጎ ሓይስትን ገዳይምን ነበርቲ ከተማ ሸለፍትዮ ርኽክብ ከምዝ ድልድል ዝገብር ክኸውን ኣለዎ።

• **ንኹሉ ከባቢታት ከተማ ዝዓምም ህንጻት**

እቲ እንሃንጻ ህንጻታት ኣብ ሰፊሕ ከባቢታት ዝድኩን ኮይኑ፡ ገጠራትን ዓዲታትን ዝተወሰነ ንኹሉ ቅዲታት-ኣነባብራ ዝምቕእን ክኸውን እዩ። ። ዝተፈላለዩ ዓይነታት ህንጻ ንምስራሕ፡ ስርዓት ኣገዳዕሳ ሰባት ካብን ናብን ከምኡ ውን ምቅደያራት ኩነታት-ስራሕ ብዝምልከት ክፋታት ኢና።

• **ቅኑዕ ዓይነታዊ ምርጫን ፍሉይነትን መሰረት ዝገበረ ፈጣን ህንጻት**

መስርሕ ህንጻት ከምዝቀለጠፍ ምግባር ዓይነታዊ ትሕዝቶኡ ኸኣ ንጠለባት ናይታ እንዳዓበዩት ትኸይድ ዘላ ሸለፍትዮ ዘማልእ ከምዝኸውን ምርግጋጽ። እቲ ዝህነጽ ኣባይቲ እኹልን ንጠለብ ዝተፈ ላለዩ ዓይነታት ኣባይትን ነቲ ሕብረተ-ሰብ ዝጠልቦ ፈጣን መስርሕ ህንጻት ዘማልእን፡ ክኸውን ኣለዎ። እዚ ኸኣ ኣብ ዕዳጋ-ኣባይቲ ሸለፍትዮ ብቐሊሉ መርገዲ-እግሪ ክትረከብ ዩኸእለካ።



ትምህርትን ዓቅሚታትን

ምሉእ ህይወትን ዘገልግለክ ፍልጠትን ምሃዝነትን



ምሉእ ህይወትን ዘገልግለክ ፍልጠትን ምሃዝነትን

ዝድለ ዘሎ ምዕባለ

ኣብ ብድህነት ክሊ ዕድሙ ሃሉ ብዘየገድስ ምሉእ ህይወትን ክትቀስሞ እትክእል ጽቡቕ ናይ ትምህርቲ ዕድላት፡ ክኢላታት፡ ህንጡያትን ተመራመርትን ዝኾኑ ነበርቲ ንክትፈጥር ይሕግዘካ። ሓደ ኣብ ሰንኮፍ ካብ ምውዳቕ ነጻ ዝኾነ ሕብረተ-ሰብ ንምፍጥር ዝሕግዘካ ቍልፊ ረቋቋ ውን እዩ። ስርዓተ-ትምህርቲ ኣብ መውዓሊ-ህጻናት፡ መባእታን ካልኣይ ደረጃን ብትሕዝቶ ተመሳሳሊ፡ መንበሪ-ከባብን ውልቃዊ ዓቅሚታትን ብዘየገድስ፡ ነቲ ምስ መሰል ህጻናት ትኹረት ዝገበረ ኣጠማምታ ዝተተሓተዘ ድልዎታት ዘመልእ ክኸውን ኣለዎ። ኣብ ዝቕጽል ክሊ ዕድሙ፡ ካብ ካልኣይ ደረጃ ናብ ዩኒቨርሲቲ ምስ ግጋር እዋን ምስኣኸለ ኩሉ ዘመልእ ከምዚ ዓይነት ማእከል ትምህርቲ ብቕረብ ክህሉ ኣለዎ። ምስ ካልእ ከባቢታትን ትምህርታዊ መዳያትን ሓዊስካ ኸኣ፡ ንነዊሕ ዝኸይድን ምስ ጠለባት ዘባውዶን ወሃብቲ-ስራሕን ዝሰነ ናይ ትምህርቲ ዕድል ክህሉ ዝዕድም ተዓዳጻፊ ባይታ ክንፈጥር ንክእል።

ድሕረ-ባይታ

ትምህርቲ ኣብ ምሉእ ህይወትን ኣብ ዝተፈለለ መድረኽት ይጠናቐቕ ከም መባባሲ፡ ኣብ መውዓሊ-ህጻናት፡ መባእታን ካልኣይን ደረጃን ዝወሃብ ትምህርቲ ብዓይነቱ ሓደ ከምዝኸውን ምግባር ሓደ ካብቶም ናይዚ እዋን ዓበይቲ ብድሆታት እዩ። እዚ ኸኣ ንሸለፍትዮን ንመላእ ሸወደንን ዝምልከት ብድሆ እዩ። ሸለፍትዮ እንዳዓበየት ክትከይድ ብምጅና፡ እዚ ብድሆ መሊሱ እንዳዓበየ ክመጽእ እዩ። ምክንያቱ ዕብየት ሕጽረት ዓቅሚታትን ህንጻታትን ከኸትል ብምጅኑ። ጅኦግራፊካዊ ኣቀማምጣ መውዓሊ-ህጻናትን ናይ መባእታ ኣብያተ-ትምህርትን ወሳኒ እዩ። ምክንያቱ ምርኻብ ናይቶም ኣብ ዝተፈለለ ከባቢታት ዝዓበዩ ቁልዑን ተመሃሮን ይጸሉ ብምጅኑ። ንኹሉ ዝኸውስ ኣቀማምጣ ብምምራጽ ከኣ፡ ብማሕበራዊ ዓይነ ዘላቕ ዝኾነ ናይ ትምህርቲ ሃዋህው ክትፈጥር ትክእል። ኣብ ሓደ ትምህርታዊ ህንጻ ዘሎ ትምህርታዊ ሃዋህው ውን ወሳኒ ተራ ይጻወት እዩ። ምክንያቱ ብዓይነቱ ብሉጽ ዝኾነ ትምህርቲ ንምውዳድ ስለዝሕግዘካ።

ኣብ ዝቕጽል መድረኽት ህይወት፡ ትምህርቲ ኣባጽሕ፡ ላዕለዋይ ትምህርትን ዩኒቨርሲቲን ከምኡ ውን ኣብ መዳይ ትምህርቲ ዝነጥፉ ካልኣት ተዋሳኒቲ ንረክብ። መስርሕ ቀረብ ሞያዊ-ዓቅሚታት ከምቲ ዝድለ ክኸውን መታን፡ ኩሎም ብርኪታትን ወገናትን ትምህርቲ ኣገደስቲ እዮም። ናይ ካልኣይ ደረጃ ትምህርቲ ነቲ ኣብ ላዕለዋይ ደረጃ እትቐስሞ ፍሉይ መዳይ ትኹረት ዝገበረ ትምህርቲ ኣገዳሲ ምንጻፍ ዝኾነካ ትምህርቲ እዩ። ኣብ ሓደ ኣብ ምስፍሕፍሕ ዝርከብ ከተማ፡ ሓይሊ-ስራሕ ምርካብ ሓያል ውድድር ዝመልእ ክኸውን እዩ። ስለዝኾነ ከኣ፡ ነቲ ከሎ ገና ሎሚ ተጋሂዶ ዘሎ ሕጽረት ዓቅሚ-ሰብ ንምግጣም፡ ብቕረብ ዝርከብ መኣዲታት ትምህርቲ ምቕራብ ኣገዳሲ ይኸውን።

ካብ ዓመተ 2015 ጀሚሩ ዝኸይድ ዘሎ ምግዕዓዝ። ትኹረት ኣብ ክንዲ ኣብ ውልቃዊ ጻዕሪታት፡ ናብ ኣሳታፍን ብግቡእ ዝዓይን ቅርጺታት ዘዘዩ ይርከብ። ተመሳሳልነት፡ ቀረብ ሞያዊ ዓቅምን ንምሉእ ህይወት ዝቕጽል ትምህርትን ዝብሉ ዘዕባታት ከምዝለዓሉ ምግባርን፡ ነቲ ኣብ መንጎ መሓውራት ትምህርትን ወሃብቲ ስራሕን ዝግበር ሓቢርካ ናይ ምስራሕ ጻዕሪታት ቅድምያ ከምዝወሃብ ምግባርን።

አንፈት ትኩረታትና

ንኹሉ ህጻን ሓደ ዓይነት ትምህርት ምህብ

መሰል ህጻናት ትኩረት ዝሃበ አጠማምታ ከም መገባሊ ብምውሳድ ሕይወት ወይ ተመሳሳይነት ናይ ዝወሃብ ትምህርት ምርግጋጽ እቲ ቀንዲ ወሳኒ ረቋሒ እዩ። ኣብ ሕብረተ-ሰብ ዝህልዎ ማሕበራውን ኢኮኖሚያውን ውጽኢት ክርእ እንከሎ ውን፡ ምንጩ ሓያል ድፋኢታዊ-ሓይሊ ምኽኒ ንግንዘብ፡ ትምህርቲ፡ ባህልን ድሕረባይታ ብዘዩገድስ፡ ንኹሉ ክባደሕ ኣለዎ። ኣብታ እንዳዓባዩት ትኸይድ ዘላ ሸለፍትዮ፡ ዝቕልቀል ብድሆታት ብሓድሽ መሳርሒታትን ሓድሽ ብቕዓታትን ንገጥሞ። ነፍሲ-ወከፍ ሰብ ህንጡይነቱን ምህንጃትን ኣሰሊፉ ኣበርክቶ ክገብር ዕድላት ዝፈጥር እዩ።

እዚ ኸኣ በዚ ዝስዕብ መገዲታት ክረጋገጽ እዩ፡

- **ንህጻናትን ተመሃሮን ትኩረት ዝገበረ ብኣጋ ዝካየድ ዝተመቓቕእ ጻዕሪታት**
ዝኸነ ሰብ ዕቕር ዓቕምታቱ ብግቡእ ብምምዝማዝ ኣብ ዝበለጸ ደረጃ ንኸበጽሕ ብኣጋ ግቡእ ሓገዝ ከምዝረከብ ምግባር ሓጋዚ እዩ። ኣብ ገዛ፡ ኣብ እዋን ዕረፍትን ቤት-ትምህርትን ዝወሃብ ሓገዝ ዘጠቓልል ክኸውን ኣለዎ። ኣብ ሃዋህወ-ትምህርቲ ካብ መውዓሊ-ህጻናት ናብ መባእታ፡ ኣብ ዝተፈለገ ለዩ መድረኽት መባእታዊ ትምህርቲ ወይ ውን ካብ መባእታ ናብ ካልኣይ ደረጃ ዘሎ ምስግጋራት ብፍሉይ ኣዝዩ ኣገዳሲ እዩ።
- **ንነፍሲ-ወከፍ ውልቀ-ሰብ ድጋፍ ዝህቡ ህሉዋት ሃዋህወ-ትምህርቲ**
ሃዋህወ-ትምህርቲ ንመምሃሪ ዘገልግል፡ኣካላዊ ወይ ውን ማንዛዊ ባህሪ ዘለዎ ክኸውን ይኸእል። ሃዋህወ-ትምህርቲ መምሃሪ መሳለጥያታት፡ ካልእ መተርጎም፡ ንብረት፡ ድጋፍ ከምኡ ውን ንውልቀ-ሰብ ዝወሃብ መእተውን ዘካተተ እዩ። ነቲ ዘመን ዘምጽእ ነገራትን ነቲ ፍቱን ዝኸነን ነገራት ብምምዝማዝ ከኣ ሃውሁው-ትምህርቲ ህይወት ዘለዎ ከምዝኸውን ትገብር። ነቲ ሃዋህወ-ትምህርቲ መፍትሒታትን ካልእን ኣድማሳዊ ቅርጺ ከምዝህልዎ ብምግባር፡ ዝኸነ ምምቕቓት ውን ፍሉይ ኣርዕሞት ከይገበርካ ኩሉ ሰብ ከምዝግልገገሎ ትገብር።
- **ኣመሃህራ ብትሕዝቶ ሃብታም ክኸውን ዝገበር፡ ኣገባብ ኣሰራርሓ**
ብጻዖዊ ዝኸነ ቅርጺታትን ኣገባብ ኣሰራርሓታትን ብምኸታል፡ ነቲ ኣብ መዓልታዊ ህይወት ዝካየድ ነገራት ንምርጣብ ዘኸእል ባይታ ትፈጥር። እዚ ከም ኣብነት ብደረጃ ምምቕቓር ከተማ፡ ሃገርን ብደረጃ ዓለምን ምትእስሳራት ብምፍጣር ከተረጋግጹ ትኸእል። እዚ ኸኣ ንኩነታት ኣመሃህራ ዘሓይል ኣራኣጻታት ክቕርብ ዝገብር ኮይኑ፡ ከም ውጽኢቱ ኸኣ ህጻናት፡ ተመሃሮን ኣባጽሕን ንሸለፍትዮ ዘማዕብል ተመኩሮታትን እንዶን ከጥርዩ ይሕግዘም።
- **መውዓሊ-ህጻናትን ኣብያተ-ትምህርትን ኣግልሎ ብዘወግድ ኣገባብ ንኸህነጸ ተወጢኦ ይርከብ**
እቲ ዋና ጠንቂ ኣግልሎ ኣብ ሕብረተ-ሰብ ኣብ መንበሪ ዝተሰረተ ኣግልሎ እዩ። ኣቀማምጣ መውዓሊ-ህጻናትን ኣብያተ-ትምህርትን፡ ነቶም ዝተፈለገዎ ዓቕሚታት ዘለዎም ህጻናት ኣብ መዓልታዊ ህይወቶም ክራኸቡሉ ዝኸእሉ ኩነታት ኣብ ምፍጣር ወሳኒ ተራ ይጻወት።



ምምዕርራይን ሓድሽ ሓሳብ ንምምጻእ ዘድሊ ፍልጠት

እቲ ካብ መውዓሊ ህጻናት ክሳብ ደንበርስቲ ዘሎ ዝተፈላለዩ ደረጃታት ትምህርቲ ብግቡእ ዝዓዩ ክኸውን ኣለዎ። ብተመሳሳሊ ውን እቲ ድሕሪ ትምህርቲ ዝካየድ ንጥፈታትን ኣብ መዳይ ስራሕ-ዓለም ዝወሃብ ትምህርቲ ውን። ሰላቴ ምስ ዝተፈላለዩ ደንበርስታት ተመሳሳሪ ዘሎ ምትሕግጋዝ ኣብ ሸለፍትዮን ይኹን ኣብ ካልእ ክፋላት ዓለም፡ ብቐሊሉ ክትመሃር ትኽእል። ጠለባት ወሃብቲ-ስራሕ ወይ ውን እቶም ናይ ባዕልና ደረጃቲ ረቂቁታት ክቀያየሩ እንክለዉ ቀልጢፍና ምምዕርራይት ክንገብር ዘኽእለና ኣገባብ ብምክታል ከኣ፡ ሸለፍትዮ ኣብ መዳይ ምምዕባል ናይቶም ኣብ ምህናጽ ናይ ጽባሕ ጽላት ንግድን ህዝባዊ ጽላትን ወሰንቲ ዝኹኑ ዓቕሚታት ኣርኣዩ ከምእትኸውን ክንገብራ ኢና።

እዚ ኸኣ በዚ ዝስዕብ መገዲ ክረጋገጽ እዩ፡

• **ምስ ደንበርስታትን ማእከላይ ላዕላዎት ትምህርትን ምትሕብባር**

ምስተን ኣብቲ ዘባ ይኹን ኣብ ካልኣት ቦታታት ዘለዎ ደንበርስታት ዝግበር እስትራተጂካዊ ምትሕብባር ክጠናኸር ኣለዎ። ቐረብ ሞያዊ ዓቕሚ ንምውሓስ ይኹን ነቲ ገጢሙና ዘሎ ሕብረተ-ሰብኣዊ ልውጠት ብዓወት ንምዝዛም፡ ትምህርትን ምርምርን ኣገዳሲ ተራ ይጻወት። ሰፊሕ ዝርግጥ ዘለዎ ብደረጃ ደንበርስታትን ኣብ ላዕላዎይ ደረጃታት ትምህርቲ ዝወሃብ ትምህርቲ፡ ንምዕርነት ብዝምልከት ውን ኣዝዩ ኣገዳሲ ነገር እዩ።

• **ነቶም ከም ውልቀ-ሰብ ኣብ ህይወትካ ዝገጥሙኻ ህልዊ ኣቀዋውማታት ምብዳህ**

ኣብ ህይወትካ እትወስዶ ምርጫታት፡ ዝበዝሐ ግዜ፡ ካብ ተመኩሮታት ወለዲ፡ ኣብ ዙርያኻ ዘለዉ ሰባት ወይ ውን ህልዊ ወግዲታት'ዩ ዝውሰድ። ነዚ ግድል'ዚ ኸኣ፡ መማረጽቲ ምርጫታት ጎሊሑም ከምዝረኣዩን ከምዝህልዉን ብምግባር ክንብድሆ ኢና።

• **ሰፍሕን ኣብ ገለ መዳይ ፍሉይ ትኩረት ዝገበረን ዕድላት ናይ ድሕሪ ካልኣይ ደረጃ ትምህርቲ**

እቲ ኣብ ካልኣይ ደረጃ ዝወሃብ ሰፊሕ-መዳያዊ ዕድላት ትምህርቲ፡ ኣብቲ ናይ ድሕሪ ካልኣይ ደረጃ ትምህርቲ፡ ብተዓጻጻፍን ኣብ ገለ ውሑን መዳያት ፍሉይ ትኩረት ብዝገበረን ትምህርቲ ክድራዕ ኣለዎ። እዚ ኸኣ ኣብ መንጎቶም ኣብ መዳይ ትምህርቲ ዝነጥፉ ኣካላት፡ ግላዊ ጽላት፡ ህዝባውን ግብረ-ሰናድውን ጽላታት ብዝገበረ ምትሕብባር ክረጋገጽ ይኽእል። ዕለምኡ ኸኣ ዓቕሚ ሰባት ንምምዕባል እዩ - ኣብ ዝተናውሐ ግዜ ውን ወሃብቲ-ስራሕ ምስ ጠለባቶም ዝሰነ ሞያዊ ዓቕሚ ክቐጽሩ ዘኽእሎም ባይታ ትፈጥረሎም።

• **ሕጽረት ሞያዊ ዓቕሚ ከይፍጠር ዝገትእ ትምህርቲ**

ኣብ መንጎቶም ኣብ ጽላት ንግድን ህዝባዊ ጽላትን ዝነጥፉ ወገናት ጥቡቕ ዝኾነ ተሓባቢርካ ናይ ምስራሕ ኩነታት ብምፍጠር፡ ኣብቲ ሕጽረት ሓይሊ-ሰብ ዘነጻላልዎ ዘሎ ሞያታት፡ በኹሩ ዘሎ ፍልጠት ከምዝዕብልን ዝፍጠርን ምግባር። እቲ ዘሎ ዕድላት ትምህርቲ ንነበርቲ ናይቲ ቦታ ይኹን ኣብ ካልእ ኩርናዓት ዓለም ዘለዉ ሰባት ክስሕብ ዝበቅዕ ክኸውን ኣለዎ።



ስሕበታዊ ሓይሊ ናይ ፍሉይ ሞያዊ-ብቕዓታት

አብ ህዝባዊ ጽላት ይኹን፡ ጽላት ንግዲ ዝነጥፍ ኣካላት፡ ኣድማሳዊ ጠመተ፡ ቀጻልነትን ሰባት ክትስሕብ ናይ ምኽኣል ዓቕምን ዝብላ፡ ንመስርሕ ምዕባላ ወሰንቲ ዝኾና ሰለስተ ረቛሒታት መሰረት ጌሮም ክነጥፍ ኣለዎም። ሸለፍትዮ እተካይዶ ሓይል ናይ ምትሕብባር ስራሕን መሰረታዊ እትርከብ ምትእስሳርን፡ ንርሑቕ ዝጥምተ ቦታ ንምፍጣር ክትሰግሮ ዘለዎ ግድል ዘቃልልን፡ ንህንጡይነትን ማህበረሰብን ሰባት ሓይሊ ዘስንቕን እዩ።

እዚ ኸኣ በዚ ዝስዕብ መገዲ ክረጋገጽ እዩ፡

• **ቀጻሊ ምምዕባል ካምፓስ ሸለፍትዮ**

ካምፓስ ሸለፍትዮ ማእከል ፈላጊ ምህዞን ተግባራዊ ምርምርን ዘላቕ ኣመሃህራን ክኸውን ኣለዎ። እዚ ኸኣ ብመገዲ፡ ናይቶም አብ ዘባዊ ዓቕሚታት ዝተሰረቱ ንጠለባት ሕብረተ-ሰብን ውልቀ-ሰባትን ዘማልኡን ብዙሓት ሰባት ናብዞ ቦታ ክውሕዙን ከምዝጸንጡ ዝገብርን፡ ብደረጃ ዓለም ጸብላል ዝብላ ምርመራት፡ ትምህርትን ማእከላት ምህዞን ክረጋገጽ እዩ።

• **ዓቕሚታት ምስሓብን ምዕቃብን**

ዕብዮት ውድድር ክዛይድ ዓቕምታትን ውን ክስስን ይገብር ምስ መንግስታዊ ትካላት ሓቢርካ ብምስራሕ ዓቕሚታት ንምስሓብ ብንጥፈት ብምውሳኔ፡ ዓቕሚ ዘለዎ ሓይሊ-ስራሕ ካብ ካልኣት ክፋላት ሸወደንን ዓለምን ምስሓብ።

• **አብ ዙርያ ናይቲ ንመጻኢ ተወጢኑ ዘሎ ናይ ዕብዮት መደባት ልዑል ትምህርታዊ ዓቕሚ ከምዝዓስልን ቀጻልነት ከምዝህልዎን ብምግባር፡ ዓለማዊ ጽልዎ ዘለዎ ስሕበታዊ-ሓይሊ ንምፍጣር ዘኸእል በረ ምኸፋት።**

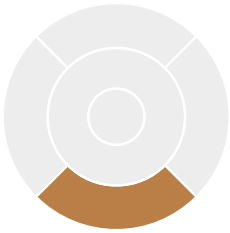
አብ መንጎ ማእከላት ላዕላዊ ትምህርትን ኣስራሕትን ዝግበር ጥብቕ ዝበለ ሓባራዊ ስራሕ፡ ነቶም አብ መጻኢ ዝምዕብሉ ጽላታት ብኣውንታ ዝጸሉ ረቛሒ እዩ። እዚ ኸኣ ንቕጻሊ ዕብዮትን ምስሳን ሓድሽ ሓሳባትን ሓጋዚ እዩ።

• **አብ ስግራ-ጽላታዊ ምትሕግጋዝ ዝተሰረተ ምህዞ**

ንምምዕባል ማእከላት ምህዞ ብዝምልከት፡ እቲ አብ መንጎ ኣካይምያዊ ትካላት፡ ጽላት ንግዲ ከምኡ ውን ህዝባዊ ጽላት ዝካየድ ሓቢርካ ምስራሕ ጥንኩር ክኸውን ኣለዎ።

ስራሕ-ዓለምን ዕብደትን

ማእከል ዘላቅን ዓለም-ለክ ጸልዋ ዘዕርፍን ዕብደት



ማእከል ዘላቅን ዓለም-ለክ ጸልዋ ዘዕርፍን ዕብደት

ዝድለ ዘሎ ምዕባላ

ሸለፍትዮ፡ ነቶም ኣብ ዝነጥፉሉ መዳይ ብደረጃ ዓለም መሪሕ ቦታ ዝሓዙ ማእከላት ይኹን፡ ነቶም ከም መሸርኽትን ኣቕረብትን ቊልፊ ዝኾነ ግደ ዝጻወቱ ማእከላት እትሓቀሩ ክትከውን ኣለዎ። ነዚ ክልቲኡ ወገናት ብሓባር ክትሓቀሩ ምኽኣል ከኣ፡ ንሓደ ብባዕላዊ ዓቕሚ እንዳተየለ ዝኾይድ፡ ብዋሕዚ ሓድሽ ዓቕሚታት፡ ሓሳባትን ኣረኣእያታትን ዝልለ እንዳዓበዩ ዝኾይድ ናይ ውድድር መንፈስ ክፍጠር ይገብር።

ነዚ ክልቲኡ ወገናት ብሓባር ክትሓቀሩ ምኽኣል ከኣ፡ ብዋሕዚ ሓድሽ ዓቕሚታት፡ ሓሳባትን ኣረኣእያታትን ዝልለ እንዳዓበዩ ዝኾይድ ናይ ውድድር መንፈስ ክፍጠር ይገብር። እዚ ኸኣ ብግዲኡ ብባዕላዊ ዓቕሙ እንዳተየለ ዝኾይድ ምዕባላ ክገሃድ ይገብር። ዕዳጋ-ስራሕ ምዕሩይን ንኹሉ ዝሓቁፍን ከምኡ ውን እቲ ኣብ ኩሉ ጽላታት ዘሎ ሞያዊ-መዝነታት ንነበርቲ ይኹን ነቶም ካብ ኩሉ ኩርናዓት ዓለም ዝውሕዙ ሰባት ናይ ምምዕባል ዕድላት ዘኣንግድ ክኾውን ኣለዎ።

ብዜካኸሽ ሸለፍትዮ ብቐጻሊ ሓደስቲ ትካላት ክምስረታን ሓድሽ ወፍሪታት ክከየድን እትስራሕ ቦታ ክትከውን ኣለዎ። እዚ ኸኣ ሳላፕቲ ዘላቅነት ብእትብል መሪሕ-ቃል ዝልለ ነዊሕ ዝጠመቲኡ ኣቕምና ክገሃድ እዩ።

እቲ ካብ ዓመተ 2015 ጀሚሩ ዝካየድ ዘሎ ምጉዕዓዝ፡ ዙርያ ጠመተና ካብ ዞባ ናብ ዓለም ተሰጋ ጊሩ ይርከብ። ዝዓበዩ ክፋል ናይቲ ጠመተ ነቲ ምስ ዘላቅነት ዝተኣሳሰረ ኣውንታዊ ነገራት መሰረት ጌሩ ዝብገስ እዩ። ጎኒ-ጎኒ ናይዚ ኸኣ፡ ሰፊሕ ዝርግሖ ዘለዎ ጽላታት ብኸመይ ንምምዕባል ዝሕግዝ ባይታ ክፈጥር ከምዝኽእል ዝብል ነገር ጎሊሑ ከምዝርኣ ንገብር።

ድሕረ-ባይታ

ሸለፍትዮ ካብቲ ዝነበረቶ ወሰናይ ቦታ ሰጊርና ኣብዚ እዋን ኣብቲ ኣብ ሸወደንን ኣውሮጳን ተኸሲቲ ዘሎ ሓድሽ ማዕበል ኢንዱስትሪያውነት ኣብ ሕምብርቲ ክንዓልብ በቕዕና ኣለና። እቲ ምዕባላ ንዝተናውሐ ግዜ ሱር ክሰድድ ጽቡቕ ዕድላት ኣግሂዱ ኣሎ። እዚ ግን ነቲ ኣብ መዳይ ማዕርነት፡ ቀረብ ሞያዊ-ሓይልን ምህናጽ ተወዳዳሪ ዝኾነ ትሕተ-ቅርጽን ዝኾነት ብድሆታት ብግቡእ ምግጣሞም ይሓትት ጥራይ ዘይኮነስ፡ እቲ ንምምዕባል ትካላትን መሃዝነትን ብዝምልከት ተዳልዩ ዘሎ ስርዓተ-ድጋፍ ዓለማዊ ጠመተ መሰረት ጌሩ ክምዕባል ክኽእል ይድልዮ።

እቲ ዝተየለ ማክሮኣዊ-ኣዝማምያ እቲ ዘላቅነት ንምርግጋጽ ክካየድ ዘለዎ ምምዕራራያት ዝሓቶ ጠለባት እዩ። እዚ ኸኣ ነቶም ዘይንቀሳቐሱ ጸጋታትና ካብ ካልእ ግዜ ንላዕሊ ኣብ ዕብደትን ምዕባላን ኣገዳሲ ተራ ከምዝጻወቱ ጌሩዎም ኣሎ።

ኣንፈት ትኹረታትና

ዕይነታዊ ፍሉይነት ዘለዎ ጽላት ንግድን ንኹሉ ዝሓቀሩ ሰዓጋ-ስራሕን

እተን ኣብ ሸለፍትዮ ተገዳስነት ኣሕዲረን ዘለዎ ትካላት ብደረጃ ዓለም መሪሕ ቦታ ዘለወን ትካላት ኮይነን፡ ትኹረተን ኣብ መዳይ ኢንዱስትሪን እቲ እንዳዓበዩ ዝኸይድ ዘሎ ጽላት ኣገ ልግሎታትን እዩ። እቲ ኣብ መዳይ ንግዲ ተራእዩ ዘሎ ኣውንታዊ ምዕባላ፡ ብዙሓት ትካላት ኣብ ተመሳሳሊ እዋን ዓቢ ዝላ ወሲደን ክጽመዱ ምኽኣላን ዝፈጠሮ እዩ።

ስፍሓት ዝርግሐ ሞያዊ ጽላታትን ህላወ ትካላትን ዲናሚክነት፡ ስሕበታዊ-ሓይልን ብስጥ መት ዝዓዩ፡ ኣብ ባህላውን ምህዘኣውን መዳያት ከይተረፈ ዕብዮት ዘረጋግጽ ንግዳዊ ጽላት ዘለዎ ዘባ ይፈጥር። እዚ ኸኣ ሰፊሕ ዝርግሐ ዘለወን ዝተፈለለዎ ትካላት ክምስረታን፡ ኣሃብ ታምን ተወሳኺ ምዕባላ ዘረጋጽን ብዙሕነትን ንክፍጠር ይኽእል። ኣብ ማዕርነት ዝተሰረተ፡ ንኹሉ ዝሓቀሩ፡ ብጽቡቕ ሃዋሁወ ስራሕን ዘላቕ ሽርክነትን ዝልል ሰዓጋ-ስራሕ ካብ ኩሉ ኩርናዓት ዓለም ሰባት ክስሕብ ይበቅዕ።

እዚ ኸኣ በዚ ዝስዕብ መገዲ ክረጋገጽ እዩ፡

- **ንሰባትን ትካላትን እግሪ ክተኸሉ ዝዕድም ሰፊሕን ክፉትን ዝኾነ ሃዋሁወ**
እቲ ምስ እግሪ-ምትካል ወይ ውን ምስራት ዝተተሓሓዘ እነካይዶ ስርሓት፡ ናብ ትካላትን እቶም ኣብ ስራሕ-ዓለም ክጽንበሩ ዝይልዩ ውልቀ-ሰባትን ዝቐንዑ እዩ። ኣስፊሕካ ምጥማትን ግሉጽነትን፡ ነቲ ምስ ዘላቕነትን ምጽምባርን ዝተተሓሓዘ ሽቶታትና ንምህራም እነካይዶ ጻዕሪታት ዝገልጹ መሪሕ-ቃላት ጌርና ክንወስደን ኢና።
- **ሰሓብነት ናይቲ ቦታ ዘድምቕ ስረታ ንክፍጠር፡ ቅድመ-ንጡፍ ስርሓት ምክያድ**
እቲ ትካላት ንክስስና ዝግበር ስርሓት ብቐጻሊ ኣብ ምክያድ ይርከብ። እዚ ስርሓት'ዚ፡ ብኢኮኖምያዊ፡ ማሕበራውን ስነ-ምግባራዊውን መለክዒታት ዘላቕ ዝኾነ ምዕባላ ንምርግጋጽ ዝዓለመ እዩ።
- **ብዓይነቱ ተፈላላይነት ዘለዎ ቅርጺ ናይ ግዳዊ-ጽላት ምኽታል፡ ስሕበታዊ-ሓይሊ ዝፈጥር ኣብ ልዕሊ ምኽኣት፡ ንህልዊ ንግዳዊ ጽላት ንክዓቢ ውን ልዑል ግደ ይጻወት።**
ሓይስቲ ሰባትን ሓይስቲ ጽላታትን ንክቕልቀሉ ዘተባብዕ ስፍሕ ዝበለ ጠመተኣዊ ኣቕም ብምኽታል፡ ዲናሚካዊ ምልኣት ዘለዎምን ነቕ ዘይብልን ሰዓጋ ስራሕን ጽላት ንግድን ክንፈጥር ንበቅዕ።
- **ንኹሉ ዝሓቀሩ ሰዓጋ-ስራሕ**
ኩሉ ህልዊ ዓቕሚታት ኣብ ጥቕሚ ክምዝውዕል ምግባር። ሰባት ውን ክምዕብሉን ጥርዚ ሕልምታ ቶም ንክበጽሉን ዘኽእሎም ሓገዝ ክምዝረኽቡ ምግባር።



መንኲርኲር-ዕብዮት ንሓምላይ ምዕባለ

ገለ ካብቶም ብደረጃ ዓለም ኣመና ሓምላያት ዝኾቱ ሰንሰለተ-ዕሴት ኣብዚ ክህልዉ እዮም። ካብ ምጉሕጓሕ ናብ ፍርያትን ዳግመ-ምምስራሕን ሸለፍትዮ ኣብ መዳይ ሓምላይ ምዕባለ መንኲርኲር-ዕብዮት፡ ኣብ ዝውተራ ተሓዳሳይ ጸዓትን ዘላቕቲ ዝኾኑ ስርዓተ-ጸዓታት ምጥቃምን ምርኲስ ዝገበረ ዘላቕ ምዕባለ ኸኣ፡ ሓንቲ ካብተን ብደረጃ ኣውሮጳ ዝሓየላ ክትከውን ኣለዎ።

ሓይ ዑደታዊ ዝኾነ ወይ ዓንኬላዊ ቅርጺ ዘለዎ ስርዓተ-ቕጠባ ምኽታል፡ መጠን ዝሃልኸ ጸዓት ከምዝገድል ክገብር ተኸእሎ ክህልዎ እንክሎ፡ ክሊማውን ኣክባብያውን ሃስቶታት ውን ከምዝቕንስ ይገብር። ጽላት ንግድን ህዝባዊ ጽላትን ኣብዚ ዝተገልጸ መስርሕ ምምዕር ያይ ዝጻወቱዎ ወሳኒ ተራ ክህልዎም እንክሎ፡ እዚ ኸኣ ዘላቕ ዝኾነ ወፍሪታት ክክደድ ዘኸእል ዕድላት ከምዝዓቢ ምግባር፡ ሓደስቲ ናይ ንግዲ ቅዲታት ምኽታልን ሓደስቲ ቴክኒካዊ ብል ሓታትን ምትእትታውን ይሓትት።

እዚ ኸኣ በዚ ዝስዕብ መግዲ ክረጋገጽ እዩ፡

• ሓደሽ ቴክኒክ ምምዝማዝን ከም መረተኒ-ባይታ ኮይንካ ምግልጋልን

ማእከላት-ምክራታትና ይኹኑ ማእከላት ምህዞታት፡ ኣብ ሕምብርቲ ናይታ ንምዕባለ፡ ትምህርቲ፡ ምርምርን ምህዞን ሓቕፋ እትረከብ ካርታ ዝሰረተ ክኸውን ኣለዎ። እዚ ኸኣ መሃዝነት ከምኡ ውን ሓዲሽ ቴክኒካዊ ብልሓታትን ሓደሽ ንግዳዊ ቅዲታት ንምፍታንን ኣብ ግብረ ንምውዓልን ይሕግዝ። እዚ ኸኣ ብግዲኡ ኣብ ሕብረተ-ሰብን ጽላትን ንግድን ናብ ዘላቕነት ዘድሃብ ምምዕርራያት ንምጉልባት ይሕግዝ።

• ኣብ መዳይ ዘላቕነት መረሕ-ፍልጠት ምምዕባል

ንመስርሕ ምምዕባል ዘላቕቲ ዝኾኑ ዲጂታላውያን፡ ዘወርትን ኣድማዕትን ዝኾኑ ቅዲታት ንግድን ኣሰራርሓን ዘገላብት ፍልጠትን ካልእ ነገራትን ምዝርጋሕ። እዚ ኣቶም ናብ ጽላት ንግድን ህዝባኢው ጽላትን ዝቐንዑ ክኾኑ ኣለዎም።

• መራሕቲ-ዋኒን ክስሕብ ዝኸእል ሓይሊ ምጥራይ

ነቶም ምስ ምምዕባል ዘላቕ ዝኾነ ናይ መጻኢ ሕብረተ-ሰብ ዝተኣሳሰረ ሓሳባት ናብ ግብረ ክልውጡ ዝደልዩ ውልቀ-ሰባትን ውድባትን ክንስሕብ ክንጽዕር ኣና።

• ነገራት ኣብ ንግዲ ንምውዓል ዝምልከት ሓያል ሰንሰለት

ዕዳጋታት ንምኽሳብ ዝዓለመ ንጹር ሓሳብ መሰረት ዝገበረ ምስ ምርምር ዝተተሓሓዘ ጻዕሪታት ነዚ ንምርግጋጽ ንዝከደድ ጻዕሪታት ከኣ፡ ምስ ንግዳውያን መሻርኽትና ብሓባር ኪኖ፡ ምስ ዘባውያን፡ ሃገራውያንን ኣህጉራውያንን ዩንቨርስታት ብምትሕብባር ከነካይይ ኣና።

• ስእሊ ናይቲ ዘባ ከምዝምዕርግ ምግባር

ስእሊ ሰማናዊ ክፋል ሸወደን፡ ቁሩብ ፍሉይነትን ዘለዎን ግን ከኣ ገስጋሲ ኮይኑ ከምዝቐርብ ብምግባር፡ ብደረጃ ዓለም ክህልወና ዝኸእል ሰሓብነት ከምዝልዕል ንገብር ጥራይ ዘይኮነስ፡ ንዘባውን ንግዳዊ ጽላት ውን ክምዕብልን ክዓብን ዘኸእሎ በሪ ንኸፍተሉ።

ሽርክነት የሐይልን ሓድሽ ጥምረታት ውን ይፈጥርን

ሸለፍትዮ፡ ሕምብርቲ ናይ ሓይ ብዘላቕ ምዕባለ ዝልለ ንግዳዊ ጽላትን ዕብዮት ዝሕለገ ቱን ዘባ ክትከውን ኣለዎ። ቀጻሊ ምዕባለ ንምርግጋጽ፡ ምስተን ኣብ ዝተፈለለዮ ጽላታት ዝነጥፋ ትከላትን መሻርኽትናን ዝኾኑ ወገናት መዓልታዊ ርኽክባት ከምዝህልወና ብምግባር፡ ከባቢና ወትሩ ኣብ ዙርያና ጌርና ክንንቀሳቐስ ኣለና። ዕድመ ነቲ ተሃኒጹ ዝርከብ ምሳ ኖታት ርኽክብን ህልዊ ዝኾነ ኩምራ-ዓቕሚታትን፡ እተን ዘለዎ ትከላትን ማእከል ንጥፈታትን ናብቲ ሓንጺጻንኦ ዝቕጽል ውጥን ምዕባለ ንምትግባር ዘኽእለን ዓቕሚ ብቐሊሉ ክረኽባ ይኽእላ።

እዚ ኹኣ በዚ ዝስዕብ መገዲ ክረጋገጽ እዩ፡

- **ብደረጃ ዓለም መሪሕ ቦታ ዘለውን ፍሉይት ዝኾና ዕስለ-ትከላት**
ኣቓውማ ዕስለ-ትከላት ልዑል ሸቶታትን ትጽቢታትን መሰረት ዝገበረ ክኸውን ኣለዎ እቲ ጥሙሕ፡ መሪሕ ግደ ዝጻወታ ዕስለ-ትከላት ምምስራት ክኸውን ኣለዎ።
- **ኣብ ሓድሽ ሓሳብ ምፍላቕ ዝተሰረተ ብደረጃ ዘባ ይኹን ብደረጃ ዓለም ዝካየድ ሽርክነት**
ስግረ-ጽላታውን ጥቁውን ዝኾነ ሽርክነታት ብምምስራት ምህዞን ኣህጉራዊ ሰሓብነትን ከነረጋግጽ ንኽእል።
- **ንግዳዊ ትከላትን ምህዞን ክጥጥዕ ዝገብር ሓገዛት**
ከም ንግዳውነትን ኣህጉራውነትን ናይ ሓይስቲ ሓሳባት ዝኣመሰሉ ማሕበራዊ ምህዞታት ንምሕይል ዝዓለመ ምህዞኣዊ-ድጋፍ።

ጉዕዝ፡ መጎዓዝያን ምዝንጋዕን ምትእሳርን

ቅርብት ንመዓልታዊ-ህይወትን ዓለምን



ቅርብት ንመዓልታዊ-ህይወትን ዓለምን

ዝድለ ዘሎ ምዕባለ

አተሓሰስርን ተረካባይን ዝኾነ ትሕተ-ቅርጺ ብምውዳድ፡ ጠለባት ምንቅስቃስን ብዝሒ ሰዓታት መጎዓዝያን መገሻታትን፡ ከምዝመላእ ክንገብር ንክእል፡፡ መንበረ-ገዛኽ ኣበዮናይ ክፋል ናይ ከተማ ይሃሉ ወይ ውን መን ኢኽ ብዘዩገድስ፡ ተአማንነት ዘለዎ ቴክኒካዊ ብልሓታት ብምጥቃምን፡ ዘላቂ ዝኾነ ጽርግ ያታትን ብምምራጽን፡ ብሓባር መገሻ ከምዝቃለልን ውሑስ ከምዝኾውንን ክንገብር ክኸፍና፡፡ ኩለን ኣገልግሎታት መጎዓዝያ ተወሃሂደን ከምዝዓዩ ብምግባርን ሰዓታተን ውን ብዝምቕሩ መገዲ ከምዝውጡን ብምግባርን፡ እቲ ዘባ ምስ ዝተረፈ ክፋል ዓለም ከምዝራኸብ ክንገብር ክኢልና፡፡ እዚ ኸኣ ንመጎዓዝያ ሰባትን ኣቕሑን ተወዳዳሪ ዝኾነ መከፋፈሊ-ኑቕጣ ናይ መጎዓዝያ ክፈጥር ኣኽኣለ፡፡ ብተመሳሳሊ፡ ገልታዕታዕ መዓልታዊ ህይወት፡ ብምትእትታው ሓድሽ ኣተሓሰስባታት፡ ዲጂታላውን ርቅቀት ዘይቅይዶም ኣገልግሎታዊ መፍትሒታትን፡ እንዳተቐለለ ይመጽእ ኣሎ፡፡

ድሕረ-ባይታ

ኣገልግሎት መጎዓዝያን ጉዕዝን ዘላቂ ንምግባር እተካይዶ ምምዕርራያት ኢኮኖሚያዊ፡ ማሕበራውን ስነ-መገደኖታውን ገጻት ዝህልዎ እዩ፡፡ ብማሕበራዊ ዓይነ ክርኣ እንክሎ፡ ንማሕበራውን ጸታውን ማዕርነት ከምኡ ውን ህዝባዊ-ጥዕና ዘጎልብት መፍትሒታት፡ ምንዳይ ከም ተመራጺ ይቐርብ፡፡

እዚ ኸኣ፡ ህዝብን ንግዳዊ ጽላታትን ኣብ ተመሳሳሊ እዋን ብተገብሩ ክዓብዩ እንክለዉ፡ ዕብዮት ከምዝረጋገጽ ንምግባር ኣብ ዝካየድ ስራሕ፡ ቍልፊ ተራ ይጻውቡ፡፡ ነቲ እንዳሓየለ ዝኾነዎ ዘሎ ሰሓብነት፡ ምትሕቅቅናን ነፍሲ-ወከፍ ሰብ ዝምቕሩ ባይታ ዝረኽቡሉ ኩነታት ህይወትን ሓጋዚ ድፋኢት ንምሃብ፡ ትሕተ-ቅርጽን እቶም ርቅቀት ዝሰገሩ ቴክኒካዊ ብልሓታትን ምስ ኩሉ ክፋላት ሕብረተ-ሰብ ብዝመቐቑ ቐደም መገዲ ከምዕብሉ ክኸእሉ ኣለዎም፡፡

እቲ ምስ ህንጻትን ምምዕባልን ትሕተ-ቅርጺ ዝተተሓሓዘ መስርሕ፡ ነዊሕ ዝጠመተን ብዘኸ ምምዕርራያት ዝሓትትን ውን እዩ፡፡ ሸለፍትዮ ነቲ ተኸሲቱ ዘሎ ምዕባለ ንረብሓኣ ከተውዕሎ፡ ንኹሉ ዝሓወሰ ኣገባብ ምውዳድ ይድልዩ፡፡ ከም ኣብነት፡ ነቲ ጽላት ንግዲ ዝሓቶ፡ ኣውራ ብባሕርን ባቡርን ዝካየድ፡ ልዑል ንብረት ናይ ምጉዕዓዝ ጠለብ ንምግባሩ፡፡

እቲ ካብ ዓመተ 2015 ጀሚሩ ዝካየድ ዘሎ ምጉዕዓዝ፡ ኣገዳስነት ምንቅስቃስ ከምዝለዓል ብምግባር፡ መጎዓዝያ ንብረትን እቲ ኣብ ክለ ናይዚ ኣብ መንጎ ዝተፈለለዩ ኣገባባት መጎዓዝያ ዝካየድ ውህህድን ዘሎ ትኹረት ውን ከምዝካይድ ምግባር፡፡ እቲ ትኹረት ሂብና እንሰርሓሉ መዳይ፡ ነቲ ፈጣን ዕብዮት ዝሓቶ ጠለባት ዘላቂ ምምዕርራያት፡ ንምግባሩም ዝዓለመ እዩ፡፡ እታ ዘላቂነት እትብል ኣምር፡ ንፍሉይ ማሕበራዊ ዘላቂነት ህዝባዊ-ጥዕና ብዘገልጹ መገዲ፡ ንኹሎም ሰለስተ ኣራጂያታት ከምእትሓቑፍ ይግባር፡፡

አንፈት ትኩረታትና

ቀለልን ተረካብን ዝኾኑ መዓልታዊ ጉዕዞታት

አብ ሸለፍትዮ ካብን ናብን ምጉዕዓዝ ቀለልን ውሑስን ክኸውን ኣለዎ። ኣብ ገጠር ይኹን ኣብ መንጎ ዓዲታትን ወይ ውን ኣብ ከተማ ብዘደገድስ እቶም ምስ ምውዳድ ናይ ከም መገዲ-ኣጋርን ብሽክሌታን ዝኣመሰሉ ነገራት ዝተተሓሓዙ መፍትሒታት፡ ብግቡእ ዝተሰ ርሑ ክኾኑ እንከለዉ፡ ኩሎም ሰባት ንክሊማ፡ ኣከባብን ጥዕናን ዝምልከቱ ነገራት ባዕላዊ ሓላፍነት ንኸወስዱ ኣዘዩ ይቐለሎም። እቲ ጸገማት ትራፊክ ንምግጣም ዝግበር መፍትሒታት ንኸልተ ጫፋት ናይ ሓደ ጉዕዞ መሰረት ዝገበረ ዝኸውን እንከሎ፡ ዝኾነ ምምሕ ያሻዊ ስርሓት ክካየድ እንከሎ ኹኣ፡ ንኹሉ ኣብ ግምት ዘእተወ ከምኡ ውን ንኹሉ ምስ ጉዕዞ ዝተተሓሓዙ ጠለባት ዘማእልን ብዝኸውን ጌርካዩ ዝሕሰበሉ።

እዚ ኹኣ በዚ ዝስዕብ መገዲ ክረገጽ እዩ፡

- **ተረካባይ ዝኾነ ትሑት ክሊማዊ ሃስያ ዘውርድ ኣገልግሎት መጎዓዝያ**
ኣገልግሎታት ህዝባዊ መጎዓዝያ ከምዝውስኽ ምግባር ኣገልግሎት ህዝባዊ መጎዓዝያ፡ ነቲ መዓልታዊ ዝካየድ ካብ ናብን ጉዕዞታት ንምቅላልን ንኹሎም ነበርቲ ምምሕዳር ከተማ፡ ንመንበሪ፡ ስራሕን ትምህርትን ብዝምልከት ማዕረ ዕድላት ኣብ ምፍጣርን ኣገዳሲ ተራ ይጻወት።
- **ቀጻሊ እንዳበርከተ ዝኸይድ መገዲ-ኣጋርን ብሽክሌታን**
መገዲ-ኣጋርን ብሽክሌታን ብባህሩ ዘላቑ እዩ። ኣብ መዳይ ናይቲ ንቐጻሊ ምዕባለ ሸለፍትዮ ወሳኒ ዝኾነ ጾታዊ ማዕርነት ብዝምልከት ውን፡ መገዲ ኣጋርን ብሽክሌታን ናቱ ኣውንታዊ ጎኒታት ኣለዎ እዩ።
- **ውሑድ ኣከባብያዊ ሃስያ ዘውርድን ውሑስን ዝኾነ ጉዕዞ ማኪና**
መርበብ-ጽርግያታት ናይታ ከተማኣን ነበርታን እንዳዓባይ ዝኸዱ ዘለዉ ከተማ ሸለፍትዮ ብግቡእ ዝተሃንጸ ክኸውን ኣለዎ። ከምዚ ምስዝኸውን ከኣ፡ ነፍሲ-ወከፍ ብማኪና ዝግበር ጉዕዞ ብውሑስን ዘላቑን ኣገባብ ክሰላሰል ይኽእል።



ገልታዕታዕ መዓልታዊ ህይወት ዘቃልል ድጂታላዊ ትሕተ-ቅርጺ

ሓደስቲ ቴክኒካዊ መፍትሔታት ብምጥቃም ማእከል አገልግሎታትን መኣዲ-ርኽክባትን ንብ ርክት ዝበሉ ሰባት ከአንግዳ ከምዝኸእለ ምግባር። ጎኒ-ጎኒ ናይዚ ኸኣ፡ እቲ ድጂታላዊ ትሕተ-ቅርጺ፡ ውልቀ-ሰባት ይኹኑ ማእከል አገልግሎታት፡ ኣብ ዕዳጋታት ክዓስሉ፡ ምስ ዓማዊላን ይኹን ውልቀ-ሰባት ክራኸባን ይኸእሉን።

እዚ ኸኣ በዚ ዝስዕብ መገዲ ክረጋገጽ እዩ፡

• **ሓደስቲ ምዕብል ዝበሉ አገልግሎታዊ መፍትሔታት**

መንግስታዊ ትካላት፡ ሓደስትን ክትጠቀሙም ሕያዎት ዝኾኑን አገልግሎታዊ መፍትሔታት ንምቕ ራብ፡ ሓደስቲ ቴክኒካዊ ስርዓታት ይኹን ብኮምፎተር ዝተሰነዩ ምዕባሌታት ንምትእትታው ቅድምያ ክስርዑ እዮም ዝረኣዩ። ብኸምዚ ከኣ እቶም ትካላት ሰጎምትን ተበላሓትን ኣብ ርእሲ ምኪን፡ ዘላቕ ነት ዘረጋገጹን ኣብ ኣጠቓቕማ ጸጋታት ከኣ ውጽኢታውያን ክኹኑ ይበቕዑ።

• **ንሕድሕዶም ዝተኣሳሰሩ ነበርትን ትካላትን**

ድጂታላዊ ትሕተ-ቅርጺ ብባህሩ ሓቋፊ ኮይኑ፡ ነቶም ኣብ መላእ ሸለፍትዮ ዘለዉ ትካላትን ሰባትን ዝዓምም ውን እዩ። እዚ ኸኣ ነቲ ምስ ውድድርን ሰሓብነትን ዝተተሓሓዘ ዓቕሚታት ምህላዉ ንም ርግጽን ንምሕያልን ይሕግዝ።

• **ኣሳታፊ ዝኾነ ኣጃም**

ኣብ መንጎ ስቪላዊ ሕብረተ-ሰብ፡ ህዝባውን ግላውን ጽላታት ዝከየድ ሓባራዊ ሸርክነታዊ ስራሕ ነቲ ከጋጥም ዝኸእል ሃጻፋት ሞያዊ-ዓቕሚ ዘወግድን፡ ተጠቃምነት ዲጂታላዊ መሳላጥያታትን አገልግሎ ታትን ናብ ኩሉ ከምዝባጸሕ ዝገብርን ክኸውን ኣለዎ።



ምዕቡላትን ስሩዓትን ዓይነታት ትራፊክ ምቕራብ

ንሽለፍትዮ ብቅረባ ምስ ዝተረፈ ክፋል ዓለም ዝኣክስር ዝበቅዕ፡ ናብ ዝተፈለለዩ አንፈታት ዝኸይድ ጨናፍራት መጎዓዝያ-ባቡር፡ ማይን፡ ጽርግያን አየርን፡ ምውዳድ፡፡ ንብረትን አቕሑን፡ ብኣድማዕን ዝተአሰሰረን ሃይወያት ምምሕዳር ከተማ ሰንጠቒ ዝተፈፈሉ ባይታ ምፍጣር፡፡ ዝተፈለለዩ አገባባት መጎዓዝያ ብቕሊሉ ክትቅይር ከምዝከኣል ምግባር፡፡

እዚ ኸአ በዚ ዝስዕብ መገዲ ክረጋገጽ እዩ፡

- **ዘላቕነት ጉዕዞን መጎዓዝያን ዘረጋጽ ምዕቡል ዝኸነ ውጤናን ውህይትን**
አስፊሕካ ብምጥማትን ዘላቕነት ምርኩስ ብምግባርን፡ ዘላቕነት ዘለዎ ጉዕዞን መጎዓዝያን ንምርግ ጋጽ ዘኸእል ትሕተ-ቅርጽን ብልሓታዊ መፍትሒታትን ምፍጣር፡፡
- **ኣድማዒ ዝኸነ መገዲ-ባቡር ነቲ ኣብ ምምዕባል ዝርከብ ዘሎ ዞባ**
ኣብ ሓደ ዓቢ ዞባ፡ መዓልታዊ ዝግበር ጉዕዞታት ንምቅላልን፡ ንጠለባት ናይቲ ጽላት ንግዲ ዝተቶ ዘላቕ አገባባት መጎዓዝያ ንምግጣምን፡ ኣድማዒ ዝኸነ አገልግሎት መጎዓዝያ ባቡር ክህልወካ ኣዘዩ አገዳሲ እዩ፡፡
- **ኣድማዕን ንኣክባቢ ሕያዋይ ዝኸነን መጎዓዝያ ባሕሪ**
ነቲ ኣብ ጉዕዞ-ባሕሪ ተጋሂዶ ዘሎ ቴክኒካዊ ምዕባሌታት ይኹን ንጠለባት ኣህጉራዊ ምጉዕዓዝ ንብረት ንምግጣም፡ ሸለፍትዮ ነቲ ጀሚራቶ ዘለ ናይ ምምዕባል ጉዕዞ ክትቅጽሎ ኣለዎ፡፡
- **አስፋሕፋሒ ማእከል ዘላቕ ትራፊክ ነፈርቲ**
ሸለፍትዮ ኣብ መዳይ ዘላቕ ትራፊክ-ነፈርቲ ብምህዞ እትልለ መሪሕ ከተማን መፈተኒት-ባይታ ንናይ ጽባሕ ነፈርትን ክትከውን ኣለዎ፡፡

ትግባሪን ክትትልን

አብ ትግባሪ ናይዚ እስትራተጂ ኩላ ሸለፍትዮ ከተበርክት ኣለዎ ኣቋማና - ሓቢርካ ምምሃዝ፣ ናይ ልውጡት ዓቕምን ሸርክነትን - ዝዋሰኑ ዘሎ ወገን ሙን ይኹን ብዘዋገድስ፡ ሙሰረት ናይቲ ትግባሪ ኣዊ ስራሕ እዩ። ብደረጃ ምምሕዳር ከተማ ክርኣ እንከሎ፡ እዚ እስትራተጂ ኣካል ናንዮትን ምሕደራን ናይ ምምሕዳር ከተማ እዩ።

ሓፈሻዊ ዕላማ ምምሕዳር ከተማ፡ ኣብቲ እስትራተጅን ኣብቲ ባይቶ ምምሕዳር ከተማ ኣብ ውሽጢ ዘመን-ስልጣኑ ንምምዕባል ሸለፍትዮ ብዝምልከት ኣገዳሲ'ዩ ኢሉ ዝረኣዮ ስግራ-ጽላታዊ ብድሆታትን ዘትኩረ ክኸውን እዩ። ነዚ ሙሰረት ብምግባር ከኣ'ዩ ባይቶ ምምሕዳር ከተማ፡ ሙምርቲታቱ ናብቶም ዝተፈላለዩ ምምሕዳራዊ ሙሓውራቱን ትካላትን ከምዝወርድ ይገብር።

ሙስርሕ ግምገማ ናይቲ ስትራተጂ ኸኣ፡ ነቶም ኣርበዕተ ክፋላት ናይቲ እስትራተጂ ሙሰረት ብዝገበረ ሙልክዕ፡ ነቲ ኣብ ባይታ ዘሎ ምዕባሌታት ብምዕዛብን ምክትታልን ይካየድ። ምምሕዳር ከተማ ሸለፍትዮ፡ ዓመታዊ ንዝተኸየደ ምዕባሌታት ምግምገማን ዝተጠናቐቐ ሕብረተ-ሰብኣዊ ምዕባሌታት ዝምልከት ሓበሬታ ናይ ምዝርጋሕን ሓላፍነት ወሲዱ ይርከብ።

ምምሕዳሽ

ምምሕዳር ከተማ ሸለፍትዮ፡ ኣብ ውሽጢ ሓደ ዘመነ-ስልጣን ሕንሳብ ዝካየድ፡ ቍጽጽር ናይ ምምሕዳሕን ነቲ እስትራተጂ ናይ ምምሕዳሽ ሓላፍነትን ይወስድ። ምስዚ ተተሓቲዞ ኸኣ፡ ኣብ ነፍሲ-ወከፍ ሙዳይ ናይቲ እስትራተጂ ነቲ ዝተጋህደ ምዕባሌታት ዝምልከት ዕሙቕ ዝበለ ገምጋም ይካየድ። እቲ ግሉጽነትን ዘተን ዝመለልዎኡ ዝካየድ ስርሓት ከኣ፡ ተሳትፎን ምንቕቓሕን ንምርግጽ ካብ ዝዓለመ ሙኣዝን ተምራሒ ይሰላሰል። ነቶም ዝካየዱ ምምሕዳሽት ብዝምልከት ዝውስን ወገን ባይቶ ምምሕዳር ከተማ እዩ።