

GRANSKNINGSHANDLING

Gestaltningssprogram

Detaljplan för del av Sörböle 16:8, Anderstorg
Inom stadsdelen Anderstorp, Skellefteå Kommun



Volymstudie över området.

Inledning

Gestaltningssprogrammet för Anderstorg avser att fördjupa och förklara kommunens avsikt med området och kommer att fungera vägledande vid markanvisningar och bygglov. Programmet avser också att förtydliga hur kommunen avser att gestalta allmän platsmark, exempelvis gator, gång- och cykelvägar, parkmark samt det planerade torget. På så sätt ska kvaliteten på den byggda miljön säkerställas samtidigt som det skapar en tydlighet gentemot exploitören.



Vy över torget och sidogata.

Områdets huvuddrag och struktur

Området är uppdelat i fyra kvarter. Bostadskvarteren utgörs av uppbrutna stads kvarter där avgränsningen mellan gård och gata är tydlig samtidigt som släpp i bebyggelsestrukturen skapar visuell kontakt mellan gatan och de planterade gårdarna. Huvudgatan in i området och den bortre tvärgatan får en annan karaktär än sidogatorna genom byggnadernas placering och förhållande till gatan. Huvudgatan och den bortre tvärgatan ska ha ett stramare och mer sammanhållet uttryck. Här ligger fasaderna mer i liv med varandra. Den första sidogatan har ett mer brokigt uttryck med möjlighet till förgårdsmark med planteringar. Här är det också lämpligt att bygga stadsradhus eller större lägenheter med egen entré mot gata. Högre byggnaders volymer är placerade och anpassade för att markera viktiga punkter i anslutning till större stadsrum.

Allmän platsmark

Torg

I planområdets södra del möjliggörs en yta för torgändamål. Torget är ett offentligt rum som ska vara tillgänglig och en mötesplats för alla, från den lilla människan till den äldre människan. Torget ska vara en målpunkt och bjuda in till att människor från hela stadsdelen och även från andra delar av staden kan mötas. Angränsande till torgets södra del är gång- och cykelstråket som finns i öst-

västlig riktning och kopplar samman Sörböle med Anderstorp. Det finns därmed goda möjligheter att med gång och cykel ta sig till torget. Även de andra GC-stråken i nord-sydlig riktning kopplas samman väster om torget.

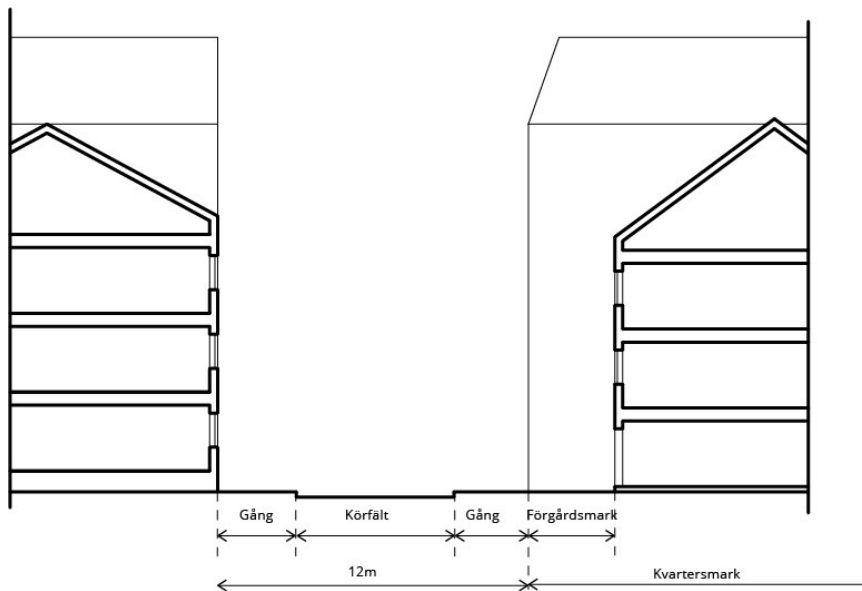
Torget ska utformas tryggt och inbjudande. Det innebär exempelvis att belysningen ska placeras med omsorg och viktigt är att det inte blir några mörka delar som upplevs otrygga. Mot torget möjliggörs ändamålet centrumverksamhet för att få en aktiv och levande fasad vilket också skapar ett livligare torg med fler människor som rör sig på platsen. Här är viktigt att gestalta hörnen på byggnaderna så att öppenheten följer med in i gaturummen.

Platsen ska utformas för en flexibel användning och nyttjande under alla årstider. Platsen kan exempelvis nyttjas för uteserveringsmöjligheter, vistelse för rekreation, evenemang, cykelparkering och delvis bilparkering vid behov. Torget ska ha en omsorgsfull möblering som kan ändras under de olika årstidernas behov. Möjlighet till sittplatser ska prioriteras. Både sittgradänger och flyttbara möbler kan vara aktuellt. Lekfulla inslag i gestaltningen och konst förespråkas för att uppmuntra till spontanlek.

Torget golv kan med fördel ha en plattläggning för att tydliggöra avgränsningen mellan gata och torg. En plattläggning kan också bidra med ett höjt estetiskt uttryck. Viktigt är att tänka på helhetsintrycket för att skapa ett samspel till angränsande byggnader. Som komplement till den hårdgjorda ytan kan växtlighet och träd berika platsen. Placering behöver göras med omsorg för att behålla flexibiliteten och underlätta skötseln.



Vy längs huvudgatan mot öster.



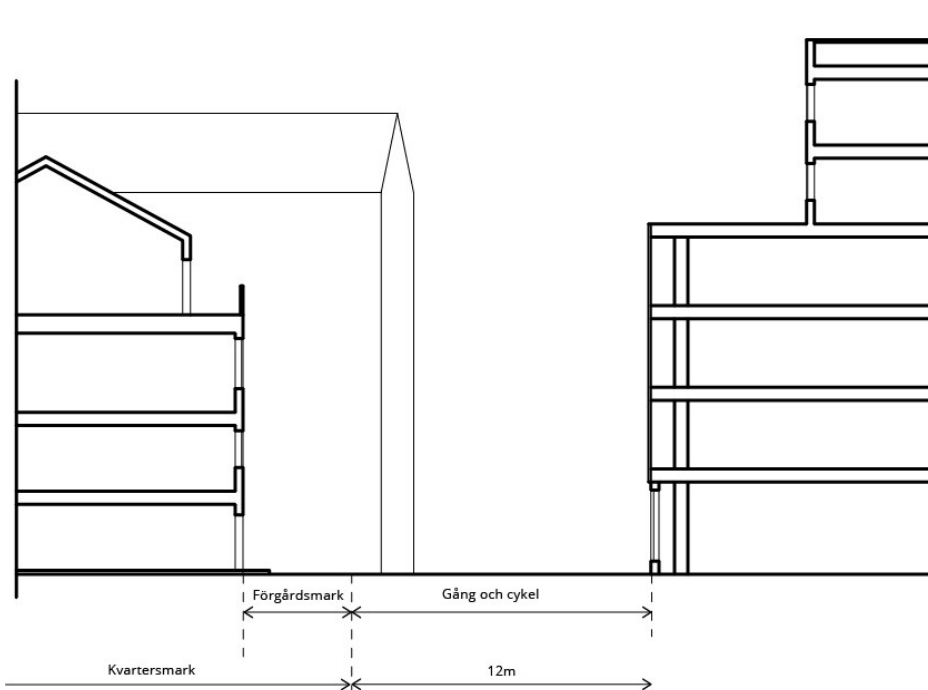
Sektion som visar 12-metersgata

Gator och parkmark

Gator

Gator och parkmark är också offentliga rum som ska utformas för bidra till en levande stadsmiljö. Gaturummet utgörs av fasaderna på respektive sida. Utformningen av gaturummet ska skapa

förutsättningar för att det skall kännas säkert och tryggt att färdas till fots och med cykel i mötet med fordonstrafik.



Sektion på gaturum mellan entrégata och torg.

Entrégatan planeras gestaltas med gång- och cykelbana i kantzonen på vardera sida. I norr placeras planterad växtlighet för teknisk gröninfrastruktur med upptag av dagvatten samt för estetiska värden. På södra sidan möjliggörs för angöring. Körbanan får en bredd om ca 5,5 m och totalt ca 16 meter brett gaturum för att fånga upp byggnadernas höjd. Resterande gator blir ca 12-14 meter breda. Passager för oskyddade trafikanter ska utformas med god trafiksäkerhet för att minska risken för allvarliga olyckor.

Parkmark

Inom detaljplanens parkmarksområden planeras gång- och cykelbanor, tekniska lösningar, dagvattenhantering samt växtlighet att inrymmas. Växtlighet bidrar inte bara med skönhetsupplevelser utan skapar även ekosystemtjänster. Till exempel binder träd koldioxid och renar luft. Växtligheten skapar också ett jämnare och behagligare mikroklimat bland annat genom att minska köldeffekten av blåst och skapa skydd och svalka under värmeböljor. Det är också växternas förmåga att lagra solens energi genom fotosyntes som gör att de utgör basen i ekosystem. Fjärilar, bin och andra insekter är helt beroende av tillgången till den energi som växterna tillgängliggör genom blad, blommor och nektar. Majoriteten av alla insekter är dessutom helt anpassade till och därmed beroende av den lokala flora som de utvecklats i samklang med. Detta betyder att de växter som finns naturligt på en plats bidrar till mycket mer livsmiljö för andra arter än växter som hämtats hit från andra delar av världen. Om inhemska växter ersätts av importerade arter minskar därför livsutrymmet för djurlivet. Planteringar inom planområdet ska därför bestå av inhemska, nordiska arter som bidrar till livsmiljöer för insekter och

fåglar. Dagvattenängen ska i första hand hantera teknisk infrastruktur i form av dagvatten. Området kan också med fördel inrymma inhemska, nordiska arter som klarar av blöt mark och som bidrar till livsmiljöer för insekter och fåglar.

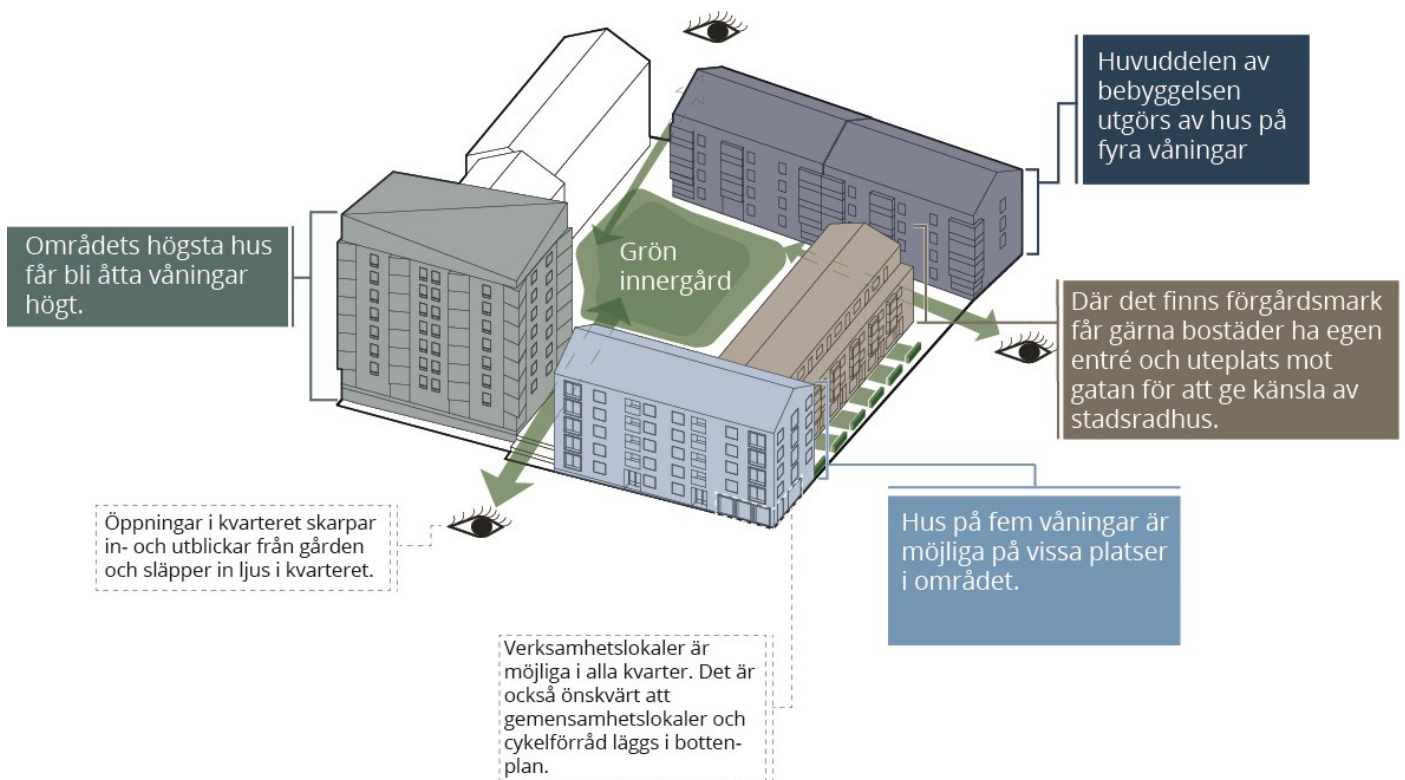
Gång- och cykelbanorna ska ha en trafiksäker utformning. För att förtydliga entréerna för gång- och cykel kan skyltar öka orienterbarheten. Skyltar kan också bidra till identitetsskapning och är något som bör tas igen i större geografiska områden.

Om byggnader för teknisk infrastruktur ska inrymmas i parkmarken ska de utformas i dialog med fastighetsägare.

Möten mellan förgårdsmark och gata kan komma att ske, vilket innebär att det privata möter det offentliga. Här kan en halvhög mjukare avgränsning i form av buskar, häck, staket eller en låg mur som ger möjlighet till utblickar vara lämpligt.

Belysning

Belysning är ett viktigt inslag i det offentliga rummet för att främja allas mobilitet alla tider på dygnet. Belysningen bör ha ett varmt ljus och inte upplevas som bländande. Gatubelysning och GC-belysning skall följa de krav i VGU som finns på gatubelysning för trafiksäkerhet i första hand, drift- och underhållshänseende i andra hand och när det gäller estetiskt uttryck i tredje hand. Parkbelysning och eventuell effektbelysning kan friare samordnas. Belysning på byggnader ska vara väl avvägd för att minska ljusföroreningar. Belysning på byggnader ska framförallt utnyttjas för att skapa trygga miljöer där människor rör sig, att belysa stora delar av en byggnad ovanför sockelvåningen är därför inte lämpligt ur ett ljusföroreningsperspektiv.



Hur bebyggelsen på Anderstorg är uppbyggd

Bostadskvarterens arkitektur

Typologi och förhållande till gatan

Bostadskvarteren utgörs tre halvöppna kvarter. Byggnadshöjderna är anpassade för att skapa olika typer av gaturum och goda och skiftande ljusförhållanden för bostäder, gator och gårdar. Fyra våningar med en högsta byggnadshöjd om 14,5 meter är den vanligast förekommande byggnadshöjden i området. Där det bedöms lämpligt har dessa fått komma upp till 17 meters byggnadshöjd och fem våningar. Längs sidogatan finns två partier där byggnadshöjden satts till 10,5 meter och tre våningar för att släppa in mer ljus till gårdarna i de angränsande kvarteren. Här är också en del av kvartersmarken reglerad som förgårdsmark vilket skapar möjlighet för planteringar och mindre uteplatser mot gatan. Här kan med fördel stadsradhus eller lägenheter med egen entré mot gata byggas. Det högsta huset blir längst i söder mot området nära gång- och cykelkopplingen mot Sörböle. Huset tillåts bli åtta våningar högt med en byggnadshöjd på 27 meter. Huset skapar ett tydligt avslut på grönstråket längs med gymnasievägen. Grönstråket blir därmed ett tydligare stadsrum samtidigt som en av huvudentréerna till Anderstorp markeras.

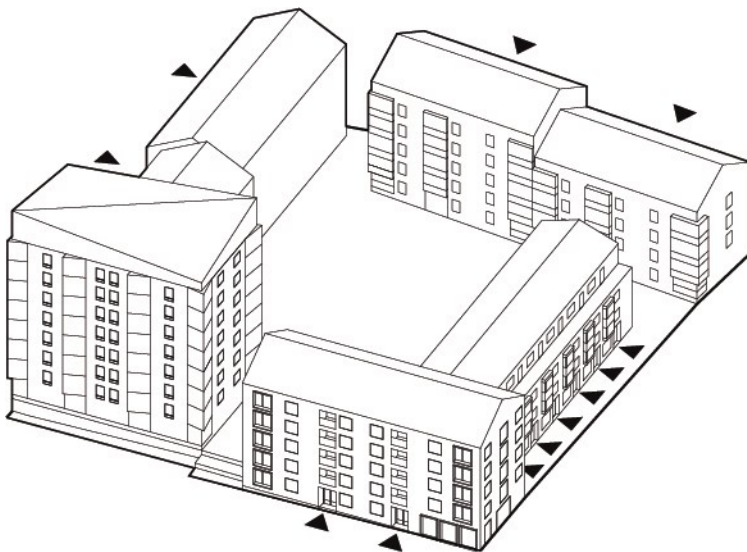
Det kvarter som avviker mest är kvarteret med parkeringshuset som kommer utgöras av en enda byggnad. Mot gatan får den bli 14,5 meter hög. Indraget från gatan med

sex meter kan två våningar läggas till som mindre volymer på den större med en höjd upp till 20.5 meter.

Fasadens uppdelning och uttryck

Fasadernas utformning ska bidra till att skapa ett vackert och intressant gaturum som uppfattas som tryggt och inbjudande. För att skapa omväxling ska fasaderna inte uppfattas som mer vertikala än horisontella, med variation i uttryck. Hur variationen uppnås kan vara genom förändring av fönstersättning, material- eller färgbyte eller en förskjutning i fasadliv. Det är dock viktigt att variationen skapas på ett genomtänkt sätt med gott omdöme för att skapa ett harmoniskt helhetsintryck. Flera abrupta förändringar kan skapa ett stökigt och konstlat uttryck, särskilt om det sker inom något som rent funktionellt är samma byggnad. En vägledning kan vara att studera historiska stadsmiljöer där både såväl färgskalan som materialpaletten ofta är mycket begränsad, men att miljön upplevs som omväxlande. Det är också viktigt att tänka på var det är viktigast att lägga fokus under gestaltungsarbetet. Här är bottenvåningen, takets möte med fasaden, fönster och balkongers utformning viktigt.

För parkeringshuset bör ett lätt, ljust och transparent uttryck eftersträvas ovanför sockelvåningen, och särskilt stor omsorg ska läggas på byggnadens sydfasad mot torget.



Entréerna i området ska i huvudsak vara genomgående. Varje kvarterssida bör ha ett flertal entréer.

Bottenvåningar och entréer

Bottenvåningens utformning är mycket viktig eftersom människor rör sig nära den. Fasaden ska vara som mest bearbetad här, med en hög detaljeringsgrad. Hänsyn ska tas till den skala och hastighet en gående människa har. Vackra detaljer som skapar reliefverkan och en behaglig textur på material är tillsammans med omsorgsfullt utformade portar och fönsteromfattningar viktigt.

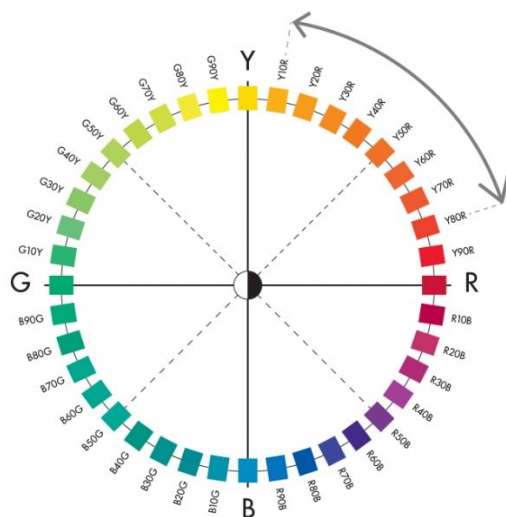
Hur entréerna utformas är en av de enskilt viktigaste frågorna för att skapa det gaturum och den boendemiljö som eftersträvas i området. Entréerna till flerfamiljshus ska ligga mot gatan och vara genomgående. På så sätt skapas både en tryggare gatumiljö och en gård som blir lättillgänglig för

boende. Entréerna ska vara tydligt markerade och läsbara i gatumiljön. Entréerna ska upplevas som inbjudande och trygga. De får gärna vara indragna något från gatan. Stora glaspartier runt porten och en extra hög nivå på material och utförande hjälper också till att skapa en inbjudande entré.

Balkonger

Balkonger ska utformas med hänsyn till byggnadens helhetsintryck och inte inkräkta alltför mycket på gaturummet. Balkonger kan med fördel vara indragna, särskilt om de avses förses med inglasning. Om fasaderna till stor del täcks av balkonger ställs större krav på balkongerna, då de i sådana fall utgör den faktiska fasaden. En fasad får inte i huvudsak få sin gestaltning från en enskild balkongleverantörs produktsortiment. Aluminiumfärgade balkongräcken bör helt undvikas och inglasningar bör genomföras utan ramar. Är översta balkongen försedd med tak ska taket utformas så nätt som möjligt.

Färgsättning och material



Färgpalett för området

Skellefteås byggnadskultur präglas i de centrala stadsmiljöerna mycket av tre epoker. Dels stadens tillblivelse på 1800-talet och dess träbyggande, dels 1920-30-talets klassicism och trädgårdsstadsideal och kanske framförallt av 1940-50-talets folkhemsarkitektur. Förutom det vanligt förekommande rödteglet (främst under 1950-talet) så präglas färgsättningen under dessa epoker fortfarande av traditionella pigmentens palett av umbror, ockror, järnoxider och andra jordartspigment. Dock i något olika tolkning beroende på skiftande stilideal, allt från ljusa pastellfärger till mycket kraftiga kulörer. Även om dessa stilideal skiftar kraftigt mellan 1800-talets stenhusimitationer i trä till 1950-talets lekfullhet och optimism så finns kan här hittas en palett som går att jobba vidare med på Anderstorg.

På Anderstorg ska färgsättningen utgå just från den färgskala som ges av de röda, gula och bruna pigmenten som umbra, ockra, järnoxid och Tierra de Sienna. Färgerna ska ligga mellan rött och gult,

Y10R- Y80R enligt NCS-systemet. De allra mörkaste och ljusaste kulörerna ska undvikas, därför ska svärtan ligga på minst 10 och högst 60 enligt NCS. Kulörtheten ska ligga på minst 05. Detta ger en sammanhållen färgton i området samtidigt som det ger en rätt stor frihet med många färger att välja mellan, allt från en varmvit till en kraftig röd. Den här färgsättningen gäller främst målade och färgade fasader. Väljs material som tegel eller natursten till fasader så behöver egenfärgen på materialet inte följa färgsättningen på samma sätt, även om det ska eftersträvas att materialet ska vara välanpassat till övriga färger i området.

Färgpaletten gäller för fasadens huvudsakliga färgsättning. Färger som ligger utanför färgpalettens angivelser kan användas för att komplementera eller kontrastera på delar av en fasad eller på byggnadsdelar. Det kan vara att en sockel eller gavel får partier i en avvikande färg, att ett mönster skapas med hjälp av en annan färg eller fönster och balkonger färgsätts med en färg som ligger utanför det angivna spannet. Detta gäller oavsett vilket material som används.

Trä

Trä kan målas, lämnas obehandlat eller behandlas med olika medel och metoder när det används som fasadmaterial. Väljs en träfasad är det viktigt vilken typ av panel som väljs och hur den monteras. Spikas panelen med tydliga skarvar är skarvarnas indelning och utformning mycket viktigt. Panelens bredd, eventuella lockbrädor och textur (sågat eller hyvlat) på virket ska väljas medvetet. En alltför bred panel kan ge ett klumpigt intryck, framförallt om den är målad. En obehandlad panel grånar med tiden. Här är detaljeringen runt panelen viktig, och en förståelse för att gråningen sker ojämnt till en början. Panelen kan också till exempel värmebehandlas eller kiselbehandlas. Här ska hänsyn tas till färgskalan för området. En värmebehandlad panel kan bli för mörk i förhållande till den övrigt ganska ljusa färgskalan. Kiselbehandlade paneler ligger relativt nära 1005-y10r i egenfärg och är därför lämplig. Järnvitriolbehandlade paneler drar mot grönt och ska därför undvikas i det här området.

Puts

Puts ska färgsättas enligt färgpaletten för området. Textur och visuellt intresse kan skapas genom att använda olika texturer på putsen, eller att putsa på en putsbärare som har reliefverkan.

Skivmaterial

Korrekt utfört skivmaterial kan vara lämpligt i området, skivorna väljs med omsorg och gestaltas genomtänkt. Skivmaterial ska följa färgpaletten. Skivorna ska vara genomfärgade eller motsvarande för att undvika att en kontrasterande kärna skapar ränder längs skivkanten. Skivor ska väljas med hänsyn till kvalitetsupplevelsen, här är textur viktig. Alltför homogena skivor kan om de monteras över en hel fasad drar lätt ner helhetsintrycket. Infästning av skivorna och skarvar mot andra material är viktigt att vara noggrann med. Skivindelningen ska bidra till att skapa en fasad med ett gediget intryck.

Tegel och keramik

Tegel bör ligga inom färgpalettens angivelser om svärta. Keramiska fasader ska följa färgpalettens angivelser.

Plåt

Eventuella lackade plåtfasader ska ligga inom färgpalettens angivelser. Används en plåt som är metallfärgad eller lackad med metalliclack bör den harmonisera vad gäller färgpalettens svärta.

Glas

För glasfasader gäller färgpalettens angivelser.

Natursten

För Natursten kan en större avvikelse från färgpaletten medges, så länge inte en stor del av ett kvarter blir alltför mörkt.

www.skelleftea.se