

# Förord

Skellefteå kommun har en uttalad ambition att förebygga droganvändning bland skolelever i kommunen. Det är därför viktigt att successivt utvärdera och utveckla det drogförebyggande arbetet.

Undersökningen genomförs för tjugosjätte gången i Skellefteå kommun. Denna undersökning genomförs även i Norsjö, Malå, Sorsele, Lycksele, Vilhelmina samt Arjeplog kommun. Deras resultat kommer att presenteras vid ett senare tillfälle i respektive kommun.

Vi som har arbetat med undersökningen vill tacka elever, skolpersonal samt övriga som gjort denna rapport möjlig.

Skellefteå 2020-12-10

Anna Schönfeldt

Mattias Käller

FRIS

FRIS



# Innehållsförteckning

## INNEHÅLLSFÖRTECKNING

<b>SAMMANFATTNING .....</b>	<b>3</b>
<b>1. INLEDNING.....</b>	<b>7</b>
1.1 BAKGRUND .....	7
1.2 SYFTE.....	7
1.3 METODER.....	7
1.4 UNDERLAGET .....	8
1.5 DEFINITIONER .....	10
<b>2. RESULTAT ÅR 9 .....</b>	<b>12</b>
2.1 ELEVERNAS SOCIALA SITUATION.....	12
2.2 ELEVERNAS DROGANVÄNDNING .....	13
2.2.1 TOBAK.....	13
2.2.2 ALKOHOL .....	15
2.2.3 NARKOTIKA .....	17
2.2.4 ANDRA BERUSNINGSSÄTT .....	17
2.2.5 FÖRÄLDRARS FÖRHÅLLNINGSSÄTT .....	17
<b>3. RESULTAT GYMNASIET ÅRSKURS 2.....</b>	<b>18</b>
3.1 ELEVERNAS SOCIALA SITUATION.....	18
3.2 ELEVERNAS DROGANVÄNDNING .....	19
3.2.1 TOBAK.....	19
3.2.2 ALKOHOL .....	20
3.2.3 NARKOTIKA .....	23
3.2.4 ANDRA BERUSNINGSSÄTT .....	23
3.2.5 FÖRÄLDRARS FÖRHÅLLNINGSSÄTT .....	23
<b>4. NÅGRA INTRESSANTA SAMBAND.....</b>	<b>24</b>
<b>5. VAD HAR HÄNT MED ELEVERNA SOM TIDIGARE GICK I ÅR 9 .....</b>	<b>26</b>
<b>6. DISKUSSION.....</b>	<b>28</b>

## Sammanfattning

---

Hösten 2020 gjordes den årliga ANDTS (alkohol, narkotika, dopning, tobak, spel) undersökningen i Skellefteå kommun för tjugosjätte året i rad. Detta är därmed en unik undersökning i ett Sverige perspektiv. Undersökningen syftar till att samla information om elevernas vanor gällande ANDTS vanor samt fungera som en del i att utveckla Skellefteå kommuns förebyggande arbete rörande ANDTS området.

Årets undersökning har genomförts på i princip samma sätt som tidigare år, för att möjliggöra jämförelser över tid. I år är det fjärde gången vi gör den digitalt. Undersökningen är en totalundersökning av elever i år 9 och gymnasieskolans årskurs 2 i Skellefteå kommun. Samtliga kommunala skolor har deltagit i undersökningen. De privata gymnasieskolorna Guldstadsgymnasiet, Praktiska och Yrkesgymnasiet samt 6–9 skolan Björkskolan och Engelska skolan har deltagit. Resultaten från årets undersökning jämförs i rapporten med de föregående årens resultat och med undersökningar på riksnivå. Det jämförelsematerial som använts i denna rapport kommer från den riksundersökning som Centralförbundet för alkohol- och narkotikaupplysning (CAN) gjorde i mars 2019 bland rikets år 9 elever och bland rikets årskurs 2 elever på gymnasiet.

### **Grundskolan** (antal besvarade enkäter 728)

Trivseln i skolan har under årens lopp visat på positiva siffror. Det är 81 procent som trivs bra eller mycket bra på grundskolan. Pojkarnas trivsel i skolan är högre än flickornas.

Andelen föreningsanslutna elever är i år 57 procent vilket är 1 procentandel högre än i fjol. Det är 8 procentandelar fler flickor som är föreningsanslutna jämfört med pojkarna.

Andelen rökare i år är 3,8 procent vilket är lägre jämfört med i fjol då 5 procent uppgav att de hade rökt någon gång eller dagligen. Det är fler andelar flickor som röker jämfört med pojkarna. 1,0 procent av eleverna uppgav att de röker dagligen. Drygt 96 procent av eleverna uppgav att de är rökfria. I CAN:s undersökning från 2019 har 8 procent av pojkarna och 12 procent av flickorna klassats som rökare.

Av de elever som uppgav att de använder tobak så är det 27 procent som uppgav att de köper sin tobak själv vilket är en ökning jämfört med 22 procentenheter i fjol. Det är fler andelar pojkar som köper sin tobak själv jämfört med flickorna.

Andelen elever som uppgav att de använder alkohol ligger i år på 20 procent vilket är en minskning jämfört med i fjol då siffran låg på 25 procent. Enligt CAN:s redovisning av skolelevs drogvanor från 2019 är det 38 procent av pojkarna och 46 procent av flickorna som har konsumerat alkohol.

Flickorna dricker alkohol i större utsträckning än pojkarna. Flickorna dominerar drickandet av alkoholäsk/starkcider, vin, sprit och hemtillverkad sprit medan pojkarna dominerar konsumtionen av folköl och starköl. Av de som har konsumerat alkohol uppgav 11 procent att de druckit hemtillverkad sprit. Det är 29 procent av de som konsumerar alkohol som uppgav att de har fått det via föräldrar. Det är samma procentandel som i fjol. Andelen som köper sin alkohol själv är 7 procent vilket är lägre jämfört med i fjol då 10 procent av konsumenterna uppgav att de köper alkoholen själv. Det är marginellt fler pojkar som köper sin alkohol själv.

Andelen elever som uppgav att de har åkt ett fordon med berusad förare är 8 procentenheter vilket är 4 procentandelar lägre än i fjol. När det gäller framförandet av fordon i berusat tillstånd så uppgav 0,8 procent att de har gjort det vilket är 3 procentandelar lägre jämfört med i fjol. Det är lika andelar pojkar och flickor som framfört ett fordon i berusat tillstånd.

3 procent av eleverna uppger att de använt narkotika. Det är nästan 1 procentandel lägre jämfört med i fjol. Andelen elever som erbjudits narkotika är 11 procentandelar vilket är drygt 3 procentandelar lägre jämfört med i fjol. Lusten att prova narkotika ligger på 7 procentandelar vilket är marginellt lägre jämfört med ifjol.

#### **Gymnasiet** (antal besvarade enkäter 694)

Cirka 85 procent uppger att de trivs bra eller mycket bra vilket är 3 procentandelar lägre jämfört med ifjol. 15 procent skolkar ibland eller ofta vilket är 1 procentandel högre jämfört med fjolårets siffror. 2011 var det 68 procent av flickorna som skattade sitt mående som bra eller mycket bra, i årets undersökning är det 48 procent vilket är en minskning jämfört med i fjol då siffran låg på 55 procent. Av pojkarna var det 82 procent som skattade sitt mående som bra eller mycket bra 2011, i år är det 73 procent vilket är en ökning med 4 procentenheter jämfört med i fjol

När det gäller andelen rökare ser vi en minskning bland flickorna och en ökning bland pojkarna. I årets undersökning är det högre andel pojkar som röker. Det är fler flickor som är daglig rökare. Bruket av snus har ökat, det är både pojkarna och flickorna som står för ökningen. Det är fler pojkar som snusar.

Andelen elever som uppgett att de dricker alkohol ligger i år på 48 procent vilket är något högre jämfört med i fjol. Det är dock den näst lägsta uppmätta siffran sen mätningarna startade 1995. 48 procent är lägre än resultatet för CAN:s undersökning 2019 som visade på 69 procent, flickor 71 procent och pojkar 67 procent. Av de som uppger att de har konsumerat alkohol i Skellefteås undersökning är det 18 procent som har druckit hemtillverkad sprit. Andelen elever som uppger att de får tag på sin alkohol genom föräldrar är 8 procentandelar vilket är 3 procentenheter högre jämfört med ifjol.

Frågorna kring alkohol och trafik visar att 14 procent av eleverna någon gång åkt ett motorfordon med en berusad förare. Det är en minskning jämfört med föregående år då siffran låg på 16 procentandelar. Det är 5 procentandelar av eleverna i år som uppger att de själva framfört ett motorfordon i berusat tillstånd vilket är en minskning med 2 procentandelar jämfört med föregående år. Det innebär att 34 elever har uppgett att de kört ett motorfordon i berusat tillstånd i år.

28 procent av eleverna har blivit erbjuden narkotika. Undersökningen visar att det är 8 procent som använt narkotika vilket är en liten ökning jämfört med ifjol då siffran låg på 7. Det är fler pojkar än flickor som har använt narkotika. CAN:s riksuppsökning 2019 visar att 19 procent bland pojkarna och 13 procent bland flickorna har använt narkotika någon gång.

Undersökningen visar att de elever som har eget boende befinner sig i en fortsatt utsatt situation. Andelen som trivs bra eller mycket bra i skolan är hög, 84 procent, den är marginellt lägre jämfört med de som bor hemma, 85 procent. Det är färre av de inackorderade eleverna som är föreningsanslutna jämfört med de elever som bor hemma.

Alkoholkonsumtionen ligger i år på 66 procent för de med eget boende. De ensamboendeleverna konsumerar mer alkohol än de som bor hemma. Gällande narkotika ligger användandet på 8 procentandelar i denna grupp.

### **Intressanta samband**

Genom alla år visar undersökningen ett starkt samband mellan de som använder tobak och negativa sociala faktorer. De som använder tobak är överrepresenterade vad gäller konsumtion av alkohol, lust att prova narkotika, etc.

Elever som konsumerar alkohol skattar sitt eget mående lägre än de som ej konsumerar alkohol. De elever som är medlemmar i föreningar konsumerar mindre alkohol, använder mindre narkotika samt är tobaksfria i större utsträckning dock är skillnaderna mindre i årets undersökning.

I år har man haft möjlighet att välja flicka, pojke eller annan. De som har uppgett annan är överrepresenterade i samtliga riskfaktorer. Vi har valt att inte visa resultatet för gruppen annan då det rör sig om få individer.

Elever med eget boende är fortsatt i större utsträckning utsatta för negativa sociala faktorer.



# 1. Inledning

---

## 1.1 Bakgrund

I år görs denna undersökning för tjugosjätte gången och har under dessa år mätt elevernas ANDTS vanor i grundskolans år 9 och gymnasieskolans årskurs 2 i Skellefteå kommun. Den första undersökningen genomfördes 1995 och föranleddes av att man då från FRIS lokala förebyggargrupper uppmärksammat en ökad tobaks-, alkohol- och drogproblematik bland elever. Undersökningen har genomförts med i stort sett samma frågeställningar under alla år, vilket gör den unik i ett Sverigeperspektiv. 2011 döptes undersökningen om från drogvanundersökning till ANDTS undersökning, då man tyckte att i enkäten fanns frågor som ej var drogrelaterade. I år är det fjärde gången vi genomför undersökningen i digital form.

Resultatet från undersökningarna 1995 - 2019 har använts som en viktig del i underlaget för det alkohol och drogförebyggande arbetet i kommunen. FRIS har bedömt att det finns ett stort behov av att följa utvecklingen över tid för att se hur elevers drogvanor förändras samt successivt utvärdera och utveckla det drogförebyggande arbetet, framförallt på lokal nivå. Kontinuerliga ANDTS undersökningar bland elever är därför viktiga och årets undersökning är ett led i att fullfölja den strävan.

ANDTS undersökningarna i Skellefteå följer i väsentliga delar de studier över hela riket som sedan 1971 genomförs av Centralförbundet för Alkohol- och Narkotikaupplysning (CAN). Jämförelser mellan Skellefteå och riket blir därmed möjliga. CAN:s material ger en allmän beskrivning av utvecklingstendenser, medan undersökningarna i Skellefteå ger en mer preciserad lägesbeskrivning vad gäller elevernas ANDT vanor. De tjugofem tidigare undersökningarna tillsammans med årets gör det möjligt att skönja tendenser över åren.

## 1.2 Syfte

Föreliggande undersökning är ett led i kommunens strävan att bland annat förebygga droganvändning bland elever. Syftet med undersökningen är:

- att redogöra för ANDTS bruket bland elever i år 9 och årskurs 2 vid gymnasieskolan i Skellefteå kommun
- att försöka ge svar på frågor som ökar kunskapen om unga användare av ANDTS i kommunen
- att få ett underlag för det lokala förebyggande arbetet i ANDTS frågor
- att erhålla ett jämförelsematerial för åren 1995 – 2020
- att kunna se eventuella skillnader för de elever som år 2018 gick i år 9 och som nu går i årskurs 2 på gymnasiet
- att jämföra kommunala förhållanden vad gäller ANDTS vanor i år 9 och årskurs 2 på gymnasiet, med CAN:s rapportering för hela riket
- att visa på och förstärka att det är många elever som inte brukar alkohol, narkotika, dopning, tobak eller spel om pengar.

## 1.3 Metoder

Undersökningen genomfördes under hösten 2020 (veckorna 38, 39 och 40) för att kunna återkoppla undersökningen till eleverna medan de fortfarande går kvar i samma årskurs. Tillvägagångssättet har varit likadant som i tidigare genomförda undersökningar. Eleverna har anonymt, enskilt och digitalt fått besvara frågor i en enkät. Lärare eller annan ansvarig vuxen har medverkat vid undersökningstillfället. Även i år har ett förtryckt informationsblad medföljt

enkäten. Efter ifyllandet har enkäterna slutförts och skickats till FRIS samordnare. Alla frågor har haft fasta svarsalternativ för att underlätta en jämförelse över tiden. En nackdel med fasta svarsalternativ är att eleverna kan tolka dessa olika.

Metodiken och frågeställningarna är väl beprövade och anses generellt skapa en hög validitet i resultaten. De ursprungliga frågorna togs fram inför 1995 års undersökning av den ansvariga projektgruppen i Skellefteå, tillsammans med Institutet Ungdom och Framtid (IUF). Samma frågeformuleringar har i princip använts 1995 - 2020 för att möjliggöra jämförelser och se eventuella förändringar och tendenser över tiden. Från och med 1999 års undersökning har en fråga kring mobbning tillkommit. Den tillkom på initiativ från skolorna som kände en oro kring en eventuell koppling mellan mobbning och droganvändande. År 2001 utökades undersökningen med frågor om man använt alkohol eller narkotika den senaste månaden. I 2003 års undersökning tillkom två frågeställningar dels hur gammal man var första gången man använde tobak samt när under året man tror att de flesta elever alkoholdebuterar. 2003 ströks frågan om man sniffat för att bli berusad. År 2004 har frågan om man snusar fått två svarsalternativ, ja dagligen och ja någon gång, vilket gör att man inte kan jämföra med undersökningar före detta år. Året efter delades fråga om eleverna vet någon som kan erbjuda narkotika och redan blivit erbjuden narkotika, upp i två frågor vilket gör det svårt att jämföra med undersökningar före detta år. Dessutom tillkom även frågor gällande alkohol och motorfordon samt frågor angående elevernas spelvanor. 2007 förstärktes undersökningen med frågor rörande föräldrars attityder och medvetenhet. 2009 tillfördes en fråga om alternativa sätt att berusa sig. 2011 tillkom frågan om kosttillskott, trivsel i skolarbetet samt en fråga om måendet under det senaste året.

Tillägg har gjorts om hur man fått tag på alkohol och tobak, exempelvis via Internet.

2011 togs frågan om spel och dobbel bort. 2019 tillkom fem frågor om spel om pengar. 2012 tillkom en fråga om man rökt vattenpipa. 2015 tillkom en uppföljningsfråga på medlemskap i en förening eller organisation, om man inte tillhör en förening eller organisation med vad i huvudsak sysselsätter du dig med då. Två frågor om otrygghet i hemmet och våld i nära relationer tillkom också 2015.

2016 tillkom en fråga om man är orolig för sina föräldrars drickande. 2017 började undersökningen göras i digital form.

2019 tillkom möjligheten att uppge sig som annan som ett komplement till pojke eller flicka.

2020 tillkom en fråga om man rökt e-cigarett och en fråga vart man är född och vart mina föräldrar är födda.

Frågeställningarna är delvis anpassade till CAN:s riksundersökningar, för att möjliggöra jämförelser. Det kompliceras av att denna riksundersökning, i rapporten benämnd rikssnittet genomförs i mars månad medan Skellefteå kommuns material inhämtats under oktober månad, vilket kan ha viss betydelse och bör vägas in vid tolkningen av resultatet. I denna rapport kommer vi att göra jämförelser med CAN:s riksundersökning 2019.

Denna undersökning har samtidigt genomförts i Norsjö, Malå, Vilhelmina, Lycksele, Sorsele och Arjeplog kommun.

## 1.4 Underlaget

Undersökningen är en totalundersökning bland eleverna i grundskolans år 9 och gymnasieskolans årskurs 2. Totalt har 728 elever i år 9 fördelade på 14 skolor i Skellefteå



kommun som besvarat enkäten. Av dessa är två friskolor. I gymnasieskolans årskurs 2 har 694 elever fördelade på tre kommunala gymnasieskolor samt tre friskolor besvarat enkäten.

Här nedan redovisas antalet deltagande elever i undersökningen 2020 samt bortfallet för respektive skolform.

**Totala antalet deltagande elever samt bortfall i 2019 års undersökning**

	<b>Antal deltagande elever</b>	<b>Bortfall antal/st</b>	<b>Bortfall andel/ %</b>
År 9	728	117	16
Åk 2	694	194	22

Bortfallet i 2020 års undersökning antas bero på normal frånvaro som sjukdom, praktikperioder, fler elever som valt bort när undersökningen blev digital etc. Ingen särskild bortfallsundersökning är gjord.

Vetenskapliga undersökningar gällande alkoholkonsumtion och liknande har visat att det finns en viss tendens att över- respektive underskatta sin konsumtion. Sådana fel torde sannolikt även förekomma i denna rapportering, vilket innebär att resultaten bör användas med försiktighet och i sitt rätta sammanhang. Eftersom undersökningarna i Skellefteå innebär jämförelser över tid, torde dessa fel vara likartade och därmed inte påverka möjligheterna att göra jämförelser och dra slutsatser från resultaten.

## 1.5 Definitioner

### Social situation

Definitionen på föreningstillhörighet är utifrån vilken organisation/förening man tillhör i kategorierna idrott, ideell organisation, ideell miljöorganisation, politiskt parti, politiskt ungdomsförbund eller annan organisation. Med skolk avses att man är borta från skolan utan giltig anledning. Definition på mobbning är att individen har tolkat frågan om hon eller han känner/känt sig mobbad.

### Tobak

Endast de som uppgivit att de röker alternativt snusar någon gång eller dagligen räknas när det gäller vid vilken ålder man använde tobak för första gången. De som uppgivit att de röker eller snusar definieras som tobaksbrukare.

### Alkohol

Det finns många olika sätt att definiera begreppet alkoholkonsument. I rapporten används benämningen konsumtion, vilket innebär att man använder alkohol ibland, varje helg eller oftare. Med högkonsumtion avses de som dricker alkohol varje helg eller oftare. Med starkcider avses även alkoholisk. Med hembränt avses hemtillverkad sprit. Endast de som svarat att de varit berusade, har räknats när det gäller ålder för första berusningstillfället. I frågan rörande alkohol och trafik används begreppet motorfordon, exempel på detta kan vara bil, moped, skoter etc. Alkoholkonsumtion bland elever under 18 år betraktas som missbruk i denna rapport.

### Narkotika

I undersökningen ställs frågor kring användandet av narkotika. I rapporten redovisas även dessa frågor som användande av narkotika. Det ska naturligtvis tolkas enligt definitionen: all icke medicinsk användning av narkotika räknas som missbruk. Dopningspreparat som klassificeras som förbjudna medel enligt dopningsmedelslagstiftningen, räknas även som missbruk om det sker i en icke medicinsk användning. Endast de som svarat att de använt narkotika räknas, när det gäller ålder för första missbruksstillfället.

### Föräldrar

Samtliga frågor gällande föräldrar bygger på elevernas egna uppfattningar.

### Skydds- och riskfaktorer

Detta är begrepp som ofta används då man pratar om barns utsatthet under uppväxten. Exempel på skyddsfaktorer är tydligt och kärleksfullt föräldraskap samt ett utvecklat socialt nätverk. Exempel på riskfaktorer kan vara avsaknad av goda förebilder, skolk, missbruk i familjen samt tillgång till droger. För mer ingående definitioner hänvisar vi till statens folkhälsomyndighet.

### Blanka svar

De som inte avgivit eller markerat flera alternativ på frågeställningar där bara ett svarsalternativ är tillåtet, kommer i redovisningen att definieras som blanka.

**Riksnittet**

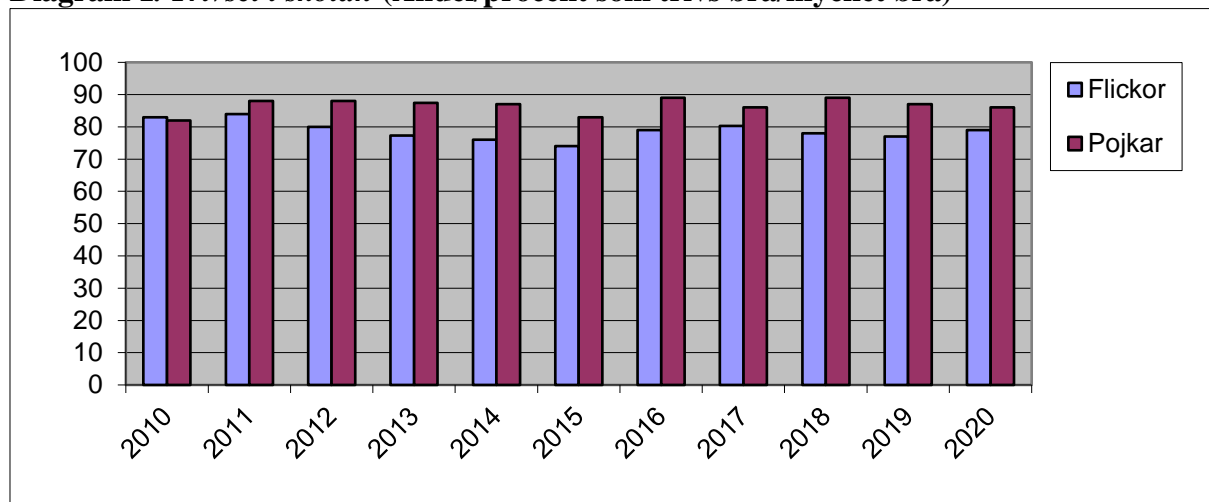
Det vi i rapporten definierar som riksnittet kommer från den riksundersökning som Centralförbundet för alkohol- och narkotikaupplysning (CAN) gjorde bland rikets år 9 våren 2019 och årskurs 2 i gymnasiet våren 2019. Se mer i rapporten om Skolelevers drogvanor [www.can.se](http://www.can.se).

## 2. Resultat år 9

I detta avsnitt redovisas de övergripande resultaten för hela materialet när det gäller år 9. I de frågor det är möjligt görs en jämförelse med resultaten från CAN:s undersökning.

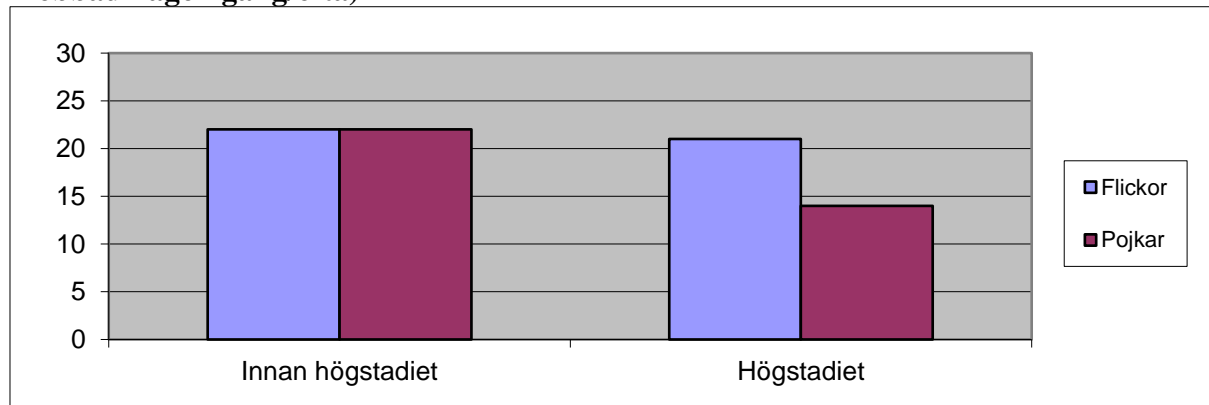
### 2.1 Elevernas sociala situation

**Diagram 1. Trivsel i skolan (Andel/procent som trivs bra/mycket bra)**



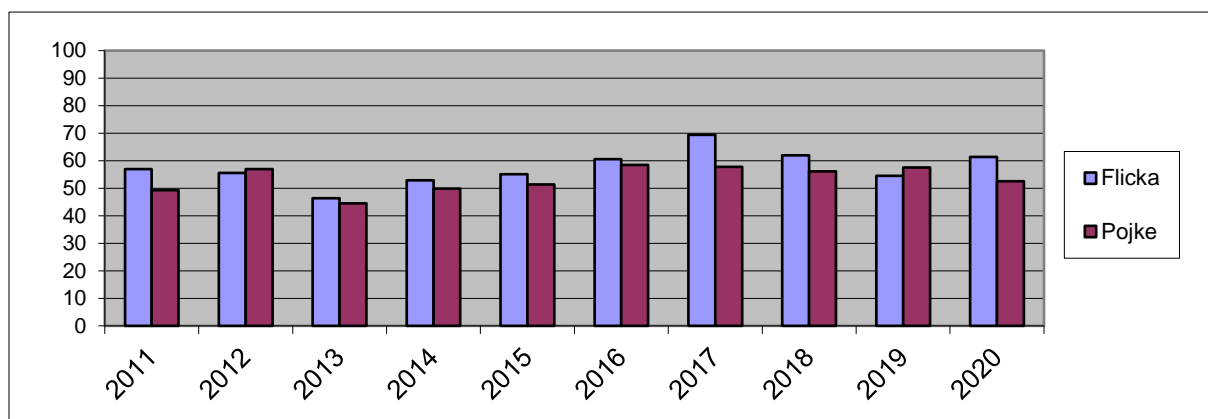
Av diagrammet ovan kan man utläsa att majoriteten av eleverna i år 9 trivs i skolan. Andelen elever som trivs dåligt eller mycket dåligt ligger på 4 procent. Vi har också ställt frågan hur eleverna trivs i skolarbetet och 72 procent av eleverna uppger att de trivs bra eller mycket bra. Det är 10 procent som uppger att de skolkar ibland eller ofta. På frågan hur man skattar sitt mående det senaste året kan vi se en skillnad mellan pojkars och flickors skattning. 81 procent av pojkarna uppger att de mår bra eller mycket bra, motsvarande siffra för flickorna är 48 procent. 2011 uppgav 72,2 procent av flickorna att deras skattade mående var bra eller mycket bra.

**Diagram 2. Känt sig mobbad under eller innan högstadietiden (Andel/procent som känt sig mobbad någon gång/ofta)**



Andelen flickor och pojkar som upplever att de har blivit mobbade innan högstadiet är större än under högstadiet. Det är fler flickor än pojkar som upplever att de har blivit mobbade under högstadiet.

**Diagram 3. Medlem i organisation/ förening (Andel/procent)**



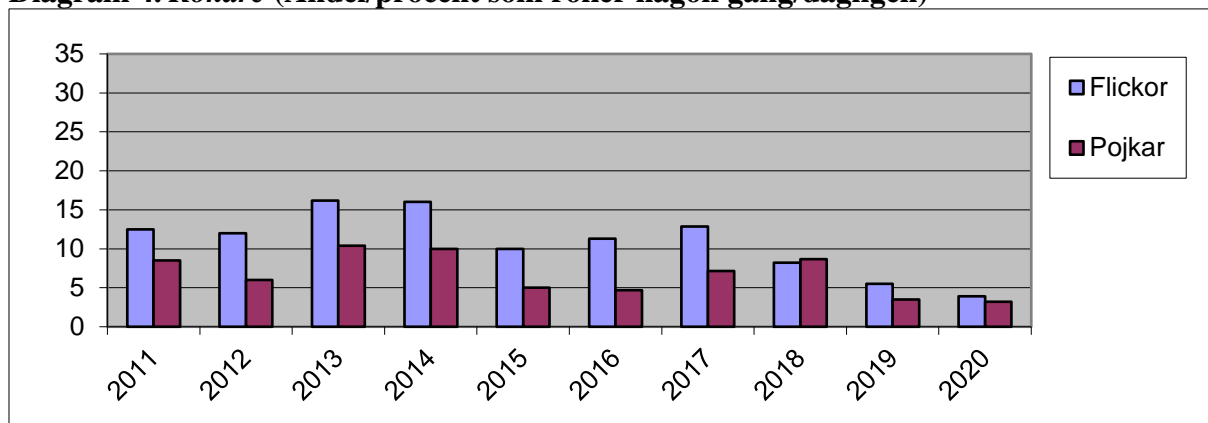
Diagrammet ovan visar andel elever som är medlem i någon/några organisationer eller föreningar. 61 procent av flickorna och 53 procent av pojkarna är medlemmar. 2003 var totala andelen medlemmar i förening hela 70 procent. I år är 57 procent av eleverna medlemmar vilket är en ökning med 1 procentandel jämfört med i fjol.

## 2.2 Elevernas droganvändning

Här redovisas resultat från årets undersökning gällande droganvändning. I text och tabeller visas de områden inom vilka den största förändringen skett. Jämförelser görs med riksmaterialet i förekommande fall.

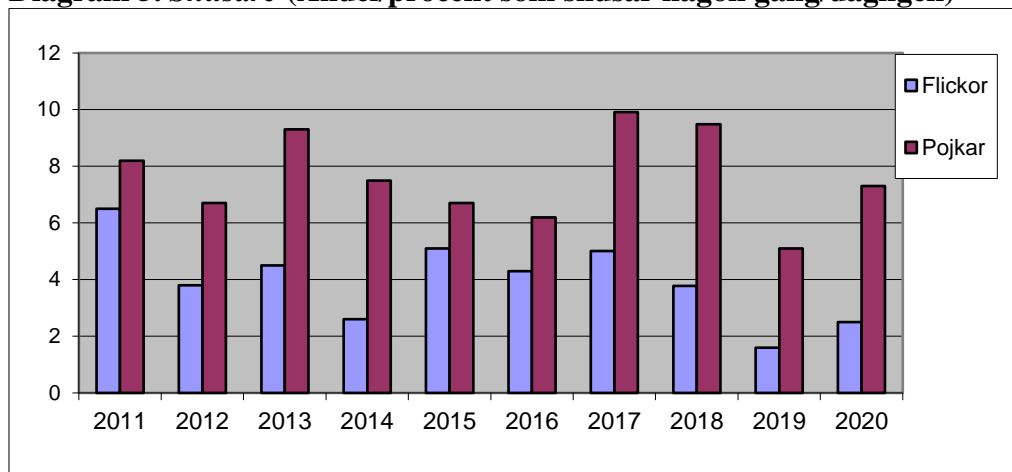
### 2.2.1 Tobak

**Diagram 4. Rökare (Andel/procent som röker någon gång/dagligen)**

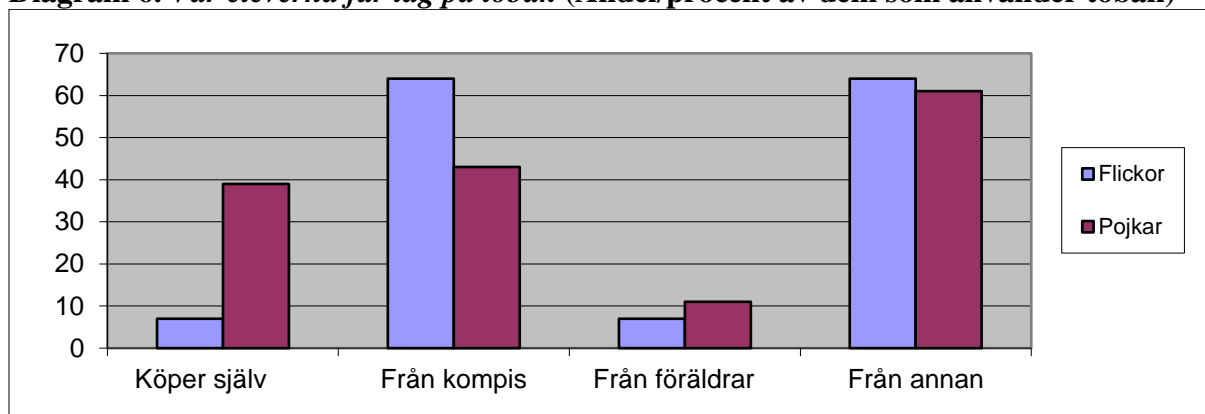


Den totala andelen elever som röker har minskat jämfört med i fjol. 96 procent av eleverna uppger att de är rökfria.

Motsvarande siffror i CAN:s undersökning från 2019 visar att 12 procent av flickorna och 8 procent av pojkarna är rökare.

**Diagram 5. Snusare (Andel/procent som snusar någon gång/dagligen)**

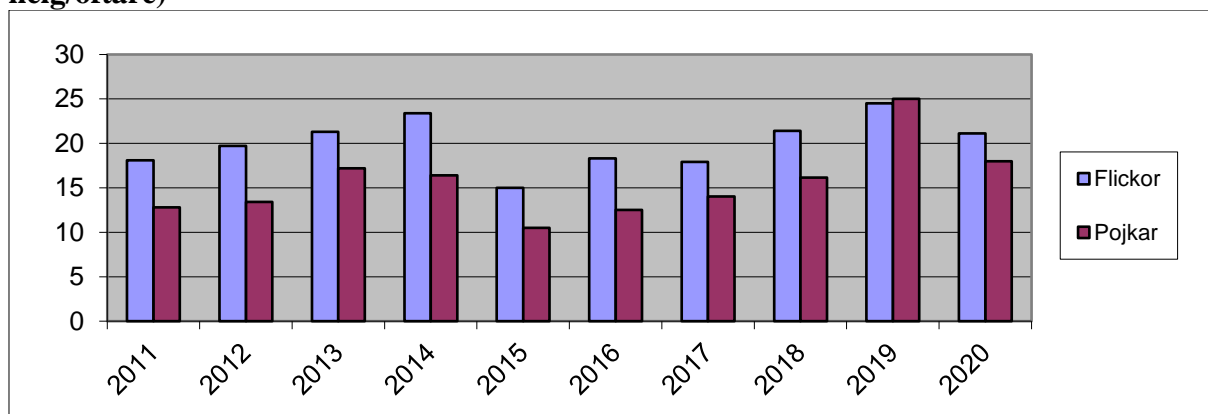
Diagrammet visar att den totala andelen elever som uppger att de snusar någon gång/dagligen har ökat i årets undersökning. Enligt CAN:s undersökning 2019 har 3 procent av flickorna och 13 procent av pojkarna klassats som snusare.

**Diagram 6. Var eleverna får tag på tobak (Andel/procent av dem som använder tobak)**

Den totala andelen elever som uppger att de får tag på tobak via kompis och annan är högst. Elever som uppger att de får tag på tobak via föräldrar är den kategori som är minst vanlig i årets undersökning.

## 2.2.2 Alkohol

**Diagram 7. Konsument - Alkohol (Andel/procent som dricker någon gång/varje helg/oftare)**

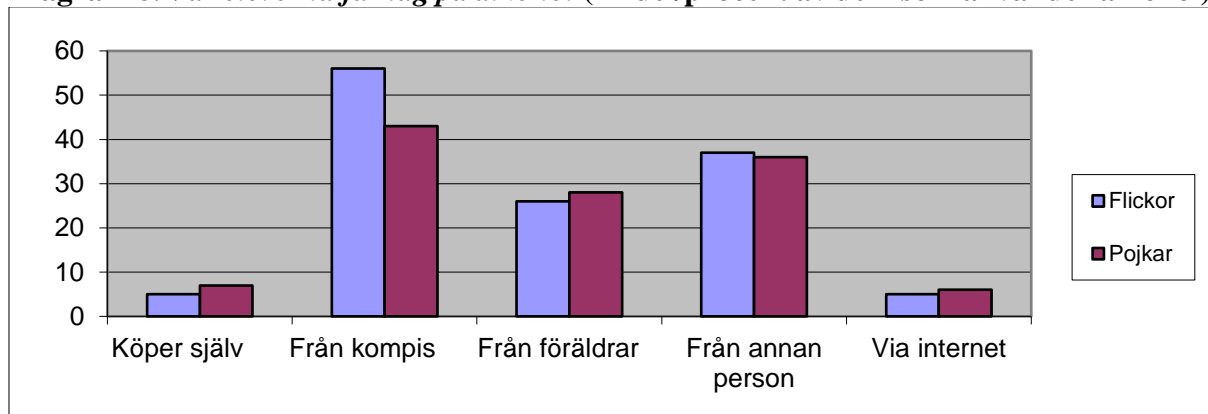


20 procent av eleverna i år 9 uppger att de dricker alkohol.

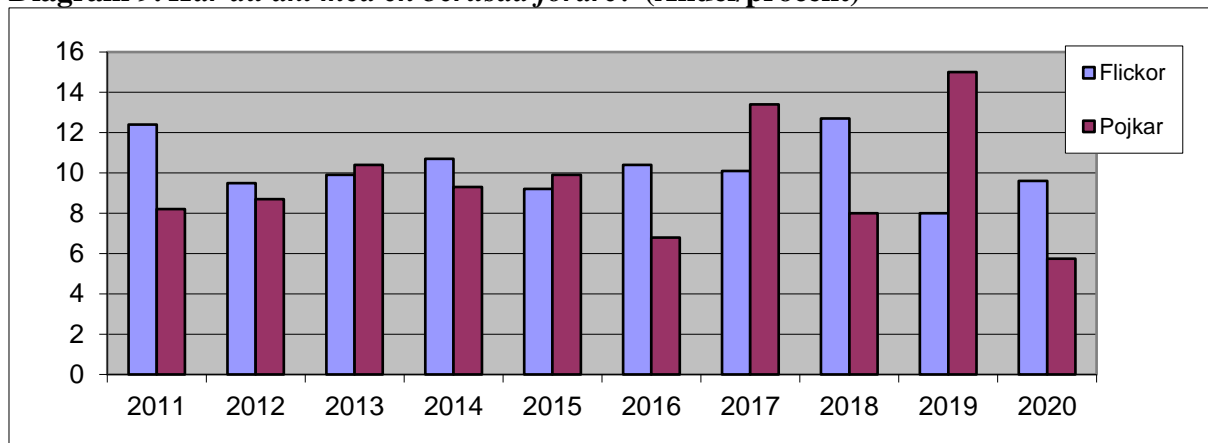
Av de elever som konsumerat alkohol har 37 procent druckit alkohol senaste månaden. Flickornas alkoholkonsumtion domineras av alkoholisk/starkcider och sprit.

Enligt CAN:s undersökning 2019 har 37 procent av pojkarna och 45 procent av flickorna konsumerat alkohol.

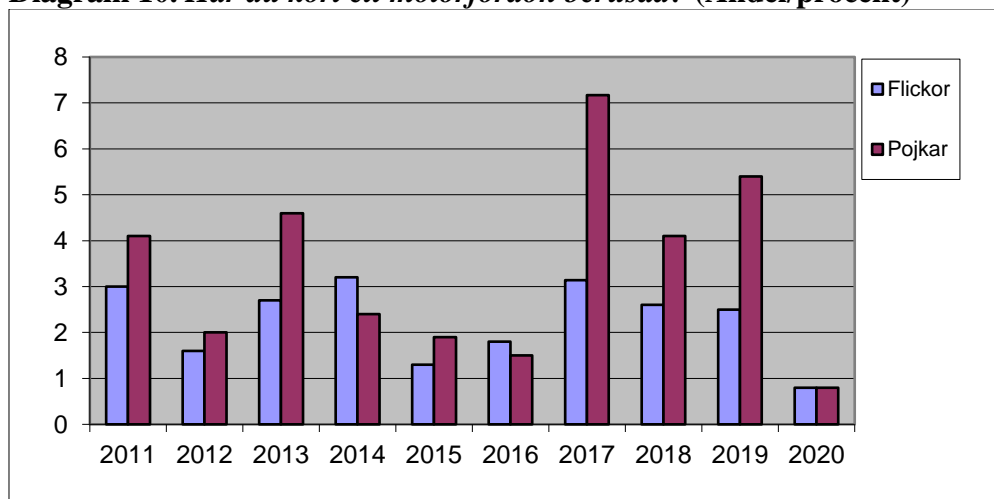
**Diagram 8. Var eleverna får tag på alkohol (Andel/procent av dem som använder alkohol).**



Andelen elever som får tag på sin alkohol via förälder är detsamma jämfört med ifjol medan köper själv och fått tag på alkohol av annan har minskat. Andelen elever som får tag på alkohol via kompis och via internet har ökat jämfört med ifjol.

**Diagram 9. Har du åkt med en berusad förare? (Andel/procent)**

Totalt sett har andelen elever som uppger att de åkt ett motorfordon med en berusad förare minskat jämfört med 2019. Det är pojkarna som står för minskningen.

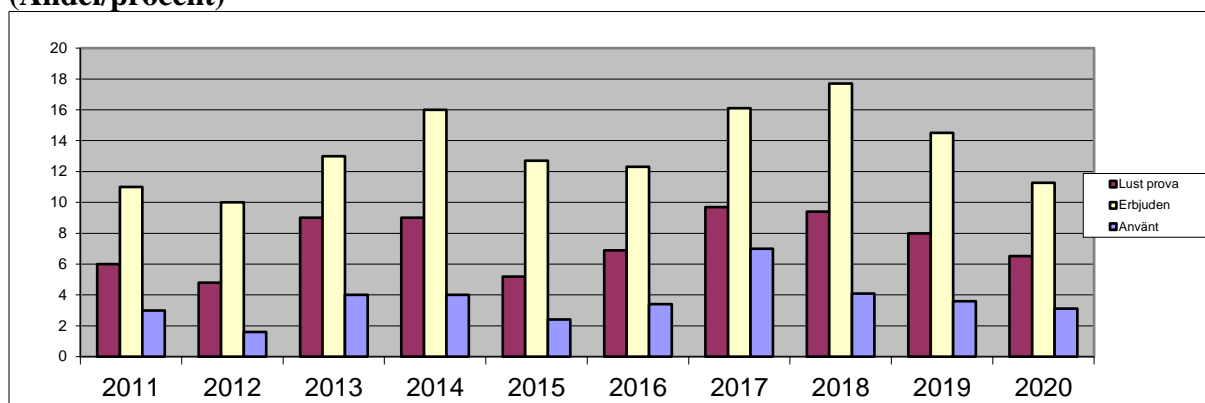
**Diagram 10. Har du kört ett motorfordon berusad? (Andel/procent)**

Andelen elever som uppger att de själva framfört ett motorfordon berusad har minskat betydligt jämfört med i fjol. Det är både pojkarna och flickorna som står för minskningen.



## 2.2.3 Narkotika

**Diagram 11. Elever som har lust att prova, erbjudits och elever som använt narkotika (Andel/procent)**



Denna tabell visar på elevernas utsatthet för narkotika i förhållande till användandet. 83 elever uppger att de blivit erbjuden narkotika, ifjol uppgav 97 elever detsamma. 23 elever, eller 2 procent pojkar 3 procent flickor, uppger att de provat narkotika vilket är en liten minskning jämfört med ifjol. Det är både flickorna och pojkarna som står för minskningen. I CAN:s undersökning 2019 är motsvarande andel gällande användning av narkotika 8,5 procent för pojkar och 6 procent för flickor.

## 2.2.4 Andra berusningsätt

### Tabletter

När det gäller kombination av alkohol och läkemedel så är det fler flickor som i större utsträckning provat på att berusa sig på detta sätt. 9 procent av eleverna som konsumerat alkohol har någon gång kombinerat alkohol och tabletter i syfte att berusa sig. I fjol var det 7 procent. Det är en liten ökning jämfört med ifjol.

### Dopning

Resultatet har varierat väldigt lite över åren, som mest 3 procent, årets andel är 1.23 procent. Vi ligger marginellt högre jämfört med CAN undersökning 2019 då de uppmätte 0.9 procentandel.

## 2.2.5 Föräldrars förhållningssätt

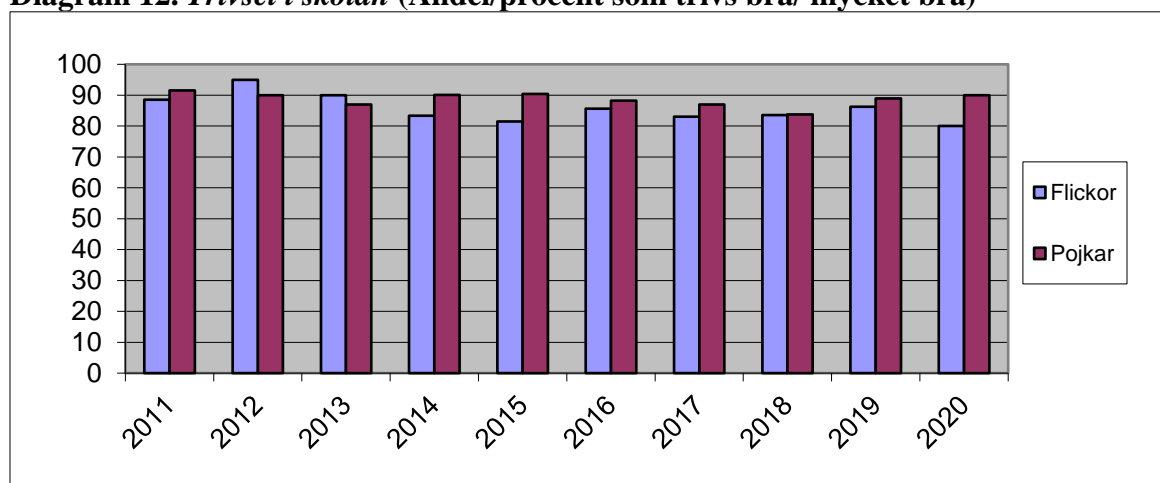
Vi har frågat eleverna som konsumerat alkohol om deras föräldrar känner till att de dricker alkohol och då svarar 56 procent nej. 17 procent av dem som konsumerar alkohol uppfattar att föräldrarna tillåter att de dricker vilket är 2 procentandelar högre jämfört med i fjol. Andelen elever som uppger att deras föräldrar alltid vet var de är fredag- och lördagskvällar ligger på 73 procent.

### 3. Resultat gymnasiet årskurs 2

I detta avsnitt redovisas de övergripande resultaten för hela materialet när det gäller gymnasiet årskurs 2. I en del fall kan svaren kommenteras utifrån jämförelser med resultaten för år 9 i Skellefteå samt CAN:s undersökning från 2019 bland elever i årskurs 2 från gymnasiet. Inledningsvis presenteras resultaten när det gäller sociala förhållanden samt droganvändning.

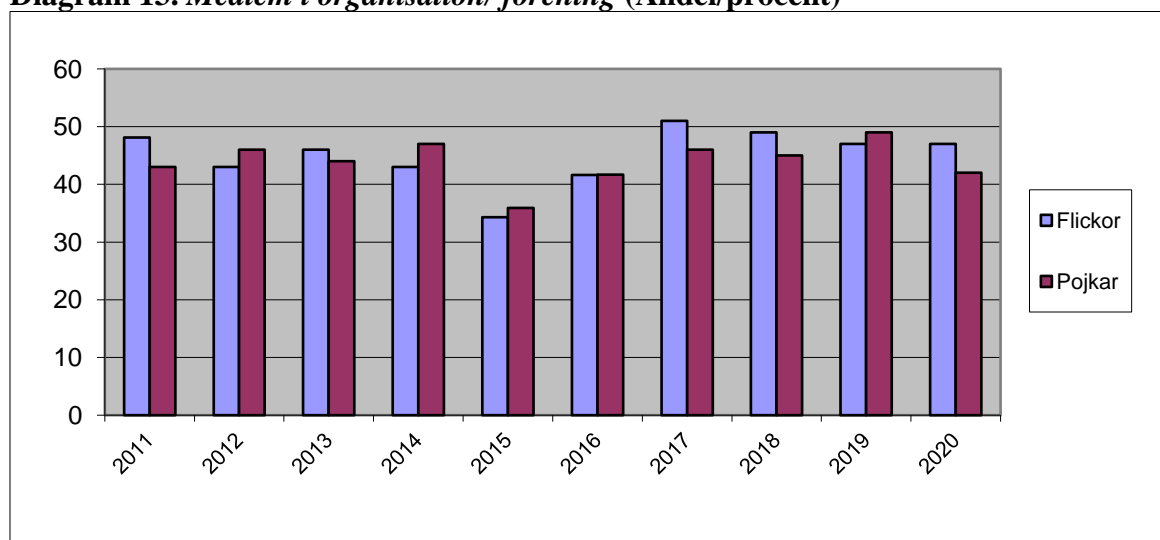
#### 3.1 Elevernas sociala situation

**Diagram 12. Trivsel i skolan (Andel/procent som trivs bra/ mycket bra)**



Andelen elever som trivs bra eller mycket bra ligger på 85 procent. Andelen elever som trivs dåligt eller mycket dåligt ligger på 3 procent. Vi har också ställt frågan hur eleverna trivs i skolarbetet och 71 procent av eleverna uppger att de trivs bra eller mycket bra. Det är 15 procent som uppger att de skolkar ibland eller ofta. På frågan hur man skattar sitt mående det senaste året uppger 73 procent av pojkarna att de mår bra eller mycket bra, motsvarande siffra för flickorna är 48 procent.

**Diagram 13. Medlem i organisation/ förening (Andel/procent)**



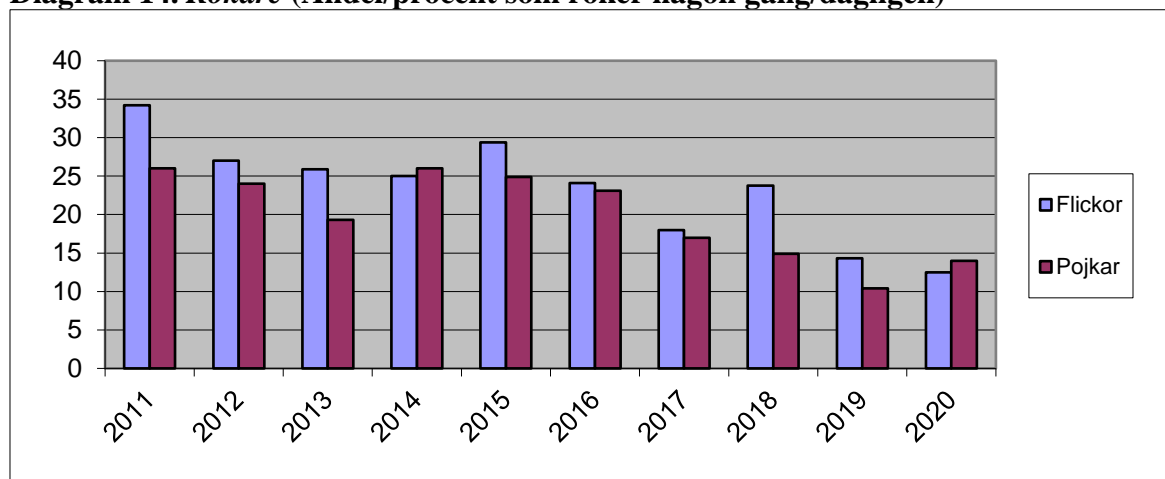
Andelen elever som är medlem i någon/några organisationer eller föreningar är lägre i år jämfört med i fjol. Det är pojkarna som står för minskningen.

## 3.2 Elevernas droganvändning

Här redovisas resultat från årets undersökning gällande droganvändning. I text och tabeller visas de områden inom vilka den största förändringen skett. Jämförelser görs med riksmaterialet i förekommande fall.

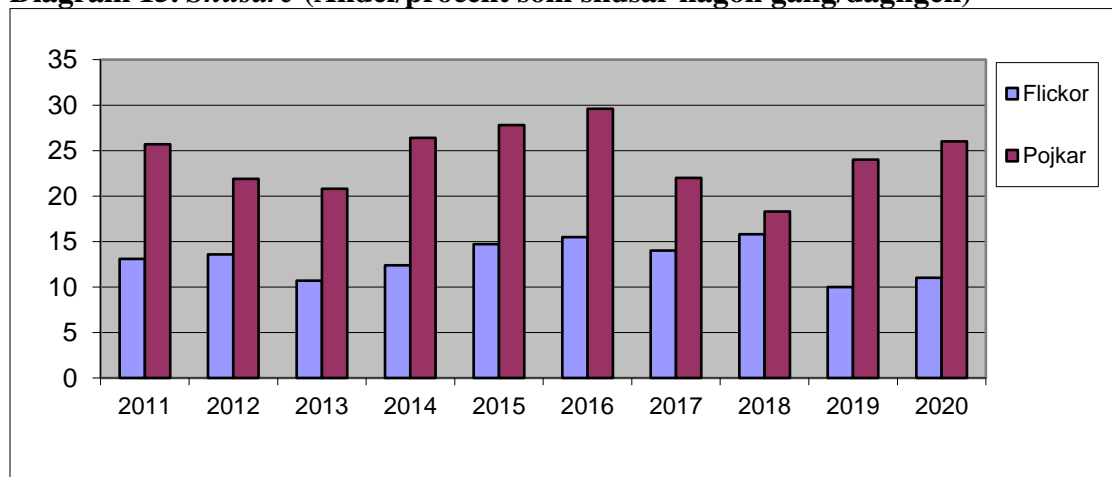
### 3.2.1 Tobak

**Diagram 14. Rökare (Andel/procent som röker någon gång/dagligen)**



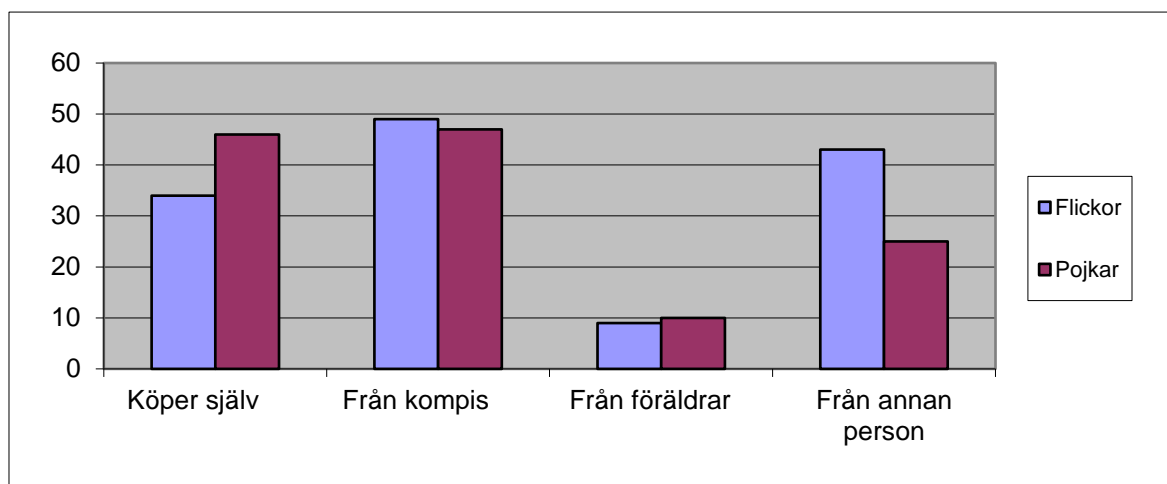
Den totala andelen som röker någon gång eller dagligen är 13,2 procent vilket är en marginell ökning jämfört med i fjol. Det är pojkarna som står för den. Andelen som röker dagligen är 3,8 procent.

**Diagram 15. Snusare (Andel/procent som snusar någon gång/dagligen)**



Totalt är det 19,3 procent av eleverna som uppger att de snusar någon gång eller dagligen vilket är en ökning med 2 procentandelar jämfört med i fjol. Det är fler andelar pojkar som snusar.

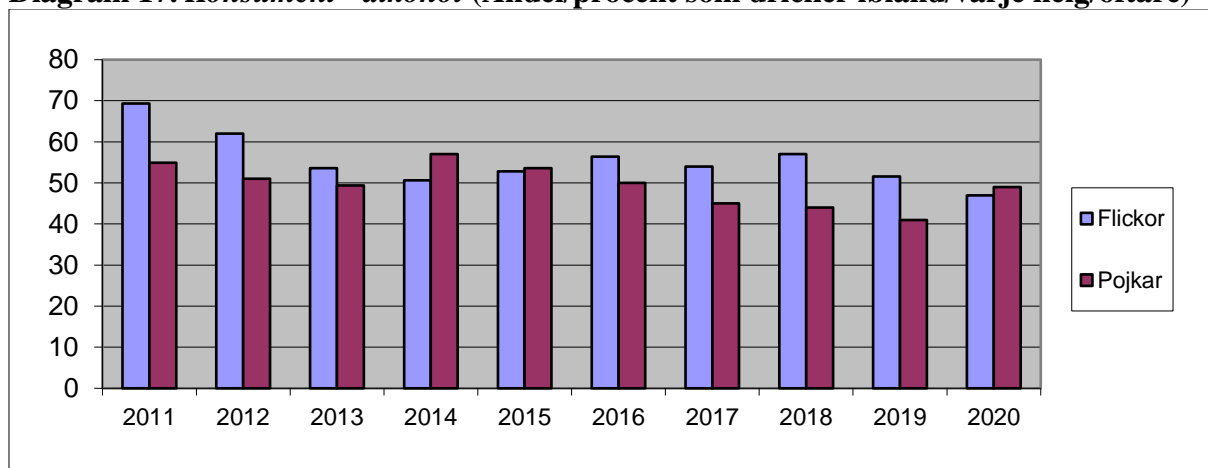
**Diagram 16. Var eleverna får tag på tobak. (Andel/procent av dem som använder tobak)**



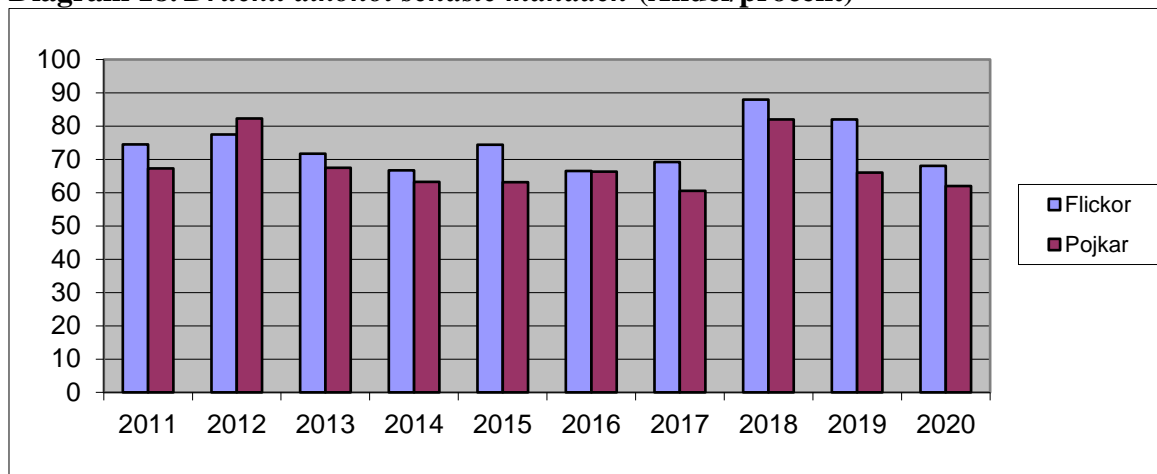
Diagrammet visar på att andelen elever som får tag på tobaken via att köpa själv och kompis är vanligast. Att få tag på tobaken via förälder är minst vanligast.

### 3.2.2 Alkohol

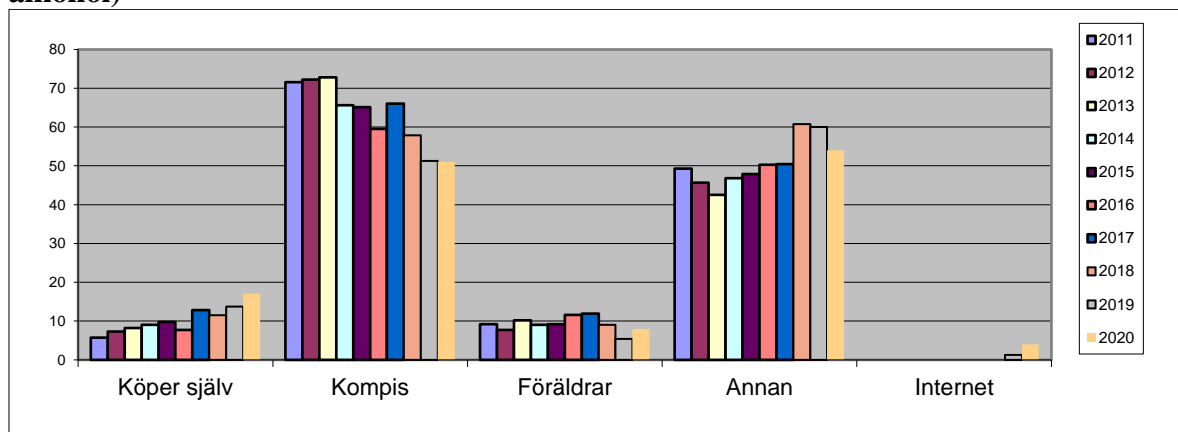
**Diagram 17. Konsument - alkohol (Andel/procent som dricker ibland/varje helg/oftare)**



Andelen alkoholkonsumenter är i år 48 procent. Enligt CAN:s undersökning 2019 är 69 procent alkoholkonsumenter, 71 procent av flickorna och 67 procent av pojkarna.

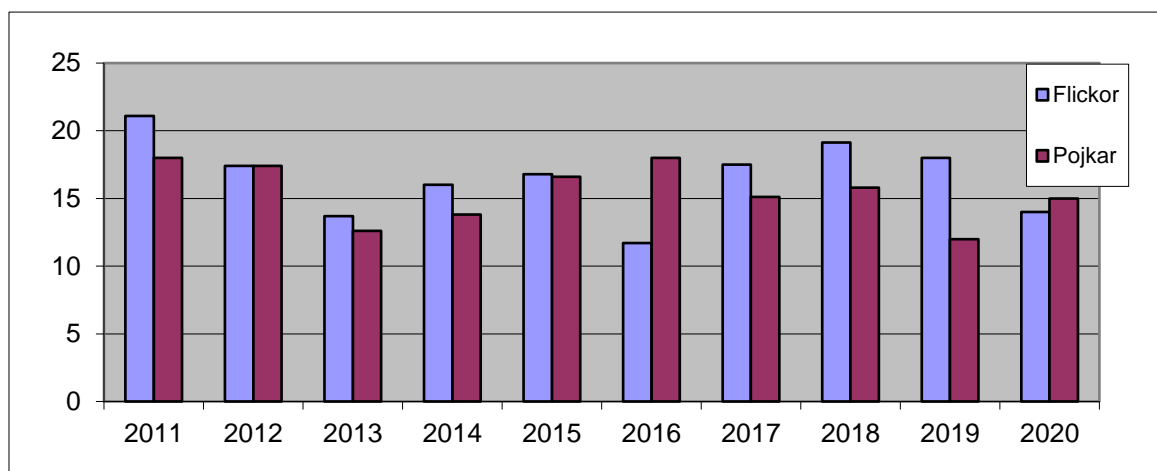
**Diagram 18. Druckit alkohol senaste månaden (Andel/procent)**

Andelen elever som uppger att de druckit alkohol den senaste månaden är drygt 66 procent av konsumenterna, i antal blir det 224 elever.

**Diagram 19. Var eleverna får tag på alkohol. (Andel/procent av dem som använder alkohol)**

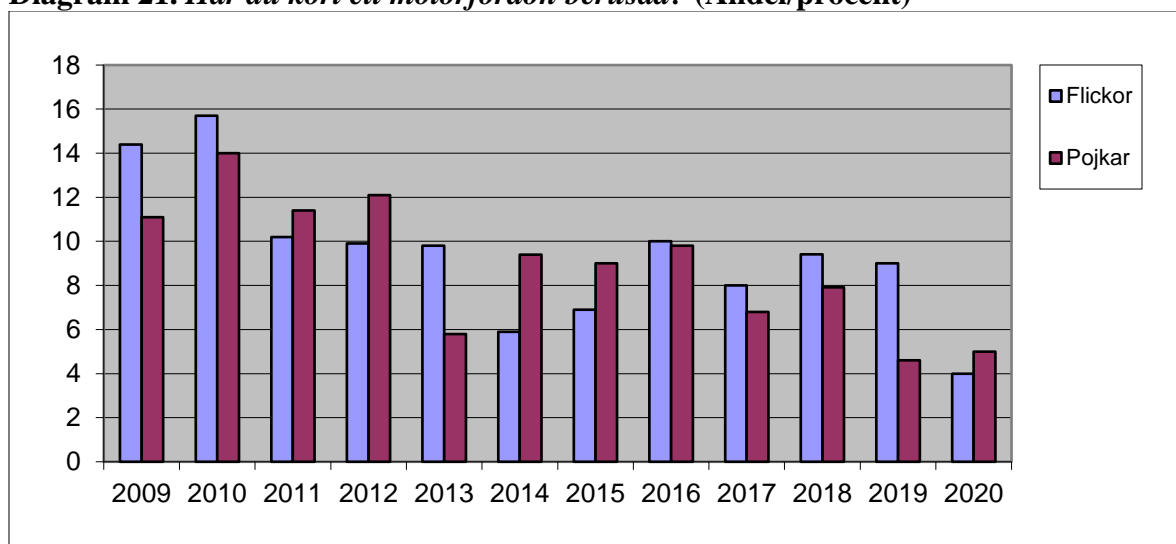
Diagrammet visar på ökning på alternativet köper själv, via förälder och via internet däremot på minskning när det gäller alternativet via annan. Via kompis är detsamma som i fjol.

**Diagram 20. Har du åkt med en berusad förare? (Andel/procent)**



Andelen elever som åkt med berusad förare har minskat marginellt jämfört med i fjol. Det är flickorna som står för minskningen.

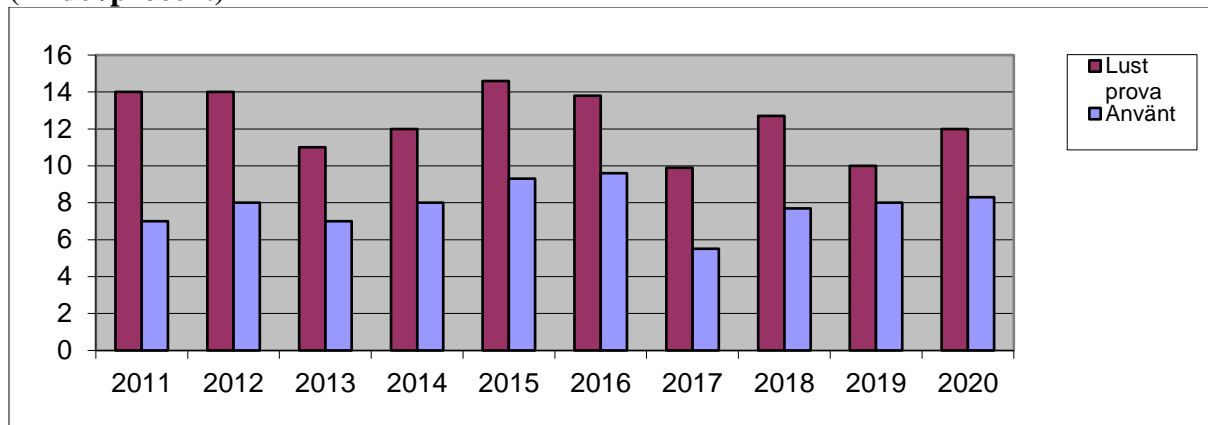
**Diagram 21. Har du kört ett motorfordon berusad? (Andel/procent)**



I år är det 34 individer som kört ett motorfordon i berusat tillstånd vilket är en minskning jämfört med i fjol då antalet var 46.

### 3.2.3 Narkotika

**Diagram 22. Elever som har haft lust att prova och elever som använt narkotika (Andel/procent)**



Undersökningen visar att det är 8 procent som använt narkotika vilket innebär 59 elever. Lusten att prova narkotika har ökat till 12 procent andelar. I CAN:s undersökning 2019 är motsvarande andel gällande användning av narkotika 19 procent bland pojkarna och 12,6 procent bland flickorna.

### 3.2.4 Andra berusningsätt

#### Tabletter

När det gäller kombination av alkohol och läkemedel har flickorna i något större utsträckning provat på att berusa sig på detta sätt. 9 procent av eleverna har någon gång kombinerat alkohol och läkemedel i syfte att berusa sig. Denna nivå är knappt 2 procent andelar högre jämfört med året innan.

#### Dopning

I år är det 2 procent av pojkarna som uppgett att de använt dopingpreparat vilket är en minskning med 1,7 procentandelar jämfört med ifjol. 1 procent av flickorna uppger att de har använt dopingpreparat.

### 3.2.5 Föräldrars förhållningssätt

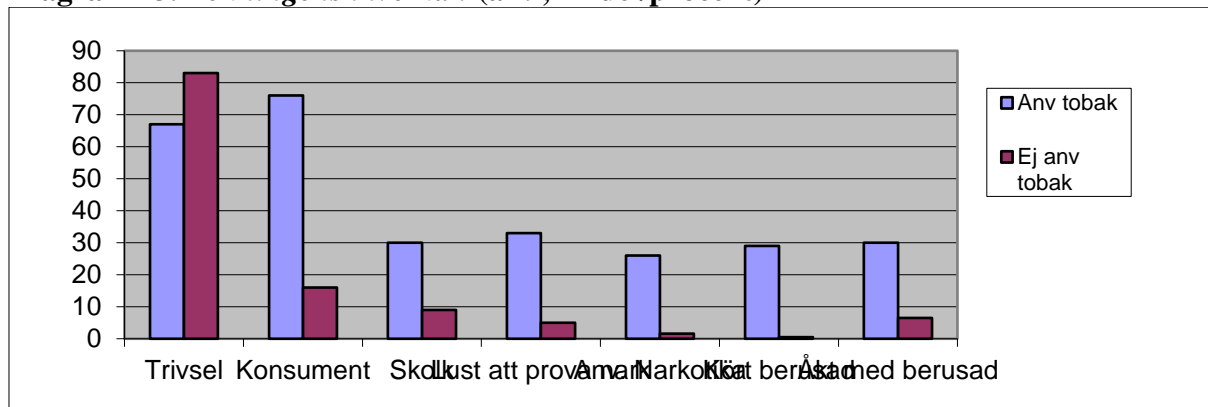
Vi har frågat eleverna om deras föräldrar känner till att de dricker alkohol och då svarar 39 procent nej vilket är 9 procentandelar högre jämfört med fjolårets undersökning. 37 procent av dem som konsumerar alkohol uppfattar att föräldrarna tillåter att de dricker vilket är 12 procentandelar lägre jämfört med fjolårets siffror.

Andelen elever som uppger att deras föräldrar alltid vet var de är fredag- och lördagskvällar ligger på 69 procent.

## 4. Några intressanta samband

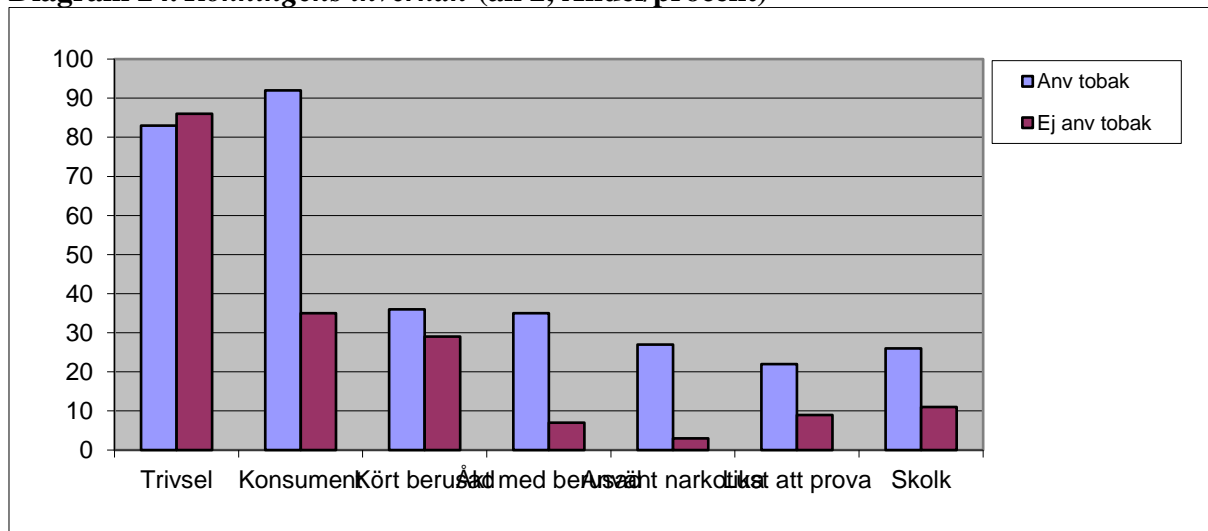
I detta avsnitt redovisas korstabuleringar av riskfaktorer för att finna eventuella samband.

**Diagram 23. Rökningens inverkan (år 9, Andel/procent)**



Det finns en tydlig koppling mellan rökning och negativa sociala faktorer. Rökarna är i undersökningen överrepresenterade i samtliga kategorier.

**Diagram 24. Rökningens inverkan (åk 2, Andel/procent)**

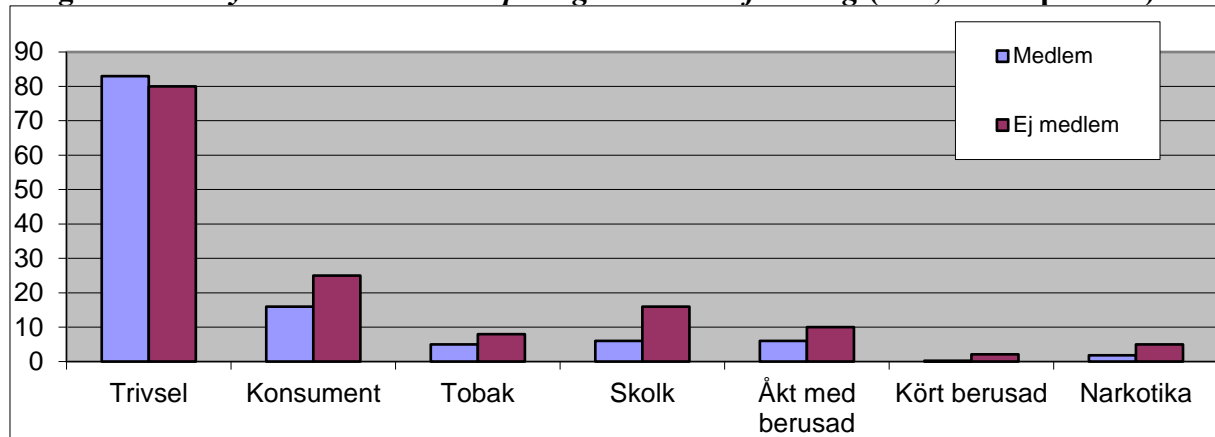
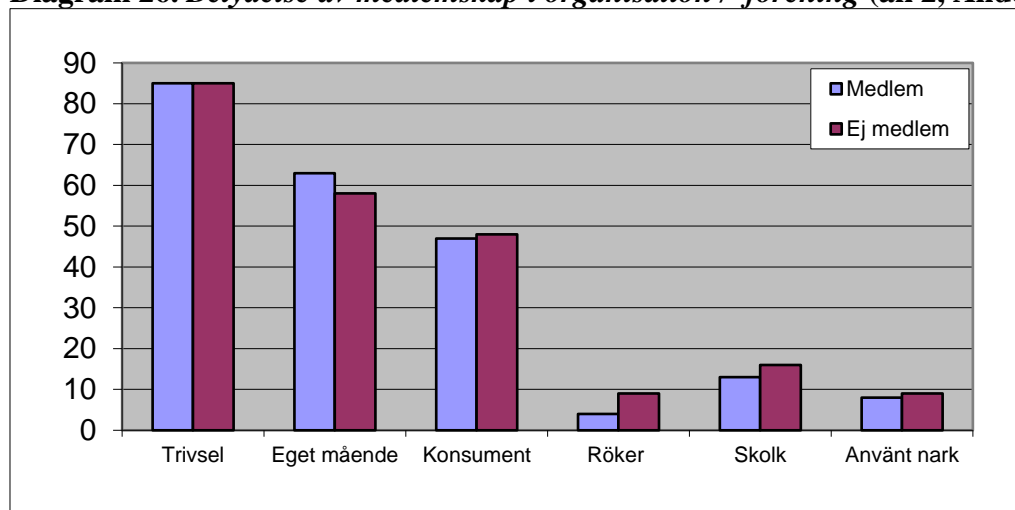


I årskurs 2 kan man se ett liknande samband som i år 9 när det gäller rökarna.

Drygt en femtedel (22 procent) av dem som går i årskurs 2 röker eller snusar någon gång eller dagligen.

Noterbart är att 92 procent av rökarna också är alkoholkonsumenter.



**Diagram 25. Betydelse av medlemskap i organisation / förening (år 9, Andel/procent)****Diagram 26. Betydelse av medlemskap i organisation / förening (åk 2, Andel/procent)**

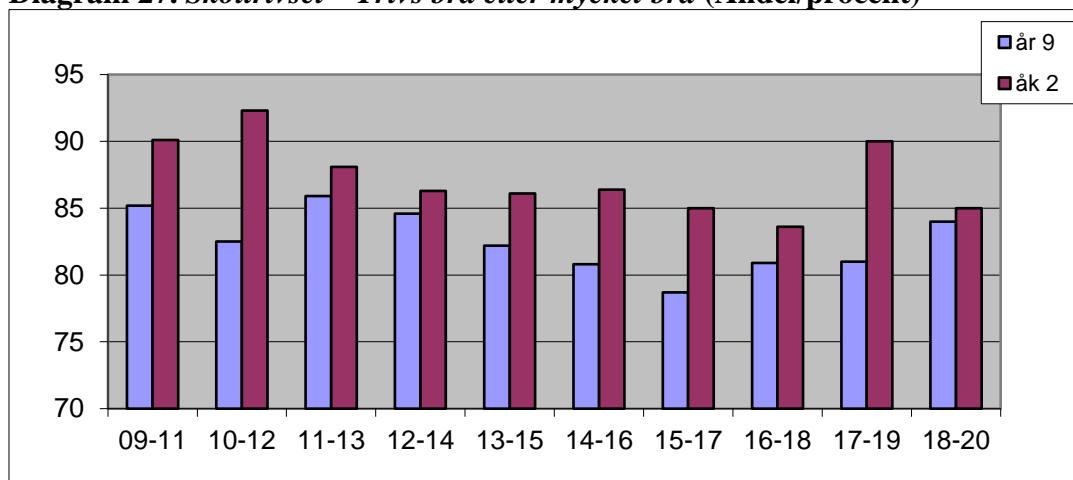
Enligt diagrammen visar det sig även detta år att organisations/föreningsmedlemskapet fungerar som skyddsfaktor dock inte när gäller trivsel i skolan i åk 2.

## 5. Vad har hänt med eleverna som tidigare gick i år 9

De elever som 1995 gick i grundskolans år 9 var de elever som deltog i den första ANDTS undersökningen. De jämfördes med de elever som 1997 gick gymnasiets årskurs 2. I de följande undersökningarna som har genomförts har vi jämfört på samma sätt mellan grundskolans år 9 och årskurs 2 på gymnasiet. Det gör det möjligt att se hur dessa elevers drogvanor förändrats under de två år som gått mellan undersökningstillfällena. Det är intressant och unikt.

Nedan redovisas resultaten från jämförelserna i en serie diagram. Vi har valt att redovisa utvecklingen när det gäller skoltrivsel, föreningsmedlemskap samt drogvanor. Viktigt att tänka på när man ser på resultaten är att elevgruppen inte med säkerhet är homogen mellan undersökningstillfällena, beroende på bland annat in- respektive utflyttning.

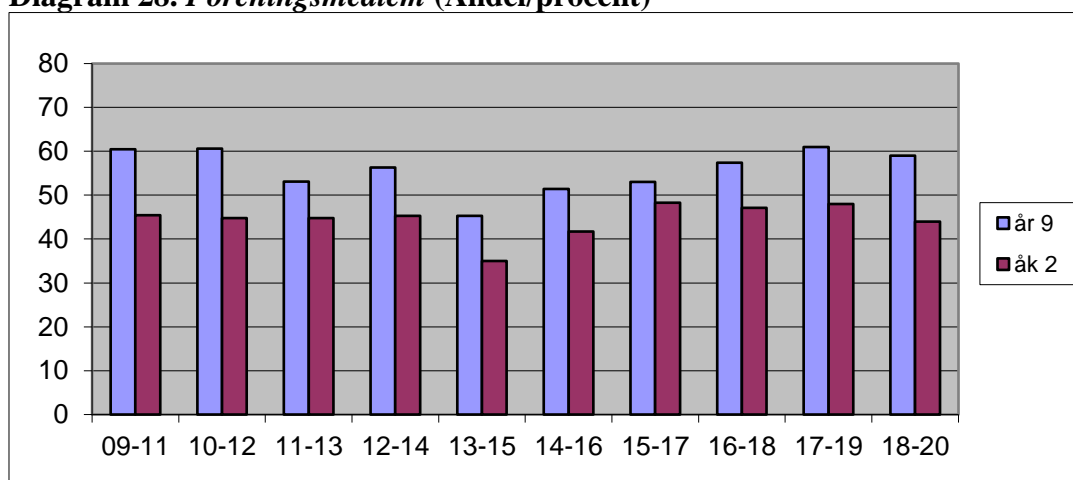
**Diagram 27. Skoltrivsel – Trivs bra eller mycket bra (Andel/procent)**



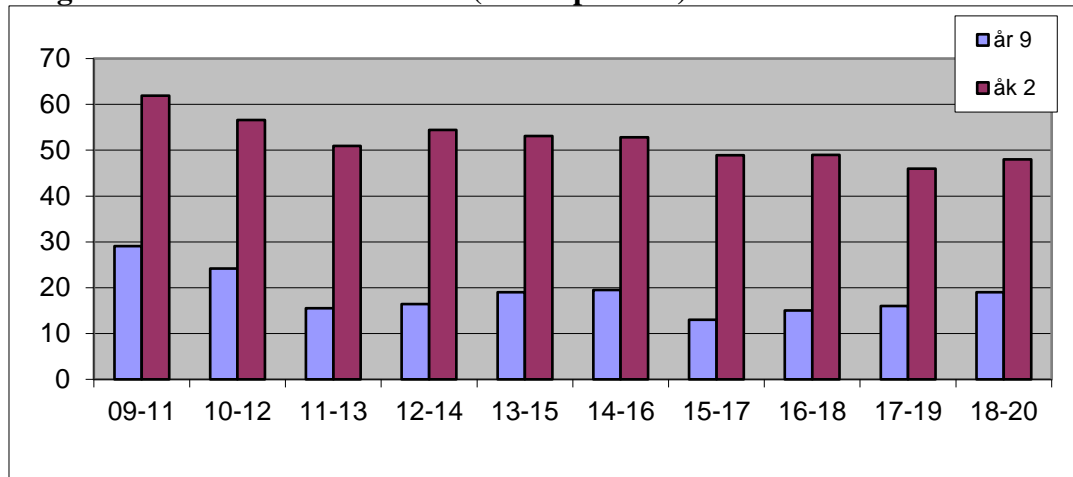
Diagrammet visar att de elever som i år 9 trivdes bra eller mycket bra i skolan trivs än bättre på gymnasiet.

Följaktligen kan man säga att trenden i Skellefteå utifrån dessa resultat är att trivseln generellt ökar från högstadiet till gymnasieskolan.

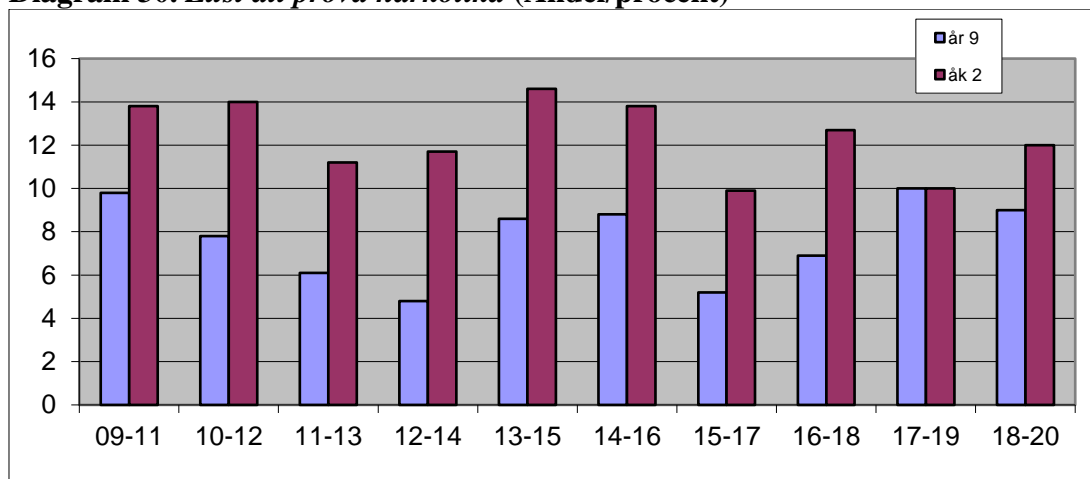
**Diagram 28. Föreningsmedlem (Andel/procent)**



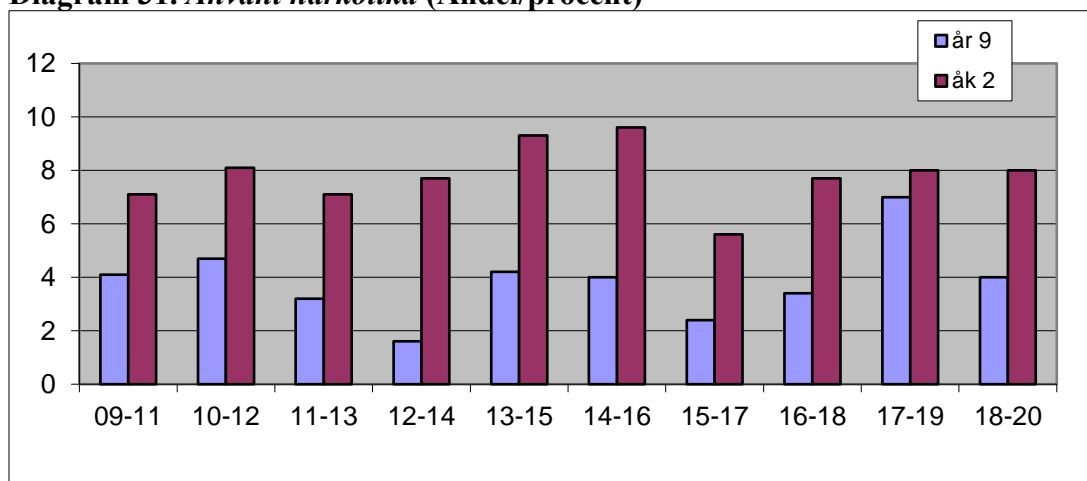
Av diagrammet ovan kan man tydligt se att föreningslivet tappar många medlemmar mellan år 9 och årskurs 2.

**Diagram 29. Konsument - alkohol (Andel/procent)**

Diagrammet visar att det har skett en ökning av alkoholkonsumenter med 29 procentandelar från år 9 - 2018 till årskurs 2 – 2020.

**Diagram 30. Lust att prova narkotika (Andel/procent)**

Lusten att prova narkotika är oftast högre i årskurs 2 jämfört med år 9.

**Diagram 31. Använt narkotika (Andel/procent)**

Användandet av narkotika ökar mellan år 9 och årskurs 2.

## 6. Diskussion

---

### Inledning

I ANDTS undersökningen deltar de elever som finns i år 9 och årskurs 2 i Skellefteå kommun. Det är viktigt att påpeka att en sådan här undersökning inte med säkerhet kommer att visa den objektiva verkligheten i kommunen. Däremot kan man se undersökningen som en resurs och ett medel att närma sig en gemensam bild av hur Skellefteå kommuns elever mår samt deras drogvanor. Det är också viktigt att undersökningen används som underlag till FRIS lokala nätverk, vilka ges möjlighet att tillsammans med elever diskutera resultatet. Det för att bättre kunna veta vad och hur man skall göra för att öka elevernas välmående och minska både elevernas utsatthet för ANDT preparat och benägenhet att vilja använda dessa. Angeläget i arbetet är att skapa möjligheter för eleverna själva att påverka informationen och undervisningen, när det gäller ANDTS.

Under våren 2015 beslutade Kommunfullmäktige att kommunens alkohol och drogpolitiska program skall vara en del i det folkhälsopolitiska programmet.

### Tobak

Tobaksbruket i år 9 är lägre jämfört med fjolårets undersökning. I årets undersökning är det 8 individer som uppger att de är dagligrökare. Motsvarande siffra i fjol var 14 stycken elever. I årskurs 2 ser vi en ökning totalt sett för tobaksanvändandet. Det är fler andelar pojkar än flickor som röker. Antalet pojkar och flickor som snusar i år 9 har ökat. Det är fler pojkar totalt som snusar. Det är viktigt att poängtera sambandet mellan tobaksbruk och negativa sociala faktorer såsom skolk, droger etc. Tobaksbruk är en tydlig signal på gränsöverskridningar som i förlängningen kan leda till att sociala problem uppstår. Tobakspreventionen är ett viktigt område att prioritera inom ANDTS arbetet.

### Alkohol

Ungdomar exponeras i hög grad för alkohol via det alltmer tillåtande samhällsklimatet samt den ökade tillgängligheten. Idag finns det färre alkoholfria miljöer för ungdomar. Familjehögtider kopplas ihop med festligheter där alkohol ingår. Alkohol används idag som måltidsdryck på ett annat sätt än tidigare. Idrotten är ett exempel som idag kopplas än starkare ihop med alkoholen via arenor, evenemang samt föräldrafester och dylikt. Eftersom organisations och föreningslivet visar sig vara en skyddsfaktor är det viktigt att dessa i större utsträckning driver en restriktiv hållning vad gäller alkohol, genom att bland annat arbeta fram en policy och hålla den förankrad bland sina medlemmar.

Snabbmatsrestauranger kan idag utgöra en riskmiljö, kvällar och helger. Dessa restauranger fungerar som träffpunkter och värmestugor för ungdomar.

Det stora utbudet av festlokaler som går att hyra, har under åren visat sig skapa bekymmer, genom att minderåriga har fått access till dessa. I dessa lokaler har det förekommit alkoholförtäring bland minderåriga. Fritidsnämnden beslutade av den anledningen 2011 att införa 23-årsgräns för att hyra kommunala lokaler. En del byaföreningar har tagit efter dessa regler dock inte alla.

I årets undersökning bland elever i år 9 har konsumtionen av alkohol minskat. Den är fortsatt låg jämfört med rikets siffror för samma åldersgrupp. Vår uppfattning är att kontinuerligt preventionsarbete och samverkan mellan olika samhällsinstanser som bedrivits i Skellefteå kommun har stor betydelse men det tål att poängteras att föräldrar är vårt viktigaste verktyg i det förebyggande arbetet. I dessa ansträngda ekonomiska tider finns det en fara med att spara på vedertagna skyddsfaktorer (se under rubriken framgångs- och skyddsfaktorer). Vi hoppas att preventionsarbetet även framöver ska ha hög prioritet inom Skellefteå kommun

### **Alkohol och trafik**

Undersökningen i år 9 visar att totalen andelar elever som åkt med berusad förare är lägre jämfört med förra årets undersökning. Det är fler flickor i årets undersökning som åkt med berusad förare, 4.8 procentandelar högre jämfört med pojkarna. Då det gäller att ha kört berusad kan man utläsa en tydlig minskning på nästan 3 procentandelar. Det är både pojkarna och flickorna som står för minskningen. I årskurs 2 är det fler pojkar som framfört ett motorfordon i påverkat tillstånd. Totalt har andelen elever i årskurs 2 som har kört ett fordon i påverkat tillstånd minskat med 2 procentandelar i årets undersökning jämfört med ifjol. Det är flickorna som står för minskningen. Viktigt att poängtera är att lagstiftningen här jämställer mopeder och skotrar med bil. Trots att insatser görs inom kommunen, polisen och vägverket visar FRIS undersökning att många ungdomar fortfarande inte verkar medvetna om risker och konsekvenser. Problemet bör prioriteras och tydliggöras för vuxna som har en skyldighet att förmedla konsekvenserna för detta beteende. Det krävs att föräldrar och andra vuxna själva har ett restriktivt och tydligt förhållningssätt till detta problem.

### **Narkotiska preparat**

Den gängse uppfattningen i svensk narkotikapolitik är att man inte skall göra indelningen i lätt eller tung narkotika. Vuxenvärldens skyldighet är att tydliggöra begreppen, då detta i annat fall kan påverka elevernas inställning till narkotika. I Skellefteå kommun förekommer en mängd olika narkotiska preparat. Cannabis och bensodiazepiner är de vanligast förekommande narkotikapreparaten. Läget i kommunen gällande narkotika är allvarligt, likt på många andra ställen i Sverige. Närheten till narkotika är en verklighet för många av våra elever. I årets undersökning är det dock färre elever som har blivit erbjuden narkotika i årskurs 9 samt att vi ser att andelen elever som uppger att de använt narkotika har minskat något jämfört med ifjol. Det syns även i årskurs 2 gymnasiet att utsattheten för narkotika är stor. Använt narkotika har ökat något, cirka 1 procentandel. Det är 9 procent av pojkar och 7 procent av flickorna som testat narkotika. Nationellt ligger denna siffra bland pojkar på 19 procent och bland flickorna på 12,5 procent 2019 enligt CAN. Påverkas ungdomar av det stora utbudet av droger som är tillgängliga på nätet? Hur nära kopplingar har ungdomar till narkotikaklassade läkemedel exempelvis subutex och andra tabletter? Hur stor roll har media i ungdomars lust att prova narkotika?

Känslan är att det finns många som använder narkotika i Skellefteå. De siffror som vi ser i vår undersökning i årskurs 9 och årskurs 2 gymnasiet är fortsatt alarmerande samt att vi vet att den största användargruppen är i åldern 18-25 år. Det är viktigt för alla att känna sig behövd i samhället. Riskfaktorer i detta arbete är ungdomsarbetslösheten, utanförskap av olika slag, ej fullgjord skolgång. En annan riskfaktor är ungdomars egna skattade mående. Andra problem kan vara en liberalare syn på droger i andra länder vilket påverkar ungdomar via förändrade resvanor. Detta är stora utmaningar i det fortsatta förebyggande arbetet.

### **Föräldrar**

Dagens unga skapar snabbt nya mötesplatser via mobiltelefoner, Facebook, Instagram och olika sociala medier där föräldrar oftast har dålig insyn, vilket ger ungdomar möjlighet att inte bara föra ut positiva budskap. Där finns både bilder på påverkade ungdomar, tips på festplatser samt narkotikaliberala påståenden. Internet erbjuder även en möjlighet för eleverna att på ett enkelt sätt få tag på droger. Vi kan inte och det finns heller ingen anledning för oss vuxna att stoppa denna utveckling, däremot måste vi skaffa oss erforderlig kunskap och förståelse om detta. Hur får vi föräldrar och övriga vuxna mer insyn i denna värld? Hur ofta frågar vi våra ungdomar hur det var på nätet idag?

Utsattheten gällande alkohol och droger är lika stor även om man inte är bosatt centralt i kommunen. Därför betonas vikten av att föräldrar blir medvetna om olika riskfyllda miljöer i lokalområdet samt själva aktivt deltar i att skapa trygga ungdomsmiljöer. FRIS försöker kontinuerligt att tillföra kunskap och verktyg för att stärka föräldrars deltagande i elevernas vardag.

Det finns evidens kring att föräldrars restriktiva hållning i drogfrågor påverkar ungdomars drogvanor i positiv riktning och gör att man nyttjar tobak, alkohol och droger i mindre utsträckning. Elever som uppgett att de får tag på tobak och alkohol via sina föräldrar bör ses som brister i föräldrarollen. 63 procent av eleverna i åk 2 som konsumerar alkohol i årets undersökning upplever att deras föräldrar inte tillåter att de dricker alkohol. Det är 12 procentandelar högre jämfört med i fjol. Det är viktigt att kontinuerligt informera på föräldramöten om vikten att ha ett restriktivt förhållningssätt gällande alkohol, narkotika, dopning och tobak. Detta är ett föräldraansvar.

### **Framgångs- och skyddsfaktorer**

Det finns några kända framgångsfaktorer som ofta lyfts fram i det drogförebyggande arbetet.

- Att skolfritidsledare med dess relationsbärande och elevnära arbete har stor betydelse i det drogförebyggande arbetet. Fungerande elevhälsa på grundskolan har en positiv effekt på det drogförebyggande arbetet.
- Att fritidsgårdarnas drogfria verksamheter och erkända metoder i att möta ungdomar, spelar en stor roll i det drogförebyggande arbetet. Att skapa möten ungdomar emellan samt ungdomar och vuxna i en drogfri miljö har betydelse för ungdomars framtida val.
- Att det finns goda förebilder i elevernas närhet såsom föräldrar, vuxna i skolan, ungdomsledare med flera.
- Att föräldrar är restriktiva i sitt förhållningssätt gällande tobak, alkohol, droger och spel om pengar. Detta ger ungdomar större möjlighet att avhålla sig från att röka, dricka, droga och spela om pengar.
- Att elever som bor hemma hos föräldrar har ett bättre skyddsnät än de som har eget boende.
- Att finnas i ett socialt nätverk i form av att vara medlem i en organisation/förening främjar trivsel, tobak-, alkohol- och drogfrihet. Det är därför viktigt att behålla elever i organisationer/föreningar och att dessa har en levande drogpolicy och bedriver ett aktivt drogförebyggande arbete.
- Att skapa möjlighet till drogfria mötesplatser för eleverna har också visat sig vara av stor vikt i träningen att umgås utan alkohol och droger.
- Att verka för en höjd debutålder vad gäller tobak och alkohol är viktigt för att motverka framtida tobak, alkohol- och drogmissbruk.
- Att elever får vara delaktiga i information och arrangemang som är drogförebyggande.
- Att som ung människa i Skellefteå kommun, känna sig behövd och viktig för samhället.
- Utvecklade drogförebyggande metoder i skolan riktade till elever i grundskolan och gymnasiet.

Skellefteå är en stad där det finns bra förebilder i form av betydelsefulla vuxna kring våra ungdomar, exempelvis inom skolan, fritidsgården, föreningslivet och inte minst ansvarsfulla föräldrar. Skellefteå kommun har ett gediget socialt preventionsarbete. I ekonomiskt kärvare tider finns tendenser på att spara in på dessa resurser. Frågan är om vi har råd att urholka dessa skyddsfaktorer. Vi kan idag inte överblicka de sociala och ekonomiska konsekvenserna av detta sparande.

Unikt i Skellefteå kommun är våra FRIS-grupper som har potential att nå samtliga ungdomar mellan 13-20 år samt deras föräldrar. Sammansättningen av grupperna skapar möjligheter att rikta insatser eftersom de tillsammans har stor kunskap inom lokalområdet. Samtliga parter vilja och engagemang är en förutsättning för att dessa grupper skall fortsätta att vara en framgångsfaktor.

### **Riktade insatser**

- Samarbetet och strukturen i ”uppsökeriverksamheten” är stark mellan polis, socialtjänst och fritid via FRIS. Insatserna har stor betydelse för tidig upptäckt och ingripande bland elever i riskzonen.
- Polisen förhindrar det olagliga drickandet på allmän plats i enlighet med den lokala ordningsstadgan genom att förhindra drickandet/beslagta alkoholhaltiga drycker. Det har varit en tydlig markering och en stor hjälp i det drogförebyggande arbetet, särskilt runt festivaler och andra riskkvällar.
- Flera ”debutkvällar” anordnas det drogfria arrangemang som är en förutsättning för att träna unga människor i ett drogfritt beteende. Det samarbetas även med sociala föreningar runt dessa frågor.
- Inackorderingsverksamhet finns på 51:an (Ungdomens Hus). 51:an har idag inackorderade elever i olika gruppverksamheter. Bärande relationer är viktigt. Vikten av att se, lyssna samt inspirera de inackorderade till en aktiv fritid är en viktig del för ett bra drogförebyggande arbete.
- Näringslivet går in och främjar social prevention, exempelvis insatser lokalt utifrån ungdomssituation.
- Tobaksprevention är fortsatt ett prioriterat område under 2021.
- Utveckla och prioritera det drogförebyggande arbetet i skolan.

**Visioner**

Skellefteå som engagerad kommun:

- Efterlever de politiska program och överenskommelser som kommunfullmäktige beslutat.
- Använder sig av kartläggningars positiva resultat för att marknadsföra kommunen.

Skellefteå som framsynt kommun:

- skapar möjligheter till skolfritidsledartjänster på samtliga grund- och gymnasieskolor.
- Ekonomiska möjligheter att bibehålla och utöka fritidsgårdsverksamheten och stödet till de ideella föreningarna.
- Arbetar preventivt för att minska det mänskliga lidandet och genom detta bidra till en förbättrad samhällsekonomi.

Skellefteå som professionell kommun:

- skapar möjligheter för fortbildning exempelvis: att utveckla pedagogiska metoder att förändra ungdomars beteenden i livsstilsfrågor.
- Ökar kunskapen i preventionsfrågor för våra beslutsfattare.
- Utgår från kartläggningar rörande preventionsfrågor för att prioritera rätt insatser för ett effektivt arbete.

Det skall poängteras att Skellefteå fortfarande har ett gott läge vad det gäller alkohol- och drogsituation bland elever. Resurser till förebyggande arbete och att elever har en meningsfull fritid, är allas ansvar och bör därför även fortsättningsvis prioriteras i Skellefteå kommun. Missbruk leder inte enbart till personliga tragedier utan medför även stora samhälleliga kostnader.

Avslutningsvis hänvisar vi till FRIS hemsida [www.skellefte.se/fris](http://www.skellefte.se/fris) för att ta del av diagram gällande data kring ANDT undersökningen 2020 på år 9 högstadiet och årskurs 2 gymnasiet.