



Miljökonsekvensbeskrivning

Fördjupning av översiktsplanen i Burträsk
Skellefteå Kommun

Laga kraft 2016-03-16

Fördjupning av översiktsplanen i Burträsk, Skellefteå Kommun:

DITT FRAMTIDA BURTRÄSK

Bilaga: Miljökonsekvensbeskrivning

Projektgrupp: Elisabeth Berggren, Rebecca Bohman, Linnea Hagenbjörk, Thorbjörn Johansson

Skellefteå kommun | 931 85 Skellefteå | 0910-73 50 00
kundtjanst@skelleftea.se | www.skelleftea.se/planering

INNEHÅLL

SAMMANFATTNING	4	RIKSINTRESSEN	8
INLEDNING	5	BOSTÄDER	9
SYFTE OCH MÅL	5	NATURMILJÖ	11
BAKGRUND	5	GRÖNSTRUKTUR	12
AVGRÄNSNING	5	KULTURMILJÖ	12
VISIONEN FÖR SKELLEFTEÅ 2030	6	TRAFIK	13
DITT FRAMTIDA BURTRÄSK	6	HÄLSA OCH SÄKERHET	14
INVÅNARINFLYTANDE OCH DIALOG	8	MILJÖMÅL	15
KONSEKVENSER ENLIGT NOLLALTERNATIVET	7	BARN- OCH UNGDOMSPOLITISKT PROGRAM	16
KONSEKVENSER ENLIGT PLANFÖRSLAGET	8	BURTRÄSK I ETT FOLKHÄLSOPERSPEKTIV	16
		SAMLAD BEDÖMNING	17
		UPPFÖLJNING AV MILJÖPÅVERKAN	18



Miljökonsekvensbeskrivning

Översiktsplaner, fördjupningar och tillägg bedöms alltid medföra betydande miljöpåverkan och ska därför alltid innehålla en miljökonsekvensbeskrivning. Syftet med den är att beskriva och bedöma den påverkan, både positiv och negativ, som kan uppstå om den föreslagna planen antas och genomförs.

SAMMANFATTNING

Skellefteå kommun har beslutat att upprätta en ny fördjupning av översiktsplanen i Burträsk. Syftet med planen är att redovisa en långsiktigt hållbar tätortsutveckling för Burträsk genom att visa en huvudstrategi för utvecklingen av orten, mark- och vattenanvändningen i området samt planförslag för framtida utformning av centrum i Burträsk. Översiktsplaner, fördjupningar och tillägg bedöms alltid medföra betydande miljöpåverkan och ska alltid innehålla en miljökonsekvensbeskrivning (MKB).

Syftet med miljökonsekvensbeskrivningen är att beskriva och bedöma den påverkan, både positiv och negativ, som kan uppstå om den föreslagna planen antas och genomförs. De alternativ som studerats i miljökonsekvensbeskrivningen är nollalternativet och en utbyggnad enligt planen. Nollalternativet innebär att den fördjupade översiktsplanen inte fullföljs och träder i kraft. Prövningar av nya etableringar kommer då att ske enligt generalplanen från 1982. I planförslaget utökas industrimarken och fler attraktiva bostadslägen pekas ut. En flexibilitet för företagande förespråkas. En av Burträsk stora styrkor är sjön Burträsket, och i förslaget föreslås ökade kopplingar och siktlinjer mot vattnet för att tillgängliggöra naturtillgången mer för burträskare och besökare. En strandpromenad föreslås längs Burträsket med kopplingar mot Västomviken samt ett parkstråk från centrum till hembygdsområdet/Campingen. Utveckling av grönområden och mötesplatser är viktiga för hela samhället men också

för äldre, barn och handikappade som har ett större behov av rekreativsmöjligheter i sin närmiljö. Planen bidrar till att göra Burträsk till en framsynt och jämställd ort, attraktiv att bo och verka i.

I planförslaget bedöms påverkan på människors hälsa och miljön små genom att skyddsavstånd till verksamheter säkras och störande verksamheter lokaliseras väst i samhället där mindre antal bostäder finns. Ett tidigare planerat bostadsområde i ett industriområde tas bort. Exploateringarna förutsätter att gällande riktvärden för skyddsavstånd efterlevs enligt gällande lagstiftning. Gång- och cykelvägnätet kompletteras enligt kommunens cykelplan från 2012. I Burträsk ska gång- och cykeltrafikanter ges mer utrymme och biltrafiken ska på vissa platser underordnas dessa. Fördjupningen av översiktsplanen möjliggör för pendlingsparkeringar som främjar kollektivtrafik och samåkande och föreslår att andra överdimensionerade parkeringar kan minskas.

Planen bedöms ge positiva konsekvenser avseende klimatpåverkan då centrala och kollektivtrafiknära lägen planeras för bostadsbebyggelse. Anslutning till fjärrvärmenätet är möjlig i dessa områden. De tillkommande verksamhetsområdena är i planen placerade på så sätt att transporter genom Burträsk inte är nödvändiga.

Påverkan på vatten bedöms som liten då planförslaget understryker att åtgärder som görs inte får inte leda till en försämrad vattenkvalitet. Flera mindre områden pekas ut som lämpliga för småbåtsanläggningar, vilket

är en förbättring gentemot generalplanen där ingen långsiktig helhetssyn fanns. Inför fortsatt planering krävs dock att påverkan på vattenmiljön utreds vidare.

INFÖR FORTSATT PLANERING

I Burträsk krävs att påverkan på vattenmiljön utreds vidare.

Det finns två bostadsområden som är placerade på öppen jordbruksmark men med närhet till befintlig bebyggelse. Eftersom området bidrar till en förtätning av tätorten bedöms konsekvenserna bli små. För att säkerställa och minimera av negativa konsekvenser måste vidare utredning göras.

Den fördjupade översiktsplanen påverkar miljömålet god bebyggd miljö positivt medan en del mål som belyser naturvärdena får små negativa konsekvenser. I stort går planen i linje med kommunens vision Skellefteå 2030 att öka invånarantalet till 80.000 i kommunen. Planen tar tillvara Burträsk starka sidor, som närheten till natursköna platser och rekreativsmråden, den lugna och trygga uppväxtmiljön för barn och det livskraftiga företagsklimatet och de unika produkter som finns. Planen utvecklar och förbättra centrum för att attrahera fler boende, företagare och besökare att uppleva vad Burträsk har att erbjuda.

INLEDNING

Kommunstyrelsen beslutade 2009-11-25 att ge uppdrag åt bygg- och miljökontoret att ta fram förslag till ny fördjupad översiktsplan för Burträsk centrum. En fördjupad översiktsplan är begränsad till ett mindre område av en kommun och har en högre detaljeringsgrad än den kommuntäckande översiktsplanen. Planen redogör för grunddragen och konsekvenserna av användningen av mark- och vattenområden samt förslag till bebyggelse-, turism- och verksamhetsutveckling inom planområdet på en översiktlig nivå.

SYFTE OCH MÅL

Översiktsplaner, fördjupningar och tillägg bedöms alltid medföra betydande miljöpåverkan och ska därför alltid innehålla en miljökonsekvensbeskrivning. Syftet med miljökonsekvensbeskrivningen är att beskriva och bedöma den påverkan, både positiv och negativ, som kan uppstå om den föreslagna planen antas och genomförs. Eftersom planen är översiktlig beskrivs också konsekvenserna på en mera övergripande nivå. I miljökonsekvensbeskrivningen för Burträsk görs också en jämförelse med de konsekvenser som uppstår om utvecklingen fortsättningsvis styrs med gällande generalplan, det så kallade nollalternativet.

BAKGRUND

En fördjupad översiktsplan följer samma lagstiftning som en kommunomfattande översiktsplan, plan- och bygglagen. Fördjupningen av översiktsplanen ska antas

av kommunfullmäktige och ge ett klart uttryck för kommunens strävan vad det gäller framtida markanvändning och utveckling av området. Planförslaget ska vara föremål för dialog och remissbehandling, först under ett samrådsskede och sedan under ett granskningskede. Planen ska ligga till grund för efterföljande detaljplanering inom området, bygglovsprövning, tillståndsgivning och andra beslut som berör mark- och vattenanvändning. Översiktsplanen är dock inte juridiskt bindande men är ändå ett strategiskt viktigt planeringsunderlag för kommunen.



Burträsk berörs av tre planer. Den kommuntäckande översiktsplanen från 1991, Generalplanen från 1982 samt ett kommande tematillägg för landsbygdsutveckling i strandnära lägen.

AVGRÄNSNING

Miljökonsekvensbeskrivningen är i huvudsak geo-

grafiskt avgränsad till Burträsk tätort, dvs. samma avgränsning som planen. I de fall åtgärder inom planområdet medför betydande påverkan på närliggande områden och värden ska även dessa ingå i bedömningen. Miljöaspekter som även berör områden utanför planområdet är t.ex. påverkan på berörda vattensystem och vattenförekomster.

Konsekvensbedömningen koncentreras på förändringarna som planen medför. En MKB skall enbart behandla den betydande miljöpåverkan som planen bedöms medföra. MKB:n har avgränsats till att omfatta påverkan på nedanstående punkter, för enkelhetens skull följs rubriksättningen från planförslaget.

AVGRÄNSNING

- Riksintressen
- Bostäder
- Verksamheter
- Vatten
- Grönstruktur och naturmiljö
- Kulturmiljö
- Trafik
- Teknisk försörjning
- Miljö, hälsa och säkerhet
- Miljömål



VISIONEN FÖR SKELLEFTEÅ 2030

Skellefteå kommuns vision är att vara en " Framsynt och jämställd tillväxtkommun attraktiv att bo och verka i, med målet att ha 80 000 invånare år 2030". Det ska vara ett samhälle som attraherar såväl stor som liten och vara vida känt för entreprenörskap och företagande. Näringslivet ska vara i ständig utveckling för att skapa fler arbetstillfällen och goda resultat. Ett övergripande mål med Skellefteå kommuns vision är att nå 80000 invånare år 2030. En av byggstenarna för att nå 80000 invånare 2030 är att utveckla och stärka Burträsk. Fördjupningen av översiktsplanen är ett steg i detta.

Om man ser till kommunens övergripande mål om 8000 nya invånare har man gjort en bedömning att ca 1000 personer av dessa kommer att flytta till de olika kommundelarna. Trenderna visar att allt fler människor väljer att bosätta sig i tätorter med närhet till service av olika slag så inflyttning från landsbygden kan också bli aktuell. Burträsk har ca 1600 invånare (år 2013). Befolkningsutvecklingen har varit stabilt ökande sedan år 1930 med en topp år 1995 då befolkningsmängden uppgick till 1792 invånare. Efter denna topp syns en neråtgående trend i befolkningsutvecklingen. År 2012 var första året sedan 2007 som Burträsk befolkning ökade.

DITT FRAMTIDA BURTRÄSK

Kommunvisionen har brutits ned till en Burträskvision som lyder: Ta tillvara Burträsk starka sidor, som närheten till natursköna platser och rekreationsområden, den lugna och trygga uppväxtmiljön för barn och det livskraftiga företagsklimatet och de unika produkter

som finns. Utveckla och förbättra centrum för att attrahera fler boende, företagare och besökare att uppleva vad Burträsk har att erbjuda.

Med utgångspunkt i vision, mål och riktlinjer från programmet har ett antal nyckelfrågor identifierats och diskuterats. Nyckelfrågorna tillsammans med visionen har varit vägledande i planarbetet. Den fördjupade översiktsplanen för Burträsk fokuserar på dessa nyckelfrågor/framtidsbilder.

- En attraktiv ort med livskvalitet
- Gaturum med fokus på fotgängare och cyklister
- Ett levande centrum
- Besöksmål med upplevelser
- Livskraftigt och nischat företagande

KONSEKVENSER ENLIGT NOLLALTERNATIVET

Nollalternativet innebär att den fördjupade översiktsplanen inte fullföljs och träder i kraft. Prövningar av nya etableringar kommer att ske med nuvarande generalplan från 1982 och de riktlinjer som finns i denna som grund. Generalplanen anger grunddragen för hur marken ska användas vad gäller tätbebyggelse, trafikleder, allmänna områden med mera. Jordbruksområdenas läge har varit styrande för valet av expansionsriktning för bebyggelsen och i generalplanen föreslås i första hand ny bebyggelse i de västra och södra delarna av samhället. Idag är det södra området delvis bebyggt med småhus och ett 20-tal tomter är obebyggda. Sedan generalplanen antogs har delar av planerade industritomter exploateras och kommunen

ser en efterfrågan på mer industrimark då Burträsk sedan länge har en stark företagard tradition och ett strategiskt läge i regionen.

Nollalternativet innebär att kommunen inte införlivar ett nytt planeringsunderlag för utvecklingen av Burträsk. En strategisk och långsiktigt hållbar utveckling av orten kommer att gå förlorad och punktinsatser kommer att bli norm då stora delar av generalplanen är genomförd. Den långsiktiga planeringen uppdateras inte för gällande planeringsideal, behov och utveckling. I praktiken måste nya områden för mark- och vatten till viss del frångå generalplanen som ska symbolisera en politisk viljeriktning för Burträsk och framtiden.

- Idag finns det kvar plats i generalplanen för ca 250 lägenheter. Nyexploatering vid området Västomviken kräver intrång i jordbruksmark vilket innebär negativa konsekvenser.
- I industriområdet norr om Burträsk fanns ett område för ca 20 villor. Det är inte lämpligt att bygga bostäder mitt i ett industriområde då det kan skapa olägenhet för ditflyttande. Det sätter dessutom begränsningar i vilka verksamheter som kan tillåtas i industriområdet.
- Industriområdena som finns utpekade i generalplanen är till stor del exploaterade. Väst om Bygdsiljumsvägen fanns ett område för exploatering som ej fick medföra störningar på den yttre miljön. Detta ligger på jordbruksmark och i nära anslutning till bostadsområdet på Solbacken.
- Idag finns en stor efterfrågan på båtplatser, befintlig småbåtshamn har en kötid på flera år. I generalplanen bekräftas befintliga förhållanden för småbåts-

hamnen och förslag på nya gemensamhetsanläggningar för småbåtar pekas inte ut. Detta skulle kunna innebära att varje önskemål om småbåtshamn prövas individuellt utan hänsyn till helheten.

- Om generalplanen får fortsätta gälla finns ingen långsiktig tanke om grönområden och vilka som bör prioriteras för utveckling.
- Bevarandeförslaget för kulturmiljöer stämmer inte helt överens med de miljöer och byggnader som pekats ut i kulturmiljöprogrammet 2006.
- Gång- och cykelvägar som planerades i generalplanen är i stort färdigbyggda vilket innebär att trafiksituationen för gång- och cykeltrafikanter inte förbättras.
- I generalplanen inventerades parkeringar i centrum. När beräkningarna gjordes fanns fler butikslokaler än idag och nu finns det ett stort överskott på parkering i centrala Burträsk. Inventeringen stämmer inte överens med gällande behov.
- I generalplanen gjordes bedömningen att reningsverket skulle kunna hantera den planerade utbyggnaden av Burträsk, räknat till befolkningstillväxten. I verkligheten har det visat sig annorlunda i och med Norrmejeriers utbyggnad.
- Kommunen har nya direktiv gällande dagvatten vilket gör rekommendationerna i planen missvisande.
- I generalplanen föreslås elvärme som värmeförsörjning vilket inte är hållbar planering enligt dagens ideal.
- Generalplanen har inga riktlinjer vad gäller sulfidjordar, radon eller buller. Den anger inga säkerhetsavstånd till bensinstationer.

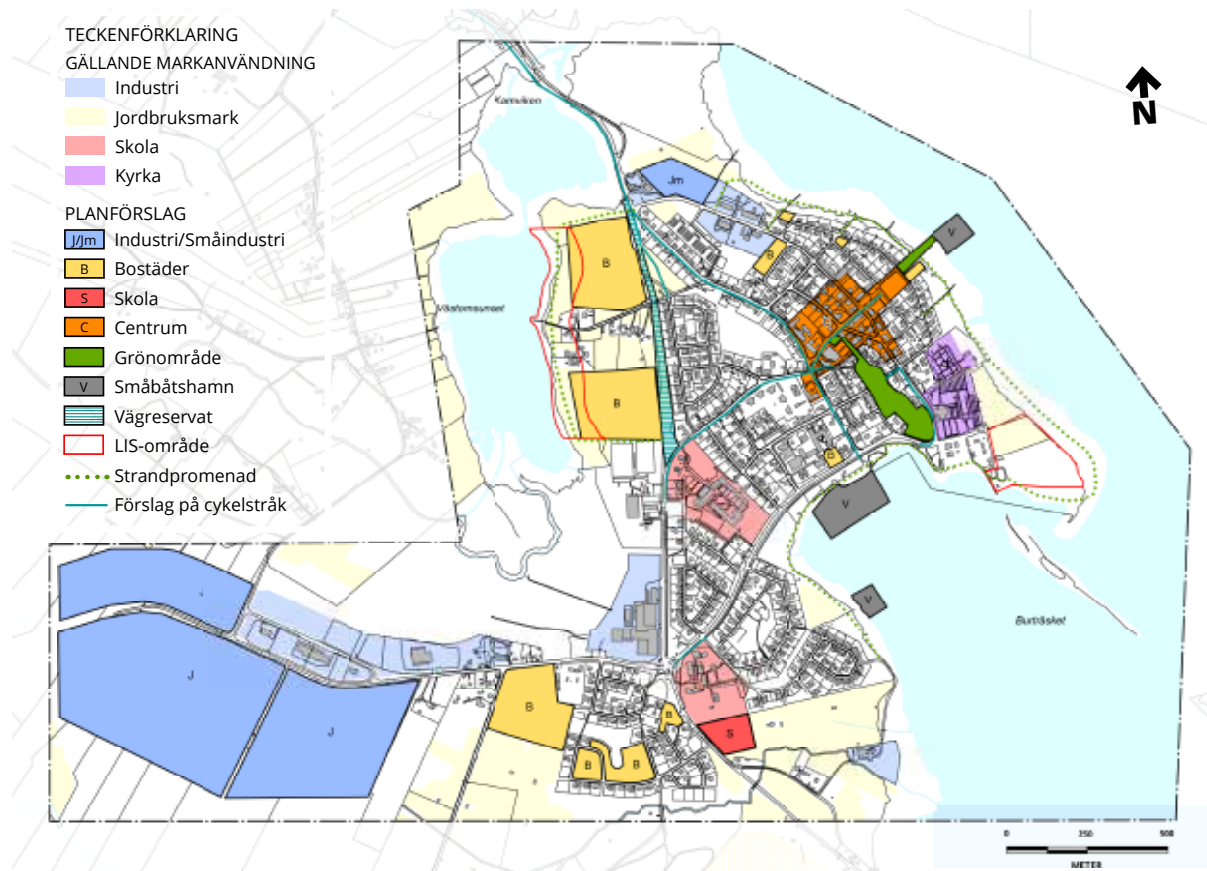
KONSEKVENSER ENLIGT PLANFÖRSLAGET

I detta kapitel beskrivs och bedöms den påverkan, både positiv och negativ, som kan uppstå om den föreslagna planen antas och genomförs.

Planförslaget går ut på att genom översiktlig planering säkra områden för bostäder och industrimark och för att möta och ta till vara den tillväxt som bedöms kunna ske i Burträsk framöver. Planförslaget tar särskilt tillvara möjligheter för att förtäta och knyta ihop samhället genom att möjliggöra bostäder i attraktiva och strandnära lägen nära centrum. Planförslaget innebär att vattenkontakten tas tillvara och förslag ges för Burträsket ska bli mer tillgängligt för Burträskare och besökare.

Utökade möjligheter ges för båtplatser längs Burträsket i form av lokaliseringsförslag på samordnade småbåtsanläggningar. En strandpromenad föreslås längs Burträsket och Västomviken och en väg föreslås stängas av genom grönområdet vid Kyrktjärnen. Genom ny strandskyddslagstiftning från 2009 kan LIS-områden motiveras som skäl för dispens från strandskyddet. De LIS-områden som kommunen föreslår i Burträsk redovisas i sin helhet i ett tematillägg till kommunens översiktsplan men områdena pekas också ut i FÖP Burträsk.

En tydlig tanke med planförslaget är att skapa ett mer attraktivt centrum där gång- och cykeltrafikanter får mer utrymme än idag. Planförslaget ger alternativ för utveckling av industriområden, dels i norr och dels i



RIKSINTRESSEN

Att ett område klassats som riksintresse betyder att det väger tyngre än lokala allmänna intressen. Det betyder också att områdets värde eller betydelse inte påtagligt får skadas. Riksintressen sätter inte automatiskt stopp för utveckling men hänsyn ska tas till det.

Det är inte ovanligt att olika riksintressen överlappar varandra. Om ett område är av riksintresse för flera ändamål, måste en avvägning göras och det riksintresse som bäst främjar en långsiktig hushållning med marken, vattnet och den fysiska miljön i övrigt ska prioriteras. Inom planområdet finns inga områden

som är av riksintresse. För Burträskregionen finns dock riksintresseklassade flyttleder, bl.a. över sjön Burträsket i anslutning till planområdets nordöstra del. Med ett ändrat klimat kan rennäringen stå inför kraftiga utmaningar då naturliga flyttleder, sjöisar och vattendrag, inte längre självklart kan nyttjas på samma sätt som tidigare. Alternativa flyttvägar vid sidan om vatten kan komma att behövas särskilt inom vinterbetesmarkerna, vilket är något som börjat uppmärksammas i samebyarnas egen planering. Om klimatet ändras på sådant sätt att isarna blir för osäkra så är bedömningen att nya flyttvägar kommer gå nordöst om Burträsket eller söder om Burträsk samhälle, vilket innebär att de fortfarande kommer att gå utanför planområdet. Men om riksintresset för rennäringen skulle omlokaliseras rakt genom Burträsk samhälle kommer kommunen att revidera handlingarna därefter.

BOSTÄDER

I planförslaget pekats ett antal områden ut för bostäder. Dels befintliga och redan detaljplanlagda områden men även nya områden har lokaliserats. Några lucktomter med utsikt mot vattnet säkerställs för bostadsändamål. Dessa ligger inte inom strandskyddsområde men däremot inom högriskområde för radon. Eventuella säkerhetsåtgärder för att bygga kan bli aktuella.

Öster om Västomviken föreslås två områden lämpliga för exploatering av bostäder. Området ligger centralt beläget i samhället med närhet till många mötesplatser och detta område finns idag med i generalplanen som ett reservområde. En lokalisering av bostäder här håller samman strukturen och gör tätorten robust. Detta område finns också med i generalplanen

men som ett reservområde. Idag består området av jordbruksmark och motverkar därför miljömålet "ett rikt odlingslandskap", men begränsningar i utbyggnadsriktningar i Burträsk gör detta till ett alternativ för utbyggnad. En exploatering här skapar närhet inom samhället och gynnar gång och cykel. Eftersom vissa delar är inom strandskyddat område är bostadsområdet Västomviken föreslaget som ett LIS-område i planen för Landsbygdsutveckling i strandnära lägen. En strandpromenad planeras mot vattnet för att säkra och tillgängliggöra allmänhetens tillgång mot vattnet. Vid anordnande av detta promenadstråk ska marken närmast vattnet lämnas fri för djur och växtliv. Området måste utredas vidare vid en eventuell exploatering. Den slutliga prövningen av lämpligheten av ett upphävande av strandskyddet sker alltid genom en särskild prövning då det ska kunna visas att strandskyddets syften tillgodoses långsiktigt. Exploateringen måste bland annat vägas mot strandskyddet, jordbruksmarkens värde och Burträsk utveckling.

Ett område längs Åsträskvägen och Bygdsiljumsvägen reserveras för bostäder. Detta ska primärt ses som ett reservområde då industriområdet västerut tillåts växa med störande verksamheter. Vid en eventuell exploatering ska frågan om störningar utredas. Detta område finns också med i generalplanen men har minskats för att inte ta jordbruksmark i anspråk. Det är positivt att, där det är möjligt, minska intrång i jordbruksmark.

VERKSAMHETER

Olika typer av industrier och verksamheter kan påverka sin omgivning på olika sätt. Det kan röra sig om buller från själva verksamheten, trafiken till och från eller på utsläpp av lösningsmedel, lukter, allergener eller

explosionsrisk. För miljöstörande verksamheter finns riktvärden för skyddsavstånd till bostadsbebyggelse. Skyddsavstånden varierar beroende på verksamhet och gäller vid nyetableringar av bostadsbebyggelse eller störande verksamheter. De flesta industrierna i Burträsk är lokaliserade väst om Skelleftevägen/Skolgatan. Här finns bland annat Snidex med fönstertillverkning och värmepanna för fjärrvärme. Norrmejerier som ligger i centrala Burträsk har utvidgat sin verksamhet. Där finns också handel, kontor och bensinstation. I norr finns också ett område för industri.

På det mindre industriområdet norr om Burträsk har ett mindre område pekats ut för småindustri och icke störande verksamheter. I generalplanen var avsikten att detta område skulle bebyggas med ett tjugotal enfamiljshus men det är nu borta för att hålla distans mellan industri- och verksamhetsområden och bostäder. Denna förändring är positiv i arbetet för att minimera olägenhet för människors hälsa.

I planen säkerställs skyddsavstånd mellan industriområden och bostäder. Störande verksamheter lokaliseras väst i Burträsk. I samhället finns det idag inga kända områden där bullernivåerna överstiger riktvärdena.

I planförslaget föreslås en flexibilitet för företagare. Det ska vara möjligt att ha icke störande verksamheter i hela samhället. Detaljplanering för ändring av markanvändning kan bli nödvändig på vissa platser och bedömning av verksamheternas påverkan och lämplighet måste göras i varje enskilt fall.

VATTEN

Medlemsländerna i EU har antagit det så kallade Ramdirektivet för vatten. Målet är att alla så kallade vattenförekomster ska uppnå lägst god status (potential) senast år 2015 och att ingen vattenstatus försämras. Planområdet omfattar tre vattenförekomster. Burträsket är en av Västerbottens största sjöar och ingår i Bureälvens avrinningsområde. Bureälven rinner genom sjön vilket ger en snabb vattenomsättning. Burträsket har klassats som god ekologisk status och övriga vattenförekomster i planområdet; Lillån och Kvarnbäcken till måttlig ekologisk status. Inloppet och utloppet till Burträsket har klassats som måttlig ekologisk status. Inom planområdet ingår också sjöarna Västomsundet och Kamviken men dessa är för små för att klassas med miljö kvalitetsnormer.

Bureälvens vattensystem är reglerat vilket innebär att vattenståndet varierar onaturligt. Detta kan i viss mån också påverka Kamviken och Västomsundet. Burträsket har under senare års vattenprovtagning uppvisat höga halter av bland annat näringsämnet fosfor. Värdet för fosforhalten i Burträsket ligger runt ca 25 µg/l och det innebär att det finns risk för algblomning. Det är därför troligt att Burträskets ekologiska status vid nästa revidering av klassningen (2015) har försämrats.

De förändringar som föreslås inom planområdet bedöms dock inte försämma Burträskets ekologiska status ytterligare under förutsättning att eventuella nya bostads- och företagsertableringar förses med godkända avloppssystem och att hantering av miljöfarligt avfall mm sker i enlighet med miljöbalkens krav. För att vända den negativa trenden av Burträskets ekologiska



status krävs omfattande åtgärder som berör både omgivande jordbruksmark, reningsverk, enskilda avlopp, företagsverksamhet och sjöns eventuella internbelastning av näringsämnen. Dessa åtgärder berör ett betydligt större område än planområdet.

Grundvattenförekomsten har klassats till god kvantitativ och god kemisk status. Miljö kvalitetsnormen för grundvattnet är uppfyllt.

I planförslaget understryks att de åtgärder som görs, gräv arbeten, utsläpp av dag- och avloppsvatten eller andra utsläpp i mark eller vatten får inte leda till en

försämrad vattenkvalitet vilket är en positiv viljeriktning för Burträsk och Skellefteå kommuns hållbara utveckling. Burträskets Goda ekologiska status får inte försämrats och kvaliteten på vattnet i Lillån och Kvarnbäcken behöver förbättras.

Tillgängligheten till vattnet ska förbättras för Burträskborna då den ses som en stor tillgång för rekreation och friluftsliv samt livsmiljö och upplevelser. Ett område pekas ut som småbåtshamn och ett par lämpliga områden pekas ut för småbåtsanläggningar. Med flera mindre utpekade småbåtsanläggningar minimeras påverkan på strandlinjen för djur- och växtliv.

NATURMILJÖ

De naturmiljöer som förekommer i planområdet är till stor del kopplade till sjöarna Västomsundet och Kamviken och mindre myr- och sumpskogsområden vid mynningen av Lillån i Burträsket (Lappskatan) samt vid Lillåns mynning i Västomsundet. Inom planområdet finns också en vegetationsrik strandlinje framförallt från campingen i Burträsk samhälle vidare norrut mot Lillåns utlopp i Burträsket. Dessa naturmiljöer bidrar starkt till områdets karaktär av mindre naturnära samhälle.

Den gångstig som föreslås längs Västomsundets östra strand kommer att öka tillgängligheten till de naturmiljöer som finns i området. Detsamma gäller den gångstig som föreslås längs Burträskets strandlinje. Dessa gångstigar bedöms ej heller påverka strandskyddets syften. Eventuell siktröjning i samband med dessa gångstigar bör en variation av arter och lövtäthet eftersträvas. En strandlinje som erbjuder en variation av arter och naturliga strukturer upplevs oftast som positivt för det mänskliga ögat men är också gynnsamt för växt-och djurliv.

Planen föreslår vidare möjlighet till etablering av bebyggelse i två områden på Svedjan. Det är av stor vikt att det då tas hänsyn till de fågelrika miljöer som framförallt Kamviken, men även Västomsundet utgör. Vid en framtida etablering av bostäder kommer en särskild prövning av strandskyddet bli aktuell då delar av de föreslagna områdena för bebyggelse innefattar strandskyddsområdet.

Vid ett framtida behov av bostäder inom planområdet ska i första hand befintliga lucktomter och luckor i

bostadsområdena bebyggas, i andra hand det södra området på Svedjan (mot fotbollsplanerna) och i sista hand det norra området mot Kamviken. Detta för att så långt som möjligt bevara och skapa möjligheter att utveckla den potential som Kamviken har dels för fågellivet men också som besöksmål.

De föreslagna åtgärderna i planen bedöms inte innebära någon större negativ påverkan på de mindre myr-och sumpskogsområden som förekommer inom planområdet.

Områdena som i planen föreslås för utveckling av industri/småindustri utgörs tills största del av produktions-skog och hyser inga kända naturvärden.

Naturmiljöerna inom planområdet hyser i stort inte några kända höga naturvärden. Några hotade arter har ej rapporterats från området, men förekomst kan ej heller uteslutas.





GRÖNSTRUKTUR

I Burträsk ligger fokus på sociala aspekter inom gröNSTrukturplaneringen. Det finns många grönområden som bevaras inom planområdet och de fysiska barriärerna i samhället är inte så stora vilket gör att växtliv inom kvartersmarken inte påverkas i stor utsträckning. Det är de bostadsnära grönområdena som spelar störst roll för vardagslivet och det är de bostadsnära grönområdena/parkerna som, då de fungerar bra, blir mest utnyttjade. Den bostadsnära naturen är särskilt viktigt för människor som inte rör sig så långt som till exempel barn, äldre, sjuka och funktionshindrade. Ambitionen i planen är att gröNSTrukturen ska bevaras och förbättras genom ökad tillgänglighet.

En fortsättning av promenadstråket från Fredriksberg föreslås längs hela strandlinjen norr om samhället och en vidare mot Västomviken för att skapa ett större sammanhängande promenadstråk/rekreativstråk i samhället. Det tillgängliggör vattnet mer för alla Burträskare och besökare. Det planerade promenadstråket ligger inom strandskyddsområde men en fri passage ska lämnas för allmänheten och för att bevara goda livsvillkor för växt- och djurlivet. Strandpromenaden kommer att göra stranden mer tillgänglig för allmänheten.

I centrum föreslås fler grönytor och röjning av sly och träd vid vattnet på olika platser. För att förstärka det gröna stråket mellan centrum och Smedjeholmen föreslås Björnåkersgatan som går genom parken vid

Kyrktjärnen att stängas av för biltrafik. Smedjeholmen och badstranden på Långnäsudden kan kopplas samman genom att bygga en bro över och det skapar en förlängning av det gröna stråk som nämndes ovan. En byggnation av en bro kräver stora utredningar hur vatten och djurliv påverkas och kan innebära negativa effekter på en orörd miljö men den underlättar för människor att ta sig till den populära badstranden utan att behöva ta bilen.

KULTURMILJÖ

Planen redovisar att Burträskes värdefulla kulturmiljöer ska bevaras och säkerställas. Kommunen ska inta en restriktiv hållning vid tillståndsgivning för ändringar av kulturhistoriskt intressant bebyggelse samt av byggnader och miljöer i anslutning till sådan bebyggelse. Att förvalta byggnader och miljöer är viktigt för ett samhälle och dess historia. I vissa fall kan nya verksamheter eller funktioner inrymmas om byggnadernas skyddsmotiv inte påverkas. Planen hänvisar till kommunens kulturmiljöprogram där ett antal byggnader och en kulturmiljö pekas ut som värdefulla. Dessa har inget formellt skydd men planen understryks att de i enlighet med kulturmiljöprogrammet, genom detaljplanering, ska ges skydd enligt PBL 8:13. Det innebär bland annat att de inte får förvanskas. Det finns 2 byggnadsminnen som skyddas enligt 4 kap kulturminneslagen.

Avgränsningen för kulturmiljön vid Västomviken finns inte längre kvar. Kommunen har efter inventeringarna genom kulturmiljöprogrammet ansett det inte längre

har samma karaktär och skyddsvärde. I och med detta så ger en exploatering av bostäder här inte samma negativa påverkan som generalplanen vill påvisa.

Planens inriktning vad gäller kulturmiljö ger planmässiga förutsättningar att bevara värdefulla kulturmiljöer inom planområdet. Planen bedöms inte i någon större omfattning påverka några kända kulturhistoriska värden.

TRAFIK

Planförslaget redovisar vikten av kollektivtrafik och stor del av trafikplaneringen sker till fördel för gång- och cykeltrafikanter. Lokalisering av pendlingsparkering och cykelparkering i anslutning till busstationen föreslås för att underlätta det kollektiva resandet.

Norrmejerier har utökat sin verksamhet vilket innebär mer tung trafik i centrala Burträsk. Lokaliseringen och ökningen av verksamheten leder till större belastning på vägnätet och mer buller och utsläpp skapar olägenhet för människors hälsa och miljön. I Burträsk föreslås det att biltrafiken, på vissa platser, ska underordnas gång- och cykeltrafikanter antingen genom sänkta hastigheter och i vissa fall separerade gång- och cykelvägar. Mindre framkomlighet och lägre hastigheter minskar buller.

Längs Kamvägen, som är den mest trafikerade i centrala Burträsk, rekommenderas byggnation av ny gång- och cykelbana. Planförslaget föreslår en sammankoppling av gång- och cykelnätet mellan viktiga

målpunkter i samhället. Förslaget skapar en mer sammanhållen struktur som skapar säkerhet för gång- och cykeltrafikanter.

Idag har flera butiker lagt ner sina verksamheter och parkeringarna står tomma. Den nya planen möjliggör för aktivitetsytor/torgytor på några av dessa. En omstrukturering av bilparkeringarna kan bli aktuell beroende på vad som genomförs i planen men den långsiktiga tanken är att minska vissa parkeringsytor och skapa en tydligare gatustruktur, anpassad för gång- och cykeltrafikanter. Bilisterna hänvisas därmed till färre parkeringar i en mer uppstyrd gatustruktur. Förhoppningen är att en minskning av de överflödiga parkeringarna, ska göra att de som bor i Burträsk samhälle väljer att gå och cykla mer.

TEKNISK FÖRSÖRJNING

En strategi för hantering av dagvatten i Skellefteå kommun är under framtagande och i planen hänvisas till rekommendationerna enligt denna. Målet är att lokalt omhändertagande av dagvatten (LOD) ska vara det första alternativet vid planering och exploatering inom Burträsk och Skellefteå kommun. Enskilda fastighetsägare är ansvariga för hantering av dagvatten inom den egna fastigheten. Vid förändringar ska de rådande förhållandena beaktas. Vattenvägar och flöden får inte skadas eller ändras så att olägenheter uppkommer för angränsande fastigheter. Planförslaget ger lite mer rekommendationer än generalförslaget och följer ett mer hållbart och modernt tänk vad gäller VA-lösningar.

I planförslaget föreslås behovet av en dagvattendamm i samhället utredas vidare vilket är positivt för att säkra framtida behov.

Vid en eventuell utbyggnad av industritomter anses området väster om Forvägen aktuellt då det är möjligt att bygga ut vatten- och avlopps nätet här. I planförslaget föreslås två nya bostadsområden vid Västomviken om en större exploatering av bostäder skulle vara aktuell. Där kan det bli aktuellt med pumpstationer för vatten och avlopp. Områdena måste utredas vidare.

Vid exploatering i kommunal regi förespråkas fjärrvärme eller annan förnyelsebar energikälla. Riktlinjerna i kommunens hållbarhetspolicy skall följas. När exploateringen är annan än kommunen så ska information om miljöanpassade energisystem utdelas och fjärrvärme förespråkas. Planförslaget följer kommunens riktlinjer för teknisk försörjning på ett tillfredställande sätt, med hållbar utveckling som ledstjärna.

KLIMAT

Planen bedöms ge positiva konsekvenser avseende klimatpåverkan. Centrala och kollektivtrafikhäna lägen planeras för ny bostadsbebyggelse. Anslutning till fjärrvärmennätet är möjlig i dessa områden. De tillkommande verksamhetsområdena är i planen placerade på så sätt att mängden transporter genom Burträsk minskas.



BARN- OCH UNGDOMSPOLITISKT PROGRAM

Syftet med det barn- och ungdomspolitiska programmet är att barn och unga ska ha möjlighet att delta i och påverka utvecklingen av samhället. Målgruppen är främst barn och unga upp till 20 år. Programmet har också utblick mot unga vuxna över 20 år. Ca 60 barn upp till 20 år har fått möjlighet att tycka till om Burträsk och ge förslag på utveckling.

BURTRÄSK I ETT FOLKHÄLSOPERSPEKTIV

Skellefteå har sedan oktober 2006 ett inriktningsprogram för folkhälsan med visionen att år 2020 har Skellefteå kommuns invånare världens bästa hälsa.

Det innebär att samhället ska skapa förutsättningar för en god hälsa på lika villkor för hela befolkningen. Det folkhälsopolitiska programmet bygger på den nationella folkhälsopolitikens 11 målområden. De folkhälsopolitiska målen som bedöms påverkas av planen är:

Ökad delaktighet och inflytande i samhället

- Burträskarna har getts möjlighet att ge idéer på hur de vill att framtiden ska se ut på orten. De har fått vara delaktiga i utformandet av planen.

Ekonomisk och social trygghet

- Planen föreslår en flexibilitet för företagare och pekar ut flera områden för verksamheter vilket ger möjlighet till fler arbetstillfällen.

Ökad fysisk aktivitet

- Skellefteå ska vara en föregångare i Sverige genom att erbjuda alla sina kommuninvånare de bästa förutsättningarna för fysisk aktivitet livet genom. Genom grönstrukturplaneringen har många förslag på utveckling av Burträsk tagits fram för att främja detta. Tillgängligheten till strandområdet vid Västomviken ökar i och med den planerade strandpromenaden.

Sunda och säkra miljöer

- Planförslaget är utformat för att skapa sunda och säkra miljöer för invånarna i Burträsk genom en sund yttre miljö, sund närmiljö med lite buller.

HÄLSA OCH SÄKERHET

MILJÖKVALITETSNORMER

I miljöbalken med tillhörande förordningar redovisas de miljö kvalitetsnormer som gäller i Sverige, bland annat tillåtna halter av partiklar och kväveoxider.

Det finns idag miljö kvalitetsnormer för

- buller
- utomhusluft
- vattenkvalitet (redovisas i kapitlet för vatten)

MILJÖKVALITETSNORMER FÖR UTMOMHUSLUFT

De ämnen som reglerades är kvävedioxid/kväveoxider, svaveldioxid och bly, partiklar (PM10 och PM2,5), bensen, kolmonoxid, ozon, arsenik, kadmium, nickel och bens(a)pyren. Inga mätningar över luftkvalitet i centrala Burträsk finns att tillgå men det bedöms inte föreligga något problem att innehålla miljö kvalitetsnormerna i centrala Burträsk.

BULLER

I planen säkerställer kommunen skyddsavstånd mellan industriområden och bostäder. Störande verksamheter lokaliseras väst i Burträsk. Norrmejerier har utökat sin verksamhet (se åtgärder under vägtrafikbuller nedan).

VÄGTRAFIKBULLER RIKTVÄRDEN

Endast i undantagsfall kan ny bostadsbebyggelse uppföras längs trafikleder som medför bullernivåer mellan 60 och 65 dB(A) om tyst eller ljuddämpad sida kan anordnas, att fasad med minst ljudklass B anordnas samt att uteplatser kan anläggas så det är möjligt att vistas där utan att störas av buller. I Burträsk finns det idag inga kända områden för vägbuller där nivåerna överstiger riktvärdena men Norrmejerier har utökat

sin produktion och det genererar mer trafik. I planen föreslås att trafiken, på vissa platser, ska underordnas gång- och cykeltrafikanter antingen genom sänkta hastigheter och i vissa fall separerade gång- och cykelvägar. Mindre framkomlighet och lägre hastigheter kan minska eventuellt ökat buller till följd av ökade verksamheter.

SKYDDSAVSTÅND TILL INDUSTRIER OCH ANDRA VERKSAMHETER

Det är viktigt att man vid all nyetablering håller föreskrivna skyddsavstånd. Idag finns bensinstationen lokaliserad längs i centrala Burträsk. Det är olämpligt med lokalisering av bostäder i direkt anslutning till bensinstationen. Ett skyddsavstånd på 100 meter bör hållas.

Det finns några befintliga bostäder relativt nära Burträsk reningsverk. Avståndet är ca 200 meter. Några klagomål från de boende finns inte registrerade. Rekommenderat skyddsavstånd mellan ett reningsverk av den här storleken och bebyggelse är enligt Boverket 500 meter.

Föreslagen utvidgning av skolområdet på Edelvik ligger inom skyddsavstånd från reningsverket och kommunen ser positivt på en omvandling från bostad till skolområde då det skulle kunna skapa en tydligare entré till orten. Den sammanvägda bedömningen är att det relativt långa avståndet till reningsverket och att inga klagomål förekommit gör det möjligt att Edelvik ges möjlighet till utvidgning söderut enligt planförslaget

FÖRORENAD MARK

På platser där det legat en industri eller liknande finns

det risk att marken är förorenad. Idag är det ett krav att eventuella markföroreningar undersöks innan eller när en industri läggs ned. I hela landet pågår inventeringar av misstänkta platser för markförorening. Inom planområdet för Burträsk finns ett antal identifierade platser. Att en plats är identifierad behöver inte innebära att det finns en förorening där, men det är en första indikation på att platsen måste undersökas vidare.

SULFIDJORD

Sulfidjord förekommer på många platser längs norrlandskusten. Då uppschaktad lera kommer i kontakt med luft bildas sulfat som försurar vattendrag. Schaktmassor av sulfidjord kräver speciellt omhändertagande. Det finns en översiktlig bedömning på var dessa jordar kan tänkas finnas i Burträsk. Enligt denna så ligger i princip hela Burträsk samhälle inom riskområde för sulfidjord men den faktiska risken bedöms som måttlig.

I planförslaget understryks att undersökningar för sulfidjord, vid byggnation på riskområde, ska genomföras. Om det vid byggnation frigörs sulfidjordar så har markägaren/exploatören en skyldighet att förflytta den till ett säkert slutförvar.

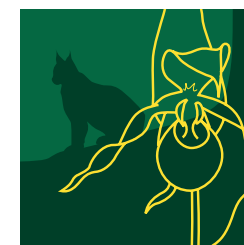
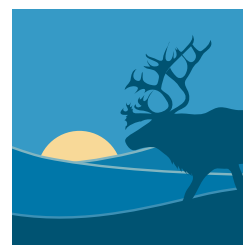
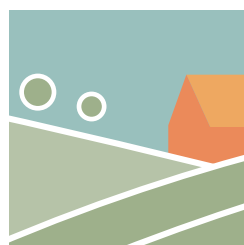
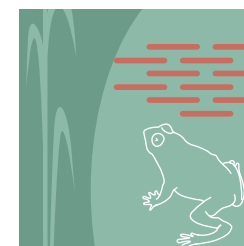
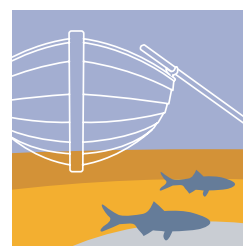
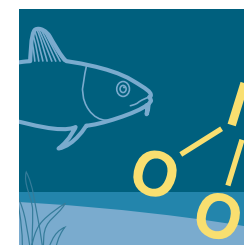
RADON I INOMHUSLUFT

Delar av Burträsk samhälle ligger inom högriskområde för radon. Bostadsområdet på Västomviken ligger inom lågriskområde för radon, samt delar av verksamhetsområdena norr och väst om Burträsk. Lucktomterna för bostäder mot Burträsket är lokaliserade inom högriskområde. Detta är inte något hinder för planering av nya bostäder men måste beaktas i byggskedet så man bygger radonsäkert.

MILJÖMÅL

De bedömningsmål som tillämpas i denna miljöbedömning utgår från de sexton nationella miljö kvalitetsmålen och kommunens egna miljömål. De svenska miljömålen beskriver de kvaliteter som är nödvändiga för en ekologiskt hållbar natur- och kulturmiljö.

Av Sveriges 16 miljömål har Skellefteå kommun utarbetat ett miljöprogram som består av 4 grupperingar av miljömålen men här redovisas påverkan på dem utifrån de nationella målen.



MILJÖMÅL	POSITIVT	NEGATIVT
Begränsad klimatpåverkan	I ett större perspektiv bedöms planen ge bra förutsättningar för att främja cykling och kollektivt resande. Möjligheter till fjärrvärme.	Planförslaget kommer att ge upphov till en lokal och regional trafikökning på grund av tillkommande bostäder och verksamheter.
Frisk luft	De tillkommande verksamhetsområdena är placerade i utkanten av samhället vilket innebär att mängden transporter och utsläpp genom Burträsk ökar marginellt.	Verksamhetsområdena kommer generera mer transporter och utsläpp.
Bara naturlig försurning	Möjligheter till fjärrvärme. Se begränsad klimatpåverkan	Se begränsad klimatpåverkan
Giftfri miljö	Förorenade områden är översiktligt kartlagda. Åtgärder för ev. marksanering vidtas i samband med detaljplanering.	
Skyddande ozonskikt	Ingen påverkan.	
Säker strålmiljö	Ingen påverkan.	
Ingen övergödning	Ny bebyggelse och verksamheter kan kopplas till kommunalt VA. Jordbruksmark tas i anspråk för bebyggelse vilket innebär en minskning av överskott av näringsämnen.	
Levande sjöar och vattendrag	Dagvattenpolicyn följs	Mängden dagvatten kommer öka marginellt. LIS-områdena kan ge en negativ påverkan på Västomsundet och Burträsket.
Grundvatten av god kvalitet	I planförslaget understryks att de åtgärder som görs, såsom grävarbeten, utsläpp av dag- och avloppsvatten eller andra utsläpp i mark eller vatten får inte leda till en försämrad vattenkvalitet.	
Hav i balans samt levande kust och skärgård	Ingen påverkan.	
Myllrande våtmarker	Ingen påverkan.	
Levande skogar	Ingen påverkan.	
Ett rikt odlingslandskap	Bostadsområdet längs Bydsiljumvägen minskas för att inte ta jordbruksmarken i anspråk. Det är positivt att, där det är möjligt, minska intrång i jordbruksmark.	Jordbruksmark tas i anspråk för bebyggelse vilket innebär att målet motverkas. Andra utbyggnadsriktningar saknas.
Storslagen fjällmiljö	Ingen påverkan.	
Ett rikt växt- och djurliv	Grönstrukturen bevaras och förbättras genom ökad tillgänglighet. Kamviken??	
God bebyggd miljö	Den övergripande målbilden för Burträsk handlar om att utveckla och förbättra centrum för att attrahera fler boende, företagare och besökare. Gröna stråk med kopplingar till vattnet stärks. Framkomlighet för cyklister och fotgängare prioriteras. Värdefulla kulturmiljöer bevaras. Planen bidrar till att mark- och vattenområden används på ett ändamålsenligt sätt.	Ett område för skolverksamhet pekas ut inom skyddsavstånd för reningsverket. Bedömningen är att den nya användningen påverkas mindre än gällande för bostäder, men fortsatt utredning krävs.

SAMLAD BEDÖMNING

Detta kapitel består av en sammanfattning av de miljökonsekvenser, både positiva och negativa, som kan uppstå om den föreslagna planen antas och genomförs.

Nollalternativet innebär att den fördjupade översiktplanen inte fullföljs och träder i kraft. Prövningar av nya etableringar kommer då att ske enligt generalplanen från 1982. En strategisk och långsiktigt hållbar utveckling av orten kommer att gå förlorad och punktinsatser kommer att bli norm då stora delar av generalplanen är genomförd. Den långsiktiga planeringen uppdateras inte för gällande planeringsideal, behov och utveckling. I praktiken måste nya områden för mark- och vatten till viss del frångå generalplanen som ska symbolisera en politisk viljeriktning för Burträsk och framtiden. I nollalternativet finns inga riktlinjer för buller, säkerhetsavstånd till bensinstationen, radon, sulfidleror, turism, kultur samt grönstruktur. Det finns inga riktlinjer för lokalt omhändertagande av dagvatten och biltrafiken överordnas gång- och cykeltrafikanter.

I planförslaget utökas industrimarken och fler attraktiva bostadslägen pekas ut. Närheten till Burträsket lyfts fram och gång- och cykeltrafikanter premieras. En flexibilitet för företagande förespråkas och turism- och kultursatsningar föreslås. Planen bygger till stor del på de förslag som kommunen samlat in under olika träffar med de boende i Burträsk.

I planförslaget bedöms påverkan på människors hälsa och miljön små genom att skyddsavstånd till verksam-

heter säkras och störande verksamheter lokaliseras väst i samhället där mindre antal bostäder finns. Ett tidigare planerat bostadsområde i ett industriområde tas bort. Exploateringarna förutsätter att gällande riktvärden för skyddsavstånd efterlevs enligt gällande lagstiftning. Bostadsområdet längs Bydsiljumvägen minskas för att inte ta jordbruksmarken i anspråk. Det är positivt att, där det är möjligt, minska intrång i jordbruksmark.

Gång- och cykelvägnätet kompletteras enligt kommunens cykelplan från 2012. I Burträsk ska gång- och cykeltrafikanter ges mer utrymme och biltrafiken ska på vissa platser underordnas dessa. Fördjupningen av översiktsplanen möjliggör för pendlingsparkeringar som främjar kollektivtrafik och samåkande och föreslår att andra överdimensionerade parkeringar kan minskas.

Planen bedöms ge positiva konsekvenser avseende klimatpåverkan då centrala och kollektivtrafikanära lägen planeras för bostadsbebyggelse. Anslutning till fjärrvärmenätet är möjlig i dessa områden.

Påverkan på vatten bedöms som liten då planförslaget understryker att åtgärder som görs inte får leda till en försämrad vattenkvalitet. Flera mindre områden pekas ut som lämpliga för småbåtsanläggningar, vilket är en förbättring gentemot generalplanen där ingen långsiktig helhetssyn fanns. Inför fortsatt planering krävs dock att påverkan på vattenmiljön utreds vidare.

Trots att hänsyn tas till olika intressen innebär planen också en del negativa konsekvenser.

Det finns två bostadsområden som är placerade på öppen jordbruksmark som motverkar miljömålet "Ett rikt odlingslandskap".

Exploatering av verksamhetsområden kan leda till en ökning av transporter och utsläpp i Burträsk, lokaliseringsringen är dock planerad så att trafiken inte leds genom hela samhället i stor utsträckning.

Utvidgningen av skolområdet på Edelvik ligger inom skyddsavstånd från reningsverket. Idag nyttjas det som bostad och kommunen ser positivt på en omvandling. Kommunens bedömning är att det inte finns några störningar från reningsverket men utredning krävs.

I Burträsk krävs att påverkan på vattenmiljön utreds vidare.

Den hänsyn som tas i planen överväger de positiva effekterna i jämförelse med ett nollalternativ där fortsatt planering och prövningar sker med generalplanen som grund.

UPPFÖLJNING AV MILJÖPÅVERKAN

I detta kapitel beskrivs hur den betydande miljöpåverkan ska följas upp och redovisas.

I miljöbalken finns krav på att miljökonsekvensbeskrivningen ska innehålla en redogörelse för "de åtgärder som planeras för uppföljning och övervakning av den betydande miljöpåverkan som genomförandet av planen eller programmet medför" (6 kap 12 § punkt 9, miljöbalken). Uppföljningen har en stor betydelse för om syftet med miljöbedömningen och det långsiktiga målet om en hållbar utveckling ska kunna nås. Det finns olika sätt att säkra att miljöhänsyn finns med i det fortsatta planarbetet inom ramen för kommande detaljplaner (genomförandebeskrivning, exploateringsavtal etc.). Uppföljningen bidrar också till en ökad kunskap och på sikt ett bättre och effektivare miljöbedömningsarbete.

Uppföljningen av planens påverkan föreslås ske i samband med att kommunen reviderar fördjupningen av översiktsplanen. Detta ska lämpligtvis ske var fjärde år.

Boverket rekommenderar att uppföljningen av den betydande miljöpåverkan som genomförandet av en plan får ska kopplas till befintliga tillsyns-, miljölednings- och övervakningssystem. Genom dessa kan kommunen kontinuerligt följa vilka effekter de genomförda åtgärderna ger på miljön. Kommunen kan också ta ställning till om ytterligare åtgärder behöver beslutas och genomföras för att området långsiktigt ska utvecklas på ett hållbart sätt enligt planens intentioner.

Vilken styrande effekt som den fördjupade översikts-

planen får för miljön kan också följas upp genom kommunens fortsatta arbete med detaljplaner, bygglov och tillstånd m.m. Nedan redovisas de frågor eller åtgärder som bör följas upp i kommande detaljplanearbete. Ytterligare förslag till åtgärder finns under respektive avsnitt. Det är först i samband med MKB:er i kommande detaljplaner som det närmare går att konstatera vilken betydande miljöpåverkan som kan uppstå och vilka åtgärder som kan behöva genomföras för att undvika eller minimera skadlig miljöpåverkan.

GENERELLA UPPFÖLJNINGSPRÅGOR VID REVIDERING AV FÖRDJUPNINGEN AV ÖVERSIKTSPLANEN:

- Har planen genomförts enligt miljökonsekvensbeskrivningens riktlinjer?
- Bedöms föreslagna åtgärder vara tillräckliga eller finns det behov av ytterligare åtgärder för att begränsa eventuella negativa miljökonsekvenser?

GENERELLA UPPFÖLJNINGSPRÅGOR I KOMMANDE DETALJPLANEARBETE:

- Hur har miljökonsekvensbeskrivningens förslag till åtgärder beaktats?
- Bedöms föreslagna åtgärder vara tillräckliga eller finns det behov av ytterligare åtgärder för att begränsa eventuella negativa miljökonsekvenser?

