

Granskningsutlåtande

Vindkraft, tematiskt tillägg till översiktsplan, Skellefteå kommun, Västerbottens län

Planen har varit utställd för granskning mellan 4 november 2013 och 10 januari 2014. Förslaget har funnits tillgängligt på bygg- och miljökontoret, i stadshuset och på kommunens webbsida. Allmänhet, organisationer, myndigheter och kommunala förvaltningar har fått tillfälle att yttra sig. Kungörelse om granskning har annonserats i Norran och på kommunens webbsida. Synpunkter som kommit in under granskningen redovisas nedan, tillsammans med kommentarer. De synpunkter som inte har kunnat tillgodoses redovisas också med motiv.

Sammanfattning

De huvudsakliga åsikterna som framförts i yttrandena är följande:

- Länsstyrelsen, Luftfartsverket och Försvarmakten anser att de två utredningsområdena i havet bör utgå.
- Gothia Vind anser att område Fjällboheden, där företaget har en pågående tillståndsansökan, bör utökas och inrymma samtliga planerade vindkraftverk.
- Samebyarna motsätter sig vindkraft i ett flertal föreslagna vindkraftsområden. Svaipa sameby befarar att kommunen hanterat riksintresse för rennäring på ett felaktigt sätt, eftersom det i vindkraftsplanen funnits en felaktig uppgift om vad lagen säger.
- Yttranden från privatpersoner motsätter sig vindkraft i delar av områdena Lillkågeträsk och Ljusvattnet. Samtliga personer anser att hänsynsavståndet till boende/fritidsboende bör ökas.

Ändringar inför antagande

Efter genomförd granskning har följande ändringar av planförslaget gjorts:

Del 1: Förutsättningar

- Riksintresse vindbruk har uppdaterats med beslutade områden.
- Avsnittet om havsområdet har uppdaterats.

Del 2: Planförslag

- Område U1 och U2 (utredningsområden i havet) utgår ur planen på grund av synpunkter från Länsstyrelsen, Luftfartsverket och Försvarsmakten.
- Område 13 Lillkågeträsk utgår ur planen på grund av synpunkter från Svaipa sameby.
- Område 14. Bastulidberget utgår ur planen på grund av synpunkter från Svaipa sameby.
- Områdesbeskrivningarna har uppdaterats med nya kartor och text.
- Samtliga utpekade vindkraftsområden har setts över och korrigerats enligt uppdaterade GIS-skikt med riksintresse vindbruk samt bebyggelse och buffertar (1000 m till folkbokförda adresspunkter, adresspunkter på fastigheter som är taxerade som fritidsbostäder).

Del 3: Miljökonsekvensbeskrivning

- Vissa texter har kompletterats.

Utöver ovan nämnda ändringar har endast redaktionella förändringar genomförts.

Inkomna yttranden på planförslaget

Under samrådstiden har 14 yttranden kommit in enligt nedanstående förteckning. Yttranden som tillstyrker eller inte innehåller några konkreta synpunkter på planen har behandlats mycket kortfattat i sammanställningen. Länsstyrelsens yttrande återges i sin helhet i bilaga 1. Samtliga yttranden finns tillgängliga i sin helhet på bygg- och miljökontoret. Synpunkter som kommit in i ett tidigare skede finns redovisade i samrådsredogörelsen.

Inkomna yttranden	Allmänna synpunkter	Synpunkter på specifikt område	Gäller område
Myndigheter och nationella bolag			
Länsstyrelsen Västerbottens län	Ja	Ja	U1. Utredningsområde 1 Havet, U2. Utredningsområde 2 Havet
Telia Sonera AB	Ja	Nej	
Luftfartsverket	Ja	Ja	U1. Utredningsområde 1 Havet, U2. Utredningsområde 2 Havet
Försvarsmakten	Ja	Ja	U1. Utredningsområde 1 Havet, U2. Utredningsområde 2 Havet
Svenska Kraftnät	Ingen erinran.		
Gothia Vind AB	Nej	Ja	12. Fjällboheden
Kommunala nämnder, styrelser och bolag			
Kulturnämnden	Avstår att yttra sig.		

SKELLEFTEÅ KOMMUN

Inkomna yttranden	Allmänna synpunkter	Synpunkter på specifikt område	Gäller område
Samebyar			
Semisjaur-Njarg sameby	Vidhåller tidigare yttrande.		
Svaipa sameby	Ja	Ja	9. Smygheden, 11. Kusmyrliden, 13. Lillkågeträsk, 14. Bastulidberget
Kommuner			
Piteå kommun	Nej	Ja	1. Lövliden, 3. Åkerboträsket
Enskilda			
Mats Lundqvist	Nej	Ja	13. Lillkågeträsk
Annika Degerman, Tomas Edvardsson	Nej	Ja	19. Ljusvattnet
Eilert Lundmark, Nina Brännström m.fl.	Ja	Ja	19. Ljusvattnet
Kjell Johansson	Nej	Ja	13. Lillkågeträsk

Myndigheter och nationella bolag

Yttranden från:	Datum	Kommentar
Länsstyrelsen Västerbottens län	2013-12-23	se nedan
Telia Sonera AB	2013-11-05	se nedan
Luftfartsverket	2013-11-05	se nedan
Försvarmakten	2013-11-11	se nedan
Svenska Kraftnät	2013-11-28	ingen erinran
Gothia Vind	2014-01-10	se nedan

Länsstyrelsen

Riksintresse

Totalförsvaret

I granskningsförslaget har två utredningsområden för vindkraft i havet tillkommit efter samrådet. Försvarmakten har erinran mot dessa områden och anser att de bör utgå, då de kommer i konflikt med riksintresset för totalförsvarets militära del. En etablering av vindkraftverk inom dessa områden kan innebära skada på riksintresset. Kommunen har inte tillgodosett Försvarmaktens yttrande för vissa av de utpekade områdena. För dessa områden vidmakthåller Försvarmaktens sitt samrådsyttrande. Länsstyrelsen delar Försvarmaktens synpunkter och anser att områdena ska justeras enligt Försvarmaktens samrådsyttrande.

Kommentar: Område U1 och U2 (utredningsområden i havet) utgår ur planen pga. konflikt med riksintresse för totalförsvaret samt luftfartsverkets utrustning. I övriga områden vidmakthåller kommunen sitt ställningstagande i samrådsredogörelsen.

Rennäringen

Områdena lämpliga för vindkraft har undantagit riksintresset för rennäringen, men flera områden angränsar till detta. Det är svårt att göra en slutlig avvägning huruvida det indirekt påverkar riksintresset. I de fall där enskilda vindkraftverk som inte är anmälningspliktiga planeras inom riksintresse för rennäringen ska samråd ske med berörd sameby.

Kommentar: Synpunkten noterad.

Riksintresse för vindbruk

Riksintresse för vindbruk enligt 3 kap. 8 § miljöbalken har uppdaterats genom beslut den 16 december 2013 av Energimyndigheten.

Kommentar: Planhandlingen uppdateras med nya beslutade områden för riksintresse vindbruk.

Övriga frågor av vikt

Försvarsmakten framhäver vikten av att alla ärenden avseende höga objekt remitteras till dem för samråd. Detta gäller även objekt inom de områden för vindkraft där Försvarsmakten inte har någon erinran i rubricerat ärende.

Kommentar: Synpunkten noterad.

Övriga synpunkter

Naturvärden

10. Österjörn. Om orkidéer finns är det troligt att en artskyddsdispens behövs.

Kommentar: Områdesbeskrivningen för Österjörn uppdateras.

Miljöskydd

I MKB:n saknas beskrivning av åtgärder/påverkan av ställverken kring tänkta grupper av vindkraftverk. Ställverken kan generera störningar på miljön genom utsläpp till mark, vatten och luft.

Kommentar: MKB:n kompletteras enligt ovan.

Rennäring

Del 3 MKB. Kommunen har tagit till sig av tidigare synpunkter från rennäringens sida och reviderat sin plan utefter dem vilket är bra. Kommunen bör dock beakta att det är många samebyar som arbetar inom samma område och att de smala beteslanden är känsliga samt att de kumulativa effekterna är mycket viktiga att ta hänsyn till då rennäringen är känslig för störningar.

Kommentar: MKB:n kompletteras enligt ovan.

Telia Sonera AB

TeliaSoneras telenät kan störas av olämpligt placerade vindkraftverk. Av detta skäl vill TeliaSonera ha möjlighet att komma med synpunkter på ev. detaljplan och vid varje enskild bygglovprövning.

Kommentar: Synpunkten noterad.

Luftfartsverket

De två områden till havs som planeras för vindkraftverk är olämpliga för vindkraftsetablering då vindkraftverk med en totalhöjd av 200 meter eller mera hamnar inom skyddsområdet för Luftfartsverkets utrustning.

Inget att erinra mot övriga områden planerade för vindkraft.

Berörda flygplatser (inom 60 km från etableringen) skall alltid tillfrågas som sakägare om byggnadsverk över 20 meter ingår i planer, eller om flygplatserna av annan anledning misstänks kunna bli påverkade av en etablering.

Kommentar: Område U1 och U2 (utredningsområden i havet) utgår ur planen pga. konflikt med riksintresse för totalförsvaret samt luftfartsverkets utrustning.

Försvarsmakten

I granskningsförslaget har två utredningsområden för vindkraft i havet tillkommit efter samrådet. Försvarsmakten har erinran mot dessa områden och anser att de bör utgå, då de kommer i konflikt med riksintresset för totalförsvarets militära del. En etablering av vindkraftverk inom dessa områden kan innebära skada på riksintresset.

Kommunen har inte tillgodosett Försvarsmaktens yttrande för vissa av de utpekade områdena. För dessa områden vidmakthåller Försvarsmaktens sitt samrådsyttrande.

Försvarsmakten framhäver vikten av att alla ärenden avseende höga objekt remitteras till Försvarsmakten för samråd. Detta gäller även objekt inom de områden för vindkraft där Försvarsmakten inte har någon erinran i planen.

Kommentar: Område U1 och U2 (utredningsområden i havet) utgår ur planen pga. konflikt med riksintresse för totalförsvaret samt luftfartsverkets utrustning. I övriga områden vidmakthåller kommunen sitt ställningstagande i samrådsredogörelsen.

Gothia Vind

Gothia anser att den justering som genomförts för område Fjällboheden inte är tillräcklig utan vidhåller att området bör justeras så att alla vindkraftverken inom Vindpark Fjällboheden innefattas i området (beviljat bygglov för 10 vindkraftverk).

Gothia konstaterar att viss justering av område Fjällboheden har genomförts i den västra delen men anser att kommunen bör justera områdesgränsen ytterligare ca 60 m så att ytterligare ett verk innefattas i planen.

Gällande södra delen av området vill Gothia Vind belysa att det förs en god dialog med Mausjaur sameby. Utredning visar att en vindkraftsetablering i området inte står i konflikt med riksintresset för rennäringen. GothiaVind anser därför att den södra delen av området skall utökas så att ytterligare tre vindkraftverk innefattas i planen.

Kommentar: Eftersom vindkraftsplanen är en översiktsplan har de lämpliga områdena tagits fram dels genom generella riktlinjer och schablonvärden, t.ex. avstånd till bebyggelse, och dels genom att undanta områden där kommunen i dagsläget anser att det finns motstående intressen. Områdesgränserna kan inte ändras i syfte att enskilda exploatörer vill öka möjligheten att få tillstånd att sätta vindkraftverk på platser som inte uppfyller kriterierna i planen. Att bygglov för vindkraftverk beviljats tidigare är inte en garanti för att området ska finnas med som lämpligt i planen.

I områdets västra del ligger gränsen kvar eftersom det enligt vindkarteringen blåser mindre än 6,5 m/s i det område som föreslås utökas. I områdets södra del ligger gränsen kvar eftersom det område som föreslås utökas är av riksintresse för rennäringen. Samtliga områden av riksintresse för rennäringen är undantagna från vindkraft i planen. Att det finns en god dialog mellan exploatör och sameby är inte ett skäl att ändra områdesgränsen.

Samtliga utpekade vindkraftsområden uppdaterats med aktuella GIS-skikt med bl.a. buffertar till bostäder. Område Fjällboheden minskas därför i södra delen.

Samebyar

Yttranden från:	Datum	Kommentar
Semisjaur-Njarg sameby	2014-01-13	se nedan
Svaipa sameby	2014-01-16	se nedan

Semisjaur-Njarg

Semisjaur-Njarg sameby vidhåller tidigare yttrande. Ingenting nytt har i sak framkommit under framtagandet av planen och samebyn har redovisat sin syn på saken samt den argumentation som föreligger ställningstagandet.

Kommentar: Planen har reviderats efter samrådet, bl.a. enligt synpunkter från Semisjaur-Njarg sameby. Då inget nytt framkommit i Semisjaur-Njargs granskningsyttrande vidhåller kommunen i detta fall sitt ställningstagande från samrådet. Områdesbeskrivningarna kompletteras med samebyns ställningstagande.

Svaipa

Anser att kommunen hanterat riksintresse för rennäringen på ett formellt felaktigt sätt. Kommunen anger att "Markområden som är av riksintresse för rennäringen ska så långt möjligt skyddas mot åtgärder som påtagligt kan försvåra näringen bedrivande", vilket är en felaktig beskrivning av lagstiftningens innehåll. Enligt 3 kap. 5 § 2 st. miljöbalken SKA områden som är av riksintresse för rennäringen skyddas mot sådana åtgärder. Denna felaktiga utgångspunkt tycks ha varit avgörande för hur kommunen har bedömt rennäringens intressen i enskilda områden. Detta utgör ett direkt formellt fel som måste rättas till innan arbetet med översiktsplanen går vidare.

Kommentar: Planen revideras enligt rätt lydelse i lagstiftningen.

Kommunen anger att vindkraft ska undvikas i områden som är av riksintresse för rennäringen. Särskild hänsyn ska tas till känsliga områden som samlingsområden, svåra passager och flyttleder. Trots detta grundläggande uttalande har flera områden som berör riksintresse och sådana känsliga områden ändå föreslagits som lämpliga för vindkraft.

Kommentar: Samtliga områden av riksintresse för rennäringen är undantagna från vindkraft. I de flesta fall har områdena anpassats efter samebyarnas markanvändningsredovisningar.

Smygheden

Svaipa sameby har avstyrkt vindkraftsetablering i detta område, i samrådsredogörelsen konstateras endast att Smygheden behålls enligt förslag, utan någon motivering. För att ett riktigt formellt förvaltningsrättsligt beslut ska fattas krävs att kommunen motiverar sina val. I detta läge kan inte samebyn se vilken avvägning som gjorts i förhållande till behov och verksamhet. Området berör riksintresse för rennäringsen. I enlighet med 3 kap. 5 § miljöbalken SKA ett sådant område skyddas mot åtgärder som påtagligt kan försvåra rennäringsens bedrivande. Samebyn kräver att kommunen gör en omprövning i denna del utifrån lydelsen i 3 kap. 5 § miljöbalken och att kommunen redovisar sina skäl för bedömningen.

Kusmyrliden

Kommunen anger att området ska behållas enligt förslag. Som skäl anges att området inte ligger inom rennäringsens riksintresse. Denna motivering visar tydligt att kommunen inte har förstått hur renskötsel fungerar och hur rennäringsens riksintressen ska förstås och bedömas. Området ligger centralt i ett viktigt betesområde. I praktiken rör det sig om ett sammanhängande betesområde och det utpekade riksintresseområdet berörs av etableringen. Samebyn kräver att kommunen sätter sig in i rennäringsens förutsättningar och i hur rennäringsens riksintressen ska förstås. En ny prövning enligt den rätta lydelsen av 3 kap. 5 § miljöbalken måste göras också i denna del.

Lillkågeträsk

Det framgår inte hur kommunen har beaktat samebyns synpunkter och behov. Det krävs en tydligare motivering av hur bedömningen har gjorts så att samebyn kan förstå varför behoven inte har beaktats. Samma brister vad gäller riksintresset. Samebyn kräver en tydligare motivering och att en omprövning av betydelsen av riksintresse görs utifrån den rätta lydelsen i 3 kap. 5 § miljöbalken.

Stormark

Ingen erinran mot bedömningen.

Bastulidberget

Området utgör riksintresse för rennäringsen (kärnområde och svår passage). Det är anmärkningsvärt att kommunen håller fast vid att området är lämpligt för vindkraft med hänsyn till det generella ställningstagandet om att vindkraft ska undvikas i områden som är av riksintresse för rennäringsen och att särskild hänsyn ska tas till känsliga områden som samlingsområden, svåra passager och flyttleder. Också här saknas en motivering av hur samebyns behov har beaktats. Samebyn kräver en tydligare motivering och att en omprövning av betydelsen av riksintresse görs utifrån den rätta lydelsen i 3 kap. 5 § miljöbalken.

Kommentar: Samtliga områden av riksintresse för rennäringsen är undantagna från vindkraft. Dock ligger flera av områdena direkt angränsande till dessa riksintressen. Ett extra möte har hållits med samebyn och man har gemensamt tittat på samebyns markanvändning i sin helhet och tittat på hur områdena används i praktiken. Slutsatsen blir att områdena Smygheden och Kusmyrliden anses viktigare (än Lillkågeträsk och Bastulidberget) att behålla i vindkraftsplanen då det redan finns flera beviljade bygglov för vindkraftverk i närområdet. Detta rimmar väl med ställningstagandet i planen "vindkraftverk ska placeras i grupp och inte utspridda över ett större område...". Både Lillkågeträsk och Bastulidberget berörs av flera olika riksintresseområden för rennäringsen och den kumulativa negativa effekten anses bli större här, vilket även beror på andra markanspråk som gruvnäring och skogsbruk. Sammanfattningsvis: Smygheden justeras i östra delen enligt det uppsamlingsområde

som finns i markanvändningsredovisningen. Kusmyrliden behålls enligt förslag. Lillkågeträsk utgår ur planen. Bastulidberget utgår ur planen. Områdesbeskrivningarna kompletteras med samebyns ställningstagande.

Områden där samebyn inte invänt mot vindkraftsetableringar

Samebyn har i ett tidigare skede pekat på områden som skulle kunna användas för vindkraft utifrån deras behov. Samebyn finner det högst anmärkningsvärt att områden som anses lämpliga utifrån rennäringssynpunkt har plockats bort ur det nu liggande förslaget, utan att det närmare har angetts att Svaipa sameby inte har motsatt sig vindkraft i dessa områden. Detta utgör en brist i samrådsredovisningen.

Samebyn kräver att samrådsredogörelsen och bedömningen justeras så att det tydligt framgår att samebyn inte har motsatt sig vindkraft i dessa områden. Samebyn kräver mot vad som ovan har ansetts om betydelsen av rennäringens riksintressen, att en omprövning görs också när det gäller dessa områden.

Kommentar: Samrådsredogörelsen fokuserar på de synpunkter som föranleder ändring av planförslaget. I inledningen av dokumentet står ”Yttranden som tillstyrker eller inte innehåller några konkreta synpunkter på översiktsplanen har behandlats mycket kortfattat i sammanställningen”. Områdesbeskrivningarna kompletteras med samebyns ställningstagande.

Sammanfattningsvis

- Svaipa sameby anser att förslaget innehåller så allvarliga formella brister att dessa måste åtgärdas innan arbetet med antagandet av översiktsplanen går vidare. Om så inte sker kommer samebyn att överväga att överklaga eventuella beslut i framtiden på formell grund.
- Samebyn kräver också att en generell omprövning görs av betydelsen av riksintresse för rennäringen enligt 3 kap. 5 § miljöbalken.
- Samebyns behov och förutsättningar måste värderas och beaktas på ett tydligare sätt.

Kommentar: Se kommentarer ovan.

Kommuner

Yttranden från:	Datum	Kommentar
Piteå kommun	2014-01-09	se nedan

Piteå kommun

Piteå och Skellefteå kommuner har haft kontinuerlig kontakt under framtagandet av respektive tematiskt tillägg till översiktsplanerna i syfte att samordna markanvändningen kring kommungränsen.

Områdena Lövliden och Åkerboträsket har angränsande utpekade områden i Piteå kommun, vilka stämmer förhållandevis väl överens med nämnda områden. Lövliden och utpekat område i Piteå kommun är dock förskjutna i förhållande till varandra i östvästlig riktning. Vid en eventuell aktualisering av utbyggnad i dessa områden krävs en fortsatt god dialog kommunerna emellan.

Kommentar: Synpunkten noterad. Dialogen kommer att fortsätta med Piteå kommun.

Enskilda

Yttranden från:	Datum	Kommentar
Mats Lundqvist	2014-01-07	se nedan
Annika Degerman, Tomas Edvardsson	2014-01-07	se nedan
Eilert Lundmark, Nina Brännström m.fl.	2014-01-09	se nedan
Kjell Johansson	2014-01-10	se nedan

Mats Lundqvist

Gällande område 13 LILLKÅGETRÄSK.

En insjö skapar i sig ett flackt landskap. Det känns inte lämpligt att placera vindkraftverk i en sluttning mot sjön, så nära som 500 m. Avståndet över sjön bör inte inräknas, när avstånd vindkraftverk-bostad beräknas. Lidträsket är en liten insjö i en dalsänka, vilket gör att s.k. vindskugga torde uppträda. Det är ofta stiltje på sjön och man kan höra varandras röster över sjön i vanlig samtalston. Fritidshuset är placerade längs norra, östra och södra stranden, vilket gör att vindkraftverken hamnar rakt i synfältet. Avståndet bör ökas.

Vad händer med sjön och dess inflöden? Grundvatten trycker upp genom sjöns botten på många ställen.

Att placera vindkraftverk inom synhåll/ hörhåll går stick i stäv med kommunens strävanden att vara en trivsamt kommun att leva i. Varför tillåta vindkraftverk i anslutning till ett så fint rekreationsområde, med så många fritidshus? Det är märkligt att fritidshusområden överhuvudtaget inte nämns i planens förutsättningar.

Länsstyrelsen verkar också tveksam till vindkraft i området. I Länsstyrelsens samrådsyttrande anges maxnivån 35 dB vid bostäder och 30 dB i områden med lågt bakgrundsljud. Anser att lågt bakgrundsljud kan föreligga, oavsett om kommunen pekat ut det som sådant område. Att lämna kontroll av ljudnivån till verksamhetsutövaren anses vara fel.

Kommentar: Område Lillkågeträsk utgår ur planen pga. rennäringens intressen. Se kommentar Svaipa sameby. Länsstyrelsen hade tidigare synpunkter på området då man anser att området berör många intressen, bla. zoner för naturvärden och bebyggelse samt att det omges av riksintresse rennäring från mer eller mindre alla håll. Området korrigerades efter samrådet, dock endast enligt bebyggelse. Under det extra möte som hållits med samebyn framkom att en vindkraftetablering i Lillkågeträsk med största sannolikhet påtagligt skulle försvåra näringens bedrivande.

Annika Degerman, Tomas Edvardsson

Vill inte ha vindkraftsparken så nära byn Ljusvattnet, som det är planerat. Har flyttat till Ljusvattnet på grund av naturen och tystheten. Om vindkraftsparken byggs kommer byn att kännas som ett industriområde och förlora sin attraktionskraft. Då byn har ett

försumbart bakgrundsljud och ligger i läposition bakom verken, finns oro över eventuell kumulativ ljudeffekt från verken. Även flimret av solskuggor är ett orosmoment.

Kommentar: Översiktsplanen går inte in i detaljnivå, de lämpliga områdena har tagits fram genom generella riktlinjer och schablonvärden. Exploatörer är skyldiga att beräkna buller och skuggtider för störningskänslig bebyggelse och har ansvar att klara de begränsningsvärden som miljöprövningsdelegationen beslutar om.

Förstår inte varför man väljer att förstöra en vacker by, när det finns så mycket obebyggd mark i norra delen av Sverige, där det finns möjlighet för vindkraftsparker.

Ser inget positivt med en vindkraftspark för byns del. Arbetskraften köps in billigare från andra länder. Byapengen är endast ett muntligt avtal, som är osäkert om det medföljer, när vindkraftsparken säljs vidare.

Vi har ett överskott av el, stamnätet måste förstärkas för överföring av el söderut. Ska dessa vindkraftsparker endast byggas för att exportera el och lyfta subventionerna? Det känns tråkigt att Norrland ska behandlas som en koloni till södra Sverige och andra länder.

Kommentar: År 2009 beslutade Riksdagen om en nationell planeringsram där el producerad av vindkraft ska uppgå till 30 TWh, varav 10 TWh havsbaserat, år 2020. År 2012 producerades 7,2 TWh, vilket motsvarar 4,4 % av den totala elanvändningen. Syftet med planeringsramen är att synliggöra vindkraftintresset i den fysiska planeringen och att kommunerna ska reservera de mark- och vattenområden som behövs för att tillsammans kunna producera 30 TWh el från vindkraft. Vindkraft ska byggas där det blåser bra och där människor, djur och natur påverkas så lite som möjligt. Goda vindresurser finns på flera håll i landet.

Funderar över att Brönstjärn och Nedre Åbyn är klassade som kulturmiljöer, men inte Ljusvattnet. Vad bygger man detta beslut på? Är det helt och hållet slumpmässiga beslut?

Kommentar: Syftet med Kulturmiljöprogrammet är att definiera vilka värdefulla kulturhistoriska miljöer som finns inom kommunen, karaktärisera de kulturhistoriska värdena i de olika miljöerna samt att peka på vad som krävs för att säkerställa bevarandet av dessa.

Tidigare har kulturhistoriskt värdefull bebyggelse inventerats inför olika typer av planarbeten inom kommunen. Under senare år har kulturminnesbegreppet vidgats till att omfatta hela kulturmiljön, och även det kringliggande odlingslandskapet har inventerats.

Till grund för den antikvariska bedömningen av kulturmiljön ligger en rad fältinventeringar av bebyggelsen som utförts av Skellefteå museum i olika etapper sedan 1973. Detta inventeringsmaterial finns redovisat i 25 rapporter. Även de inventeringar som gjorts i länsstyrelsens regi och som omfattar odlingslandskap, vägar och broar ingår, samt de av Riksantikvarieämbetet utvalda kulturmiljöerna av riksintresse.

I Länsstyrelsens inventering av värdefulla odlingslandskap finns inte Ljusvattnet med, men däremot t ex Brönstjärn med hänvisning till ålderdomliga drag som små åkrar och smala diken, odlingsmarkens flikiga och regelbundna former mm.

Dessa inventeringar, samt fornminnes- och industriminnesinventeringar, ligger till grund för urvalet av miljöer till kulturmiljöprogrammet. Miljöerna har valts utifrån ett eller flera av följande kriterier:

- *Kulturmiljön, med fornlämningar, bebyggelse och odlingslandskap, skall spegla kommunens historiska utveckling.*
- *Byggnaderna skall ha bibehållit sitt ursprungliga utseende och utförande. Som kulturbärare kan de därigenom förmedla kunskap om byggnadstradition, - teknik, -material samt ekonomi och sociala förhållanden genom historien.*

Eilert Lundmark, Nina Brännström m.fl.

Gäller området närmast Ljusvattnet i område 19. Valet att i planarbetet behandla den västra och östra delen av område 19, områden med helt olika karaktärer, som ett enda område innebär särskilt negativa konsekvenser för byn Ljusvattnet.

Begär följande ändringar och hänsyn i det Tematiska tillägget för vindkraft:

- Att våra och Länsstyrelsens synpunkter från samrådet beaktas fullt ut i planarbetet. Särskild vikt ska läggas vid landskapsbilden.
- Att de felaktiga förutsättningarna för planarbetet angivna under rubriken ”landskapsbild och kulturmiljö” korrigeras.
- Att skyddsavståndet ökas enligt kartbilden i tidigare insänd skrivelse som även bifogas.

Motiv

Länsstyrelsen anger i samrådsyttrandet att stor omsorg måste läggas vid vindparker då landskapet och landskapsbilden har stor betydelse för allmänheten. Länsstyrelsen utvecklar vidare vilka krav som läggs på planarbetet i det avseendet: Analyser av landskapets karaktärsdrag, anläggningens synbarhet och dominans, avvikelse från landskapets strukturer och färger samt visuell konkurrens med karakteristiska former i landskapet.

Konstaterar förvånat att kommunen valt att enbart notera synpunkten och inte fångat upp den i planarbetet. Som vi uppfattar Länsstyrelsen ligger det i uppdraget för planarbetet att värdera frågan omsorgsfullt för respektive område och inte vältra över den på en eventuell exploatör. Länsstyrelsens synpunkt borde medföra att det föreslagna området närmast Ljusvattnet begränsas kraftigt. Ett planförslag som innebär ett dominerande visuellt intryck omfattande mer än hälften av horisonten för en större by är inte förenligt med hänsyn till landskapsbilden. Planförslagets bristande hänsyn framgår tydligt av bifogat fotomontage som visar landskapsbilden vid en möjlig etablering utifrån nuvarande planförslag. Det är inte acceptabelt.

Felaktiga förutsättningar för ”landskapsbild och kulturmiljö” redovisas i planarbetet. Indelningen i landskapstyper är baserade på en översiktlig indelning, som inte har den finmaskighet och bäring mot vindkraftetablering som krävs för rätt beslutsunderlag. Den landskapstyp som beskrivs stämmer definitivt inte för Ljusvattnet. Ljusvattnets by tillhör inte landskapstypen skogslandet (kullig skogsbygd och skogsbygd på höjdsätter).

Kommentar: Kommunen håller med Länsstyrelsen om att stor omsorg måste läggas vid lokalisering av vindparker då landskapet och landskapsbilden har stor betydelse

för allmänheten. Dock är vindkraftsplanen endast översiktlig och går inte ner i detalj på varje utpekade område. Kommunen har valt att använda sig av den övergripande Landskapskaraktäriseringen och inte gjort några djupare studier av landskapsbilden.

Landskapskaraktäriseringen syftar till att öka förståelsen för de olika landskapskaraktärer som finns i Västerbottens län samt för att ge vägledning för mer riktade landskapsanalyser. Dessa mer riktade landskapsanalyser ska göras av exploatören. I del 1: Förutsättningar finns ställningstagandet "Fördjupade studier och analyser av landskapets och kulturmiljöns värden och vindkraftens påverkan på dessa ska utföras av intresserad exploatör".

Anser att Ljusvattnet, liksom de närbelägna byarna Brönstjärn och Åbyn, ska klassas som en sådan kulturbygd som ska skyddas från etablering av vindkraft. Ljusvattnet som by är både äldre och dessutom en förutsättning för tillkomsten av annan kulturbygd.

Kommentar: Se kommentar Annika Degerman, Tomas Edvardsson.

Planförslaget underminerar förutsättningarna för byn att realisera LIS-förslag med fritidstomter i strandnära läge. Med en vindkraftetablering försvinner incitamentet att satsa, både för byn och för fritidshusintressenter. LIS-arbetet som argument för att freda ett område från vindkraft har kommunen använt vid tidigare remissvar angående förslag på riksintressen varför det borde gälla även här.

Kommentar: I LIS-planen gäller kriteriet "Området ligger minst 1000 meter från utpekade vindkraftsområden". De förslag till LIS-områden som finns i Ljusvattnet ligger ca 1600 meter från utpekade områden för vindkraft. I kommunens remissvar angående riksintressen radades samtliga intressekonflikter upp i området. Att området var föreslaget som LIS var endast ett av dessa.

1 000 m är inte ett fungerande skyddsavstånd/hänsynsavstånd. Den generation verk som projekteras idag tangerar bullergränsen 40 dB(A) på ett avstånd om 1 000 m vilket branschen redovisar med tydlighet i beräkningar i pågående miljöprövningar. För Ljusvattnet finns idag ett projekt där projektören beräknat att klara gränsvärdet 40 dB(A) först vid 1 200 m. Samma projektör har därtill begärt en bullergräns om 45 dB(A) vilket motsvarar nästan en fördubbling. Detta tolkas som att det finns en överhängande risk att 40 dB(A) kommer att överskridas även vid 1 200 m.

Det otillräckliga med 1 000 m som skyddsavstånd har även blivit uppenbart för flera kommuner i Västerbotten där utbyggnad skett och gränsvärden överskridits med negativa konsekvenser för berörda som följd. Dessa kommuner ser nu över sina översiktplaner och använder sitt mandat mer omsorgsfullt vad gäller skyddsavstånd. De har även etablerat ett arbetssätt som innebär nära dialog med berörda byar i samband med tillståndsprövning. Skellefteå Kommun bör ta till sig dessa erfarenheter.

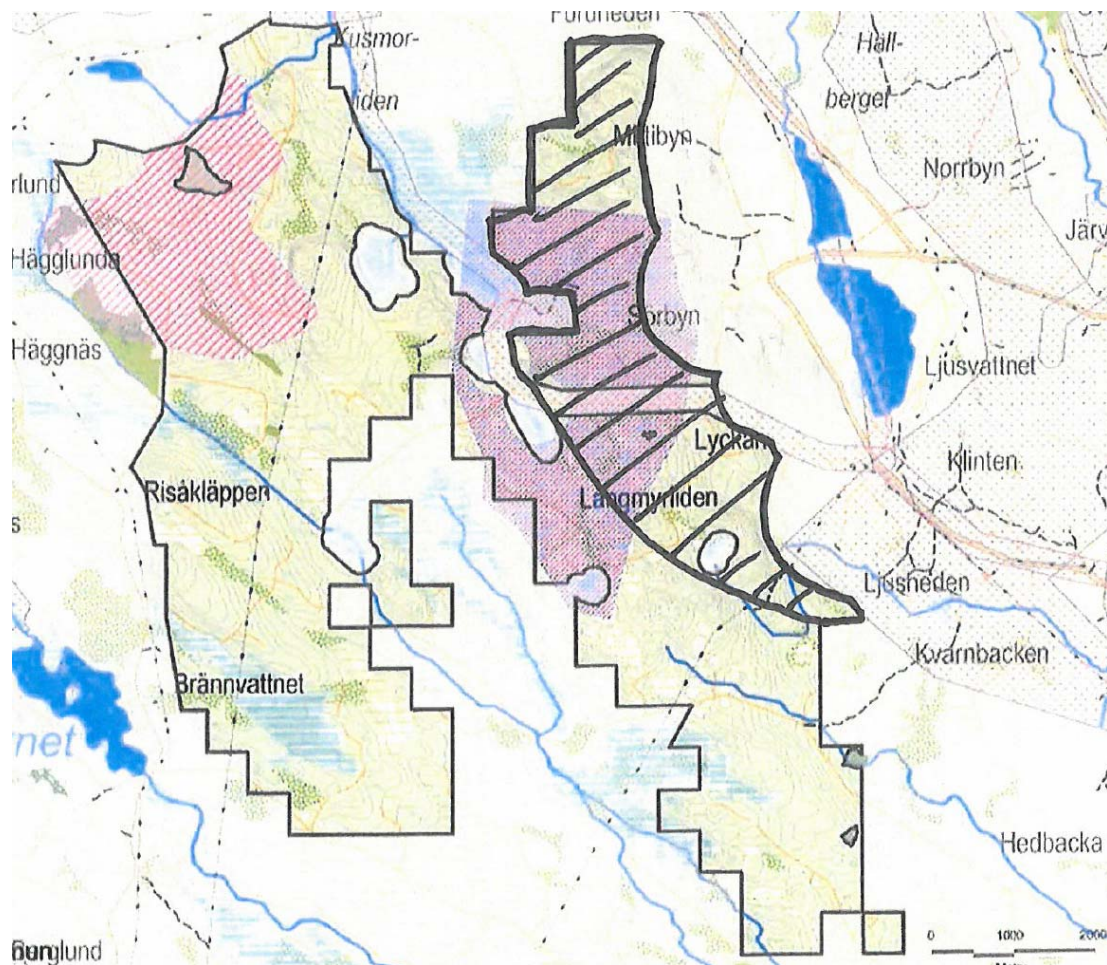
Kommentar: 1000 m har använts i planen som riktlinje men lokala förhållanden, typ av verk osv är i varje enskilt fall avgörande. Planen säger inte att det per automatik blir tillåtet att bygga på 1000 m avstånd. Exploatörer är skyldiga att beräkna ljudnivån och redovisa detta i ansökan och har sen ansvar att klara de begränsningsvärden som fastställs i tillståndet. I det aktuella ärendet har bygg- och miljönämnden påpekat i yttrande till länsstyrelsen att den ljudnivå exploatören yrkat på inledningsvis är högre än vad som brukar tillåtas, varvid exploatören lämnat in en ändring av ansökan där högsta tillåtna ljudnivå sänkts till 40 dB(A).

Anser att skyddsavståndet måste ökas för Ljusvattnet på det sätt som markerats på bifogad karta. Skellefteå Kommun har allt att vinna och inget att förlora på en sådan

SKELLEFTEÅ KOMMUN

anpassning. Inlämnade synpunkter kan inte besvaras med att det hanteras i den enskilda prövningen. Det är synpunkter som vi anser både är möjliga att behandla och ska behandlas i planarbetet, vilket vi även upplever att Länsstyrelsen uttrycker tydligt. Översiktsplanen är generell men samtidigt specifik för enskilda områden vilket kräver en omsorgsfull och specifik behandling av dessa. Även om översiktsplanen inte är juridiskt bindande väger den därtill relativt tungt i tillståndsprövningen och är ofta avgörande i domar.

Bakom skrivelsen står samma personer som i samrådsyttrandet (en lista med 79 namn).



Kommentar: I planen används samma schablonmässiga avståndskriterier och generella riktlinjer för hela kommunen. Områdesgränserna får inte ses som absoluta gränser. En översiktsplan är inget juridiskt bindande dokument, men kan användas som vägledning och beslutsunderlag. Detaljerade frågor hanteras i tillståndsprövningen av enskilda projekt eftersom de faktiskt lokala förhållandena är avgörande. Exploatörer är skyldiga att beräkna buller och skuggtider för störningskänslig bebyggelse och har ansvar att klara de begränsningsvärden som miljöprövningsdelegationen beslutar om.

Kjell Johansson

Är intresserad av att det byggs vindkraftsverk på mark i Björkträsk, fastigheten Kågeträsk 3:12.

Kommentar: Synpunkten noterad. Fastigheten ligger inom ett tidigare utpekat område i vindkraftsplanen (Lillkågeträsk). Lillkågeträsk utgår dock ur planen på grund av rennäringens intressen.

Bygg- och miljökontoret

Harriet Wistemar
Kommunarkitekt

Linnea Hagenbjörk
Planarkitekt

Bilagor:

Bilaga 1 – yttrande från Länsstyrelsen



Länsstyrelsen
Västerbotten

Granskningsyttrande

Datum
2013-12-19

Ärendebeteckning
401-8206-2013

Arkivbeteckning

1(2)

Skellefteå kommun
Bygg- och miljönämnden

931 85 Skellefteå



Granskning av Vindkraft, Tematiskt tillägg till översiktsplanen, Skellefteå kommun, Västerbottens län

Den fördjupade översiktsplanen är utställd för granskning under tiden 1 november 2013 – 10 januari 2014.

Efter genomförd utställning avser kommunen att anta fördjupningen enligt 4 kap 19 § plan- och bygglagen (PBL). Plandokumentet kommer att utgöra *Tematiskt tillägg till översiktsplanen* och således fungera som ett komplement till kommunernas översiktsplan.

Länsstyrelsen har tidigare avgivit ett från statlig sida samordnat samrådsyttrande den 5 juli 2013 och noterar att de flesta av synpunkterna i samrådsyttrandet har tillgodosetts i utställningshandlingarna.

Planförslaget i dess utställningsversion, som har varit tillgänglig på kommunens hemsida, har remitterats till berörda statliga myndigheter och sakområden inom länsstyrelsen.

Enligt bestämmelserna i 3 kap 20 § PBL ska granskningsyttrandet fogas till planen. Granskningsyttrande har begränsats till de frågor som anges i 3 kap 16 § PBL. Övriga synpunkter av vikt har inarbetats i granskningsyttrandet.

Som bilaga bifogas statliga myndigheters yttrande i sin helhet förkännedom.

ÖVERGRIPANDE SYNUNKTER

Riksintresse

Totalförsvaret

I granskningsförslaget av rubricerat ärende har två utredningsområden för vindkraft i havet tillkommit efter samrådet. Försvarsmakten har erinran mot dessa områden och anser att de bör utgå, då de kommer i konflikt med riksintresset för totalförsvarets militära del. En etablering av vindkraftverk inom dessa områden kan innebära skada på riksintresset.

Kommunen har inte tillgodosett Försvarsmaktens yttrande för vissa av de utpekade områdena. För dessa områden vidmakthåller Försvarsmaktens sitt samrådsyttrande. Länsstyrelsen delar Försvarsmaktens synpunkter och anser att områdena ska justeras enligt Försvarsmaktens samrådsyttrande.

Rennäringen

Områdena lämpliga för vindkraft har undantagit riksintresset för rennäringen, men flera områden angränsar till detta. Utifrån den kunskap om riksintresseområdena som finns tillgänglig idag är det svårt att göra en slutlig avvägning huruvida det indirekt påverkar riksintresset.

I de fall där enskilda vindkraftverk som inte är anmälningspliktiga planeras inom riksintresse för rennäringen ska samråd ske med berörd sameby.

Riksintresse för vindbruk

Riksintresse för vindbruk enligt 3 kap. 8 § miljöbalken har uppdaterats genom beslut den 16 december 2013 av Energimyndigheten. De riksintesseområden för vindbruk som Energimyndigheten nu hävdar baseras på kriterier och undantag för hela landet med ett energisystemperspektiv.

Hälsa och säkerhet

Länsstyrelsen bedömer att bebyggelsen inte blir olämplig med hänsyn till de boendes eller övrigas hälsa eller säkerhet eller risken för olyckor, översvämning eller erosion.

Miljökvalitetsnormer

Länsstyrelsen bedömer att planförslaget medverkar till att miljökvalitetsnormerna följs.

Mellankommunala frågor

Länsstyrelsen bedömer att samordning av mellankommunala frågor sker.

Övriga frågor av vikt

Försvarsmakten framhäver vikten av att alla ärenden avseende höga objekt remitteras till dom för samråd. Detta gäller även objekt inom de områden för vindkraft där Försvarsmakten inte har någon erinran i rubricerat ärende.



Peder Seidegård
Länsarkitekt



Maria Hessel
Planarkitekt

Bilagor Yttrande från:

- Försvarsmakten
- Energimyndigheten
- SGU
- SIG
- SMHI