



**Skellefteå
kommun**

Byggnadsordning för

CENTRALA STAN

Områdeskaraktär och
förhållningssätt



Byggnadsordningen antagen av byggnadsnämnden 2012-11-05.

Byggnadsordningar för Skellefteå kommun kan beställas från:

Skellefteå kommun
Bygg- och miljökontoret
931 85 SKELLEFTEÅ
tel. 0910-73 50 00

Fotografier: Bygg- och miljökontoret och Skellefteå museum, om ej annat anges.

ISBN 91-86072-49-8

ISSN 1654-0441



Skellefteå kommun

Denna byggnadsordning har utarbetats av bygg- och miljökontoret genom:

Enar Nordvik, arkitekt.

Skellefteå museum genom:

Rune Wästerby, byggnadsantikvarie.

Formgivning:

Enar Nordvik, Skellefteå kommun.
Lage Johansson, Skellefteå museum.

Bildbehandling:

Krister Hägglund, Skellefteå museum

Kartor:

Enar Nordvik, © Skellefteå kommun.

Omslagsbild:

Krister Hägglund, Skellefteå museum.
(Pantern 9, Pan-salen)

Förord

Att äga ett hus är både ett nöje och ett ansvar. Husen i Centrala stan ligger i stadens hjärta och tillhör inte bara fastighetsägarna och de som bor och arbetar där, utan alla oss som någon gång passerar dem, tittar upp och funderar vad de har att berätta.

Husen har en viktig uppgift att berätta om var vi kommer ifrån, och vart vi ska. De utgör en del av vårt kulturarv. Vi vet att all byggnadsvård börjar och slutar med engagerade husägare och boende. Om man känner till husets och områdets historia kan man ha den i medvetandet när man funderar på att byta fönster, bygga om eller bygga till.

Nu har bygg- och miljökontoret och Skellefteå museum tillsammans med er skelleftebor i den här byggnadsordningen försökt peka på vad som kännetecknar de olika delarna av Centrala stan och vilka hus som är mest värdefulla och värda att bevara. Inte för att allt ska bevaras till varje pris, utan för att vi i en levande stad ska kunna göra medvetna val när vi förändrar.

Därför vill vi med denna byggnadsordning önska er en intressant historisk läsning, med en eftertanke om att vi har en stad att vara stolta över och vara aktsamma om.

Lorents Burman, ordförande i bygg- och miljönämnden.

November 2012

Innehåll

Staden växer fram	4
Esplanader och gaturum	6
Områdesindelning	12
Kulturhistorisk värdering	13
Läsanvisning	14
1. Norr om Kanalgatan	16
2. Rutnätsstaden	28
3. Karlgård med Campus	70
Stilguide	78
K-märkt	87
Bidrag för särskilt värdefulla hus	88
Plan- och bygglagen	89
Register över särskilt värdefulla hus	90
Adressregister	91
Karta över särskilt värdefulla fastigheter	92
Kontaktuppgifter	93
Ordförklaringar	94
Litteratur och lästips	96

Staden växer fram

Skellefteås sockenkyrka och dess omgivning var sedan tidig medeltid centrum för bygden på ömse sidor av Skellefteälven – här hade en nära nog stadsliknande bebyggelse utvecklats under 1800-talets början. Marknaderna hörde till de tidigaste profana verksamheterna på platsen och med uppsvinget för virkes- och tjärhandel och skeppsbyggnad växte ett handelscentrum fram. Vid kyrkan fanns också kyrkstaden, nu kallad Bonnstan.

SKELLEFTEÅ BLIR STAD

Efter flera år av påtryckningar från handelsmännen, med prosten Nils Nordlander som talesman, blev Skellefteå stad år 1845. Den nya staden anlades på hjortronmyren mellan Körran och Boströmsbäcken, och den första stadsplanen upprättades av kommissionslantmätare C. E. Sandström och fastställdes 1844. Området för staden var tidigare nästan obebyggt. I nuvarande kvarteret Hjorten fanns en bondgård och vid Boströmsbäcken och i nuvarande kvarteret Gösen fanns bebyggelse. Öster om bäcken fanns Strömsörs gård och några gårdar tillhörande Norrböle by. Planen som gjordes var en ordinär rutnätsplan, med kvadratiska tomter och kvarter. Gatubredderna var 12 meter för alla gator, och planen orienterades så att ”den stora och vackra” kyrkan fick bilda fond för Storgatan mot väster. Vid planområdets norra sida reserverades plats för en dräneringskanal, som skulle avvattna det ganska blöta markområdet.

STADSPLANEN 1883

Den nya stadsplanen som gjordes 1883 var ett krav från staten, som efter Sveriges första byggnadsstadga 1874 hade börjat bestämma innehållet i vad stadsplaner. Den innebar ingen utvidgning av staden, men breddade Kanal-gatan och Viktoriagatan till trädplanterade esplanader och anvisade plats för ett torg där stadskyrkan idag står.

De nya kraven i byggnadsstadgan handlade dels om att försköna städerna, dels om att göra dem mer brandsäkra. Ett krav som infördes var att brandgator skulle gå genom nya kvarter, för att underlätta släckning av bränder. De enda kvarter som byggdes efter dessa krav var raden närmast öster om Viktoriagatan.

Hallmans plan från 1905-06.



HALLMANS STADSPLAN

Per Olof Hallman var landets mest framstående stadsplanerare i det tidiga 1900-talet. Han företrädde en ny riktning som radikalt bröt mot de rätvinkliga stadsplaneidealen som varit gällande. Istället ville han skapa omväxling i stadsbilden med oregelbundna kvarter, platsbildningar, grönska och offentliga fondbyggnader. Hallman anlätades för att revidera de delar som ännu inte blivit bebyggda i den gamla planen, samt för att utvidga planområdet mot norr.

De tydligaste dragen av Hallmans stadsbyggnadskonst kan vi idag se i kvarteren kring stadskyrkan, på Nordanaområdet och trädgårdskvarteren norr därom, samt i järnvägsstationens placering som fondbyggnad för den blivande Stationsgatan. I hans plan hade även torget en stor fondbyggnad norr om Kanalgatan. Den har ännu inte blivit uppförd.

LILIENBERGS STADSPLAN 1920

Stadsingenjören Albert Lilienberg från Göteborg fick uppdrag att vidarebearbeta Hallmans stadsplan. Det handlade om en utvidgning mot norr, men också om en viss anpassning efter befintlig ägostruktur och en komplettering med nya föreskrifter för hushöjd och byggnadsrätter. Stadsplanen antogs 1920.

Det som från Lilienbergs stadsplan tydligast satt sin prägel på dagens Skellefteå är Kanalskolans placering i fonden av Kanalgatan, och stadskyrkans vinklade placering i fonden av Nygatan.



Del av illustrationsritning till stadsplanen 1920.

GENERALPLAN 1948

Någon samlad stadsplan efter de funktionalistiska idealen gjordes aldrig i Skellefteå. De första ”saneringarna” gjordes med kvartersvisa planändringar, som då förutsatte att all äldre bebyggelse skulle bort där det nya skulle byggas.

År 1948 gjordes en Generalplan för Skellefteå, där den kände funktisarkitekten Uno Åhrén illustrerade hur centrum borde omvandlas. Det var en helt förnyad stad, med långa hus och öppna innergårdar. Ljus, luft och byggnadernas funktion var det som i första hand ägnades intresse; inte gator, parker, vyer och variation.

Att tänka på:

- Bevara och utveckla det gröna intrycket med planteringar av träd m.m. även närmare Kanalgatan och järnvägen.
- Bevara och utveckla det välkomnande och inbjudande intrycket för entrén till Nordanå.

LASARETTSVÄGEN

Lasarettsvägen fanns med på Hallmans stadsplan från 1906. Den var då en rak gata genom hela planområdet och skulle utgöra en gräns mellan den tätare bebyggda staden österut och en glesare trädgårdsstad västerut. Norr om Kanalgatan ligger husen på båda sidor indragna på tomten, med en bit förgårdsmark mot gatan. Tomterna avgränsas mot gatan med träd och häckar i områdets övre del, vilket skapar ett lummigt och rymligt gaturum. Närmast Kanalgatan nyttjas förgårdsmarken för bilparkering.

Lasarettsvägen är huvudgata mellan centrum och Norrböle, vilket stundtals innebär mycket trafik och besvärliga passager vid järnvägen och Järnvägsleden.

Mellan Kanalgatan och Nygatan är Lasarettsvägen smalare och inte upplåten för biltrafik. Söder om Nygatan är trafikmängden mycket begränsad, vilket kan komma att radikalt förändras om en ny bro uppförs över älven i gatans förlängning. Korsningen vid Strandgatan är av särskilt betydelse eftersom den fungerar som entré till stadens viktiga kultur- och parkområde Nordanå.



Lasarettsvägen mot söder.

PARKBRON

Parkbron byggdes 1913, sedan en broförbindelse inne i staden hade diskuterats i över 50 år och fyra olika broförslag hade projekterats under tiden. Bron var fram till 1961 den huvudsakliga vägförbindelsen över älven.

Parkbron har en total spännvidd på 238 meter i sex spann och är utförd med en fackverkskonstruktion i stål med så kallade Gerberbalkar. Konstruktionen kan beskrivas som en form av konsolbalkkonstruktion. Det är den enda i sitt slag i Västerbotten.

STATIONSGATAN

Stationsgatan var på Hallmans stadsplan från 1906 en bred, rak och alléförsedd gata som planerades för att få det då ännu ej byggda stationshuset i fonden. Gatan med sitt långa obrutna perspektiv från Södertorg till järnvägen förtjänar även idag, i enlighet med de ursprungliga planerna, värdiga avslutningar i norr och söder samt tydliga fondmotiv.

Korsningen Stationsgatan/Kanalgatan, med stationshuset i fonden.



Att tänka på:

- Bevara konsolbalkkonstruktionen.
- Underhåll med material utålliga för rörelser i konstruktionen.

Att tänka på:

- Bevara Stationsgatans allé mellan Kanalgatan och Södra Järnväggsgatan.
- Håll gatulinjen öppen för att erbjuda ett långt perspektiv och planera för ett fondmotiv i söder.

Att tänka på:

- Vid framtida förändringar bör större vikt läggas vid esplanadens ursprungliga ändamål som långsmalt parkstråk.
- Ett synliggörande av dagvattenflödet med en bäck längs gatan skulle återknyta till esplanadens ursprungliga funktion.
- Breda trottoarer bör anläggas längs hela Kanalgatan.

KANALGATAN

Esplanader, breda gator med ett planterat parkstråk i mitten, introducerades under 1800-talet som ett nytt element i stadsbyggandet. Kanalgatan har sitt ursprung i 1883 års stadsplan, där den tillsammans med det grävda dräneringsdiket, ”kanalen”, bildade avgränsning mot norr. Den ymniga grönskan och de grusade gångarna med sina bänkar i de långsmala rummen mellan träden gjorde gatan mycket omtyckt. Fondmotivet med Kanalskolan i öster härstammar från planen 1920, medan övergången till Bolidenvägen i väster kommer från trafikplaneringen kring 1970.

Bebyggelsen är idag till största delen sammanhängande och upp till fyra våningar hög på södra sidan, medan den på norra sidan är mer uppbruten och lägre. Parkstråket i mitten har fått ge vika för asfalt och bilparkeringar. Grönka finns kvar i form av två trädrader och en plantering väster om torget, men den ursprungliga idén som promenadstråk och grön oas har gått förlorad. Kanalgatan är idag en obegripligt bred gata med parkering i mitten. Trafiken på gatan bildar en barriär mellan områdena norr och söder om gatan.



Kanalgatan mot väster.

TRÄDGÅRDSGATAN

Trädgårdsgatan från Strandgatan till Södra Järnväggsgatan är nästan helt en gata för gående. Den börjar med en plattbelagd gångfartsyta på Strandgatan, övergår i en plattbelagd gata med Stadsparkens grönska på västra sidan och Stadshuset på den andra. Via en gångfartsyta på Storgatan kommer man till ett något breddat gatuparti som med sitt generösa ljusinsläpp från söder och sina utplacerade lekredskap alltmera börjat uppfattas som en torgyta, trots att viss biltrafik och parkeringar fortfarande är tillåten. Vid torget övergår gatan till ett integrerat gångstråk, endast avskilt från torgytan med en rad planterade lindar. Den signalreglerade korsningen med Kanalgatan är i någon mån en barriär, men norr därom är gångstråket separerat från den del av gatan som är tillåten för motorfordon och till allra största del trafikerad av bussar. Mot söder erbjuder Trädgårdsgatan en vy mot älven, men mot norr finns inte längre något fondmotiv sedan SJ-magasinet revs.

Att tänka på:

- Behåll och utveckla gatan som ett huvudsakligt nord-sydligt gångstråk med varierade attraktioner längs vägen.
- Utveckla delen mellan Stor- och Nygatan som torg och vistelseyta.
- Planera för ett fondmotiv uppe vid järnvägen och håll gatulinjen öppen för att erbjuda långa perspektiv åt båda håll.

Trädgårdsgatan norrut, stadshuset Brinken till höger.



Trädgårdsgatan mot söder vid busstorget.



Att tänka på:

- Parkstandarden på norra sidan mellan broarna bör höjas, med mer skötsel och borttagande av parkeringsplatser. Ett synliggörande av Boströmsbäcken söder om Strandgatan vore ett positivt tillskott.
- Stranden på södra sidan bör även fortsättningsvis ha en enklare parkkaraktär, med mer inslag av naturmark.

ÄLVSSTRÄNDERNA

Älvens stränder inom centrumområdet är av varierande karaktär. Det är också områden som är i förändring och under utveckling. Den mest centrala delen, den tidigare gräsbevuxna Bryggarbacken, har försetts med plattsättningar och gradänger för att göra den populära sluttningen till ett stadens uterum. Österut bildar stranden ett grönområde med gräs och lövträd – ett grönområde med potential att utvecklas som park. Längs stranden, närmast älven, går den grusade strandpromenaden, Hälsans stig, som fortsätter även uppströms Parkbron mot väster. Där är dock stranden trängre, brantare och mera ianspråktagen av den intilliggande bebyggelsen.

På södra sidan är stranden mellan broarna försedd med en stenskonig. Strandbrinken är brant och bevuxen med träd och buskar. Väster om Parkbron har stranden mer karaktären av brant träd- och slybevuxen naturmark, som uppe på brinken övergår i en park med klippta gräsmattor.



Vy från Sörböle norrut mot Bryggarbacken, Stadsparken och stadshotellet.

Särskilt värdefulla hus – Nivå 1

Byggnaden eller miljön bedöms vara av byggnadsminnesklass, med ett mycket stort kulturhistoriskt värde och bör ha ett skydd i detaljplan.

Yttre förändringar ska undvikas eller utföras på ett sådant sätt att de inte minskar husets värden. Byggnadsantikvarie bör vara aktiv i plan- och bygglovsfrågor.

Särskilt värdefulla hus – Nivå 2

Huset betraktas som ”särskilt värdefullt” (enligt Plan- och bygglagen 8 kap. §13). Ändringar och underhåll ska utföras med varsamhet så att husets särart bevaras.

Förändringar på byggnad eller miljö kan göras med hänsyn tagen till ursprungliga värden. Byggnadsantikvarie bör vara aktiv i plan- och bygglovsfrågor.

Gösen, Lekatten och Idun?

Vad namnen har gemensamt är att de är kvartersnamn i stadsdelen Centrala stan. Kvartersnamnen här är inte unika, men har en egenhet, nämligen att de ligger i ett koordinatsystem.

Från väst till öst går kvartersnamnen från A-Ö (Abborren – Örnen) och från älven och norrut följer de olika temata (fiskar, fåglar, fyrfotadjur, fornnordiska gudar, stjärnbilder m.m). Om kvarteret börjar på G och har ett fågelnamn, ligger det således i andra led från älven och mellan Tjärhovsgatan och Köpmangatan (andra led från S. Lasarettsvägen).

	E-F	G-H	H	I-J	K-L	L-O	M-P
FORN-NORDISKA	FRIGG	HEIMDAL	HÖDER	IDUN	LOKE	MIMMER	ODEN <i>BRAGE</i>
FYRFOTA	EKORREN	GETEN	HAREN	HJORTEN	LEKATTEN	OXEN	PANTERN
FÅGLAR	FALKEN	GLADAN	HÖKEN	STADS-PARKEN	KORPEN	LÄRKAN	MÅSEN
FISKAR	FLUNDRAN	GÖSEN	NORSEN fd HARREN		LAXEN	MÖRTEN	NETINGEN

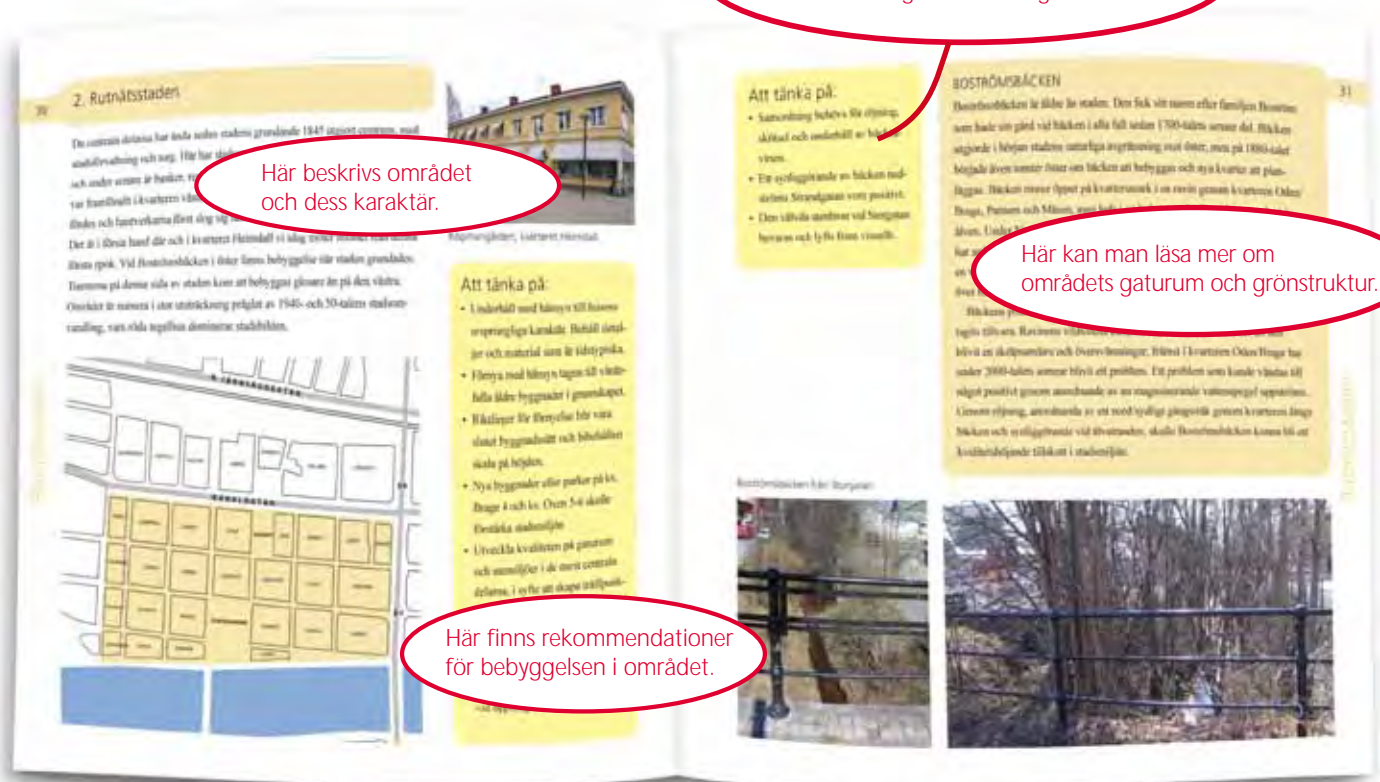
Några namn stämmer inte med koordinatsystemet. De är kursiverade på kartan.

Koordinatsystemet är lättast att känna igen i den äldre rutnätsstaden, men det täcker även delar av Prästbordet och Älvsbacka.

Hur man läser byggnadsordningen

Vi har delat upp centrala Skellefteå i tre områden, markerade med olika färger. Först beskrivs områdena, sedan husen. Letar du efter ett speciellt hus kan du slå upp det i registret längst bak.

För varje område finns en kort beskrivning av dess karaktär och rekommendationer för bebyggelsen i allmänhet. På dessa sidor finns hus som bedömts som särskilt värdefulla. De visas med bild och här ges en beskrivning av vad som utgör husens kulturhistoriska värden. Gatustruktur och grönrum i centrum finns beskrivet i ett eget kapitel.

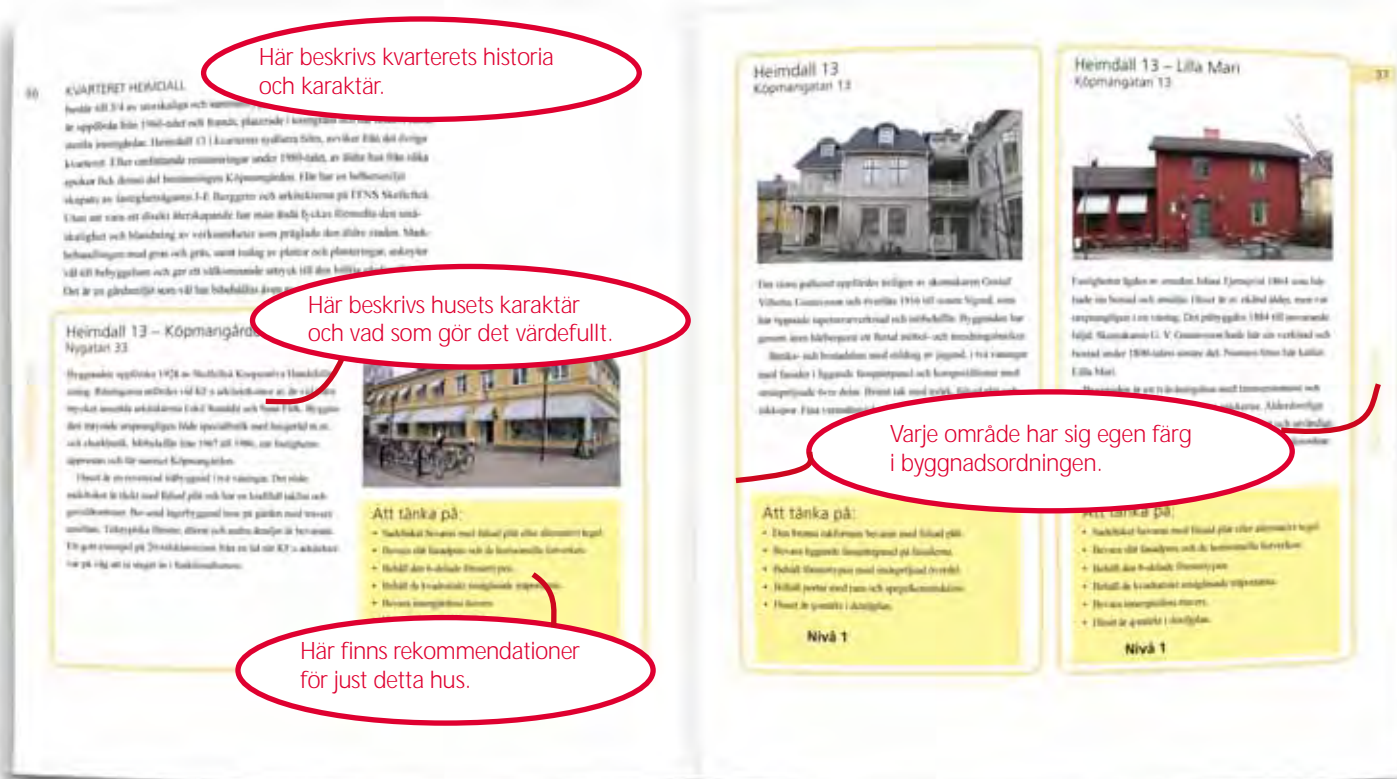


I beskrivningarna av de utpekade värdefulla husen beskrivs husens karaktär, vilka detaljer som ger det kulturhistoriskt värde osv. En ruta ger också upplysningar om hur man bäst sköter huset för att dessa värden ska bevaras.

Varje kapitel tar upp ett område och har också sin egen färg för att det ska gå lättare att hitta i skriften.

Rutnätsstaden

Att stadens kvarter bildas av parallella gator i ett rutnät var det ideal som dominerade svensk stadsplanering under 1600-, 1700- och 1800-talet. Rutnätsstaden utgör ofta stadskärnan i städer anlagda under den tiden, medan den omgivande yngre staden, liksom Skellefteå, hade inslag av trädgårdsstad; en grönare struktur med vindlande gator och offentliga byggnader i fonden av viktiga gator.



1. Norr om Kanalgatan

Bebyggelsen norr om Kanalgatan växte fram efter sekelskiftet 1900. Området låg då i utkanten av staden, vilket präglade de funktioner som växte fram här, och delvis det uttryck området fortfarande har. Förutom bostäder förlades viss industriverksamhet till området. Här växte t.ex. bilsamhällets tidigaste serviceinrättningar upp. De har senare flyttats till lägen utanför centrum. Området präglas dock fortfarande delvis av en viss ruffighet samt avsaknad av grönska och växtlighet.

Norr om Kanalgatan finns förutsättningar för kompletteringar och förnyelse. Här skulle även byggnader som är högre än den vedertagna centrumskalans tre till fyra våningar vara möjliga. En sådan förnyelse som tar hänsyn till värdefulla äldre byggnader och till behovet av goda utomhusmiljöer mellan husen skulle kunna vara ett tillskott för Skellefteå centrum.



Gångtunnel under järnvägen

Att tänka på:

- Underhåll med hänsyn till husens ursprungliga karaktär. Bibehåll tids-typiska detaljer och material.
- Förnya med hänsyn tagen till värdefulla äldre byggnader i grannskapet.
- Öka inslaget av gröna ytor och träd.
- Förbättra kvaliteten på utemiljöerna mellan husen och upp mot järnvägen.

Att tänka på:

- Rusta upp parken upp och utvidga den med utgångspunkt från den bevarade delen i kvarteret Orion, med inriktning att skapa en välkomnande oas i anslutning till ett nytt resecentrum.

JÄRNVÄGSPARKEN

Parken har sitt ursprung i Hallmans stadsplan från 1905. När järnvägsnätet byggdes upp var en vacker park kring stationerna en viktig del för att markera stationens betydelse i stadsbilden, men också för att välkomna besökarna. Järnvägsparken har bestått av fyra delar, två norr om S. Järnvägs-gatan och två på södra sidan, i kvarteret Orion och kvarteret Kastor, symmetriskt kring Stations-gatan och järnvägsstationen.

Idag har stora delar av parken förvandlats till asfaltytor och bilparkering. Öster om stationen finns en gräsyta som är en starkt förenklad rest av järnvägsparken och i kvarteret Orion ett hörn som ännu speglar hur parken en gång sett ut. Området kring stationen är idag kalt och ointressant. Det förtjänar betydligt mer uppmärksamhet i planering och skötsel, i synnerhet om ett resecentrum skall byggas och persontrafik återupptas på järnvägen.

En liten rest av Järnvägsparken i kvarteret Orion.



BUSSTORGET

Med benämningen ”Busstorget” avses i detta fall dels kvarteret Perseus där nuvarande busstorg är beläget, dels den öppna parkeringsytan i söder som ansluter mot Kanalgatan. På denna yta har stadsplanerna sedan 1905 redovisat att en större byggnad skall finnas, ursprungligen tänkt som offentlig byggnad. Denna skulle utgöra fondbyggnad för torget, i syfte att försköna och sluta den öppna platsbildningen.

Området är idag bebyggt med en enkel kiosk- och väntsal, samt en byggnad för bl.a. bussgods, men består i övrigt av släta, asfalterade ytor. En omvandling av området har aktualiserats. Den skulle innebära en förnyelse av bussangöringarna och förberedelse för ett större resecentrum, kopplat till en eventuell framtida norrbotniabana. För områdets nedre del diskuteras fortfarande möjligheten till uppförande av en större offentlig byggnad.

Att tänka på:

- Rusta upp området och omvandla det till en välkomnande central mötesplats. Nya byggnader vore välgörande för upplevelsen. Utformningen av dessa nya byggnader är av största vikt, eftersom de kommer att ha mycket stor betydelse för hur Skellefteå centrum uppfattas i framtiden.



Trädgårdsgatan mot söder vid busstorget.

KVARTERET ALDEBARAN

är beläget i det nordvästra hörnet av vad som idag kallas Centrala stan. Detta avspeglas i bebyggelsen som i kvarterets södra del utgörs av flerbostadshus i fyra våningar, medan nordvästra delen an knyter till trädgårdsstadskvarteren väster om Lasarettsvägen.

Aldebaran 2

S. Järnvägsgatan 28

Bostadshus uppfört 1927 av systrarna och lärarinnorna Jenny och Amanda Brännström, efter ritningar utförda av byggmästaren Johan Sandström. Villan ägdes under många år av skinnhandlare Oskar Nordström.

Huset, i två våningar, har plåttäckt sadeltak och fasader i liggande panel med dubbelfasspont. Två skorstenar med profilerade krön. Huset har ny entré och en tillbyggnad in mot gården samt nytt garage. Byggnaden har trots detta väl bevarat sin 1920-talskaraktär med fasadpanelen, korspostfönsterna och takmaterialen i original.



Att tänka på:

- Behåll liggande fasspontpanel på fasaderna och undvik midjeband.
- Bevara korspostfönster i fasadliv.
- Bevara skorstenarnas profilerade krön.
- Utveckla gärna tomtens trädgårdskaraktär.

Nivå 2

Aldebaran 13

Lasarettsvägen 24

Bostadshus uppfört 1928 av byggmästare Fritjof Hällberg.

Enfamiljshus i en våning med inredd vind. Sadeltaget är brutet med utsvängd nedre del och har omvikt takfot. Fasaderna har stående, gul locklistpanel, vita foder och kraftigt markerade knutar. Byggnaden har bevarat sin 1920-talskaraktär i takformen, de rena fasaderna, de kraftiga knutarna, samt korspostfönstren i fasadliv.

På gården finns ett garage, byggt på 2000-talet, men väl anpassat till byggnadsmiljön.



Att tänka på:

- Bevara takets form.
- Behåll fasadernas paneltyp och de kraftiga knutlisterna.
- Bevara korspostfönster i fasadliv.
- Utveckla gärna tomtens trädgårdskaraktär.

Nivå 2

Aldebaran 17

S Järnväggsgatan 26



Bostadshus uppfört 1928 av byggmästare Fritjof Hällberg.

Enfamiljshus i en våning med inredd vind. Sadeltaget är brutet, har utsvängd nedre del och omvikt takfot. Fasaderna har stående, gul locklistpanel, vita foder och kraftigt markerade knutar. Byggnaden har bevarat sin 1920-talskaraktär i takformen, de rena fasaderna, de kraftiga knutarna, samt korspostfönstren i fasadliv.

Att tänka på:

- Behåll liggande fasspontpanel på fasaderna och undvik midjeband.
- Bevara korspostfönster i fasadliv.
- Bevara skorstenarnas profilerade krön.
- Utveckla gärna tomtens trädgårdskaraktär.

Nivå 2

Aldebaran 5 Lasarettsvägen 22



Bostadshus uppfört 1924 av dekorationsmålare Åke Ahnlund som även ritat huset. Ahnlund utförde, förutom målningar i sitt hus, dekorationsarbeten i biografen Röda Kvarn samt Skellefteå stadskyrka, innan han 1929 flyttade till Norsjö och ägnade sin gärning åt konstnärligt måleri.

Huset har ett konsekvent och väl bevarat nationalromantiskt stiluttryck med stora värden i bl.a. fasaderna med sin bruna, stående panel och sitt röda listverk, de brutna sadeltaken, de gröna, tätspröjsade fönstren, de små fönstren med blyspröjsar och balkongen på södra gaveln. Nyare perspektivfönster i takkuporna bryter det i övrigt enhetliga uttrycket. På den asfaltbelagda bakgården finns en stor verkstadsbyggnad med pulpettak och gröna plåtfasader.

Att tänka på:

- Bevara fasadernas paneltyper och färgsättning.
- Bevara takets form.
- Bevara fönstrens former och material, utom nya takfönster som gärna kan bytas ut till spröjsade i likhet med de övriga.
- Bevara balkongräckets utformning.
- Utveckla gärna tomtens trädgård.

Nivå 2

är ett kvarter som fortfarande har kvar något av den utkantskaraktär som präglat området mellan Kanalgatan och järnvägen. Kvarteret är relativt glest bebyggt och med stora öppna ytor i dess inre delar; ytor som numera är helt belagda med asfalt.

Kastor 13 – Ahrmfeldtska villan Stationsgatan 19

Byggnaden uppfördes som bostad 1914 av ingenjören Hjalmar Ahrmfeldt som var chef för stadens elektricitetsverk. En likadan villa, numera riven, uppfördes på tomten norr om denna av flottningschef Rehnberg. Villan ägdes under många år av tandläkare Bengt Ocklind och inrymde då även mottagning. Här fanns KFUM:s föreningslokaler från 1960 till 2010.

Byggnaden har två våningar under ett brutet, valmat och tegeltäckt sadeltak. Vål formgiven och uppförd i tidstypisk nationalromantisk villaarkitektur med inslag av jugend. Vacker stensockel och fasader som färgats ”tjärbruna” med liggande panel och vita listverk. Frontespiser och burspråk mot gatan, samt veranda mot gården med tidstypiskt formspråk. Helhetsmiljön skulle vinna på en grönare och mer planterad gårdsyta och ett bättre stilanpassat staket.



Att tänka på:

- Bevara takets form och material.
- Fasadkaraktären med sin liggande panel och färgsättning är viktiga tidstypiska stildrag.
- Behåll fönstrens karaktäristiska glasindelning, foderlister samt placering i fasadliv.
- Bibehåll den tidstypiska utformningen för verandans snickeridetaljer.

Nivå 1

KVARTERET ORION

är beläget mellan busstorget och Stationsgatan. Består huvudsakligen av bebyggelse av centrumkaraktär och med hus i gatulinjen. Kvarterets obebyggda ytor är helt belagda med asfalt, bortsett från det nordöstra hörnet, där en rest av den gamla Järnvägsparken finns kvar.

Orion 4

Trädgårdsgatan 19

Affärs- och bostadshus uppfört 1935 av grosshandlaren Carl Lagerkvist, efter ritningar av arkitekten Birger Dahlberg. I en stor vinkelbyggnad inåt gården fick biografen Grand sina lokaler. Grand var länge stadens stora och fina biosalong, men byggdes 2005 om till bostäder och frisersalong.

Detta är ett av stadens tidigaste hyreshus, med tydliga funkisdrag i sina slätputsade, gulbeiga fasader samt i fönsterformer och fönstersättning. Den gamla biografen har trots ombyggnaden väl lyckats bevara sina funktionalistiska stildrag mot busstorget.



Att tänka på:

- Bevara de slätputsade fasaderna.
- Fönstrens indelning och placering i fasadliv behålls.
- Bevara falsad plåttäckning på taket.
- Behandla entréer och butiksfönster med varsamhet.
- Huset är q-märkt i detaljplan.

Nivå 2

Orion 8

Kanalgatan 41-43



Affärs- och bostadshus samt bensinstation som uppfördes 1946 av gummiverkstadsägaren Oskar Westberg. Arkitekt för bygget var Edvin Bergenudd. Här fanns under många år Centralcaféet och, i hörnet vid Kanalgatan, BP:s bensinstation. År 1967 påbyggdes fastigheten mot väster längs Kanalgatan.

Byggnaden har fyra våningar med rött fasadtegel längs Kanalgatan. Den äldre delen är utförd i en konsekvent folkhemsfunktionalism, där balkongernas väl utformade smidesräcken är fasadens smycken. Den lägre byggnaden längs Trädgårdsgatan har trots förändringar behållit sitt tidsuttryck.

Att tänka på:

- Behåll material och fönstersättning. .
- Bevara smidesbalkongerna.
- Bevara takfotens tunna, utstickande relief.

Nivå 2

Orion 9 – kyrka/samlingslokal

Stationsgatan 18



Byggnaden uppfördes 1929 – 31. Byggherre var Hugo Sjöström som under hela sitt yrkesverksamma liv var tjänsteman vid Kungliga Postverket. Här fanns stadens postkontor fram till 1950, då Posten flyttade till nya lokaler vid torget. Fastigheten övertogs av EFS, som bl.a. öppnade restaurang Arken i byggnaden.

Ursprungligen kontors- och bostadshus i två våningar med valmat, tegeltäckt sadeltak och stomme i trä, med reveterade fasader. Nu föreningslokal för EFS-kyrkan och 1957 tillbyggd mot norr. Det gamla posthuset är en god representant för 20-talsarkitekturens klassiska ideal vad gäller tak- och fönsterformer och har en väl bevarad entré mot Kanalgatan.

Att tänka på:

- Behåll den slätputsade fasadreveteringen.
- Bevara det valmade lertegeltaket.
- Bevara fönstrens former och placering i fasadliv.
- Bevara båda entréernas tak, samt även den gamla träporten mot Kanalgatan.

Dessa restriktioner gäller gatufasaderna.

Nivå 2

KVARTERET POLARIS

är beläget öster om busstorget, med förhållandevis sentida bebyggelse i huvudsak av centrumkaraktär. Bebyggelsen består av storskaliga byggnadskroppar som endast delvis är förlagda i gatulinjen. Kvarterets vinklade fastighetsgränser är ett minne av ägostrukturen från tiden före stadens grundande. Alla obebyggda ytor är asfalterade.

Polaris 8 – affärs- och kontorshus, f.d. posthus Kanalgatan 45

Här byggde Postverket sitt nya, stora centralpostkontor 1950. Posten var då fortfarande ett prestigefyllt ämbetsverk, vilket gärna uttrycktes i en högklassig arkitektur. Byggnaden ritades av Lars Erik Lallerstedt, som vid denna tid var Postverkets chefsarkitekt. Mot norr finns en senare utförd, men väl anpassad tillbyggnad.

Stor, massiv kontorsbyggnad i vinkel, med rött tegel i fasaderna och ett valmat, flackt plåttäckt sadeltak, nästan helt utan taksprång. Vissa fönsteromfattningar är i marmor med plåtbleck i koppar. Kring entrén finns en frimärkstandad omfattning. Mönstermurningar på fasaderna och friser i marmor och murverk på fasaderna är uttryck för höga ambitioner för den i övrigt sparsmakade efterkrigsarkitekturen.



Att tänka på:

- Bevara fasadernas röda smaltegel.
- Bevara och vårda marmorpartierna på omfattningar och i friser.
- Bevara kopparplåt i plåtblecken.
- Bevara takfrisen och behåll det strikta taksprånget.

Nivå 2

Skellefteå 7:2 – f.d. järnvägsstation S Järnvägsgratan 41



Byggnaden uppfördes 1910 – 12, efter ritningar från SJ:s arkitektbyrå under ledning av chefsarkitekten Folke Zettervall. Byggnaden var ursprungligen i trä, men efter en genomgripande ombyggnad under 1920-talet, som präglar nuvarande exteriör reveterades fasaderna. Stationshuset nyttjas numera som kontorsbyggnad.

Byggnaden är i två våningar med brant, tegeltäckt sadeltak och stomme i trä med reveterade fasader. Två tornliknande trapphus mot söder och sockel av huggen sten. Byggnaden har vissa kvardröjande stildrag av 20-talsklassicism.

Att tänka på:

- Bevara fasaden mot söder med de båda trapphus-tornen.
- Bevara det branta sadeltaket och de båda spetsiga torntaken.

Nivå 2



2. Rutnätsstaden

De centrala delarna har ända sedan stadens grundande 1845 utgjort centrum, med stadsförvaltning och torg. Här har stadens viktigaste handelsområde utvecklats och sedermera är banker, restauranger och nöjesetablissemang etablerats. Det var framför allt i kvarteren väster om dåvarande torget som de tidigaste handelshusen uppfördes och hantverkarna först slog sig ner. Storgatan var den viktiga paradgatan. Det är i första hand där och i kvarteret Heimdall vi idag möter minnet från denna första epok. Vid Boströmsbäcken i öster fanns bebyggelse när staden grundades, men tomterna på denna sida av staden kom att bebyggas glesare än på den västra. Området är numera i stor utsträckning präglad av 1940- och 50-talens stadsomvandling, vars röda tegelhus dominerar stadsbilden.



Köpmangården, kvarteret Heimdall.

Att tänka på:

- Underhåll med hänsyn till husens ursprungliga karaktär. Behåll detaljer och material som är tidstypiska.
- Förnya med hänsyn tagen till värdefulla äldre byggnader i grannskapet.
- Riktlinjer för förnyelse bör vara slutet byggnadssätt och bibehållen skala på höjden.
- Nya byggnader eller parker på kv. Brage 4 och kv. Oxen 5-6 skulle förstärka stadsmiljön.
- Utveckla kvaliteten på gaturum och utemiljöer i de mest centrala delarna, i syfte att skapa träffpunkter och vackra platser att vistas på i soliga och vindskyddade lägen.
- Låt gatulinjerna vara tydligt markerade.
- Planterade träd är fina blickfång vid öppningar mellan husen.

Att tänka på:

- Samordning behövs för röjning, skötsel och underhåll av bäckravinen.
- Ett synliggörande av bäcken nedströms Strandgatan vore positivt.
- Den välvda stenbron vid Storgatan bevaras och lyfts fram visuellt.

BOSTRÖMSBÄCKEN

Boströmsbäcken är äldre än staden. Den fick sitt namn efter familjen Boström som hade sin gård vid bäcken i alla fall sedan 1700-talets senare del. Bäcken utgjorde i början stadens naturliga avgränsning mot öster, men på 1880-talet började även tomter öster om bäcken att bebyggas och nya kvarter att planläggas. Bäcken rinner öppet på kvartersmark i en ravin genom kvarteren Oden/Brage, Pantern och Måsen, men leds i en kulvert under Strandgatan och ut i älven. Under Nygatan är bäcken kulverterad och en liten gatstensbelagd plats har anlagts nedströms gatan ovanpå bäcken. Storgatan passerar över bäcken på en valvbro av slät resp. huggen sten med ursprung i 1800-talets mitt. En gångbro över bäcken finns i kvarteret Pantern.

Bäckens potential som grönt och blått stråk i stadsmiljön har inte fullt ut tagits tillvara. Ravinens vildvuxna karaktär har till viss del medfört att den blivit en skräpsamlare. Översvämningar, främst i kvarteren Oden/Brage, har under 2000-talets somrar blivit ett problem. Detta problem kunde vändas till något positivt genom anordnande av en magasinering vattenspegel uppströms. Genom röjning, anordnande av ett nord/sydligt gångstråk genom kvarteren längs bäcken och synliggörande vid älvstranden skulle Boströmsbäcken kunna bli ett kvalitetshöjande tillskott i stadsmiljön.

Boströmsbäcken från Storgatan.



STADSPARKEN

Den nuvarande stadsparken var ursprungligen stadens torg, beläget mellan älven och stadshuset. När torget på 1880-talet hade blivit förskönat med så mycket planteringar att handeln blev lidande, beslöts att flytta handeln till ett nytt torg i nuvarande läge. Det gamla torget blev då istället stadspark; stadens finrum och prydnadspark. Parken planerades med utgångspunkt från stadshuset som skulle ha fri sikt ner till älven, och som skulle kunna betraktas i centralperspektiv. De högre träden placerades längs sidorna. I ett centralt läge placerades 1899 fontänen ”Johanna i parken”.

Att tänka på:

- Bibehåll funktionen som prydnadspark med välansade planteringar och välskötta gångvägar.
- Behåll det öppna synfältet mellan älven och nuvarande hotellrestaurang.

Fontänen ”Johanna i parken” från 1899.



Stadsparken med hotellflygeln i kv. Hjorten i bakgrunden.



Att tänka på:

- Torget är stadens finrum. Det är av särskild vikt att omkringliggande fasader underhålls och att de förändras med respekt för deras värden.
- Skyltning och uteserveringar bör utformas och underhållas med särskild omsorg.
- Torget är en yta för människor. Människorna och de publikdragande verksamheterna i och kring torget är det primära, grönska och planteringar ett sekundärt komplement.
- Torget har aldrig fått den fondbyggnad som planerades in 1908, men skulle må bra av att kompletteras med en högklassig byggnad i norr som kunde ge platsen en riktning och en tydlig framsida.

TORGET

Stadens torg, som fram till 1886 fanns där den nuvarande stadsparken ligger, flyttades då till sin nuvarande plats på den västra delen av kvarteret Loke, där två stora tomter blivit obebyggda. Det nya torget fick en anspråkslös utformning med grusad yta och enkla trädplanteringar, men gav tillsammans med de omgivande, tvåvånings träfasaderna ett välkomnande intryck. Torghandeln kom dock inte här att utvecklas här som i många andra städer, utan torget började istället efterhand tas i anspråk för bilparkeringar och busshållplatser. Torget befriades under 1980-talet successivt från biltrafik och fick i huvudsak sin nuvarande form 1988 efter en omgestaltning av stadsarkitekten Göran Åberg och landskapsarkitekten Jan Rantfors.

Den stora, öppna torgytan har idag en svagt lutande pyramidform, med plattor i ljus idefjordsgranit omgiven av en körbar, gatstensatt yta i röd granit. Mitten markeras med en rombisk yta av polerad sten. Mot Kanalgatan i norr avslutas torget med en mur i röd vångagranit. I södra delen finns en större kioskbyggnad, ett litet upphöjt ”speakers corner” och en fontän, med den ständigt omdiskuterade granitskulpturen ”Lyftet – en ankdamm i utveckling” av konstnären Bo Holmlund. Torget omges på sidorna av byggnader i fyra och fem våningar uppförda under perioden från 1930-tal till 1970-tal. I norr finns ingen byggnad som avslutar torget, men i söder finns RiksCity-huset, som med sina sju våningar effektivt lägger södra delen av torget i skugga. Grönskan utgörs av planterade lindar som avgränsar torgytan längs tre av sidorna.

Vy över Torget från söder.



NYGATAN

Nygatan utgör det öst-västliga gångstråket i Centrala stan, fredat från biltrafik bortsett från några korsande gator i öster och väster. Gatan, som är belagd med plattor från Viktoriagatan till Tjärhovsgatan, förses sommartid på vissa partier med sittbänkar och blomsterarrangemang och har uppställningsplatser för cyklar. Bebyggelse finns på båda sidor utom längst i väster och den representerar olika tidsepoker i stadens utveckling. Fasadmaterialet varierar från de äldre husen med träfasader, via de putsade och tegelklädda husen, samt något exempel med plåt och till 2000-talets återgång till trä i kvarteret Ekorren. Byggnaderna håller sig inom den etablerade centrumskalan, vilket innebär att solen sommartid når ner till gatan – utom vid torget, där RiksCity-huset med sina sju våningar effektivt lägger Nygatan i skugga.

Att tänka på:

- Försök ha hög ambition vad gäller underhåll av både gata och omgivande byggnader.
- Utveckla gaturummet med sittplatser och attraktioner, särskilt mot väster.
- En ordnad och tillräcklig cykelparkering är viktig för upplevelsen av gatan.

Nygatan mot väster och mot öster.



Att tänka på:

- Bevara grönskan och utblickarna mot älvskapet vid Stadsparken.
- Vidmakthåll gatubredd och husfasader i kvarteren närmast väster om Stadsparken.
- Utveckla förgårdsmarken med exempelvis plantering, för att utgöra ett positivt tillskott till gaturummet i kvarter med tillbakadragen bebyggelse
- Försök planera parkarbeten vid Storgatans västra förlängning så att Landskyrkan åter skall kunna bli fondmotiv för Storgatan.
- Arrangera gröna ytor vid bäcken i kvarteret Måsen så att de kan nyttjas och bli ett tillskott till gatumiljön.
- Gör översyn av trafik/trafikslag och om möjligt tag bort gatumarksparkeringar.

Storgatan mot väster.

STORGATAN

När staden anlades planerades Storgatan att bli den viktiga, centrala paradgatan genom staden. Den löpte mellan torget (nuvarande Stadsparken) och det blivande stadshuset och den orienterades för att få den magnifika Landskyrkan i fonden mot väster. Det var vid Storgatan som de första och viktigaste handelshusen växte upp, varav några finns kvar ännu idag. I kvarteren väster om Stationsgatan finns de äldsta trähusen bevarade. Där har också gatan kvar sin ursprungliga bredd. I kvarteret Geten är husen indragna med obearbetad och för gaturummet outnyttjad förgårdsmark framför.

Österut kantas Storgatans gaturum huvudsakligen av kontorshus med slutna fasader i puts och tegel. Vid den obebyggda parkeringsytan på kvarteret Oxen kantas gatan av en rad med björkar. I kvarteret Måsen är husen gavelställda mot gatan i en parkmiljö kring Boströmsbäcken, i enlighet med riktlinjer i 1948 års Generalplan. Vid Stadsparken öppnas vyn mot söder och mot älven, men den öppna torgytan på norra sidan är numera till största delen ianspråktagen för Stadshotellens restaurang. Här är gatan plattbelagd och utformad som gångfartsyta. Trafiksituationen längs gatan är i övrigt blandad, men med en långsgående cykelbana avskild från biltrafiken.



STRANDGATAN

Strandgatan ingår i den äldsta delen av centrum, men bebyggelsen längs gatan är med något enstaka undantag modern. De flesta husen ligger längs de nord-sydliga gatorna, med gavlarna mot Strandgatan, vilket ger ett öppet intryck i gaturummet. Endast i kvarteret Korpen är kvarterslinjen bebyggd i sin helhet. Tegel utgör det huvudsakliga fasadmaterialet med några putsade fasader som kontrast. Hushöjderna håller sig till den etablerade centrumskalan. Byggnaderna är på södra sidan indragna från gatan och förgårdsmarken nyttjas i vissa fall för parkering.

Mot väster utgör Nordanåparken och dess svandamm fondmotiv för gatan. Vid Stadsparken övergår gatan i ett plattbelagt gångfartsområde som mot älven är iordningställt med planteringar, gradänger m.m. längs Bryggjarbacken. Österut är strandbrinken en obebyggd grönyta, bortsett från en restaurang i kvarteret Laxen. Gatan har i hela sin längd blandad trafik med alla trafikslag samt gatumarksparkeringar.

Att tänka på:

- Utveckla parkkaraktären i älvsbrinken och synliggör Boströmsbäcken i dess nedre lopp.
- Behåll och utveckla fondmotivet mot Nordanåparken och Svandammen.
- Gör översyn av utformning och gestaltning vad gäller övergångar mot kvartersmark och park.
- Gör översyn av trafik och gatumarksparkeringar.

Strandgatan mot väster.



Att tänka på:

- Förändringar i miljön bör anknyta till den efterkrigskaraktär som ännu präglar bebyggelsen söder om Nygatan.

ODENTORGET

Torgbildningen utgörs av den öppna ytan som bildas av den indragna mittdelen av byggnaden på fastigheten Oden 8. Platsen var fram till 2005 en av stadens mest enhetliga och väl sammanhållna byggnadsmiljöer från efterkrigstiden. Då gjordes en ombyggnad som gav fastigheten ett mer splittrat uttryck, med bl.a. en inglasad trottoar längs husfasaderna. Torgytan är plattbelagd, och i anslutning till Nygatan ligger Ferdinand Welz betongskulptur ”Vilande kvinna”.



Odentorget från väster.

består till tre fjärdedelar av storskaliga och sammanbyggda hus i tre och fyra våningar. Dessa är uppförda från 1960-talet och framåt, placerade i tomträn och har relativt stora, sterila innergårdar. Heimdall 13, i kvarterets sydöstra hörn, avviker från det övriga kvarteret. Efter omfattande restaureringar av äldre hus från olika epoker under 1980-talet, fick denna del benämningen Köpmangården. Här har en helhetsmiljö skapats av fastighetsägaren Jan-Erik Berggren och arkitekterna på FFNS Skellefteå. Utan att vara ett direkt återskapande har man ändå lyckas förmedla den småskalighet och blandning av verksamheter som präglade den äldre staden. Markbehandlingen med grus och gräs, samt inslag av plattor och planteringar, anknyter väl till bebyggelsen och ger ett välkomnande intryck av den bilfria gårdsmiljön. Det är en gårdsmiljö som väl har bibehållits även av senare ägare.

Heimdall 13 – Köpmangården Nygatan 33 H-L

Byggnaden uppfördes 1928 av Skellefteå Kooperativa Handelsförening. Ritningarna utfördes vid KF:s arkitektkontor av de vid tiden mycket ansedda arkitekterna Eskil Sundahl och Sune Flök. Byggnaden inrymde ursprungligen specialbutik med husgeråd m.m. och charkbutik. Möbelaffär från 1967 till 1986, då fastigheten rustades upp och fick namnet Köpmangården.

Huset är en reveterad träbyggnad i två våningar. Det röda sadeltaket är täckt med falsad plåt och har en kraftfull taklist och gavelfrontoner. Bevarad lagerbyggnad inne på gården med travers emellan. Tidstypiska fönster, dörrar och andra detaljer är bevarade. Ett gott exempel på 20-talsklassicism från en tid när KF:s arkitekter var på väg att ta steget in i funktionalismen.



Att tänka på:

- Sadeltaket bör ha taktäckning med falsad plåt eller tegel.
- Bevara slät fasadputs och de horisontella listverken.
- Behåll den 6-delade fönstertypen.
- Behåll de kvadratisk småglasade träportarna.
- Bevara innergårdens travers.
- Huset är q-märkt i detaljplan.

Nivå 1

Heimdall 13 Köpmangatan 13 A-G



Det stora gathuset uppfördes troligen av skomakaren Gustaf Vilhelm Gustavsson och överläts 1916 till sonen Sigurd, som här öppnade tapetsarerverkstad och möbelaaffär. Byggnaden har genom åren härbergerat ett flertal möbel- och inredningsbutiker.

Butiks- och bostadshus med stildrag av jugend, i två våningar med fasader i liggande fasspontpanel och korspostfönster med småspröjsade övre delar. Brutet tak med mörk, falsad plåt och takkupor. Fina verandasnickerier in mot den grusade gården.

Att tänka på:

- Den brutna takformen bevaras med falsad plåt.
- Bevara liggande fasspontpanel på fasaderna.
- Behåll fönstertypen med småspröjsad överdel.
- Behåll portar med ram och spegelkonstruktion.
- Huset är q-märkt i detaljplan.

Nivå 1

Heimdall 13 – affärshus, kafé Köpmangatan 13 H-J



Fastigheten ägdes av smeden Johan Tjernqvist 1864 som här hade sin bostad och smedja. Huset är av okänd ålder, men var ursprungligen i en våning. Det påbyggdes 1884 till nuvarande höjd, när skomakaren G. V. Gustavsson hade sin verkstad och bostad här. Numera finns här kaféet Lilla Mari.

Byggnaden är ett tvåvåningshus med timmerstomme och rödfärgad locklistpanel samt gröna snickerier. Ålderdomliga snickerier samt smiden bevarade både invändigt och utvändigt. En lägre tillbyggnad av senare datum med kök mot väster, underordnar sig huvudbyggnaden och smälter väl in i miljön.

Att tänka på:

- Bevara sadeltaket och taksprånget.
- Fasadernas röda locklistpanel bevaras, samt knutarnas rundade inklädnader.
- Bevara fönster, dörr, gamla smidesdetaljer, samt foderlister.
- Huset är q-märkt i detaljplan.

Nivå 1

Heimdall 13 – magasin, gårdshus Nygatan 33 F-G



Gårdshus som fick sitt nuvarande utseende på 1980-talet. Platsen i tomtens bakkant var bebyggd redan 100 år tidigare med byggnader som använts till olika ändamål, bl.a. som magasin.

Huset är en träbyggnad i två våningar med sadeltak täckt med betongpannor och fasader med locklistpanel. Har väl anpassats till kafébyggnaden ”Lilla Mari” och bidrar påtagligt till den enhetliga utemiljön inne på gården.

Att tänka på:

- Bevara locklistpanel på fasad.
- Behåll fönstersättning och färgsättning.
- Huset är q-märkt i detaljplan.

Nivå 2

Heimdall 13 – västra gathuset Nygatan 33 A-E



Bostadshus uppfört 1906 med slakteri och ladugård vidbyggt inåt gården. Byggnaden har även bl.a. inrymt butik, kontor och skrädderi.

Huset är en träbyggnad i två våningar på stensockel med plåttäckt sadeltak och frontespis mot gatan. Liggande och stående fasspantpanel på fasaden, indelade i fält med utanpåliggande listverk.

Att tänka på:

- Bevara den tunna takfotsprofilen.
- Behåll fasspantpaneler i fältindelning på fasader.
- Bevara listverken på fasaderna.

Nivå 2

KVARTERET HAREN

är ett innerstadskvarter som i sin norra del har yngre bebyggelse med slutet byggnadsstätt mot Nygatan. Vid Storgatan i söder finns några av stadens äldsta bevarade handelsgårdar. De är uppförda i trä och inte sammanbyggda, bl.a. för att möjliggöra trädplantering mellan husen. Enstaka trädplantering på den idag helt asfalterade kvartersmarken skulle anknyta till ursprungliga intentioner och skapa en mer levande stadsmiljö.

Haren 11 – Ömans Storgatan 39

När Skellefteå fått stadsrättigheter inköptes denna tomt av handelsman Didrik Gebhardt som 1848 lät uppföra byggnaden vid Storgatan. Den övergick 1866 i familjen Sidenmarks ägo som bedrev handel här fram till 1912, när familjen Öman tog över. Den var därefter i familjen Ömans ägo ända till 1981 och fick med tiden den folkliga benämningen ”Ömans hörna”.

Byggnaden är timrad i två våningar med tvåfilig planlösning och fasader av kraftig, liggande kälspontpanel med markerade knutpilastrar. Valmat sadeltak med falsad plåt och kraftfullt profilerad takfot. En tillbyggnad med murat kassavalv mot väster gjordes 1893. Byggnaden är ett gott exempel på den kraftfulla finska empirestil som formade stadens tidigaste prestigebyggen.



Att tänka på:

- Bevara det valmade sadeltaket med falsad plåt och utan takkupor.
- Bevara fasadernas kälspontpanel, knutpilastrar och takfot.
- Bevara fönstersättning och fönsterform.
- Huset är q-märkt i detaljplan.

Nivå 1

Haren 12

Stationsgatan 7



Byggnaden uppfördes 1899 av grosshandlare Jonas Sidenmark efter ritningar av byggmästare Nikanor Sjöström.

Affärs- och bostadshus i två våningar, med stomme av träknubb och fasader i liggande fasspontpanel, som indelats i fält med utanpåliggande listverk i enlighet med det sena 1800-talets schweizerstil. Sadeltaket som är täckt med falsad plåt har ett tunt, men långt utstickande taksprång som bärs upp av en konsolfris. Takkuporna mot gatan kom till 2008, som en rekonstruktion av de som ursprungligen funnits.

Att tänka på:

- Bevara sadeltaket med falsad plåt och taksprångets tunna profil.
- Bevara konsolfrisen.
- Behåll liggande panel och listverk på fasaden.
- Behåll korspostfönster i övre plan.
- Huset är q-märkt i detaljplan.

Nivå 2

Haren 9

Köpmangatan 8



Byggnaden uppfördes 1956 av fru Magda Utterström. Arkitekt var Birger Dahlberg.

Affärs- och bostadshus i tre våningar med indragen takvåning, s.k. kungsvåning. Fasaden är i bottenvåningen beklädd med skiffer, har fönster och dörrpartier i rostfri plåt med originalbeslagning. Bostadsvåningarnas fasader är i rött tegel, brända i olika röda schatteringar för en livfull yta.

Att tänka på:

- Bevara bottenvåningens skifferfasad mot gatan.
- Behåll rostfri plåt i fönster och dörrpartier.
- Behåll om möjligt de gamla porthandtagen.
- Behåll kungsvåningen.

Nivå 2

Haren 9 – Lindbergska handelshuset Storgatan 35

Byggnaden uppfördes av handelsmannen Johan Lindberg 1848, som här öppnade sitt handelshus. Rörelsen övertogs av sonen Jonas 1864 som även blev ordförande i stadsstyrelsen. Handlaren Carl Ludvig Sjöström, som även han var kommunalt engagerad, övertog fastigheten tio år senare. Huset var i AB Utterströms ägo från 1943 till 1977, när det övertogs av handlaren Ragnar Lundberg och rustades upp. Byggnaden har numera förenings- och kurslokaler.

Ursprungligen ett affärs- och bostadshus med tvåfilig planlösning, i två hela våningar med timrad stomme och valmat sadeltak. Taket är täckt med röd, falsad plåt och fasaderna med en stående locklistpanel som sannolikt inte är ursprunglig. Husets empirestil uttrycks, förutom i korspostfönstren, i de kraftiga knutlådorna, men framför allt i den mycket kraftfullt profilerade takfoten.



Att tänka på:

- Huset är byggnadsminnesmärkt, vilket innebär att alla förändringar i exteriören kräver tillstånd från länsstyrelsen.

Nivå 1

Haren 9 – magasin

Storgatan 37



Lager och magasinsbyggnad uppförd på 1910-talet.

Byggnaden är en resvirkeskonstruktion på huggen stensockel och med kraftig, liggande fasspontpanel på fasaderna, papptäckt sadeltak och svarta portar. Väl upprustad från ett starkt förfall 1982. En god representant för de magasin som kunde finnas på stadens handelsgårdar vid början av förra seklet – och en av de sista bevarade i sitt slag.

Att tänka på:

- Bevara byggnadens exteriör.
- Ingår i byggnadsminnet Östra gathuset på fastigheten Haren 9, vilket innebär att förändringar i exteriören skall kommuniceras med länsstyrelsen.
- Huset är q-märkt i detaljplan.

Nivå 2

Haren 1 – Bröderna Anderssons

Köpmangatan 10



Byggnaden uppfördes 1934 av grossistfirman Bröderna Andersson. Ritningarna var utförda av arkitekten Birger Dahlberg. Lokalerna inrymde förutom bostäder även lager och kontor.

Huset är en vinkelbyggd trevåningsbyggnad i stilren funkis, med släta putsfasader och plåttäckt pulpettak. Stomme i det för tiden moderna materialet lättbetong och hisstorn i hörnet inne på gården. Tvåskiviga fönster utan omfattningar och tidstypiskt rundade balkonger in mot gården.

Att tänka på:

- Behåll den släta putsfasaden.
- Bevara fönstertypen och placeringen i fasadliv utan omfattningar.
- Behåll pulpettaket med sitt minimala taksprång.
- Balkongerna med sina rundade plattor och öppna räcken bevaras.
- Huset är q-märkt i detaljplan.

Nivå 2

Haren 9 – Utterströms Storgatan 37

Byggnaden uppfördes av handelsmannen Hortelius 1848, som här öppnade sitt handelshus. Byggnaden övertogs redan 1850 av källarmästare Johan Lundberg som här öppnade stadens första restaurang. Huset fungerade som stadskällare till dess att restaurangen på stadshuset öppnade på 1860-talet. Övergick på 1870-talet i Markstedtska handelshusets ägo och på 1900-talet till AB Utterströms som här bedrev järnhandel från 1915 till 1977, när det inköptes och rustades upp av Ragnar Lundberg.

Huset var ursprungligen ett affärs- och bostadshus med tvåfilig planlösning, i två hela våningar med timrad stomme och valmat sadeltak. Taket är täckt med röd, falsad plåt och fasaderna med en liggande, kraftig källspontpanel, som även dragits över

Att tänka på:

- Huset är byggnadsminnesmärkt, vilket innebär att alla förändringar i exteriören kräver tillstånd från länsstyrelsen.

Nivå 1

de kraftiga knutlådorna. Huset byggdes till mot väster 1929, men den gamla knutlådan är fortfarande kvar i fasaden. Husets empirestil uttrycks förutom i korspostfönstren, i knutlådorna och källspontpanelen, men framförallt i den kraftfullt profilerade takfoten.



KVARTERET EKORREN

är ett smalt innerstadskvarter i västra utkanten av den äldsta staden. Kvarteret är till tre fjärdedelar förnyat på 2000-talet, med stora byggnader i trä med slutet byggnadssätt mot norr och väster. På sydöstra tomten finns två äldre hus i den gamla tvåvåningsskalan bevarade. De mellanrum som finns kvar mellan husen bör planteras med träd enligt tidigare mönster.

Ekorren 4 – Garvare Anderssons Storgatan 25

Byggnaden uppfördes i en våning, troligen kring 1850 av karduansmakare Häggström. Den övertogs av garvare Gustav Andersson 1857, som byggde på den andra våningen. Under 1870-talet reveterades fasaderna, vilket gav huset i stort den exteriör vi ser idag, bl.a. med slätputsade listverk i samma utförande som fanns på stadens första lasarett.

Byggnadstypen var typisk för Skellefteå under 1800-talet, här med fasad som enligt det sena 1800-talets mode så mycket som möjligt ville efterlikna ett stenhus.

Byggnaden har idag två fulla våningar med tvåfilig planlösning, ursprungligen avsett som bostadshus. Stommen är timrad och fasaderna reveterade med spritputs som försetts med listverk i slätputs. Taket är ett valmat sadeltak som täckts med falsad plåt. Två skorstenar med profilerade krön.



Att tänka på:

- Huset är byggnadsminnesmärkt, vilket innebär att alla förändringar i exteriören kräver tillstånd från länsstyrelsen.

Nivå 1

Ekorren 11 – parkeringshuset Nygatan 24–26



I november 2009 invigdes här Sveriges första parkeringshus byggt helt i trä. Byggherre var det kommunala fastighetsbolaget Polaris och arkitekt Magnus Silfverhielm, AIX Arkitekter. Den limträbaserade stommen levererades av Martinssons i Bygdsiljum.

Parkeringshuset har tre våningar med butiker och kontor

Att tänka på:

- Bevara fasadens öppna raster i norr.
- Bevara bottenvåningens glasade fasad.

Nivå 2

i bottenvåningen. Stomme i limträ och fasader i trä som på norra delen är utförd i form av ett öppet raster, som tillsammans med bottenvåningens glasfasad ger byggnaden ett mycket lätt och närmast transparent uttryck. Huset är det främsta exemplet på kommunens ambition att vara ledande inom teknik för trähusbyggande.

KVARTERET FALKEN

är ett smalt innerstadskvarter vid den gamla stadens västra gräns. I norr är kvarteret dominerat av Markstedtska gårdens äldre bebyggelse i två våningar och i söder bestående av trevånings bostadshus från 1940-talet. Markbehandlingen och gestaltningen av tomtgränsen på kvarterets norra del bör ses över. Här skulle det bl.a. med inslag av grönska och trädplantering vara möjligt att skapa en miljö som bättre överensstämmer med bebyggelsen.

Falken 5 – Markstedtska huset Storgatan 26

Byggnaden uppfördes 1881 av rådmannen och affärsmannen David Markstedt. Ritningarna till det ståtliga bostadshuset utfördes av arkitekten John Laurentz, Stockholm. Mittpartiet mellan sidorisaliterna var då i en våning. När Bröderna Forslund 1926 köpte huset anlitas Birger Dahlberg som arkitekt för en höjning av mittdelen till det utseende vi ser idag.

Huset har två fulla våningar med tvåfilig planlösning, ursprungligen avsett som bostadshus. Stommen är timrad och fasaderna är klädda i liggande källspontpanel och rikligt med pilastrar, knutkedjor och horisontella listverk. Taket är ett valmat sadeltak, täckt med trapetskorrugerad plåt och med takfoten uppbyggen av en tidsenlig konsolfris. Byggnaden är ett gott exempel på den stenhuisimiterande nyrenässans som växte fram i norra Sverige under 1800-talets senare del.



Att tänka på:

- Huset är byggnadsminnesmärkt, vilket innebär att alla förändringar i exteriören kräver tillstånd från länsstyrelsen.
- När den korrugerade takplåten är uttjänt bör utbyte göras till falsad plåt.

Nivå 1

Falken 5

Tjärhovsgatan 5



Byggnaden uppfördes av David Markstedt i samband med att stora huset vid Storgatan byggdes 1881. Det byggdes om och förändrades under 1920-talet, sedan bröderna Forslund förvärvat fastigheten.

Kontors- och bostadshus i två hela våningar med delvis inredd vind. Två skorstenar med profilerade krön och gammal källaringång från gården. Stommen är i trä och fasaderna i stående locklistpanel. Huset har idag en tydlig 20-talsklassicistisk prägel som det fick vid ombyggnaden. En prägel som uttrycks genom de rena fasadytorna, de kraftiga knutpilastrarna, den inklädda och omvikta takfoten och de runda fönstren mot öster.

Att tänka på:

- Bevara husets klassiska stildrag i takfot, knutar och fönster.
- Behåll de profilerade skorstenarna.
- Bevara den utvändiga källarnedgången.
- När den korrugerade takplåten är uttjänt bör utbyte göras till falsad plåt eller tegel.

Nivå 2

Falken 4

Strandgatan 13



Byggnaden uppfördes 1943 av HSB Skellefteå. Arkitekt var Nils Sundberg, Stockholm, som var verksam vid HSB:s arkitektkontor. Ett tidigt kooperativt flerbostadshus från en tid när HSB var föregångare för tekniska nymodigheter och bättre boendestandard i det framväxande svenska folkhemmet.

Flerbostadshus i tre våningar, med slätputsade fasader och balkonger mot gatan. Byggt i sluttning med tre, i höjd något förskjutna byggnadskroppar. Lägenheterna är små men med en väl planerad utformning. Huset har bevarad karaktär från det tidiga folkhemsbygget.

Att tänka på:

- Bevara fasadernas släta putsyta.
- Behåll balkongernas storlek och balkongräckenas färg och form.
- Undvik inglasningar.

Nivå 2

KVARTERET HÖDER

är ett innerstadskvarter med en blandad bebyggelse av centrumkaraktär och ett i huvudsak slutet byggnadssätt, med en skala på två till fyra våningar. Kvarterets inre är nästan helt asfalterad och tagen i anspråk för bilparkering.

Höder 7 Nygatan 37

Byggnaden uppfördes 1897 av handlaren Johan Lindberg. Lindberg hade varit anställd vid Markstedt & söners affär vid Storgatan, men övertog den verksamheten som flyttades hit till egna nya lokaler på Nygatan. Fastigheten förvärvades 1919 av Kooperativa Handelsföreningen som hade sin affär här fram till 1930 när den flyttade till Nygatan 33.

Butiks- och bostadshus i två våningar med delvis inredd vind. Huset har trästomme på stensockel och fasader i liggande och stående fasspontpanel med listverk och konsolfris under det tunna taksprånget i en återhållen schweizerstil. Ett flertal tillbyggnader mot gården har tillkommit under 1900-talet.



Att tänka på:

- Bevara fasspontpaneler på fasaderna.
- Bevara den tunna takfotsprofilen och konsolfrisen.
- Huset är q-märkt i detaljplan.

Nivå 2

Höder 3 - kyrka/samlingslokal Kanalgatan 36



På denna tomt stod stadens bönhus som var uppfört på 1870-talet och som från 1913 till 1925 var kyrkolokal för Skellefteå stadsförsamling. År 1957 uppfördes här ett stort församlingshem på hörntomten. Stadsarkitekten Bengt Brunnström gjorde ritningarna till det som numera är Pingstkyrkan i Skellefteå.

Det stora huset med gula tegelfasader i kvartershörnet ger med sitt koppartäckta mansardtak och sina stora, släta glas- och tegeltytor en antydning om övergång till en mer modernistisk sextiotalsarkitektur. Pingstkyrkan är sammanbunden med en förskjutet, gråputsad byggnadskropp längs Stationsgatan samt en senare tillbyggd, gult teglad samlingshall med pulpettak mot väster.

Att tänka på:

- Bevara hörnhusets tak till form och material.
- Behåll glasytorna mot norr och öster.

Nivå 2

KVARTERET GLADAN

är huvudsakligen av centrumkaraktär, med bostadshus i två till tre våningar placerade i gatulinjen. På nordöstra tomten finns två äldre hus med butikslokaler. Inne på gårdarna finns träd och planteringar. De skapar tilltalande gårdsmiljöer som bör vidmakthållas. I sydost är byggnaderna indragna och gatulinjen obebyggd. Där bör kvartersgränsen ges en tydligare gestaltning, med t.ex. träd.

Gladan 2 – Sparbankshuset Storgatan 32 A-B

Byggnaden uppfördes 1915 av Skellefteå Sparbank efter ritningar av arkitekten Viktor Åström.

Bank- och bostadshus i två våningar med inredd vindsvåning, hörntorn och frontespiser. Stommen är i tegel och fasaderna slätputsade. Huset var i sitt ursprungliga utförande en av stadens mest framträdande jugendbyggnader. Idag framträder detta tydligast på gårdsfasaderna. Fasaderna mot gatan har vid senare renoveringar blivit starkt förenklade.



Att tänka på:

- Bevara takets former och material.
- Behåll puts på fasaderna.
- Bevara jugendsnickerier mot gården.
- Bevara marmordetaljerna kring gamla bankentrén.
- Huset är q-märkt i detaljplan.

Nivå 2

Gladan 2 – Konsul Franzéns hus Storgatan 32 C-E



Den äldsta delen av huset uppfördes 1848 av trävaruhandlare och vicekonsul Seth Michael Franzén. Huset byggdes på med en andra våning 1876 och förlängdes mot väster 1914.

Affärs- och bostadshus i två våningar med stomme i trä och fasadpanel utförd med inspiration från nyrenässansstilen. Övre våningen har triangelformade fönsterkornischer. Den kraftigt profilerade takfoten bärs upp av en konsolfris och bottenvåningens panellister avslutas upptill med en bågefris mot gördellisten mitt på fasaden.

Att tänka på:

- Bevara takfotens listverk och konsolfrisen.
- Bevara övre våningens fönsterkornischer.
- Bevara fasadernas paneltyp, midjelist och bågefris.
- Huset är q-märkt i detaljplan.

Nivå 2

KVARTERET HÖKEN

har bostäder i väster och verksamheter i öster, uppförda i centrumskala med två till tre våningar och placerade i gatulinjen. På sydvästra tomten är byggnaden indragen och gatulinjen obebyggd. Innergårdarna är asfalterade och sterila i öster, medan det finns träd och planteringar i den västra delen. De gröna inslagen bör bevaras. I sydväst bör kvartersgränsen ges en tydligare gestaltning, t.ex. med träd.

Höken 2

Storgatan 28

Byggnaden uppfördes 1941 av Skandinaviska Banken AB. Ritningarna var utförda av stockholmsarkitekterna Gunnar Wejke och Kjell Ödeen, som med bakgrund från KF:s arkitektkontor startade eget och blev en viktig del i utvecklingen av den folkhemsfunktionalistiska arkitekturen i Sverige.

Affärs- och bostadshus i tre våningar med röda tegelfasader och ett nästan platt tak. Marmorklädd pelare i entréhörnet och mellan skyltfönstren. Sex burspråk på fasaden mot Stationsgatan. Ett av de stilbildande husen för det nya Skellefteå som kom att byggas under efterkrigstiden.



Att tänka på:

- Behåll det lågt lutande taket med sin tunna takfot.
- Bevara burspråken mot öster.
- Bevara marmorytorna i entréplanet.
- Behåll kopparplåt på burspråkstak och plåtdetaljer.

Nivå 2

Höken 6

Stationsgatan 3



En byggnad uppfördes här i en våning 1848, av brukspatron Olov Forsell, Umeå. Under 1860-talet inrymdes Skellefteå Elementarläroverk i huset. År 1866 övertog rektor Carl Ocklind fastigheten som 1887 påbyggdes med en andra våning. År 1890 öppnade handelsman Börje Lagergren bokhandel i fastigheten.

Affärs- och kontorshus i två våningar med inredd vind. Stommen är timrad och fasaderna i liggande kälspontpanel, med kraftiga, utsmyckade knutpilastrar och rytmiskt uppdelad takfris. Vid en omfattande ombyggnad 1949 togs skyltfönster upp i bottenvåningen och vissa fasaddetaljer togs bort.

Att tänka på:

- Behåll kälspontpanel på fasaderna.
- Bevara knutpilastrarna och takfriserna.

Nivå 2

är ett högt exploaterat centrumkvarter med lokaler för hotell, kontor och handel. Den hotell- och förvaltningsbyggnad som uppfördes 1955 hade formen av ett H, med hotellet och kommunförvaltningen som ben och med en lägre, sammanbindande restaurangbyggnad. Detta kompletterades under 1980-talet med en byggnad längs Nygatan, även denna i tegel. År 2011 byggdes restaurangen på med tre nya våningar för hotellets behov. Denna utfördes i en helt avvikande nymodernistisk arkitektur, huvudsakligen med mörkt glas på fasaderna. Kvartersmarken är idag nästan helt tagen i anspråk. Miljön på den lilla bit som återstår av den tidigare öppna platsen mot Storgatan, skulle kunna utvecklas.

Hjorten 5 – kontorsflygeln Storgatan 41

Här uppfördes Skellefteås första stadshus 1863. Huset inrymde förutom stadens förvaltning, även hotell, restaurang och telegraf m.m. Denna stora träbyggnad revs 1955 för att ge plats för en ny restaurang, mellan det nya hotellet och den nya, mer tidsenliga förvaltningsbyggnaden som just hade uppförts.

Arkitekter för dessa stora och för staden viktiga nybyggen var professor Ivar Tengbom och hans son och efterträdare Anders Tengbom, Stockholm.

Förvaltningsbyggnaden har tre till fyra våningar, med fasader i rött smaltegel och detaljer i vit marmor, som kröns av ett lågt lutande tak med tunt och lätt taksprång. Byggnaden representerar på ett bra sätt sin tids stilideal och visar med sina material och konstnärliga fasadutsmäckningar på de höga kvalitetsambitioner som fanns. Även i interiören finns många bevarade värden i hög kvalitet. Det södra trapphusets elegant svängda trappa och väggmosaik, samt fullmäktigesalens intarsiadörr och väggpaneler är några exempel.



Att tänka på:

- Bevara de släta tegelfasaderna och det tunna taksprånget.
- Bevara marmorarkaden och det smidda balkongräcket mot väster, de förgyllda klockorna och det franska balkongräcket mot söder.
- Behåll fönsterform och placering.
- Iakttag varsamhet vid förändringar i interiören.

Nivå 1

Hjorten 7 – hotellflygeln

Stationsgatan 8

Hotellbyggnad i tre våningar med fasader i rött smaltegel och ett tunt taksprång. Byggnaden är något förlängd mot söder och taket påbyggt. På en del av fasaden är rummen vinklade och markeras i fasaden med vinklade burspråk i hela rumsbredden. Denna del är klädd i ljus mosaik och vertikala band med mörka glasskivor mellan fönstren.



Att tänka på:

- Bevara de släta tegelfasaderna och det tunna taksprånget.
- Behåll fönsterform och placering.
- Bevara form och material på burspråken mot väster.

Nivå 2

är ett centrumkvarter med byggnader i tre och fyra våningar placerade med slutet byggnadssätt i gatulinjen. Hela gårdsytan har tagits i anspråk för ett terrassbjälklag med bilparkering.

Idun 5 – Handelsbanken Nygatan 49

Byggnaden uppfördes 1939 av Svenska Handelsbankens fastighetsbolag, som anlitat Kjell Westin, Stockholm, för arkitektuppdraget.

Affärs-, bank- och bostadshus i tre och fyra våningar. Fasader mot gatan är i rött tegel, med vita marmorskivor i bottenvåningen. Mot gården är fasaderna slätputsade och ljusfärgade. Ett av de stilbildande husen för det ”moderna” Skellefteå, som också uttrycker brytningen mellan 1930-talets ideal på gårdsfasaderna och 1940-talets på gatufasaderna.



Att tänka på:

- Bevara de släta tegelfasaderna.
- Behåll fönsterform och placering.
- Bevara och vårda marmorskivor i gatuplanet.

Nivå 2

Idun 9 Nygatan 43



Byggnaden uppfördes 1964 av försäkringsbolaget Thule. Som arkitekt anlätades Gustaf Claesson, Stockholm. Fasaderna var ursprungligen klädda med blått, glaserat beklädnadstegel runt om, men detta ytskikt finns numera bara kvar på gårdssidan.

Affärs- och kontorsbyggnad i tre våningar, med ut mot gatan helt glasad fasad i bottenvåningen och horisontella fönsterband mellan de slätputsade fasadpartierna i de övre våningarna. Fasaderna är indragen till en arkadgång mot Nygatan. Stomme av betongpelare som bär den massiva övre delen av huset och skapar en illusion av att det svävar över det glasade, transparenta bottenplanet.

Att tänka på:

- Behåll bottenplanets glasfasad.
- Bevara de övre våningarnas sammanhängande fönsterband.

Nivå 2

KVARTERET LOKE

är ett högt utnyttjat centrumkvarter vid torget. All kvartersyta är bebyggd och nyttjas i huvudsak för hotell, restaurang, butik, kontor och nöjeslokaler.

Loke 8 – Centrumhuset

Kanalgatan 42



Byggnaden uppfördes 1934 av fru Gunni Edin, som hade anlitat arkitekten Birger Dahlberg för ritningarna. Här vid torget utformades stadens första renodlade funkishus, som dessutom var det första privatägda huset i Skellefteå som försågs med hiss och sopnedkast.

Bostadshus med butiker och kontor. Stomme i betong och fasader med ljus beige slätputs. Många tidstypiska detaljer som fönsterformer och balkongräcken, samt de utskjutande och rundade hörnbalkongerna. Ett vertikalt burspråk mot torget mitt på fasaden. Det lågt lutande taket har ett tunt och lätt utsprång.

Att tänka på:

- Bevara fasaderna ljusa och slätputsade.
- Behåll fönsterform och placering.
- Bevara utformningen av balkongerna mot gatan.
- Bevara det tunna taksprånget.
- Huset är q-märkt i detaljplan.

Nivå 2

Loke 8 – Avenyhuset

Torget 4



Byggnaden uppfördes 1960 av stadens ”biodrottning”, fru Josefina Pahlberg, med butiker och biograf i bottenplanet samt kontor och bostäder i de övre våningarna. Som arkitekt anlätades Alf Lundqvist & Co Arkitektkontor i Stockholm. Genom huset gick ursprungligen en inomhusgata som bl.a. var utsmyckad med en stor mosaik, benämnd ”Guldstaden” av konstnären Hannes Wagnstedt.

Huset är en modernistisk byggnad i fem våningar med in-dragen vindsvåning. Stommen är i betong och fasaden mot torget huvudsakligen i glas, med ljusa, transparenta partier och med mörka, täta band. De båda undre våningarna är transparenta och helt glasade. Stilren fasad som förmedlade ett nytt arkitektoniskt uttryck till Skellefteå.

Att tänka på:

- Bevara fasadglaset med sina ljusa och mörka band.
- Behåll de båda undre våningarnas glasfasad.
- Samordna skyltning i storlek och färg.

Nivå 2

KVARTERET MIMER

är ett centralt beläget kvarter med byggnader i tre till fyra våningar och placerade i gatulinjen. Den norra delen inrymmer i huvudsak bostäder medan butiker och andra verksamheter dominerar i söder. Ett visst mått av gröna inslag finns i norr, medan de små innergårdarna i söder är helt asfalterade. De gröna inslagen kan bevaras och utvecklas.

Mimer 7 Nygatan 55

Fastigheten, som varit bebyggd sedan 1875, köptes 1929 av byggmästaren Nikanor Lundström som uppförde ett stort bostadshus med butiker och kontor. Det är ett av de första stenhusen i staden.

Byggnaden har tre våningar med stomme i tegel och putsade, gröna fasader och pilastrar i en något mörkare färgton. Sadeltak med falsad plåt och inbyggd takfot med tandfris mot gatan. Sexdelade träfönster med mötande bågar. Ett av stadens få stenhus i 20-talsklassicism. Bottenvåningen är i senare tid uppglasad med stora skyltfönster och försedd med väggpartier i mörkblå mosaik.



Att tänka på:

- Bevara släta putsytor och pilastrar.
- Bevara tandfrisen vid takfoten.
- Behåll fönstertypen.
- q-märkt i detaljplan.

Nivå 2

KVARTERET BRAGE

är det lilla kvarteret mellan Boströmsbäcken och Viktoriagatan som i norr består av en drive-in restaurang, mitt på en helt asfalterad fastighetsyta. Missionskyrkan i söder ligger längs med bäcken och indraget från Nygatan. Det är bara hörnhuset vid Viktoriagatan som ligger i gatulinjen och är av centrumkaraktär. Här är det framför allt viktigt för stadsmässigheten att kvarteret i norr får en bebyggelse som kan markera hörnet mot Kanalgatan. Bäckravinen i södra delen bör också åtgärdas för att minska risken för framtida översvämningar.

Brage 2 – Häggblomska huset Nygatan 67



Hörnbyggnaden uppfördes 1889 av byggmästaren G. A. Häggblom. Fastigheten tillhörde då Skellefteå Kristna Missionsförsamling, men blev 1919 delad, när ångbåtskommissionär J. H. Karlsson förvärvade tomten och 1921 förlängde huset norrut längs Viktoriagatan. Möbelhandlare Åsell övertog fastigheten 1954 och öppnade en filial för heminredning och textilier. Huset försågs 1991 med en fasadanpassad tillbyggnad mot norr.

Affärs- och bostadshus i två våningar. Träbyggnad i två våningar med fasader av liggande fasspontpanel som är utsmyckad med listverk i form av kornischer, hörnpilastrar, gördelfris samt konsolfbris under takfoten. Ett fint uttryck för det sena 1800-talets nyrenässansinspirerade panelarkitektur.

Att tänka på:

- Bevara fasadernas fasspontpanel.
- Bevara fasadernas listverk i form av kornischer, friser och pilastrar.
- Behåll övre våningens fönsterform.

Nivå 2

Brage 3 – Missionskyrkan

Nygatan 65

Fastigheten har varit bebyggd sedan 1882. År 1917 köptes fastigheten av Skellefteå Kristna Missionsförsamling som uppförde sin kyrka på platsen, med Karl Markgren som arkitekt. Byggnadens exteriör har blivit förenklad vid ombyggnader 1950 och 1975.

Kyrkobyggnad med långhus längs Boströmsbäcken och torn mot gatan i söder. Fasaden har höga fönster med bågformad överdel, och locklistpanel under ett brutet sadeltak täckt med papp; ett enkelt men klassiskt formspråk.

Mot norr finns en tillbyggnad i en våning med modern form. Urschaktning mot bäcken och inredning av källarvåning har gjorts under 2000-talet.



Att tänka på:

- Bevara den klassiska formen med långhuset, tornet och det brutna taket.
- Bevara fönstren.

Nivå 2

KVARTERET ODEN

är ett centrumkvarter med byggnader i tre våningar som uppfördes på 1950-talet i rött tegel. Den norra delen med kontor och förvaltning, medan den södra har butiker och bostäder. Bebyggelsen är sluten mot Kanalgatan, medan den är indragen och bildar ett litet torg mot Nygatan. Kvarteret hade en mycket konsekvent och enhetlig femtiotalssarkitektur fram till 2005, när fasaderna mot Odentorget omvandlades. Mot öster gränsar kvarteret till Boströmsbäcken. Bäckravinen i södra delen kan behöva åtgärdas för att minska risken för framtida översvämningar. Husen är indragna från gatulinjen, vilket bildar en remsa av förgårdsmark mot trottoarerna. Denna bör behandlas på ett medvetet sätt och gärna ges en tydlig avgränsning, särskilt mot Skeppargatan.

Oden 8 – f.d. polis- och brandstation Kanalgatan 48



Denna fastighet har ända sedan Skellefteås grundande varit i stadens ägo. Här uppfördes 1880 ett större skolhus som fungerade som stadens folkskola fram till 1935 när Kanalskolan invigdes. Skolhuset ersattes 1954 av en ny polis- och brandstation, som hade ritats av stadsarkitekten Edvin Bergenudd. Huset övergick efter 1975 till att bli kommunal förvaltningslokal.

Byggnaden har tre våningar med stomme av betong och fasader i rött tegel. Taket är ett plåttäckt, flackt sadeltak med tunt taksprång. Det ursprungliga slangtornet är borta, liksom portarna för utryckningsfordonen som fanns på norra fasaden, men huset har i övrigt mycket väl bibehållit sina ursprungliga stildrag, bl.a. med fasaddetaljer i marmor och kopparbleck i fönsternischer.

Att tänka på:

- Bevara de släta tegelfasaderna och det tunna taksprånget.
- Bevara fönsterform och placering.
- Behåll plåtbleck i koppar.
- Bevara fönsterinfattningen i nordöstra hörnet.

Nivå 2

KVARTERET OXEN

är ett centrumkvarter med sluten bebyggelse i tre till fyra våningar mot Nygatan i Norr, men med en öppen asfalterad yta för bilparkering i söder. Kvarterets södra del bör på sikt omgestaltas för att i detta centrala läge ge ett mer stadsmässigt uttryck.

Oxen 7 – Gamla apoteket

Nygatan 56



Fastigheten hade varit bebyggd sedan 1874 med ett timrat, mindre bostadshus benämnt öltappare Sundströms hus. Den förvärvades 1954 av körsnär Lindgren, samt handlare Gustaf och Erik Öhman, som anlidade arkitektfirman Hirsch & Lundin i Stockholm för att rita en ny och modern byggnad till hörn-
tomten. I hörnlokalen låg apoteket Nordstjärnan fram till 1983.

Affärs- och bostadshus i tre och fyra våningar med stomme av betong och med fasader i rött tegel och grå marmor i gatuplanet. Utkragat och förhöjt hörnparti, delvis med konstfärdigt utformad fasadbeklädnad av mosaik i flera blå och grå färgnyanser. Sadeltaket har falsad plåt, medan torntaket är belagt med skifferplattor.

Att tänka på:

- Underhåll hörnpartiets mosaikfasader, så att dess konstnärliga värden bevaras.
- Behåll hörnpartiets takform och skifferbeläggning.
- Behåll fönsterform och placering.
- Bevara marmorbeklädnaden i gatuplanet.

Nivå 2



KVARTERET PANTERN

är ett stort kvarter med bebyggelse av centrumkaraktär i tre till fyra våningar. Kvarteret inrymmer till största delen bostäder, men mot Nygatan finns butiker i bottenplan, och i gamla Folkets hus vid E4 kontor och allmänna lokaler.

Kvarteret korsas av Boströmsbäcken i en djup ravin med lummig grönska. Bäckravinsens gröna stråk skulle kunna kvalitetshöjas och utvecklas som parkmiljö och gångstråk.

Pantern 9 – Pan-salen Storgatan 53

Byggnad i två våningar med betongstomme och gavelfasader i tegel. Fasaden mot väster är huvudsakligen i glas, medan östra fasaden är beklädd med skifferplattor. Byggnaden har en mycket särpräglad, uppåt avsmalnande form, med sneda vinklar som även återkommer i den södra gavelns stora glasmosaikfönster, en form som signalerar 1950-talets fria förhållningssätt till konst och arkitektur.



Att tänka på:

- Bevara gavelfasadernas tegel med inramningar i marmor.
- Behåll skifferfasaden mot öster.
- Bevara den södra gavelns stora glasmosaikfönster

Nivå 1

Pantern 9 – Gamla Folkets hus Viktoriagatan 5



På denna fastighet hade Skellefteå elementarläroverk för flickor sina lokaler mellan åren 1884 och 1909. Fastigheten förvärvades 1939 av Skellefteå stads Folkets Hus byggnadsförening u.p.a. som flyttade in i de gamla lokalerna.

År 1957 stod dock ett stort och nybyggt Folkets Hus färdigt, med bl.a. lokaler för stadsbibliotek längs Viktoria-gatan och en publik lokal benämnd Pan-salen vid Storgatan. Arkitekt för bygget var John Windell, Stockholm.

Byggnaden har tre våningar med betongstomme och fasader i grå slätputs. Det valmade sadeltaket är tegeltäckt. Bottenvåningen inrymmer idag ungdomsgård (Efyrän) och de övre våningarna kontor. Fasaden har jämn fönstersättning med luftfönster.

Att tänka på:

- Bevara fasadernas släta putsyta.
- Behåll fönsterform och placering.
- Bevara fasadrelief.

Nivå 2

Pantern 7 Nygatan 58-60



Fastigheten förvärvades 1944 av Hyresgästföreningen i Skellefteå bostadsrättsförening City, som rev de gamla husen och uppförde ett stort, nytt affärs-, kontors- och bostadshus. Som arkitekt anlätades Jarl Bjurström vid HSB:s arkitektkontor i Stockholm.

Byggnaden har tre våningar med stomme i betong och fasader i rött tegel samt marmorplattor i gatuplanet. Sadeltaket är valmat och belagt med tegel. De rytmiskt utplacerade burspråksfönstren längs fasaden mot Nygatan ger huset särprägel.

Att tänka på:

- Bevara tegelfasaderna.
- Behåll fönsterform och placering.
- Behåll plåtbleck i koppar.
- Bevara marmor i gatuplanet.
- Påbyggt skärmtak kan ges en bättre stilanpassning.

Nivå 2

Pantern 8 Nygatan 62



Fastigheten förvärvades 1944 av Hyresgästföreningen i Skellefteå bostadsrättsförening City, som rev de gamla husen och uppförde ett stort, nytt affärs-, kontors- och bostadshus. Som arkitekt anlätades Jarl Bjurström vid HSB:s arkitektkontor i Stockholm.

Byggnaden har tre våningar med stomme i betong och fasader i rött tegel samt marmorplattor i gatuplanet. Sadeltaget är valmat och belagt med tegel. Enstaka burspråksfönster är utplacerade längs fasaderna.

Att tänka på:

- Bevara tegelfasaderna.
- Behåll fönsterform och placering.
- Behåll plåtbleck i koppar.
- Bevara marmor i gatuplanet.

Nivå 2

KVARTERET LÄRKAN

är ett centralt beläget kvarter med helt slutna, delvis indragen bebyggelse i tre våningar mot Storgatan. Denna byggnad inrymmer Telias kontor och teknik. Inne på den helt asfalterade gården ligger det gamla telegrafhuset i trä, som flyttades till platsen på 1920-talet. Kvarterets södra del har postmodernt renoverade och påbyggda äldre flerbostadshus, som är slutna mot sidogatorna men öppnar sig mot Strandgatan. Mellan husen har en trädgårdsmiljö byggts upp på det terrassbjälklag som täcker parkeringsgaraget. Anslutningen mellan terrassen/garaget och Strandgatan anknyter på ett fint sätt till den parkliknande älvsbrinken söder om Strandgatan. Tomtgränsen i kvarterets norra del skulle behöva en tydligare gestaltning mot Storgatan och Skeppargatan.

Lärkan 10 – Telegrafhuset Storgatan 50

Här fanns Skellefteås första lasarett mellan åren 1869 och 1915, innan ett nytt sjukhus i söderslutningen av Klockarberget uppfördes. År 1922 köper Kungl. Telegrafstyrelsen fastigheten för att här uppföra telefonstation och kontor. Timmerstommen införskaffades från den då rivna Lejonströms herrgård och den välrenommerade arkitekten Viktor Bodin, Stockholm, anlätades för att ge byggnaden en respektabel beklädnad.

Kontorsbyggnad i två våningar med tegeltäckt, valmat sadeltak och fasader i locklistpanel. Ett klassiskt formspråk med inklädd takfot, kraftiga pilastrar i hörnen och i mittpartiet samt sexdelade fönster. Tidstypisk förstuga mot norr. Ett garage är tillbyggt på östra gaveln.



Att tänka på:

- Bevara den valmade takformen och dess tegeltäckning.
- Bevara den inklädda takfoten.
- Bevara frontespisen och pilastrarna.
- Behåll fönsterform och placering.
- Bevara förstugan, men dörren kunde med fördel vara i mörkt brunt trä.
- Entrérampen skulle kunna ges en mer anpassad utformning.
- Garaget kan med fördel tas bort.
- Huset är q-märkt i detaljplan.

Nivå 2

Campus Skellefteå är ett centrum för forskning och högre utbildning i Skellefteå. Området var sedan 1922 hemvist för Sörböle Plantskola och Handels-trädgård AB, med flera växthus, plantskola, handelsträdgård och bostadshus för chefer och förmän. Kommunen valde att avbryta denna verksamhet för att istället satsa på högskoleutbildning. Högskoleområdet invigdes 1986/87 och kallades då Skeria (Skellefteå Education and Research for Industrial Applications), efter ön Scheria i den grekiska mytologin. Sedan invigningen 2004 av Forumhuset med det nya universitetsbiblioteket har området kallats Campus Skellefteå. Här finns förutom utbildnings- och forskningslokaler, universitetsbibliotek, konferenslokaler, kårhus, gymnastikhall, restauranger och studentpub. Området är fortfarande en plantskola, om än i mer överförd betydelse.



Södertorget från norr.

SÖDERTORGET

Södertorget utgörs av den avstängda Brogatan mellan Bockholmsvägen och Villagatan. Det är i sin södra del långsmalt och plattbelagt med inslag av planteringar och en skulptur, mellan trähus i två våningar med bostäder. Mot Bockholmsvägen öppnar det sig österut i en asfalterad parkeringsyta och omges av två envånings affärshallar. Affärshallarna, som tidigare inrymt dagligvaruhandel, har idag verksamheter utan direkt centrumskapande effekt. Det som bidrar till folkliv vid Södertorget är Stigs konditori, som ligger lite indraget på västra sidan. Biltrafiken på Brogatan leds runt de kvarter som omger Södertorget.

Att tänka på:

- Utveckla områdets torgkaraktär i delen mot Bockholmsvägen.
- Planera för centrumskapande verksamheter i anslutning till torget.

Teknologen 1 – Campusrestaurangen Laboratoriegränd 11

Byggnaden ritades ursprungligen som kårhus med kårlokaler, bibliotek och restaurang 1993, av FFNS genom Ove Nilsson, Olle Forsgren och Kristina Sahlin. En ambition var att lyfta det dåvarande Skeria-området till en campusmiljö. Nedre restaurangen inreddes av Kristina Sahlin efter flytten av biblioteket.

Campusrestaurangen har två våningar med souterrängplan mot älven. Husets svängda form skänker god utsikt över älven och Viktoriabron. Fasaderna, inklusive sockeln, är klädda med prefabricerade vita och grå betongelement, där sockeln tar upp murverkets formspråk. Den utkragande övre restaurangen av blanka ytor och fönster bärs av pelare. Huset är med sin form och uppglasning välkomnade inåt och reser sig stolt utåt. En god representant för 1990-talets arkitektur i Skellefteå.

Att tänka på:

- Värna utsikten mot älven och Viktoriabron.
- Bevara fönsterform och placering.
- Förlora inte det yttre uttrycket i de olika volymerna.
- Bevara entrén som ett välkomnande torg.
- Bevara färgsättning (vitt) och fasadmaterial.
- Bevara utformning av detaljer som sockel, kolonnad, verandatak, brandtrappa och klockstapel.

Nivå 2



Teknologen 1 – Forum

Laboratoriegränd 13



Samlingslokal i trä med större och mindre hörsalar och campusbibliotek, uppfört 2003 och ritat av arkitekt Lennart Nilsson. De olika fasadmaterialen gör det de är bäst på: träbalkarna är träfärgade, takfoten ljus medan huset i övrigt är svart med röda detaljer. Huset kännetecknas av att vara två tydliga rum, biblioteket och Forumsalen, med en L-formad foajé som ett viktigt mellanrum för mingel och möten. Där biblioteket är ljust och träfärgat och uppglasat mot mellanrummet, kontrasterar Forumsalen med en mörk, sluten yttre form.

Att tänka på:

- Bevara stolparna och balkarna träfärgade och underhåll dem.
- Bevara färgsättningen med ljus takfot, mörka fasader och röda detaljer.
- Bevara bibliotekets stora lanternins funktion och utformning.
- Bevara Forumsalens perforerade inre ”yttreväggar” och interiör.
- Bevara balkongens utformning mot älven.

Nivå 2

Trillan 2 – Kårhuset Stock Bockholmsvägen 12

Här låg tidigare Viklundska villan från 1935 som var kontor och bostad för Sörböle Plantskola och Handelsträdgård, som etablerades på 1920-talet. Det ersattes av Kårhuset Stock som invigdes i december 2009 på vad som idag är Campus Skellefteå. Byggherre var det kommunala fastighetsbolaget Fastighets AB Polaris. Arkitekter var Nilsson&Sahlin genom Kristina Sahlin.

Huset är konstruerat med en unik japansk byggteknik, ”Big frame”, som ett led i ett svensk-japanskt utvecklingsprojekt, och är det första i sitt slag som byggts utanför Japan. Sammanfogningen mellan balk och pelare ger möjligheter att bygga hus med stora öppningar utan stabiliserande väggar. Konstruktionen är mycket stabil och lasttålig; anpassad för att kunna klara av en jordbävning. Huset består av två våningsplan med kök, konferenslokaler, festlokal, men även musikstudio och relax. Kopplingen till Japan märks inte bara i byggtekniken utan även i arkitekturen: förutom användandet av traditionella träspaljéer och skjutdörrar är ett av grupprummen utformat som ett japanskt terem.



Att tänka på:

- Bevara invändiga skjutdörrar.
- Bevara entréns ljusa panel.
- Bevara ytterpanelen ömsom stående och liggande.
- Bevara teremmet.

Nivå 2

Notarien 5

Krukmakargatan 5



Bostadshus i 1 ½ våning uppfört 1928. Stommen är i trä och fasaderna har liggande fasspontpanel, breda knutpilastrar och omvikt takfot. Det relativt branta sadeltaket är tegeltäckt och skorstenen är försedd med krön. En frontespis mitt på fasaden mot gatan har ett paradfönster prytt med dekorativt spröjsverk och ett illusoriskt balkongräcke.

Att tänka på:

- Behåll liggande fasspontpanel på fasaderna.
- Bevara frontespisens paradfönster och balkongillusion.
- Bevara knutpilastrar och omvikta takfötter.

Nivå 2

Notarien 4 – gatu- och gårdshus

Krukmakargatan 7



Bostadshus i 1 ½ våning uppfört 1936. Stommen är i trä och fasaderna har stående locklistpanel. Det relativt branta sadeltaket är täckt med pannplåt. En frontespis mitt på fasaden mot gatan har ett paradfönster prytt med dekorativt spröjsverk. Bottenvåningen har sexdelade fönster med mötande bågar.

Att tänka på:

- Bevara frontespisens paradfönster.
- Bevara bottenvåningens sexdelade fönstertyp.
- Behåll stående locklistpanel på fasad.

Nivå 2

Hedensbyn 13:9 – Karlgården

Karlgårdsvägen 1



Bostadshus i en våning och delvis inredd vind, med inskription 1692 på norra kroppåsen och 1799 på den södra. Det är det äldsta huset i Centrala stan.

Fasader av stående, bred och delvis vankantad brädpanel. Husets empirestil uttrycks framför allt i kraftiga knutlådor och rikt profilerade portaler till de båda entréerna. Fönstren i bottenvåningen är sexdelade, men utbytta 1965. Till vinden är de gamla blyinfattade fönstren bevarade. Fyra tegelskorstenar finns vid taknocken, på det tegeltäckta sadeltaket.

Att tänka på:

- Bevara panel och knutinklädnader.
- Bevara entréernas empireportaler.
- Bevara vindsvåningens blyinfattade fönster.
- Bevara övriga fönster till typ och material.
- Behåll skorstenarna.

Nivå 1

Sörböle 16:8 – Karlgårdens dubbelbod



Dubbelbod i två plan från 1700-talet. Timrad byggnad på knutstenar med stående bred och delvis vankantad panel. Två gamla blyinfattade fönster i övre planet är bevarade, samt två gamla portar med stocklås i bottenplanet. Sadeltak med pannplåt.

Att tänka på:

- Bevara stomme och panel.
- Bevara portarna med sina beslag, samt blyinfattade fönster.
- Bodens historia hör samman med Karlgården och bör återföras till samma fastighet.

Nivå 2





Stilguide

På följande sidor får du handfast rådgivning om vilka färger, material och detaljer (fönster, dörrar etc.) som ger ditt hus karaktär och detaljer som bryter stilen. Hus är individer och beskrivningarna här är tämligen generella och kortfattade – se litteraturlistan och kontaktsidorna om du vill veta mer. Förhoppningen är att de begrepp som används ska förklaras av bilderna.

Tänk på att fasadförändringar ofta är bygglovpliktiga åtgärder. Kontakta bygg- och miljökontoret för att få veta om din ändring kräver bygglov och Skellefteå museum om du behöver råd.

Fönster

Fönster är husets ögon. De bidrar på ett särskilt sätt till husets karaktär och tidsprägel. Försök behålla storlek och proportioner vid byte. Materialval och öppningssätt är sådant som också påverkar husets karaktär. Moderna treglasfönster med samma proportioner, indelning och profiler som de gamla kan beställas från lokala snickerier utan någon större fördyring.

Bågarnas insidor och karmarnas poster var under 1800-talet rikt profilerade, och fönsterglas var fram till 1920-talet munblåst – det var alltså lite ojämnt med små blåsor i glasmassan. På äldre hus bör därför t.ex. vippfönster, aluminiumbågar och fuskspröjsar undvikas.



Korspostfönster med profilerat överstycke, 1800-tal.



Korspostfönster med små spröjs upptill, 1910-tal.



Sexdelat fönster utan foder, 1920-tal.



Tvåluftsfönster med fast mittpost, 1940-tal.



Perspektivfönster, 1950-tal.



Tvåluftsfönster med förskjuten mittpost, 1950-tal.



Fönster med vädringslucka, 1960-tal.

Dörrar och portar

Husets entré är ett viktigt tidsdokument som ger huset karaktär. Spara därför om möjligt originaldörren. Den gamla ytterdörren kan ofta användas vid en ombyggnad – eventuellt kompletterad med en ny innerdörr i samma dörrkarm eller förstärkt och isolerad från insidan. Nya lås går också att sätta i gamla dörrar.

Om dörren ändå behöver bytas, försök då hålla originaldörrens storlek, proportioner, material och färgskala.

En ny dörr med liknande utseende, men med förbättrad värmeisolering och säkerhet kan nästan alltid beställas från ett dörrsnickeri. Men materialkänslan hos en ekport kan aldrig ersättas av en aluminiumport.

Många hus har bearbetade omfattningar runt entrén som berättar om tidens mode, materialkänsla och hantverkskunnande. Dessa bör därför bevaras så långt möjligt.



Pardörr med överljus och rikt detaljerad omfattning, 1800-tal.



Enkeldörr med glasad överdel, 1920-tal.



Dörr av ädelträ med tegelomfattning, 1950-tal.



Spegeldörr med lunettfönster, 1990-tal.



Modern dörr av ädelträ, 2000-tal.

Färger

Bebyggelsens färgsättning har växlat med modet. Färgsättningen men även färgtypen (linolja, lasyr, slamfärg) säger mycket om ditt hus. Rådgör gärna med experter innan ommålning. Ofta kommer huset bäst till sin rätt om det målas i sina ursprungliga eller i för tiden typiska kulörer.



Faluröda hus blev allmänna under 1800-talet. Detaljerna målades gråvita.



Vid mitten av 1800-talet blev vita hus populärt.



Ljusa fasader med kulörta fönsterbågar var typiskt för sekelskiftet 1900.



Under nationalromantiken var bruna fasader och röda eller gröna detaljer modernt.



Under 20-talsklassicismen var ljusa stenimiterande färger vanligt.



Idealet under funktionalismen på 1930-talet var ljusa putsade fasader.



Under 1940- och 50-talen började man måla husen i mättade färger.



Brunlaserade fasader var populärt på 1950- och 60-talen.

Fasader

Fasadmaterialet är liksom husets fönster och dörrar viktigt för dess karaktär. Man bör därför sträva efter att bevara och vårda husets ursprungliga fasadmateriell eller ersätta med likadant om byte inte kan undvikas. På småhus har träfasader alltid varit vanligast. De äldsta husen hade bara timmerfasader, först på 1800-talet blev träpanel vanlig. Stående panel som lockpanel och locklistpanel är vanligast, men även liggande (t.ex. fjällpanel) förekommer. På äldre hus delades fasaderna sällan in med midjeband. Dessa förändrar husets karaktär och bör därför undvikas.

Tegel har varit populärt i omgångar. Det röda teglet var populärt under förra sekelskiftets nationalromantik, men också under 1950-talet, då även det gula teglet förekom. Eternitplattan lanserades 1950 och präglar många hus från tiden däromkring. Det finns också andra skivmaterial som är typiska för sin tid, t.ex. masoniten som kom 1929. Fasadplåt rekommenderas överhuvudtaget inte vid ett nybygge – det passar i helt andra miljöer, t.ex. på större industribyggnader. Puts är däremot ett mer traditionellt material, men kräver ett omsorgsfullt utförande i vårt klimat. Ju mer cement som blandas i putsen, desto hårdare, tätare och mindre följsamt blir putsskiktet.



Stående locklistpanel.



Lockpanel, 1990-tal.

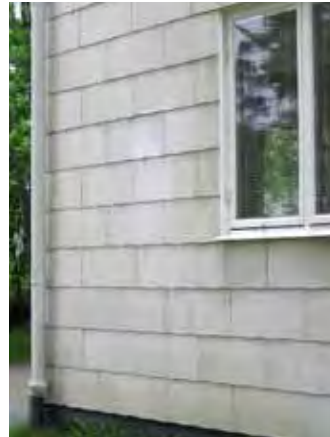
Liggande fjällpanel, 1940-tal.



Tegelfasad, 1950-tal.



Eternitklädd fasad, 1950-tal.



Putsad fasad och slätputsad fönsteromfattning, 1950-tal.



Tak

Takmaterialet och takvinkeln säger mycket om ett hus, liksom detaljer som takutsprång, takfot och vindskivor. På tätortsbebyggelsen användes främst falsad slätplåt från 1800-talets början medan pannplåt kom i bruk i Västerbotten i början av 1900-talet. Papptak har också förekommit sedan 1800-talets slut. Tegeltak har inte varit vanligt i länet förrän efter 1920-talet.

Ta i första hand vara på det befintliga taket och undersök om det går att byta ut skadade eller förstörda delar. Tänk på att bevara takets speciella karaktär vid om- och tillbyggnad.

Vid valet av plåttyper är pannplåt eller falsad plåt att föredra ur utseendesympunkt framför trapetskorrugerad plåt (TRP). Plåt som imiterar taktegel innebär en ”oäkta” utformning och bör därför användas med återhållsamhet i äldre miljöer. Lerteglet har en matt yta med en fin mönsterverkan och åldras vackert och bör därför bevaras. Alternativt kan tegelfärgade betongpannor väljas.

Taksprången är också viktiga för husets karaktär. Tjocka, ibland inklädda takfötter har varit vanligt på vissa hus under vissa epoker, medan de tunna taksprången oftast varit de vanliga i våra trakter. Tänk på att behålla taksprången karaktär, t.ex. vid val av nya takmaterial, vindskivor och takfotsbrädor.

Takkupor förekommer ibland på äldre hus. Nya takkupor kan ibland accepteras, men ska då vara anpassade till husets karaktär och samordnas med fasaden. Byggnaden får inte se överlastad ut.



Papptak, 1800-talets slut.



Falsad plåttak, 1900-tal.



Tvåkupigt lertegeltak, 1930-tal.



Omvikt takfot, 1920-tal.



Inklädd takfot, 1800-tal.

Räcken och staket

Staket fungerar bäst om de får en form och färg som anknyter till husets karaktär och tidsprägel. Plank är en bygglovpliktig åtgärd och bör undvikas då det visuellt avskärmar värden som kan vara av grundläggande betydelse för stadsbilden.

Tänk på att ett staket ska upplevas från båda sidor. Traditionellt har staket målats i samma färg som husets fasad eller detaljer. Använd helst finsågat virke av god kvalitet och måla med oljebaserad färg. Röda staket blir vackrast om de målas med slamfärg eller matt alkydoljefärg.

Befintliga grindstolpar är viktiga tidsmarkörer som bör bevaras och vårdas. Balkong- och altanräcken samt staket i järn är viktiga bärare av husets karaktär. De bör så långt det går vårdas och bevaras, och inte ersättas av klumpigare träkonstruktioner.



Grindstolpe av huggen sten, 1900-tal.



Broräcke i snickarglädje, 1800-1900.



Smitt broräcke, 1950-tal.



Modernt trästaket, 2000-tal.



Traditionellt trästaket, 1800-1900.

Tillägg

Att bygga till är svårt. Ny-, om- och tillbyggnader som garage, farstukvistar, carportar, takkupor, uthus och verandor kräver alla särskild omtanke om mötet med det äldre ska bli bra. Det gäller även bygglovsbefriade tillägg som t.ex. friggebodar. Tänk på proportionerna, både i sig och i förhållande till övriga hus. Grundregeln är att tillägget inte ska dominera över huvudbyggnaden. Tillbyggnadens fasadmateriäl väljs lika den ursprungliga byggnaden, men om man måste bryta är det bättre att göra det ordentligt än att försöka imitera. Samma gäller färgsättning och detaljer (som fönsterstorlek).

Om tillägget inte är av samma höjd eller längd bör det få vara en egen volym som möter den äldre. Det innebär att man hellre går förbi eller stannar innan, än att precis följa det äldre fasadlivet. En vinkeltillbyggnad bör inte göras för bred, utan utförs normalt med smalare gavel än huvudbyggnadens. En farstukvist kan ofta göras så djup att den går att utnyttja som veranda. Garage, uthus och ekonomibyggnader bör utformas fristående. Taklutningen har stor del i anpassningen till de byggnader som redan finns. Använd om möjligt samma taklutning och för inte in en ny takform, t.ex. platt tak eller asymmetriskt sadeltak. Placera då det nya taket under den äldre takfoten.

Arkitekt hjälp kan vara klokt när du planerar att bygga om eller till ditt hus. Det bidrar till att ge ditt hus genomtänkta former och funktioner och ett vackert utseende och är därför en investering.



Tillbyggd carport, indragen på gården.



Utbyggnad på längden.



Utbyggnad i vinkel.



Tillbyggd farstu/glasveranda.



Tillbyggd glasveranda.

Övrigt

Den uppvuxna grönskan på ett gammalt gårdstun är en viktig del av stadsdelens identitet. Uppvuxna träd och buskar har ett stort värde för miljön, och bör få finnas kvar så långt möjligt.

Gamla grus- och stenlagda gångar i trädgården samt uthus är också en viktig del av gårdsmiljön som bör bevaras och vårdas. Även gårdens socklar och terrasser, i trä eller sten, är väsentliga för uttrycket.

En gjuten sockel är bäst obehandlad eller gråmålad. Höga vita eller svarta socklar förtar verkan av ett vackert timmerhus eller träpanelat hus. En sockel av natursten är allra vackrast till en traditionell byggnad.



Skiffergång och uthus, 1930-tal.



Skiffergång, 1960-tal



Terrassering mot gata, 1960-tal.



Naturstenssockel, 1800-tal.



Sockel av huggen sten, 1920-tal.



Gjuten sockel, 1940-tal.

K-märkt

I lagar och bevarandesammanhang pratar man ofta om k-märkta hus och om husets kulturhistoriska värde. Det är ett vitt begrepp som därför kan verka lite ludigt. Men vad det egentligen handlar om är identitet: egenskaper hos huset som ger det karaktär. Värnar vi egenskaperna förbinder vi oss med vår gemensamma historia. En stad utan identitet eller historia är inte attraktiv, varken för dess invånare eller för besökare.

En fastighet är marken ett hus står på. Den eller byggnaden kan vara skyddad på ett antal olika sätt:

Ett byggnadsminne är en kulturhistoriskt värdefull byggnad som skyddas av Kulturminneslagen. Det är det starkaste och mest långsiktiga skydd en byggnad kan ha i Sverige. Beslut om byggnadsminnesförklaring fattas av staten eller länsstyrelsen som utformar särskilda skyddsbestämmelser för byggnaden som beskriver vad som är skyddat och hur det ska vårdas.

För alla byggnader gäller Plan- och bygglagen. Varsamhetskravet i lagens åttonde kapitel gäller alla ändringar, såväl utvän-

digt som för också för inredningsdetaljer och planlösningar. Lagen innebär inte ett förbud mot ändring, men att de ska utföras så att kulturvärdena inte minskas eller förstörs. Vill man ge vissa byggnader ett starkare skydd kan man införa särskilda bestämmelser i detaljplanen.

Q- eller q-märkning är en bestämmelse i en kommunal detaljplan som ger skydd åt hus inom detaljplanens område.

Ett stort Q är en bestämmelse om hur ett hus eller ett område får användas och innebär att användningen ska vara anpassad till husets kulturvärden. Det kan röra sig om olika typer av hus, t.ex. en- eller flerfamiljshus, en herrgårdsanläggning eller ett industriminne. Ett stort Q säger inte något om hur byggnaden ska tas tillvara och den innebär inget rivningsförbud i sig. Stora Q är inte en ”strängare” variant av lilla q, utan en annan sorts bestämmelse.

Ett litet q betecknar att byggnaden är särskilt kulturhistoriskt värdefull och inte får förvanskas. Detta preciseras med skyddsbestämmelser på plankartan. Det kan vara rivningsförbud eller att befintlig gestaltning och detaljering ska bevaras.

Skyddsbestämmelser kan reglera sådant som vanligtvis inte är bygglovpliktigt, exempelvis interiörer eller hur underhåll ska utföras. Litet q är det starkaste skydd en byggnad kan få i en detaljplan. Även lilla f och lilla k innebär särskilda krav.

Ett kulturreservat är ett område som skyddas efter beslut av länsstyrelsen eller kommunen i syfte att bevara värdefulla kulturlandskap.

En kulturmiljö av riksintresse är ett område av nationellt intresse, och regleras i Miljöbalken. Riksintressen beslutas i dialog mellan stat och kommun och redovisas i översiktsplanen. Riksintressen bevakas av länsstyrelsen och får inte skadas påtagligt av till exempel nya byggprojekt.

Hus och områden som pekas ut i särskilda dokument (som detta) har sådana värden som man vill skall ligga till grund för den fortsatta utvecklingen. Förutom det allmänna varsamhetskrav som alla byggnader omfattas av så har dessa ”särskilt värdefulla” hus sådana höga kulturhistoriska värden att de anses falla under Plan- och bygglagens åttonde kapitel, paragraferna 13 förbud mot förvanskning och 14 underhåll och varsamhet.

Bidrag för särskilt värdefulla hus

Alla som äger ett hus är skyldiga att vårda och underhålla det. Om man har ett kulturhistoriskt värdefullt hus, där särskilda krav ställs, kan dock kostnaderna för renovering och underhåll bli dyrare än normalt. Man kan då söka statligt bidrag hos länsstyrelsen för antikvariska överkostnader.

Det är byggnadens kulturhistoriska värde och arbetsinsatsernas art som avgör om statsbidrag kan lämnas. Lagskyddade byggnadsminnen och byggnader inom kulturmiljöer av riksintresse kommer i första hand. Byggnader eller miljöer vars verksamhet är utåtriktad eller kommer allmänheten tillgodo (som t.ex. Rismyrliden eller Olofsfors bruk) är prioriterade. Normalt sett lämnas inte bidrag till byggnader som har flyttats.

Förutom anslaget till kulturmiljövård från länsstyrelsen kan man där också söka olika typer av EU-bidrag för kulturmiljövårdande insatser.

Grundregeln är att åtgärderna ska vara antikvariskt motiverade och angelägna. Bidraget är i första hand avsett för att bevara byggnader, inte för att byta ut eller nytillverka byggnadsdelar. Om bidrag lämnas till en viss åtgärd, måste övriga åtgärder i en upprustning utföras på ett kulturhistoriskt riktigt sätt.

Byaföreningar och andra föreningar kan söka de bygdeavgiftsmedel som är tillgängliga för fördelning inom Skellefteå kommun och härrör från regleringen av Skellefteälven. Kommunstyrelsen beslutar om bidrag ur bygdeavgiftsmedel, på uppdrag av länsstyrelsen.

Ansökan och information:
Länsstyrelsen Västerbotten
Kulturmiljö
901 86 UMEÅ
090 - 10 70 00

Bygdeavgiftsmedel
Skellefteå kommun
931 85 SKELLEFTEÅ
0910-73 50 00

9 § En obebyggd tomt som ska bebyggas ska ordnas på ett sätt som är lämpligt med hänsyn till stads- eller landskapsbildningen och till natur- och kulturvärdena på platsen.

13 § En byggnad som är särskilt värdefull från historisk, kulturhistorisk, miljömässig eller konstnärlig synpunkt får inte förvanskas.

14 § Ett byggnadsverk skall hållas i vårdat skick och underhållas så att dess utformning och de tekniska egenskaper som avses i 4 § i huvudsak bevaras. Underhållet skall anpassas till omgivningens karaktär och byggnadsverkets värde från historisk, kulturhistorisk, miljömässig och konstnärlig synpunkt. Om byggnadsverket är särskilt värdefullt från historisk, kulturhistorisk, miljömässig eller konstnärlig synpunkt, ska det underhållas så att de särskilda värdena bevaras.

15 § En tomt skall hållas i vårdat skick och skötas så att risken för olycksfall begränsas och betydande olägenheter för omgivningen och för trafiken inte uppkommer.

17 § Ändring av en byggnad och flyttning av en byggnad ska utföras varsamt så att man tar hänsyn till byggnadens karaktärsdrag och tar till vara byggnadens tekniska, historiska, kulturhistoriska, miljömässiga och konstnärliga värden.



FASTIGHETSREGISTER ÖVER SÄRSKILT VÄRDEFULLA HUS

Aldebaran 13, bostadshus	s. 20
Aldebaran 17, bostadshus	s. 20
Aldebaran 2, bostadshus	s. 19
Aldebaran 5, bostadshus	s. 21
Brage 2, affärs- och bostadshus	s. 61
Brage 3, kyrka/samlingslokal	s. 62
Ekorren 11, parkeringshus	s. 45
Ekorren 4, affärs- och bostadshus	s. 44
Falken 4, bostadshus	s. 47
Falken 5, affärs- och bostadshus	s. 46
Falken 5, kontors- och bostadshus	s. 47
Gladan 2, västra, affärs- och bostadshus	s. 51
Gladan 2 östra, affärs- och bostadshus	s. 50
Haren 1, affärs- och kontorshus	s. 42
Haren 11, affärs- och bostadshus	s. 39
Haren 12, affärs- och bostadshus	s. 40
Haren 9, affärs- och bostadshus	s. 40
Haren 9, magasin	s. 42
Haren 9, affärs- och kontorshus	s. 41
Haren 9, affärs- och kontorshus	s. 43
Hedensbyn 13:9, bostadshus	s. 76
Heimdall 13, affärshus	s. 36
Heimdall 13, affärs- och bostadshus	s. 37
Heimdall 13, affärshus, kafé	s. 37
Heimdall 13, magasin, gårdshus	s. 38
Heimdall 13, affärs- och kontorshus	s. 38
Hjorten 5, kontorshus	s. 54
Hjorten 7, hotell	s. 55

Höder 3, kyrka/samlingslokal	s. 49
Höder 7, affärs- och bostadshus	s. 48
Höken 2, affärs- och bostadshus	s. 52
Höken 6, affärs- och bostadshus	s. 53
Idun 5, affärs- och bostadshus	s. 56
Idun 9, affärs- och bostadshus	s. 57
Kastor 13, bostadshus	s. 22
Loke 8, affärs- och bostadshus	s. 58
Loke 8, affärs- och bostadshus	s. 59
Lärkan 10, kontorshus	s. 69
Mimer 7, affärs- och bostadshus	s. 60
Notarien 4, bostadshus	s. 75
Notarien 5, bostadshus	s. 75
Oden 8, f.d. polis- och brandstation	s. 63
Orion 4, affärs- och bostadshus	s. 23
Orion 8, affärs- och bostadshus	s. 24
Orion 9, EFS samlingslokal	s. 24
Oxen 7, affärs- och bostadshus	s. 64
Pantern 7, affärs- och bostadshus	s. 67
Pantern 8, affärs- och bostadshus	s. 68
Pantern 9, samlingslokal	s. 66
Pantern 9, kontors- och samlingslokal	s. 67
Polaris 8, affärs- och kontorshus, f.d. post	s. 25
Skellefteå 7:2, f.d. järnvägsstation	s. 26
Sörböle 16:8, magasin	s. 76
Teknologen 1, restaurang	s. 72
Teknologen 1, samlingslokal och bibliotek	s. 73
Trillan 2, samlingslokal och kontor	s. 74

ADRESSREGISTER ÖVER SÄRSKILT VÄRDEFULLA HUS

Observera att denna byggnadsordning var gällande år 2012. Sedan tryckning kan hus som ingår i den ha förändrats och orsakat ändringar i byggnadsordningen. För aktuell version se www.skelleftea.se.

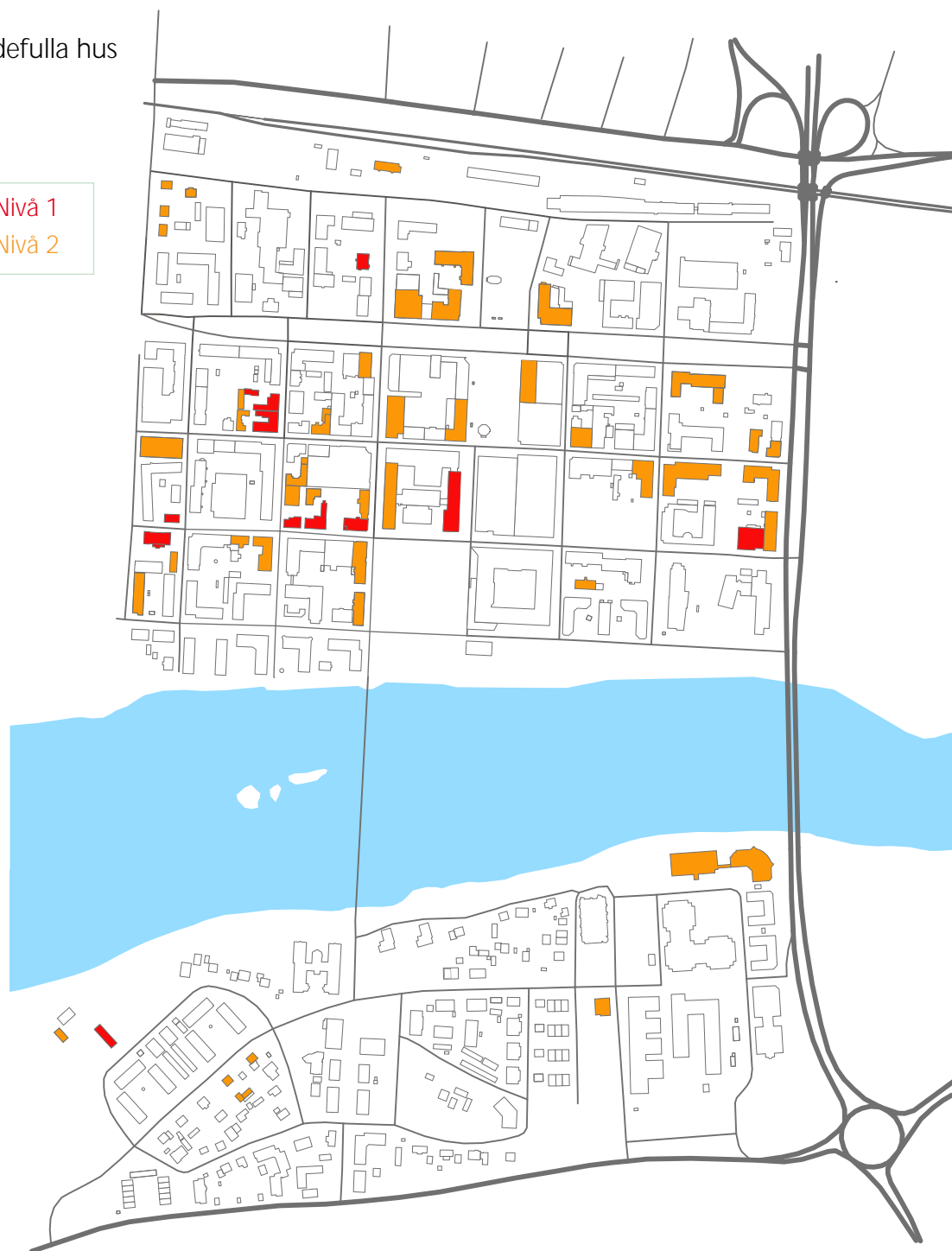
91

Bockholmsvägen 12, samlinglokal och kontor	s. 74	Nygatan 62, affärs- och bostadshus	s. 68
Kanalgatan 36, kyrka/samlingslokal	s. 49	Nygatan 65, kyrka/samlingslokal	s. 62
Kanalgatan 42, affärs- och bostadshus	s. 58	Nygatan 67, affärs- och bostadshus	s. 61
Kanalgatan 41-43, affärs- och bostadshus	s. 24	S. Järnvägsgatan 26, bostadshus	s. 20
Kanalgatan 45, affärs- och kontorshus, f.d. post	s. 25	S. Järnvägsgatan 28, bostadshus	s. 19
Kanalgatan 48, f.d. polis- och brandstation	s. 63	S. Järnvägsgatan 41, f.d. järnvägsstation	s. 26
Karlgårdsvägen 1, bostadshus	s. 76	Stationsgatan 18, kyrka/samlingslokal	s. 24
Karlgårdsvägen 1, magasin	s. 76	Stationsgatan 19, bostadshus	s. 22
Krukmakargatan 5, bostadshus	s. 75	Stationsgatan 3, affärs- och bostadshus	s. 53
Krukmakargatan 7, bostadshus	s. 75	Stationsgatan 8, hotell	s. 55
Köpmangatan 10, affärs- och bostadshus	s. 42	Stationsgatan 7, affärs- och bostadshus	s. 40
Köpmangatan 13 A-G, affärs- och bostadshus	s. 37	Storgatan 25, affärs- och bostadshus	s. 44
Köpmangatan 13 H-J, affärshus, kafé	s. 37	Storgatan 26, affärs- och bostadshus	s. 46
Köpmangatan 8, affärs- och bostadshus	s. 38	Storgatan 28, affärs- och bostadshus	s. 52
Laboratoriegränd 11, restaurang	s. 72	Storgatan 32 A-B, affärs- och bostadshus	s. 50
Laboratoriegränd 13, samlingslokal och bibliotek	s. 73	Storgatan 32 C-E, affärs- och bostadshus	s. 51
Lasarettsvägen 22, bostadshus	s. 21	Storgatan 35, affärs- och kontorshus	s. 41
Lasarettsvägen 24, bostadshus	s. 20	Storgatan 37, magasin	s. 40
Nygatan 24-26, parkeringshus	s. 45	Storgatan 37, affärs- och kontorshus	s. 43
Nygatan 33 A-E, affärs- och kontorshus	s. 38	Storgatan 39, affärs- och bostadshus	s. 39
Nygatan 33 H-L, affärshus	s. 36	Storgatan 41, kontorshus	s. 54
Nygatan 33 F-G, magasin, gårdshus	s. 38	Storgatan 50, kontorshus	s. 69
Nygatan 37, affärs- och bostadshus	s. 48	Storgatan 53, samlingslokal	s. 66
Nygatan 43, affärs- och bostadshus	s. 57	Strandgatan 13, bostadshus	s. 47
Nygatan 49, affärs- och bostadshus	s. 56	Tjärhovsgatan 5, kontors- och bostadshus	s. 47
Nygatan 55, affärs- och bostadshus	s. 60	Torget 4, affärs- och bostadshus	s. 59
Nygatan 56, affärs- och bostadshus	s. 64	Trädgårdsgatan 19, affärs- och bostadshus	s. 23
Nygatan 58-60, affärs- och bostadshus	s. 67	Viktoriagatan 5, kontors- och samlingslokal	s. 67

Karta över särskilt värdefulla hus

Särskilt värdefulla hus – Nivå 1

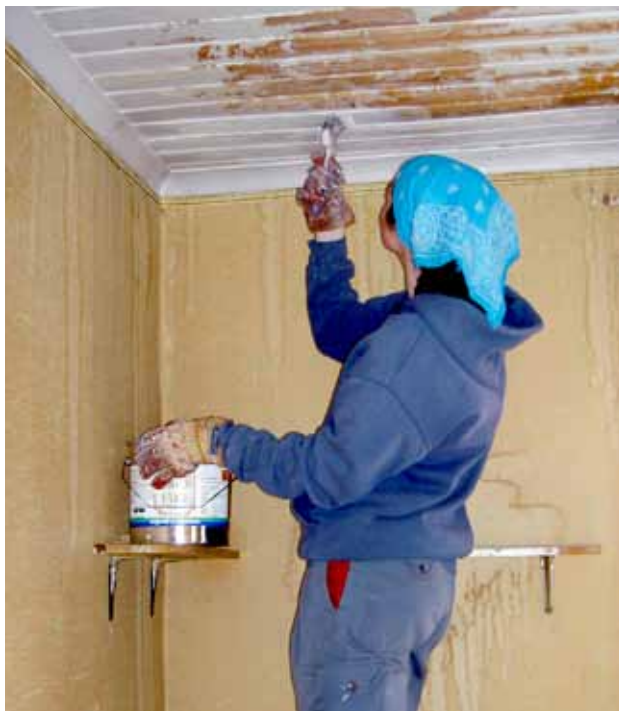
Särskilt värdefulla hus – Nivå 2



För frågor och rådgivning kring hus, byggande och byggnadsvård, kontakta Skellefteå museum eller Skellefteå kommun:

Kulturmiljövårdsavdelningen
Skellefteå museum
Nordanå
Box 146
931 22 SKELLEFTEÅ
0910-73 55 18
post@skellefteamuseum.se

Bygg- och miljökontoret
Skellefteå kommun
Trädgårdsgatan 7
931 85 SKELLEFTEÅ
0910-73 50 00
kundtjanst@skelleftea.se



Ordförklaringar

Beklädnadstegel – en halvsten tjockt (6 cm) tegel som används för att klä ytterväggar.

Burspråk – utbyggt fasadparti med fönster.

Detaljplan – plan för utformning av bebyggelse med mera, inom ett mindre område.

Etagehus – hus med en våning under marknivå. Kallas även suterräng- eller slutningshus.

Fasadliv – ytterkanten på husets ytterväggar.

Fasadtegel – tegel (12cm tjockt) som används till att klä in ytterväggar med.

Foder – brädor runt fönster och dörrar som skyddar skarven mellan vägg och karm.

Fris – liggande bandliknande väggfält.

Takfotsfris – fris placerad där vägg och yttertak möts.

Fönsterbåge – ramverk som fyller en fönsterluft och i vilket fönsterglas monterats in.

Fönsterluft – varje fönsterbåge utgör en luft. Ett fönster kan bestå av en eller flera lufter.

Hörnkedja – stående stenrad som utmärker husets hörn. Kan vara en ritsad imitation i puts.

Kedjehus – enfamiljshus länkade samman genom en mindre mellanliggande byggnad, vanligen ett garage eller ett förråd.

K-märkt – begrepp använt i folkmun för bebyggelse och miljöer med kulturhistoriskt värde.

Lamellhus – flerbostadshus med två-fyra våningar och två-tre trapphus samt två-fyra lägenheter per våning och trapphus.

Loftgångshus – flerbostadshus med ett trapphus som leder till en lång balkong, en så kallad loftgång, där varje lägenhet har sin ingång.

Lunettfönster – halvcirkelformat fönster.

Mexitegel – gråvit fasadsten av kalksandsten, natursten och flinta med tegelstensmått.

Midjeband – liggande listverk på ytterväggen, vanligtvis ovanför bottenvåningens fönster.

Omfattning – foder och överstycke kring dörr eller fönster kallas tillsammans omfattning.

PANEL (bilder s.102)

Lockpanel – träpanel av stående lika breda brädor med varannan bräda monterad över skarven mellan de underliggande brädorna.

Locklistpanel – träpanel av stående brädor och lister som täcker skarvarna mellan brädorna. Listen kallas även ribb eller läkt.

Spontad panel – träpanel med en utskårad del, not, och en utstickande del, fjäder, som ska passa in i noten på brädan som ligger intill.

Fasspantpanel – spontad träpanel som består av brädor med avfasade kanter.

Fjällpanel – liggande träpanel där den överliggande brädan överlappar den undre.

Panel med tunn relief – träpanel med så tunn tjocklek att väggen upplevs som relativt slät.

Parhus – två lägenheter sammanbyggda till ett hus med separata ingångar.

Perspektivfönster – fönster med en stor odelad glasyta.

PLÅT

Pannplåt – plåt med mjukt rundad längsgående profil och två längsgående rillor.

Korrugerad plåt – plåt som pressats så att veck (profiler) uppstått.

Trapetskorrugerad plåt – plåt pressad i ett trapetsformat vågmönster. Kallas även trp.

Falsad plåt – takplåt som fästs genom att kanten på intilliggande bitar vikts om varandra.

Portik – täckt bro, öppen på en eller flera sidor genom kolonner eller pelare.

POST – stöd som delar upp ett fönster i lufter.

Mittpost – stående stöd som delar av fönstret i flera lufter på bredden.

Tvärpost – liggande stöd som delar av fönstret i flera lufter på höjden.

T-post – mittpost och tvärpost som tillsammans bildar ett T.



Sadeltak



Brutet tak (Mansardtak)



Valmat sadeltak



Halvvalmat brutet tak

Korspost – mittpost och tvärpost som tillsammans bildar ett kors.

Punkthus – fyra-tio våningar högt flerbostadshus med fyra-sex lägenheter per våning och bara ett trapphus.

PUTS

Slätputs – puts av ett finstrukturerat bruk som ger en helt jämn yta.

Spritputs – skrovlig puts som består av ett bruk blandat med grov sand.

Strukturputs – slätputs som gets en fin struktur genom bearbetning med handverktyg eller påförande av finkornig sand i vått tillstånd.

Pylon – en uppåt avsmalnande pelare med svagt inåtlutande sidor.

Radhus – sammanhängande enfamiljshus av enhetligt utseende.

Shingel – stansade takplattor av asfaltbelagd mineralfiberfilt med yta av krossad skiffer.

Skivhus – åtta-nio våningar högt lamellhus.

Skärmtak – tak monterat mot vägg och buret av konsoler, vanligtvis ovanför en ytterdörr. Namnet kan även användas på carportar.

Slammat tegel – tegelfasad med tunt påslag av bruk som stryks ut ojämnt så att teglet delvis lyser igenom.

Smalhus – lamellhus där lägenheterna går genom husets hela bredd.

Spröjs – list som delar av glas i en fönsterbåge.

Krysspröjs – spröjsar som bildar kryss.

Takfall – lutande parti av yttertak som kan vara brant eller flackt.

Takfot – liggande del, nedtill på ett takfall, där vägg och yttertak möts.

Omvikt takfot – takfotsfris som fortsätter runt husets hörn i samma bredd som knuten.

Taktegel – enkel- eller tvåkupiga pannor av lera, böjda i vågform med en eller två vågor.

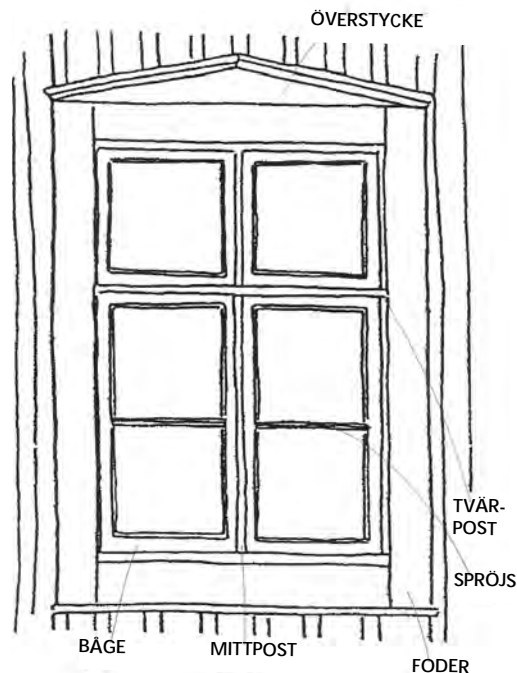
Terrassering – horisontal avsats med avplanad yta i en sluttning.

Tjockhus – lamellhus där minst två lägenheter ryms på husets bredd.

Vippfönster – fönster upphängt på pivåer och vridbart kring en horisontal axel vid fönstrets mitt. Även kallat pivåfönster.

Överljus – smalt liggande fönster ovanför ytterdörren, vanligtvis på en pardörr.

Överstycke – dekorativt listverk över fönster eller dörr som skyddar ändträet på fodren.



Pulpettak



Tälttak



Motfallstak

Litteratur och lästips

Björk, Cecilia m.fl: Så byggdes husen. 2003.

Björk, Cecilia m.fl: Så byggdes staden. 2008.

Björk, Cecilia m.fl: Så byggdes villan. 2009.

Blomberg, Ingela: Varsamt & Sparsamt Förnyelse av 1950-talets bostäder. 2003.

Fridell Anter, Karin m fl: Utvändig färgsättning. 1997.

Gudmundsson, Göran: Byggnadsvård i praktiken IV – Utvändig renovering. 2002.

Gudmundsson, Göran: Stora boken om byggnadsvård. 2010.

Stadsvandringar i Skellefteå. Sevärt i Västerbottens län, nr 24. 2011.

Venander, Vicki och Roger Lindbom: Frågor och svar om byggnadsvård. 2001.

Williams, Lisbeth m fl: Tjugotalshuset idag. 2005.

Bebyggelsen i Skellefteå centrum. Inventering och kulturhistorisk värdering. Arbetsgruppen för bebyggelse- och miljöinventering i Skellefteå Centrum 1976.

Bevarandeprogram för Skellefteå Centrum (antaget av kommunfullmäktige 1982-01-28).

Revidering av kulturhistorisk bebyggelseinventering i centrum med förslag till kompletteringar. Skellefteå museum 1992.

Våra kulturmiljöer. Kulturmiljöprogram för Skellefteå kommun. 2006.

På informationsportalen HÅLLA HUS hittar du hantverkstips och råd vid ändringar: www.hallahus.se

I'm dossing up
and down these streets,
where nothing
seems to change.

Where wet green grass
meets dust and dirt.
That's where love
no longer hurts.

The Wannadies:
"My Home Town"

Ömans hörna, korsningen Storgatan - Stationsgatan.
Foto Enar Sundling 1954. Skellefteå museums arkiv.





Denna byggnadsordning har
utarbetats av bygg- och miljö-
kontoret i samarbete med

