

Förord

Skellefteå kommun har en uttalad ambition att förebygga droganvändning bland skolelever i kommunen. Det är därför viktigt att successivt utvärdera och utveckla det drogforebyggande arbetet.

Undersökningen genomförs för tjugosjunde gången i Skellefteå kommun. Denna undersökning genomförs även i Norsjö, Malå, Sorsele, Lycksele, Vilhelmina samt Arjeplog kommun.

Vi som har arbetat med undersökningen vill tacka elever, skolpersonal samt övriga som gjort denna rapport möjlig.

Skellefteå 2021-12-08

Anna Schönfeldt

Mattias Käller

FRIS

FRIS



Innehållsförteckning

INNEHÅLLSFÖRTECKNING

SAMMANFATTNING	3
1. INLEDNING.....	6
1.1 BAKGRUND	6
1.2 SYFTE.....	6
1.3 METODER.....	6
1.4 UNDERLAGET	8
1.5 DEFINITIONER	9
2. RESULTAT ÅR 9	10
2.1 ELEVERNAS SOCIALA SITUATION.....	10
2.2 ELEVERNAS DROGANVÄNDNING	11
2.2.1 TOBAK.....	11
2.2.2 ALKOHOL	13
2.2.3 NARKOTIKA	15
2.2.4 ANDRA BERUSNINGSSÄTT	15
2.2.5 FÖRÄLDRARS FÖRHÅLLNINGSSÄTT	15
3. RESULTAT GYMNASIET ÅRSKURS 2.....	16
3.1 ELEVERNAS SOCIALA SITUATION.....	16
3.2 ELEVERNAS DROGANVÄNDNING	17
3.2.1 TOBAK.....	17
3.2.2 ALKOHOL	18
3.2.3 NARKOTIKA	21
3.2.4 ANDRA BERUSNINGSSÄTT	21
3.2.5 FÖRÄLDRARS FÖRHÅLLNINGSSÄTT	21
4. NÅGRA INTRESSANTA SAMBAND.....	22
5. VAD HAR HÄNT MED ELEVERNA SOM TIDIGARE GICK I ÅR 9	24
6. DISKUSSION	26

Sammanfattning

Hösten 2021 gjordes den årliga ANDTS (alkohol, narkotika, dopning, tobak, spel) undersökningen i Skellefteå kommun för tjugosjunde året i rad. Detta är därmed en unik undersökning i ett Sverige perspektiv. Undersökningen syftar till att samla information om elevernas vanor gällande ANDTS vanor samt fungera som en del i att utveckla Skellefteå kommuns förebyggande arbete rörande ANDTS området.

Årets undersökning har genomförts på i princip samma sätt som tidigare år, för att möjliggöra jämförelser över tid. I år är det femte gången vi gör den digitalt. Undersökningen är en totalundersökning av elever i år 9 och gymnasieskolans årskurs 2 i Skellefteå kommun. Samtliga kommunala skolor har deltagit i undersökningen. De privata gymnasieskolorna Guldstadsgymnasiet, Praktiska och Yrkesgymnasiet samt 6–9 skolan Björkskolan och engelska skolan har deltagit. Resultaten från årets undersökning jämförs i rapporten med de föregående årens resultat och med undersökningar på riksnivå. Det jämförelsematerial som använts i denna rapport kommer från den riksundersökning som Centralförbundet för alkohol- och narkotikaupplysning (CAN) gjorde i mars 2021 bland rikets år 9 elever och bland rikets årskurs 2 elever på gymnasiet.

Grundskolan (antal besvarade enkäter 692)

Trivseln i skolan har under årens lopp visat på positiva siffror. Det är 80 procent som trivs bra eller mycket bra på grundskolan. Pojkarnas trivsel i skolan är högre än flickornas.

Andelen föreningsanslutna elever är i år 53 procent vilket är 4 procentandelar lägre än i fjol. Det är 2 procentandelar fler flickor som är föreningsanslutna jämfört med pojkarna.

Andelen rökare i år är 4,3 procent vilket är en marginell ökning jämfört med i fjol då 3,8 procent uppgav att de hade rökt någon gång eller dagligen. Det är något fler andelar flickor som röker jämfört med pojkarna.

1,0 procent av eleverna uppger att de röker dagligen. Drygt 95 procent av eleverna uppger att de är rökfria. I CAN:s undersökning från 2021 har cirka 6 procent av pojkarna och 11 procent av flickorna klassats som rökare.

Av de elever som uppger att de använder tobak så är det 27 procent som uppger att de köper sin tobak själv vilket är samma procentandelar som i fjol. Det är fler andelar pojkar som köper sin tobak själv jämfört med flickorna.

Andelen elever som uppgett att de använder alkohol ligger i år på 21 procent vilket är en marginell ökning jämfört med i fjol då siffran låg på 20 procent. Enligt CAN:s redovisning av skolelevs drogvanor från 2021 är det 30 procent av pojkarna och 43 procent av flickorna som har konsumerat alkohol.

Flickorna och pojkarna dricker alkohol i samma utsträckning i årets undersökning. Flickorna dominerar drickandet av alkoholisk/starkcider, vin, sprit och hemtillverkad sprit medan pojkarna dominerar konsumtionen av folköl och starköl. Av de som har konsumerat alkohol uppger 17 procent att de druckit hemtillverkad sprit. Det är 39 procent av de som konsumerar alkohol som uppger att de har fått det via föräldrar. Det är 10 procentandelar fler än i fjol. Andelen som köper sin alkohol själv är 10 procent vilket är högre jämfört med i fjol då 7 procent av konsumenterna uppgav att de köper alkoholen själv. Det är fler pojkar som köper sin alkohol själv.

Andelen elever som uppger att de har åkt ett fordon med berusad förare är 8 procentenheter vilket samma procentandelar som i fjol. Av de som uppger att man åkt med berusad förare så är det 30 procent som uppger att man åkt med förälder/vårdnadshavare. När det gäller

framförandet av fordon i berusat tillstånd så uppger 2 procent att de har gjort det vilket är en marginell ökning jämfört med i fjol. Det är endast pojkar som framfört ett fordon i berusat tillstånd.

3 procent av eleverna uppger att de använt narkotika. Det är samma procentandelar som i fjol. Andelen elever som erbjudits narkotika är 12 procentandelar vilket är en procentandel högre jämfört med i fjol. Lusten att prova narkotika ligger på 5 procentandelar vilket är 2 procentandelar lägre jämfört med ifjol.

Gymnasiet (antal besvarade enkäter 700)

Cirka 87 procent uppger att de trivs bra eller mycket bra vilket är 2 procentandelar högre jämfört med ifjol. 9 procent skolkar ibland eller ofta vilket är 6 procentandelar lägre jämfört med fjolårets siffror. 2011 var det 68 procent av flickorna som skattade sitt mående som bra eller mycket bra, i årets undersökning är det 40 procent vilket är en minskning jämfört med i fjol då siffran låg på 48 procent. Av pojkarna var det 82 procent som skattade sitt mående som bra eller mycket bra 2011, i år är det 72 procent vilket är en minskning med 1 procentenhet jämfört med i fjol

När det gäller andelen rökare ser vi en minskning bland både flickorna och pojkarna. I årets undersökning är det lika stora andelar som röker. Det är marginellt fler pojkar som är daglig rökare. Bruket av snus har minskat. Det är fler pojkar som snusar.

Andelen elever som uppgett att de dricker alkohol ligger i år på 39 procent vilket är den lägsta siffran sen mätningarna startade 1995. 39 procent är lägre än resultatet för CAN:s undersökning 2021 som visade flickor 71 procent och pojkar 64 procent. Av de som uppger att de har konsumerat alkohol i Skellefteås undersökning är det 19 procent som har druckit hemtillverkad sprit. Andelen elever som uppger att de får tag på sin alkohol genom föräldrar är 11 procentandelar vilket är 3 procentenheter högre jämfört med ifjol.

Frågorna kring alkohol och trafik visar att 12 procent av eleverna någon gång åkt ett motorfordon med en berusad förare. Det är en minskning jämfört med föregående år då siffran låg på 14 procentandelar. Av de som har åkt med berusad förare så är det 82 procent som uppger att man åkt med en kompis. Det är 5 procentandelar av eleverna i år som uppger att de själva framfört ett motorfordon i berusat tillstånd vilket är detsamma som föregående år. Det innebär att 35 elever har uppgett att de kört ett motorfordon i berusat tillstånd i år.

24 procent av eleverna har blivit erbjuden narkotika. Undersökningen visar att det är 6 procent som använt narkotika vilket är en minskning jämfört med ifjol då siffran låg på 8. Det är lika många pojkar som flickor som uppger att de använt narkotika. CAN:s riksundersökning 2021 visar att 17 procent bland pojkarna och 13 procent bland flickorna har använt narkotika någon gång.

Undersökningen visar att de elever som har eget boende befinner sig i en fortsatt utsatt situation. Andelen som trivs bra eller mycket bra i skolan är hög, 83 procent, den är dock lägre jämfört med de som bor hemma, 87 procent. Det är något fler andelar av de inackorderade eleverna som är föreningsanslutna jämfört med de elever som bor hemma.

Alkoholkonsumtionen ligger i år på 45 procent för de med eget boende. De ensamboendeleverna konsumerar mer alkohol än de som bor hemma. Gällande narkotika ligger användandet på 11 procentandelar i denna grupp.

Intressanta samband

Genom alla år visar undersökningen ett starkt samband mellan de som använder tobak och negativa sociala faktorer. De som använder tobak är överrepresenterade vad gäller konsumtion av alkohol, lust att prova narkotika, etc.

Elever som konsumerar alkohol skattar sitt eget mående lägre än de som ej konsumerar alkohol. De elever som är medlemmar i föreningar konsumerar mindre alkohol, använder mindre narkotika samt är tobaksfria i större utsträckning dock är skillnaderna mindre i de senaste årens undersökningar.

I år har man haft möjlighet att välja flicka, pojke eller annan. De som har uppgett annan är överrepresenterade i samtliga riskfaktorer. Vi har valt att inte visa resultatet för gruppen annan då det rör sig om få individer.

Elever med eget boende är fortsatt i större utsträckning utsatta för negativa sociala faktorer.

1. Inledning

1.1 Bakgrund

I år görs denna undersökning för tjugosjunde gången och har under dessa år mätt elevernas ANDTS vanor i grundskolans år 9 och gymnasieskolans årskurs 2 i Skellefteå kommun. Den första undersökningen genomfördes 1995 och föranleddes av att man då från FRIS lokala förebyggargrupper uppmärksammat en ökad tobaks-, alkohol- och drogproblematik bland elever. Undersökningen har genomförts med i stort sett samma frågeställningar under alla år, vilket gör den unik i ett Sverigeperspektiv. 2011 döptes undersökningen om från drogvaneundersökning till ANDTS undersökning, då man tyckte att i enkäten fanns frågor som ej var drogrelaterade. I år är det femte gången vi genomför undersökningen i digital form.

Resultatet från undersökningarna 1995 - 2020 har använts som en viktig del i underlaget för det alkohol och drogförebyggande arbetet i kommunen. FRIS har bedömt att det finns ett stort behov av att följa utvecklingen över tid för att se hur elevers drogvanor förändras samt successivt utvärdera och utveckla det drogförebyggande arbetet, framförallt på lokal nivå. Kontinuerliga ANDTS undersökningar bland elever är därför viktiga och årets undersökning är ett led i att fullfölja den strävan.

ANDTS undersökningarna i Skellefteå följer i väsentliga delar de studier över hela riket som sedan 1971 genomförs av Centralförbundet för Alkohol- och Narkotikaupplysning (CAN). Jämförelser mellan Skellefteå och riket blir därmed möjliga. CAN:s material ger en allmän beskrivning av utvecklingstendenser, medan undersökningarna i Skellefteå ger en mer preciserad lägesbeskrivning vad gäller elevernas ANDT vanor. De tjugosex tidigare undersökningarna tillsammans med årets gör det möjligt att skönja tendenser över åren.

1.2 Syfte

Föreliggande undersökning är ett led i kommunens strävan att bland annat förebygga droganvändning bland elever. Syftet med undersökningen är:

- att redogöra för ANDTS bruket bland elever i år 9 och årskurs 2 vid gymnasieskolan i Skellefteå kommun
- att försöka ge svar på frågor som ökar kunskapen om unga användare av ANDTS i kommunen
- att få ett underlag för det lokala förebyggande arbetet i ANDTS frågor
- att erhålla ett jämförelsematerial för åren 1995 – 2021
- att kunna se eventuella skillnader för de elever som år 2019 gick i år 9 och som nu går i årskurs 2 på gymnasiet
- att jämföra kommunala förhållanden vad gäller ANDTS vanor i år 9 och årskurs 2 på gymnasiet, med CAN:s rapportering för hela riket
- att visa på och förstärka att det är många elever som inte brukar alkohol, narkotika, dopning, tobak eller spel om pengar.

1.3 Metoder

Undersökningen genomfördes under hösten 2021 (veckorna 38, 39 och 40) för att kunna återkoppla undersökningen till eleverna medan de fortfarande går kvar i samma årskurs. Tillvägagångssättet har varit likadant som i tidigare genomförda undersökningar. Eleverna har anonymt, enskilt och digitalt fått besvara frågor i en enkät. Lärare eller annan ansvarig vuxen har medverkat vid undersökningstillfället. Även i år har ett förtryckt informationsblad medföljt

enkäten. Efter ifyllandet har enkäterna slutförts och skickats till FRIS samordnare. Alla frågor har haft fasta svarsalternativ för att underlätta en jämförelse över tiden. En nackdel med fasta svarsalternativ är att eleverna kan tolka dessa olika.

Metodiken och frågeställningarna är väl beprövade och anses generellt skapa en hög validitet i resultaten. De ursprungliga frågorna togs fram inför 1995 års undersökning av den ansvariga projektgruppen i Skellefteå, tillsammans med Institutet Ungdom och Framtid (IUF). Samma frågeformuleringar har i princip använts 1995 - 2021 för att möjliggöra jämförelser och se eventuella förändringar och tendenser över tiden. Från och med 1999 års undersökning har en fråga kring mobbning tillkommit. Den tillkom på initiativ från skolorna som kände en oro kring en eventuell koppling mellan mobbning och droganvändande. År 2001 utökades undersökningen med frågor om man använt alkohol eller narkotika den senaste månaden. I 2003 års undersökning tillkom två frågeställningar dels hur gammal man var första gången man använde tobak samt när under året man tror att de flesta elever alkoholdebuterar. 2003 ströks frågan om man sniffat för att bli berusad. År 2004 har frågan om man snusar fått två svarsalternativ, ja dagligen och ja någon gång, vilket gör att man inte kan jämföra med undersökningar före detta år. Året efter delades fråga om eleverna vet någon som kan erbjuda narkotika och redan blivit erbjuden narkotika, upp i två frågor vilket gör det svårt att jämföra med undersökningar före detta år. Dessutom tillkom även frågor gällande alkohol och motorfordon samt frågor angående elevernas spelvanor. 2007 förstärktes undersökningen med frågor rörande föräldrars attityder och medvetenhet. 2009 tillfördes en fråga om alternativa sätt att berusa sig. 2011 tillkom frågan om kosttillskott, trivsel i skolarbetet samt en fråga om måendet under det senaste året.

Tillägg har gjorts om hur man fått tag på alkohol och tobak, exempelvis via Internet.

2011 togs frågan om spel och dobbel bort. 2019 tillkom fem frågor om spel om pengar. 2012 tillkom en fråga om man rökt vattenpipa. 2015 tillkom en uppföljningsfråga på medlemskap i en förening eller organisation, om man inte tillhör en förening eller organisation med vad i huvudsak sysselsätter du dig med då. Två frågor om otrygghet i hemmet och våld i nära relationer tillkom också 2015.

2016 tillkom en fråga om man är orolig för sina föräldrars drickande. 2017 började undersökningen göras i digital form.

2019 tillkom möjligheten att uppge sig som annan som ett komplement till pojke eller flicka.

2020 tillkom en fråga om man rökt e-cigarett och en fråga vart man är född och vart mina föräldrar är födda. 2021 tillkom en uppföljningsfråga på åkt med berusad förare, om man åkt med berusad förare vem har man då åkt med.

Frågeställningarna är delvis anpassade till CAN:s riksundersökningar, för att möjliggöra jämförelser. Det kompliceras av att denna riksundersökning, i rapporten benämnd rikssnittet genomförs i mars månad medan Skellefteå kommuns material inhämtats under oktober månad, vilket kan ha viss betydelse och bör vägas in vid tolkningen av resultatet. I denna rapport kommer vi att göra jämförelser med CAN:s riksundersökning 2021.

Denna undersökning har samtidigt genomförts i Norsjö, Malå, Vilhelmina, Lycksele, Sorsele och Arjeplog kommun.

1.4 Underlaget

Undersökningen är en totalundersökning bland eleverna i grundskolans år 9 och gymnasieskolans årskurs 2. Totalt har 692 elever i år 9 fördelade på 14 skolor i Skellefteå kommun som besvarat enkäten. Av dessa är två friskolor. I gymnasieskolans årskurs 2 har 700 elever fördelade på tre kommunala gymnasieskolor samt tre friskolor besvarat enkäten.

Här nedan redovisas antalet deltagande elever i undersökningen 2021 samt bortfallet för respektive skolform.

Totala antalet deltagande elever samt bortfall i 2021 års undersökning

	Antal deltagande elever	Bortfall antal/st	Bortfall andel/ %
År 9	692	153	18
Åk 2	700	169	19

Bortfallet i 2021 års undersökning antas bero på normal frånvaro som sjukdom, praktikperioder, fler elever som valt bort när undersökningen blev digital etc. Ingen särskild bortfallsundersökning är gjord.

Vetenskapliga undersökningar gällande alkoholkonsumtion och liknande har visat att det finns en viss tendens att över- respektive underskatta sin konsumtion. Sådana fel torde sannolikt även förekomma i denna rapportering, vilket innebär att resultaten bör användas med försiktighet och i sitt rätta sammanhang. Eftersom undersökningarna i Skellefteå innebär jämförelser över tid, torde dessa fel vara likartade och därmed inte påverka möjligheterna att göra jämförelser och dra slutsatser från resultaten.

1.5 Definitioner

Social situation

Definitionen på föreningstillhörighet är utifrån vilken organisation/förening man tillhör i kategorierna idrott, ideell organisation, ideell miljöorganisation, politiskt parti, politiskt ungdomsförbund eller annan organisation. Med skolk avses att man är borta från skolan utan giltig anledning. Definition på mobbning är att individen har tolkat frågan om hon eller han känner/känt sig mobbad.

Tobak

Endast de som uppgivit att de röker alternativt snusar någon gång eller dagligen räknas när det gäller vid vilken ålder man använde tobak för första gången. De som uppgivit att de röker eller snusar definieras som tobaksbrukare.

Alkohol

Det finns många olika sätt att definiera begreppet alkoholkonsument. I rapporten används benämningen konsumtion, vilket innebär att man använder alkohol ibland, varje helg eller oftare. Med högkonsumtion avses de som dricker alkohol varje helg eller oftare. Med starkcider avses även alkoholisk. Med hembränt avses hemtillverkad sprit. Endast de som svarat att de varit berusade, har räknats när det gäller ålder för första berusningstillfället. I frågan rörande alkohol och trafik används begreppet motorfordon, exempel på detta kan vara bil, moped, skoter etc. Alkoholkonsumtion bland elever under 18 år betraktas som missbruk i denna rapport.

Narkotika

I undersökningen ställs frågor kring användandet av narkotika. I rapporten redovisas även dessa frågor som användande av narkotika. Det ska naturligtvis tolkas enligt definitionen: all icke medicinsk användning av narkotika räknas som missbruk. Dopningspreparat som klassificeras som förbjudna medel enligt dopningsmedelslagstiftningen, räknas även som missbruk om det sker i en icke medicinsk användning. Endast de som svarat att de använt narkotika räknas, när det gäller ålder för första missbruksstillfället.

Föräldrar

Samtliga frågor gällande föräldrar bygger på elevernas egna uppfattningar.

Skydds- och riskfaktorer

Detta är begrepp som ofta används då man pratar om barns utsatthet under uppväxten. Exempel på skyddsfaktorer är tydligt och kärleksfullt föräldraskap samt ett utvecklat socialt nätverk. Exempel på riskfaktorer kan vara avsaknad av goda förebilder, skolk, missbruk i familjen samt tillgång till droger. För mer ingående definitioner hänvisar vi till statens folkhälsomyndighet.

Blanka svar

De som inte avgivit eller markerat flera alternativ på frågeställningar där bara ett svarsalternativ är tillåtet, kommer i redovisningen att definieras som blanka.

Rikssnittet

Det vi i rapporten definierar som rikssnittet kommer från den riksundersökning som Centralförbundet för alkohol- och narkotikaupplysning (CAN) gjorde bland rikets år 9 våren 2021 och årskurs 2 i gymnasiet våren 2021. Se mer i rapporten om Skolelevs drogvanor www.can.se .

2. Resultat år 9

I detta avsnitt redovisas de övergripande resultaten för hela materialet när det gäller år 9. I de frågor det är möjligt görs en jämförelse med resultaten från CAN:s undersökning.

2.1 Elevernas sociala situation

Diagram 1. Trivsel i skolan (Andel/procent som trivs bra/mycket bra)

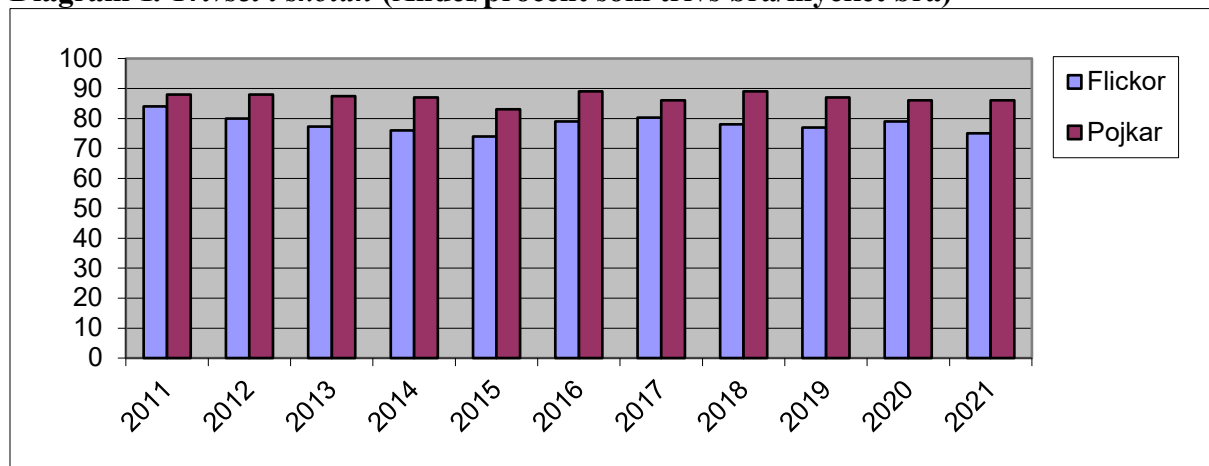
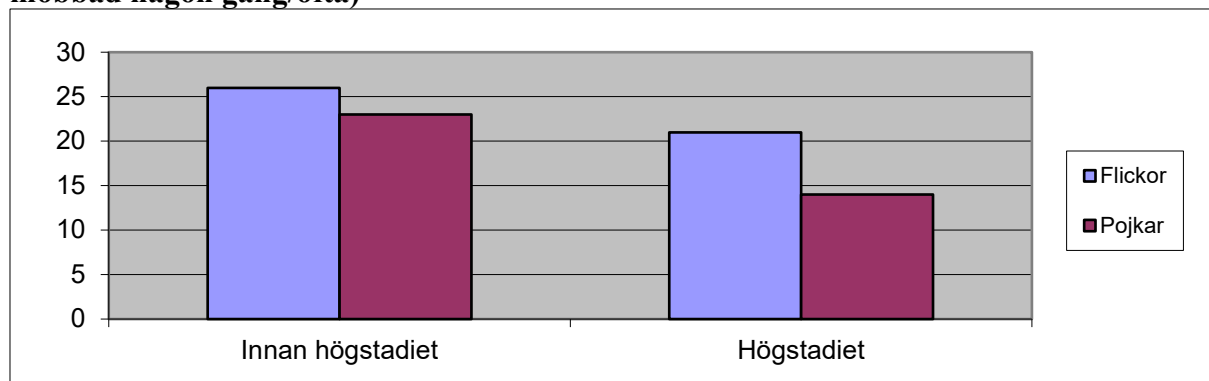


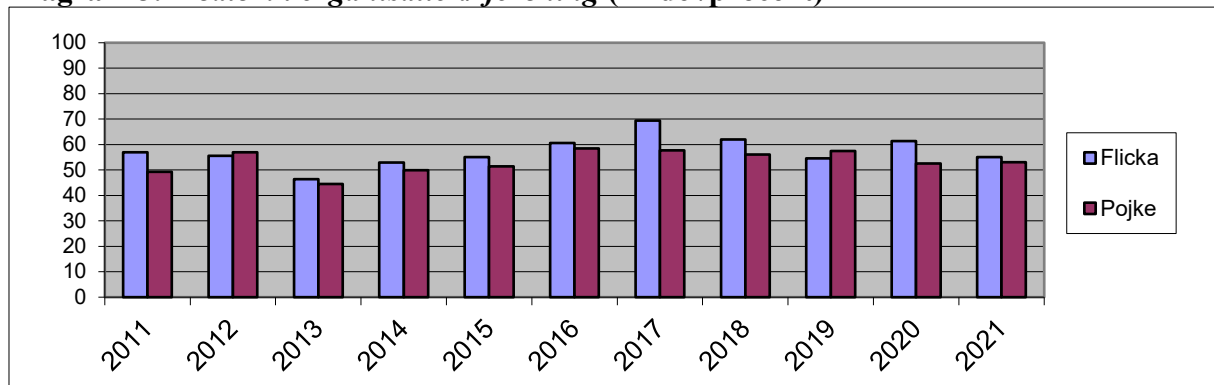
Diagram visar trivsel i skolan

Av diagrammet ovan kan man utläsa att majoriteten av eleverna i år 9 trivs i skolan. Andelen elever som trivs dåligt eller mycket dåligt ligger på 5 procent. Vi har också ställt frågan hur eleverna trivs i skolarbetet och 70 procent av eleverna uppger att de trivs bra eller mycket bra. Det är 9 procent som uppger att de skolkar ibland eller ofta. På frågan hur man skattar sitt mående det senaste året kan vi se en skillnad mellan pojkars och flickors skattning. 77 procent av pojkarna uppger att de mår bra eller mycket bra, motsvarande siffra för flickorna är 50 procent. 2011 uppgav 72,2 procent av flickorna att deras skattade mående var bra eller mycket bra.

Diagram 2. Känt sig mobbad under eller innan högstadietiden (Andel/procent som känt sig mobbad någon gång/ofta)



Andelen flickor och pojkar som upplever att de har blivit mobbade innan högstadiet är större än under högstadiet. Det är fler flickor än pojkar som upplever att de har blivit mobbade under högstadiet.

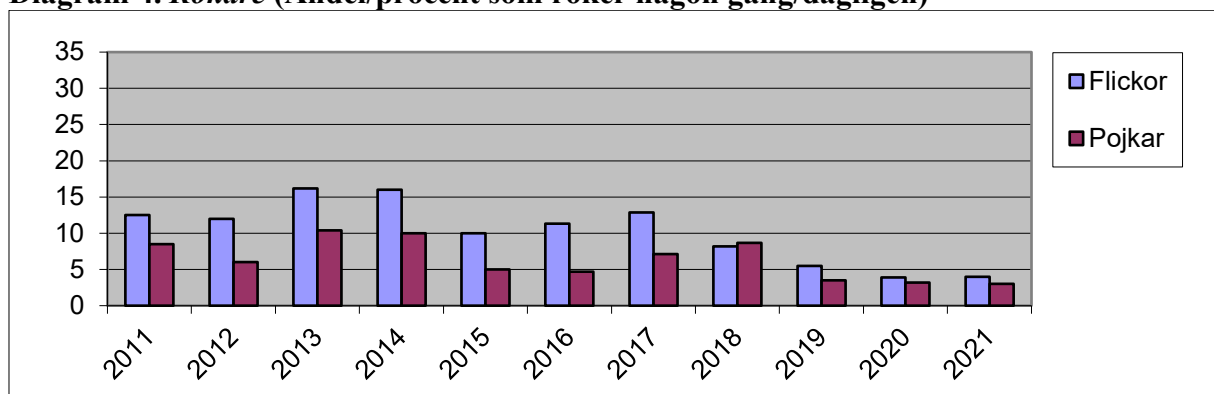
Diagram 3. Medlem i organisation/ förening (Andel/procent)

Diagrammet ovan visar andel elever som är medlem i någon/några organisationer eller föreningar. 55 procent av flickorna och 53 procent av pojkarna är medlemmar. 2003 var totala andelen medlemmar i förening hela 70 procent. I år är 53 procent av eleverna medlemmar vilket är en minskning med 4 procentandelar jämfört med i fjol.

2.2 Elevernas droganvändning

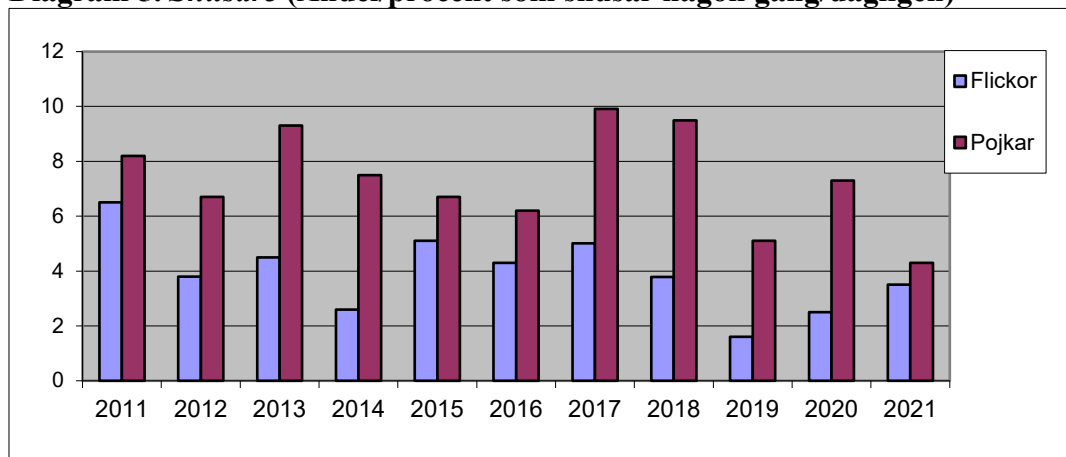
Här redovisas resultat från årets undersökning gällande droganvändning. I text och tabeller visas de områden inom vilka den största förändringen skett. Jämförelser görs med riksmaterialet i förekommande fall.

2.2.1 Tobak

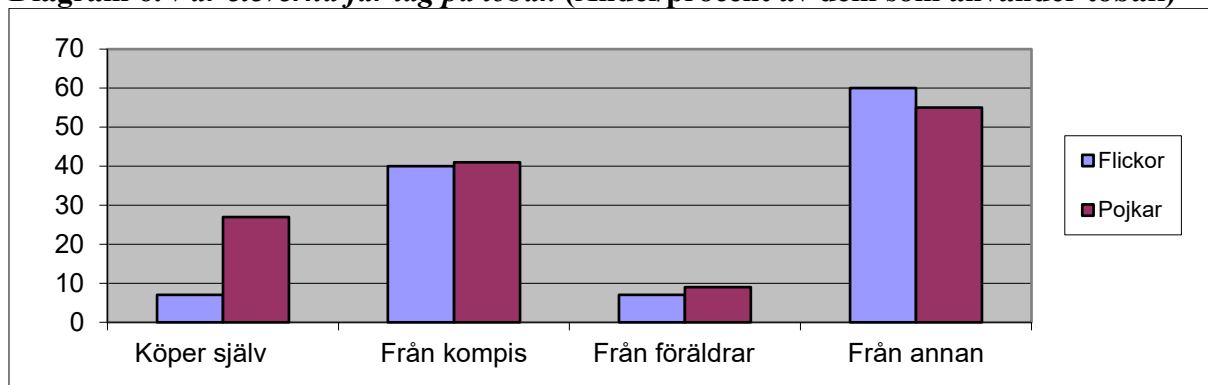
Diagram 4. Rökare (Andel/procent som röker någon gång/dagligen)

Den totala andelen elever som röker är detsamma som i fjol. 96 procent av eleverna uppger att de är rökfria.

Motsvarande siffror i CAN:s undersökning från 2021 visar att 11 procent av flickorna och 6 procent av pojkarna är rökare.

Diagram 5. Snusare (Andel/procent som snusar någon gång/dagligen)

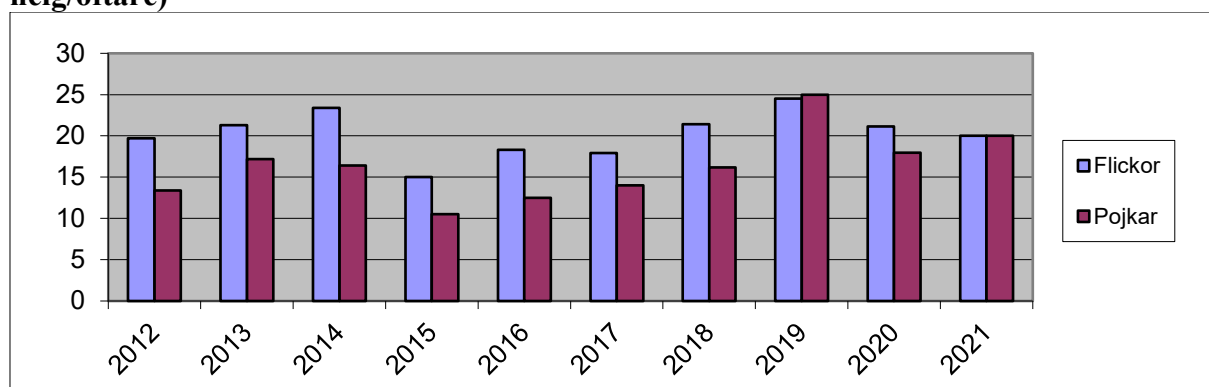
Diagrammet visar att den totala andelen elever som uppger att de snusar någon gång/dagligen har minskat i årets undersökning. Enligt CAN:s undersökning 2021 har 7 procent av flickorna och 13 procent av pojkarna klassats som snusare.

Diagram 6. Var eleverna får tag på tobak (Andel/procent av dem som använder tobak)

Den totala andelen elever som uppger att de får tag på tobak via kompis och annan är högst. Elever som uppger att de får tag på tobak via föräldrar är den kategori som är minst vanlig i årets undersökning.

2.2.2 Alkohol

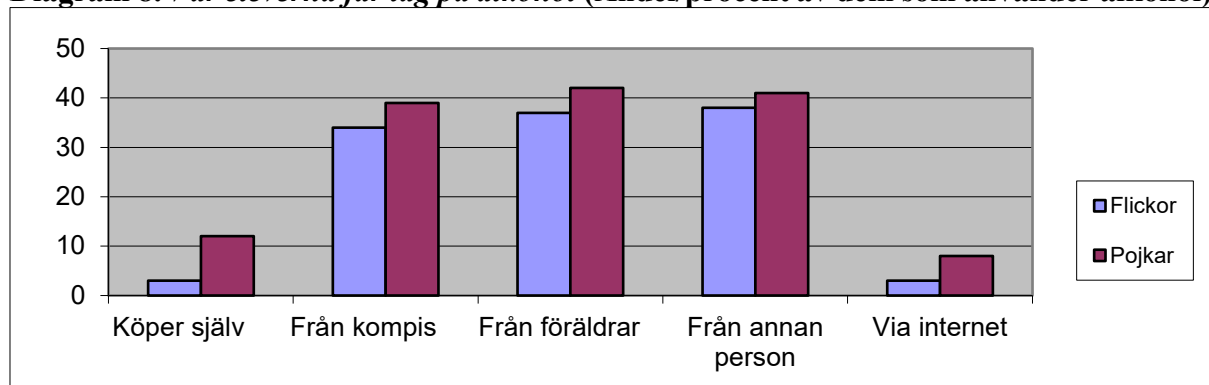
Diagram 7. Konsument - Alkohol (Andel/procent som dricker någon gång/varje helg/oftare)



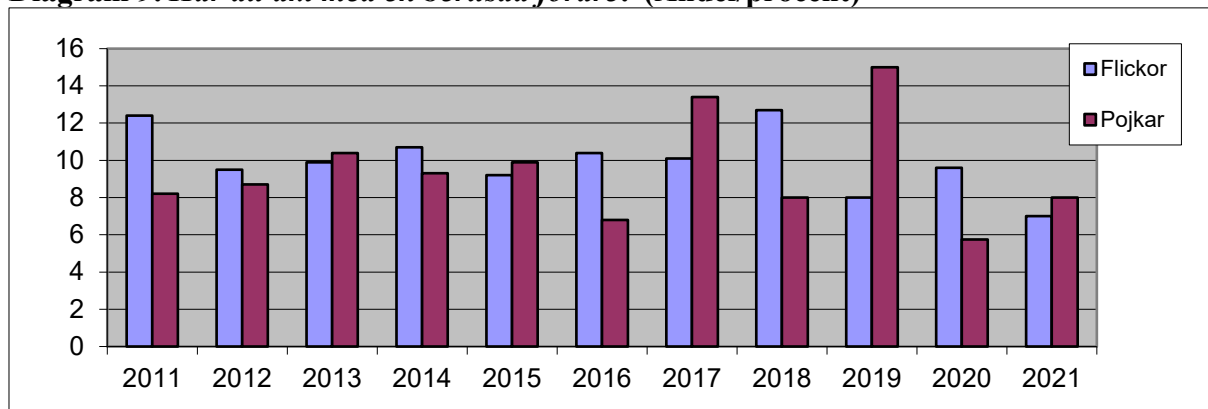
20 procent av eleverna i år 9 uppger att de dricker alkohol. 21 procent om man tar med gruppen annan. Av de elever som konsumerat alkohol har 27 procent druckit alkohol senaste månaden. Flickornas alkoholkonsumtion domineras av alkoholisk/starkcider och sprit.

Enligt CAN:s undersökning 2021 har 30 procent av pojkarna och 43 procent av flickorna konsumerat alkohol.

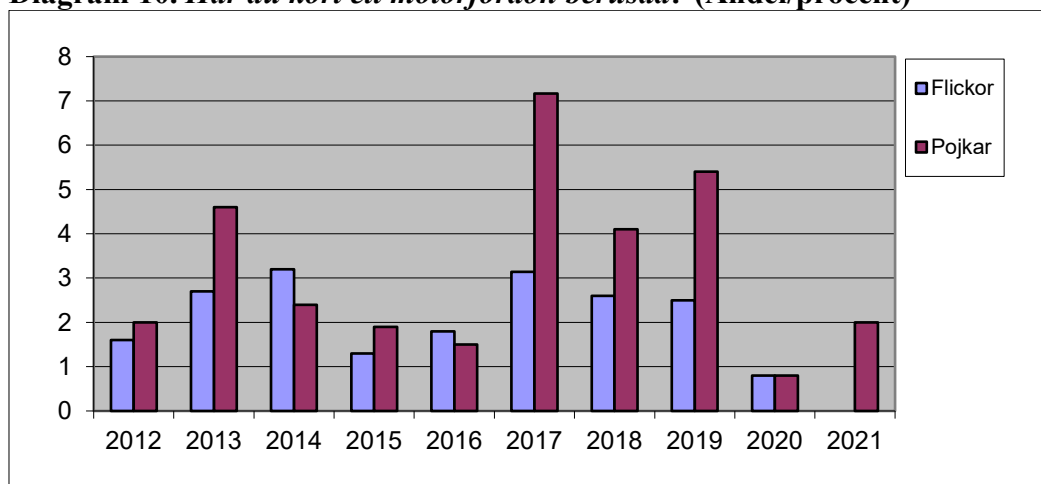
Diagram 8. Var eleverna får tag på alkohol (Andel/procent av dem som använder alkohol).



Andelen elever som får tag på sin alkohol via förälder är 10 procentandelar högre i år jämfört med ifjol även köper själv och via internet har ökat. Att få tag på alkohol via annan och via kompis har minskat något.

Diagram 9. Har du åkt med en berusad förare? (Andel/procent)

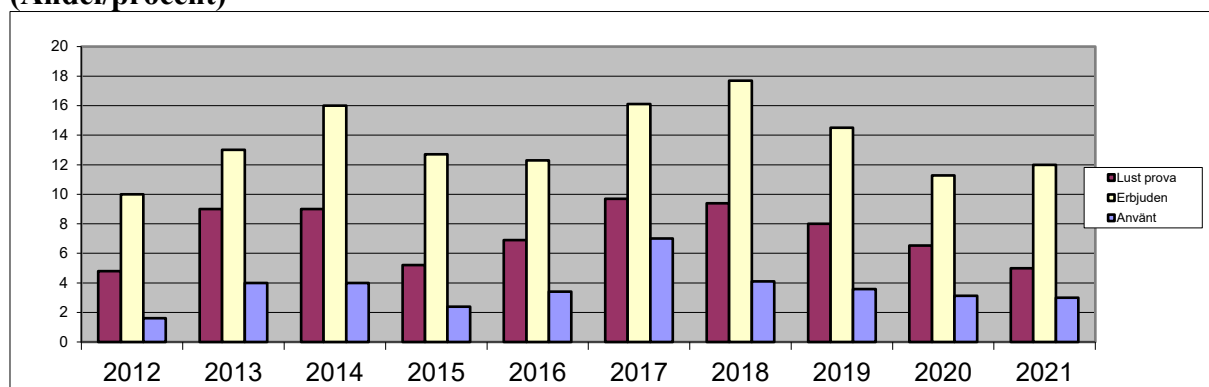
Totalt sett har andelen elever som uppger att de åkt ett motorfordon med en berusad förare ökat marginellt jämfört med 2020. Det är pojkarna som står för ökningen.

Diagram 10. Har du kört ett motorfordon berusad? (Andel/procent)

Andelen elever som uppger att de själva framfört ett motorfordon berusad har ökat jämfört med i fjol. Det är endast pojkarna som uppgett att de kört ett motorfordon i berusad tillstånd.

2.2.3 Narkotika

Diagram 11. Elever som har lust att prova, erbjudits och elever som använt narkotika (Andel/procent)



Denna tabell visar på elevernas utsatthet för narkotika i förhållande till användandet. 84 elever uppger att de blivit erbjuden narkotika, ifjol uppgav 83 elever detsamma. 22 elever, eller 3 procent pojkar 2 procent flickor, uppger att de provat narkotika vilket är en liten minskning jämfört med ifjol. I CAN:s undersökning 2021 är motsvarande andel gällande användning av narkotika 7 procent för pojkar och 5 procent för flickor.

2.2.4 Andra berusningsätt

Tabletter

När det gäller kombination av alkohol och läkemedel så är det lika många flickor som pojkar som provat på att berusa sig på detta sätt. 8 procent av eleverna som konsumerat alkohol har någon gång kombinerat alkohol och tabletter i syfte att berusa sig. I fjol var det 9 procent. Det är en liten minskning jämfört med ifjol.

Dopning

Resultatet har varierat väldigt lite över åren, som mest 3 procent, årets andel är 1 procent. Vi ligger nästan på samma procentsats som CAN undersökningen 2021 då de uppmätte 0.9 procentandel.

2.2.5 Föräldrars förhållningssätt

Vi har frågat eleverna som konsumerat alkohol om deras föräldrar känner till att de dricker alkohol och då svarar 53 procent nej. 20 procent av dem som konsumerar alkohol uppfattar att föräldrarna tillåter att de dricker vilket är 3 procentandelar högre jämfört med i fjol. Andelen elever som uppger att deras föräldrar alltid vet var de är fredag- och lördagskvällar ligger på 74 procent.

3. Resultat gymnasiet årskurs 2

I detta avsnitt redovisas de övergripande resultaten för hela materialet när det gäller gymnasiet årskurs 2. I en del fall kan svaren kommenteras utifrån jämförelser med resultaten för år 9 i Skellefteå samt CAN:s undersökning från 2021 bland elever i årskurs 2 från gymnasiet. Inledningsvis presenteras resultaten när det gäller sociala förhållanden samt droganvändning.

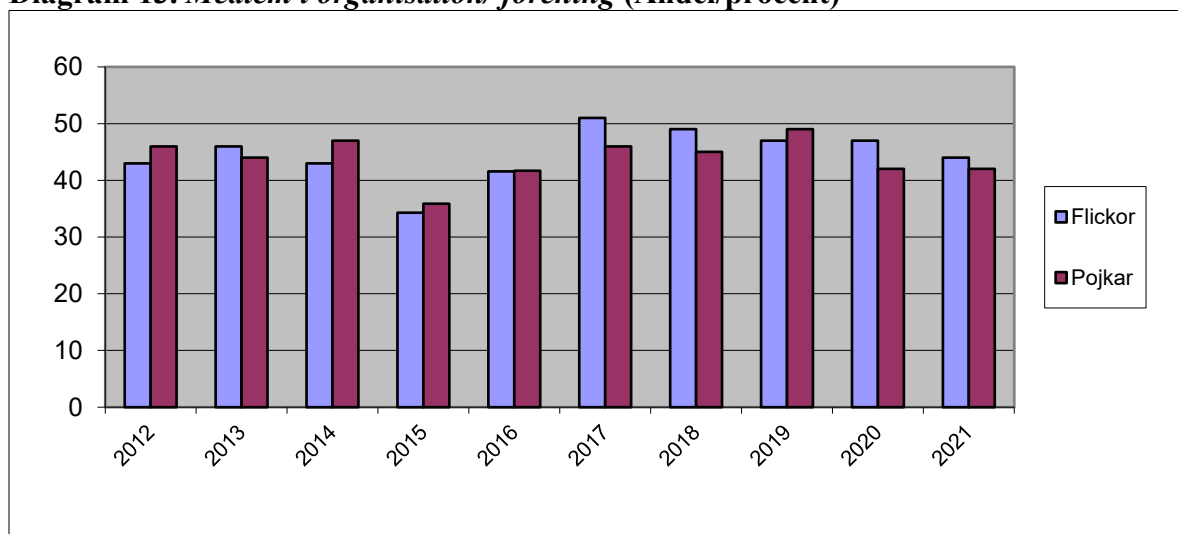
3.1 Elevernas sociala situation

Diagram 12. Trivsel i skolan (Andel/procent som trivs bra/ mycket bra)



Andelen elever som trivs bra eller mycket bra ligger på 87 procent. Andelen elever som trivs dåligt eller mycket dåligt ligger på 3 procent. Vi har också ställt frågan hur eleverna trivs i skolarbetet och 74 procent av eleverna uppger att de trivs bra eller mycket bra. Det är 9 procent som uppger att de skolkar ibland eller ofta. På frågan hur man skattar sitt mående det senaste året uppger 72 procent av pojkarna att de mår bra eller mycket bra, motsvarande siffra för flickorna är 40 procent.

Diagram 13. Medlem i organisation/ förening (Andel/procent)



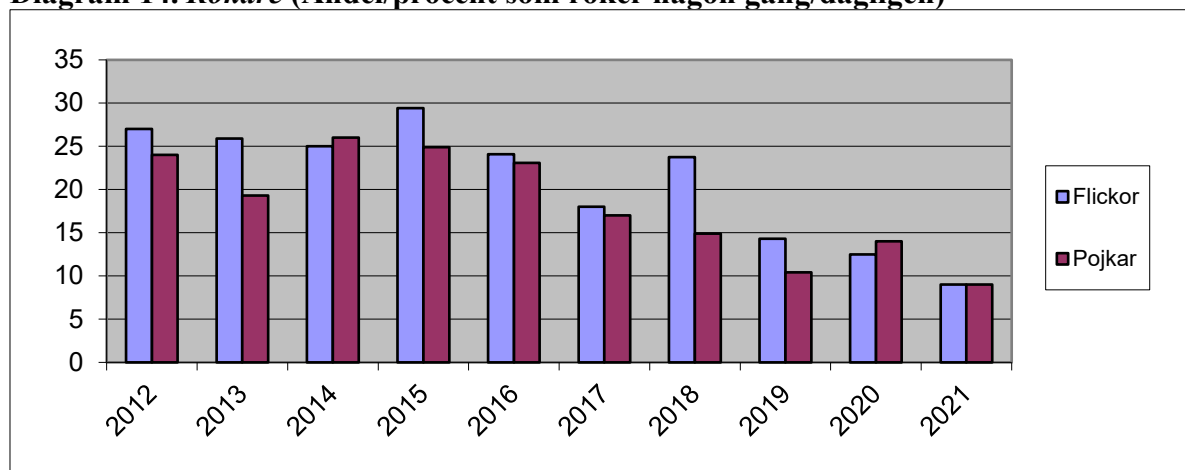
Den totala andelen elever som är medlem i någon/några organisationer eller föreningar är lägre i år jämfört med i fjol.

3.2 Elevernas droganvändning

Här redovisas resultat från årets undersökning gällande droganvändning. I text och tabeller visas de områden inom vilka den största förändringen skett. Jämförelser görs med riksmaterialet i förekommande fall.

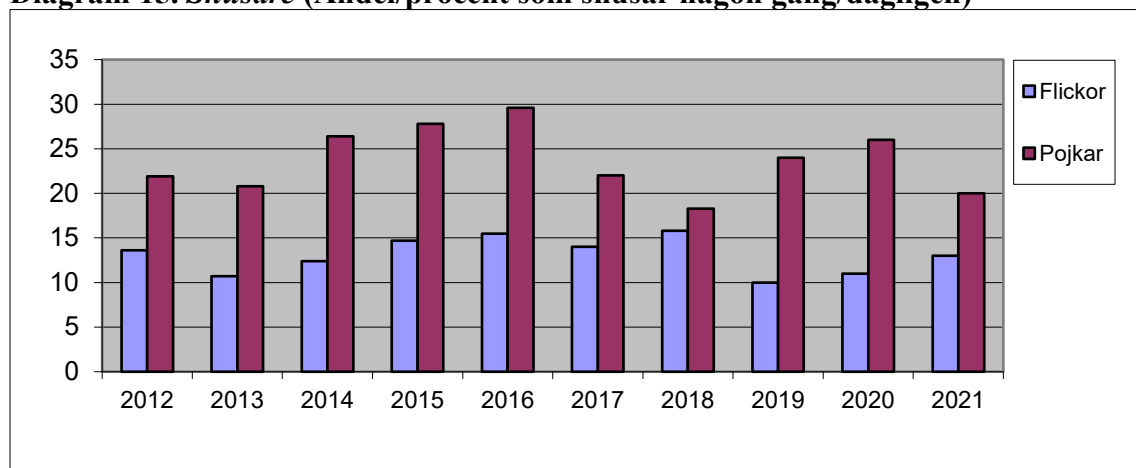
3.2.1 Tobak

Diagram 14. Rökare (Andel/procent som röker någon gång/dagligen)

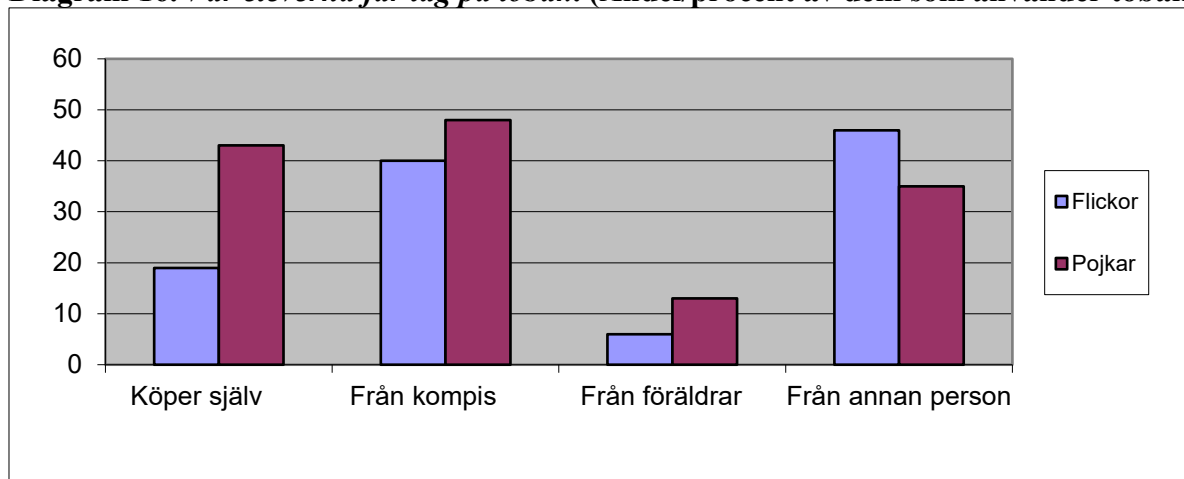


Den totala andelen som röker någon gång eller dagligen är 9 procent vilket är en minskning jämfört med i fjol. Det är både pojkarna och flickorna som står för den. Andelen som röker dagligen är 2,8 procent.

Diagram 15. Snusare (Andel/procent som snusar någon gång/dagligen)

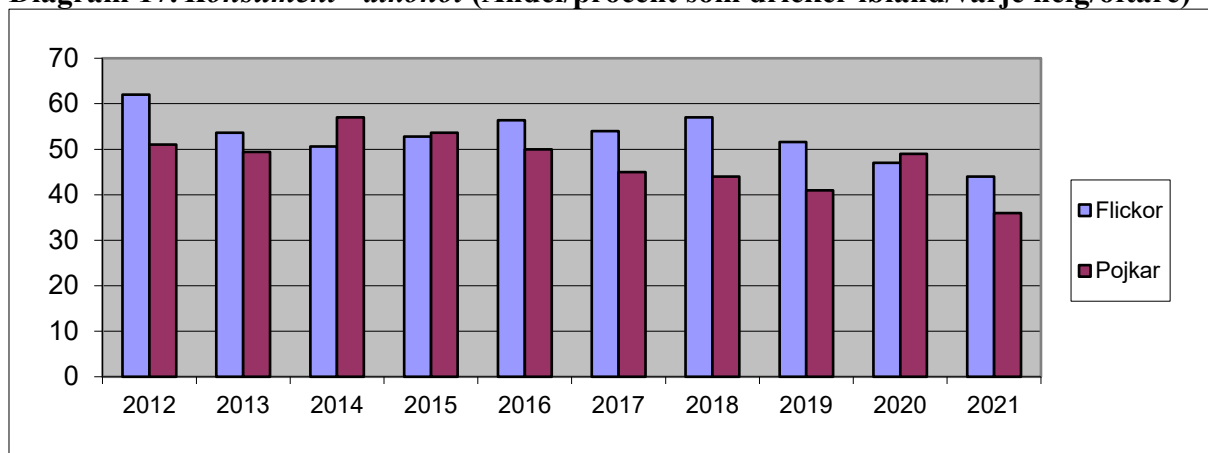


Totalt är det 17 procent av eleverna som uppger att de snusar någon gång eller dagligen vilket är en minskning med 2 procentandelar jämfört med i fjol. Det är fler andelar pojkar som snusar.

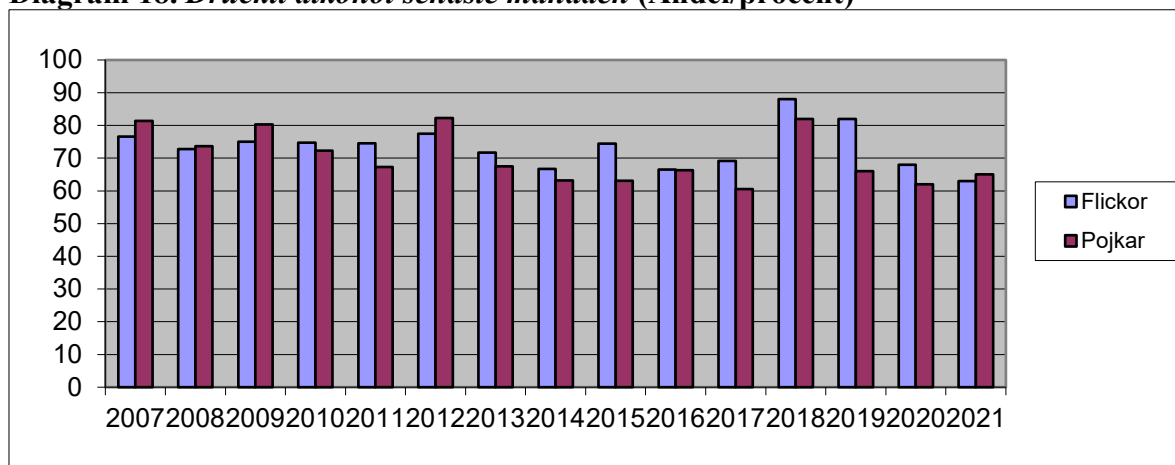
Diagram 16. Var eleverna får tag på tobak. (Andel/procent av dem som använder tobak)

Diagrammet visar på att andelen elever som får tag på tobaken via kompis, köper själv och från annan person är vanligast. Att få tag på tobaken via förälder är minst vanligast.

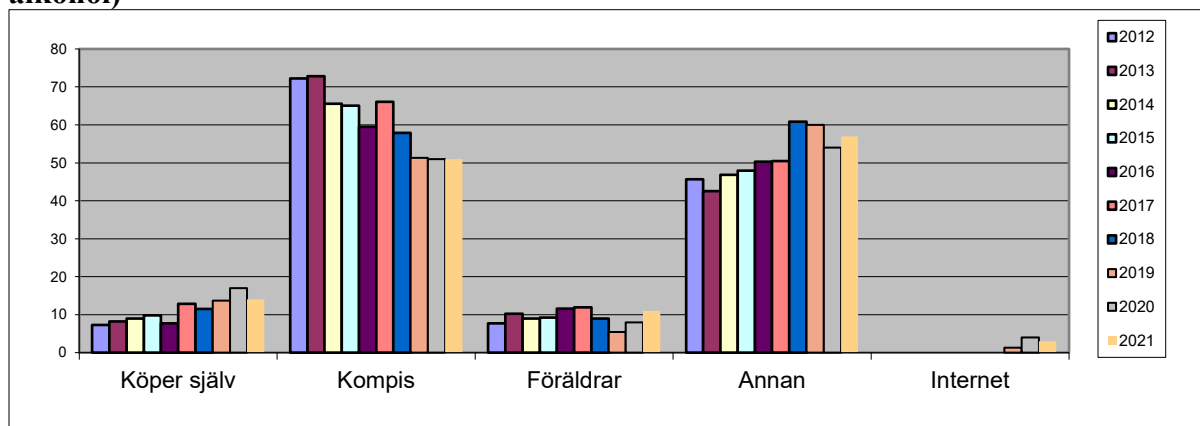
3.2.2 Alkohol

Diagram 17. Konsument - alkohol (Andel/procent som dricker ibland/varje helg/oftare)

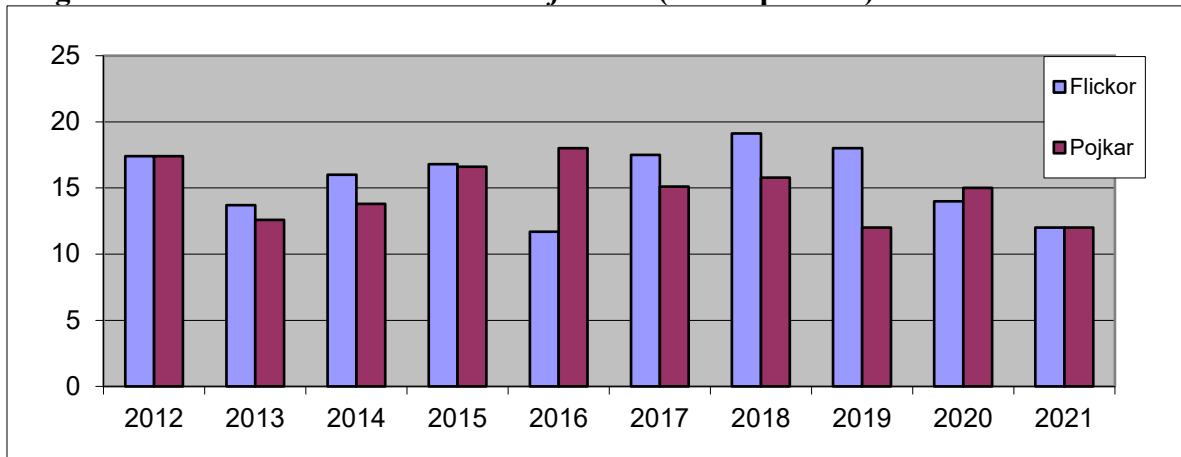
Andelen alkoholkonsumenter är i år 39 procent. Enligt CAN:s undersökning 2021 är 71 procent av flickorna och 64 procent av pojkarna alkoholkonsumenter.

Diagram 18. Druckit alkohol senaste månaden (Andel/procent)

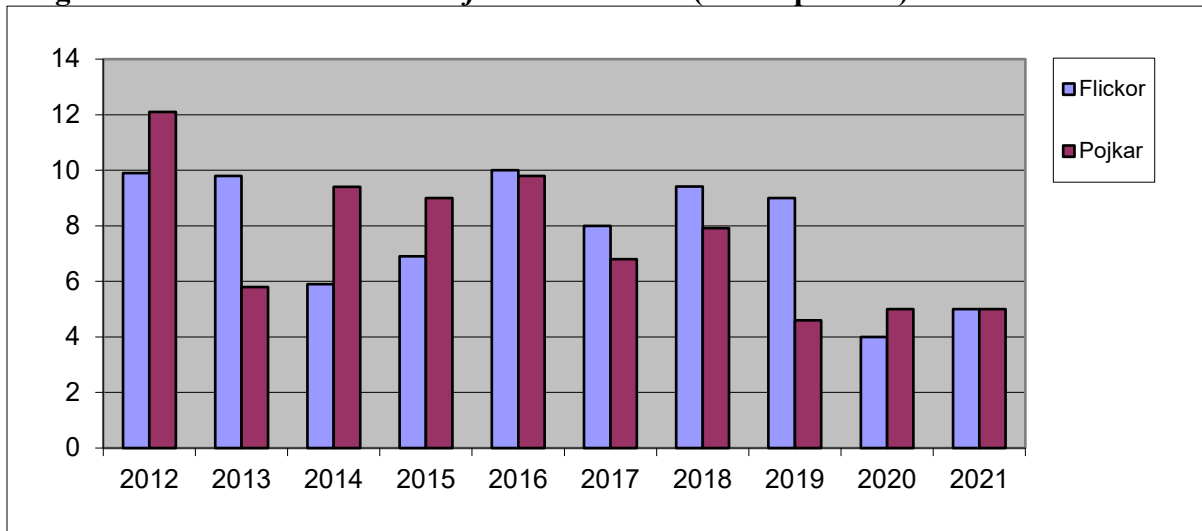
Andelen elever som uppger att de druckit alkohol den senaste månaden är drygt 64 procent av konsumenterna, i antal blir det 182 elever.

Diagram 19. Var eleverna får tag på alkohol. (Andel/procent av dem som använder alkohol)

Diagrammet visar på ökning på alternativen via förälder och via annan. Via internet och köper själv visar på en minskning. Via kompis är detsamma som i fjol.

Diagram 20. Har du åkt med en berusad förare? (Andel/procent)

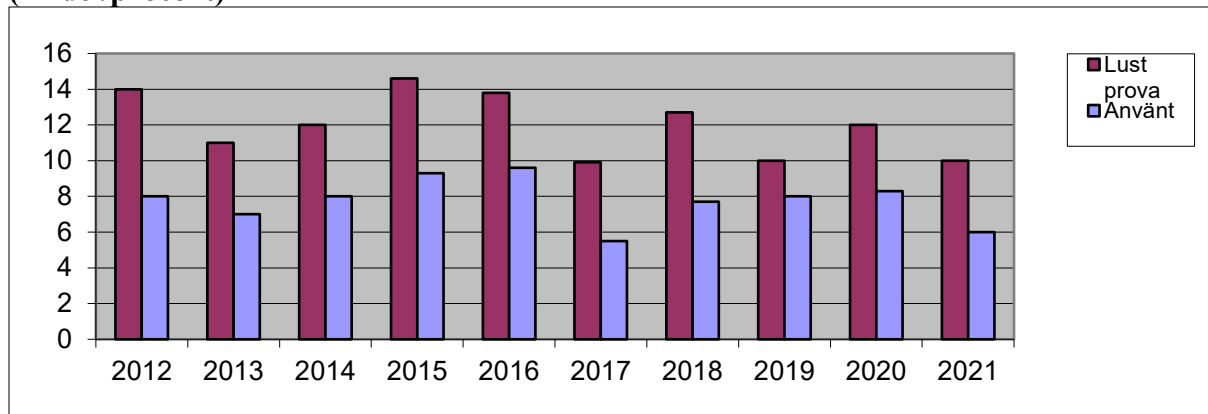
Andelen elever som åkt med berusad förare har minskat jämfört med i fjol. Det är både flickorna och pojkarna som står för minskningen.

Diagram 21. Har du kört ett motorfordon berusad? (Andel/procent)

I år är det 35 individer som kört ett motorfordon i berusat tillstånd vilket är en marginell ökning jämfört med i fjol då antalet var 34.

3.2.3 Narkotika

Diagram 22. Elever som har haft lust att prova och elever som använt narkotika (Andel/procent)



Undersökningen visar att det är 6 procent som använt narkotika vilket innebär 41 elever. Lusten att prova narkotika har minskat till 10 procent andelar. I CAN:s undersökning 2021 är motsvarande andel gällande användning av narkotika 17 procent bland pojkarna och 13 procent bland flickorna.

3.2.4 Andra berusningsätt

Tabletter

När det gäller kombination av alkohol och läkemedel har flickorna i något större utsträckning provat på att berusa sig på detta sätt. 8 procent av eleverna har någon gång kombinerat alkohol och läkemedel i syfte att berusa sig. Det är 1 procentandel lägre jämfört med året innan.

Dopning

I år är det 2 procent av pojkarna som uppgett att de använt dopingpreparat vilket detsamma som i fjol. Ingen av flickorna uppger att de har använt dopingpreparat.

3.2.5 Föräldrars förhållningssätt

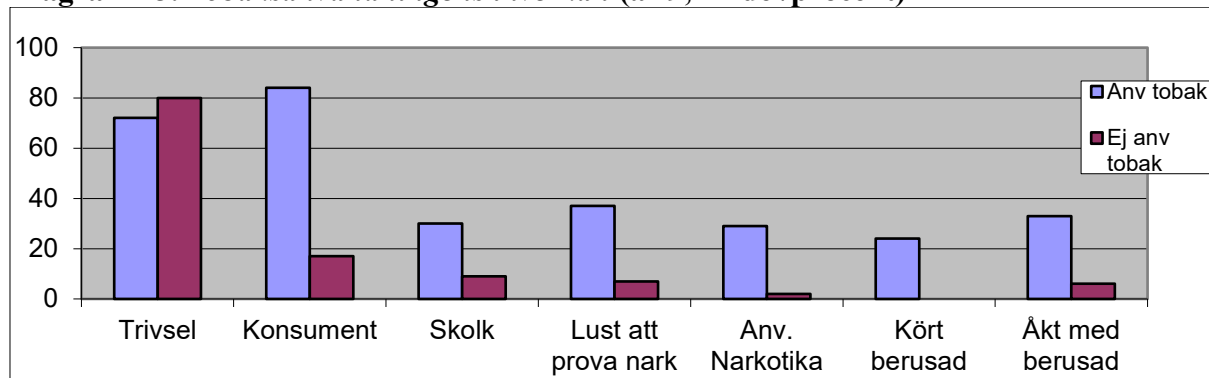
Vi har frågat eleverna om deras föräldrar känner till att de dricker alkohol och då svarar 34 procent nej vilket är 5 procentandelar lägre jämfört med fjolårets undersökning. 45 procent av dem som konsumerar alkohol uppfattar att föräldrarna tillåter att de dricker vilket är 7 procentandelar högre jämfört med fjolårets siffror.

Andelen elever som uppger att deras föräldrar alltid vet var de är fredags- och lördagskvällar ligger på 70 procent.

4. Några intressanta samband

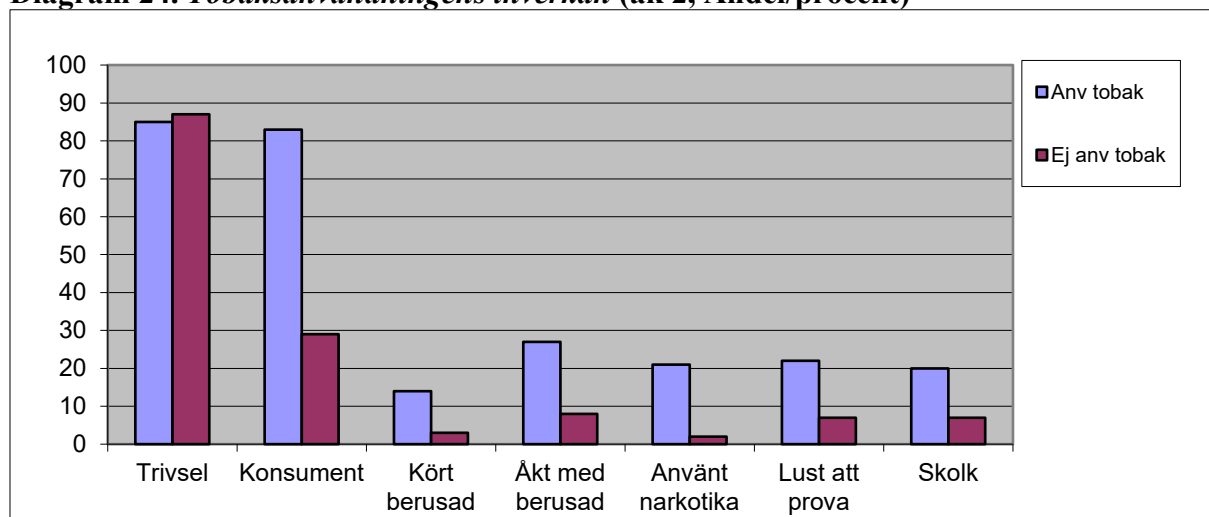
I detta avsnitt redovisas korstabuleringar av riskfaktorer för att finna eventuella samband.

Diagram 23. Tobaksanvändningens inverkan (år 9, Andel/procent)



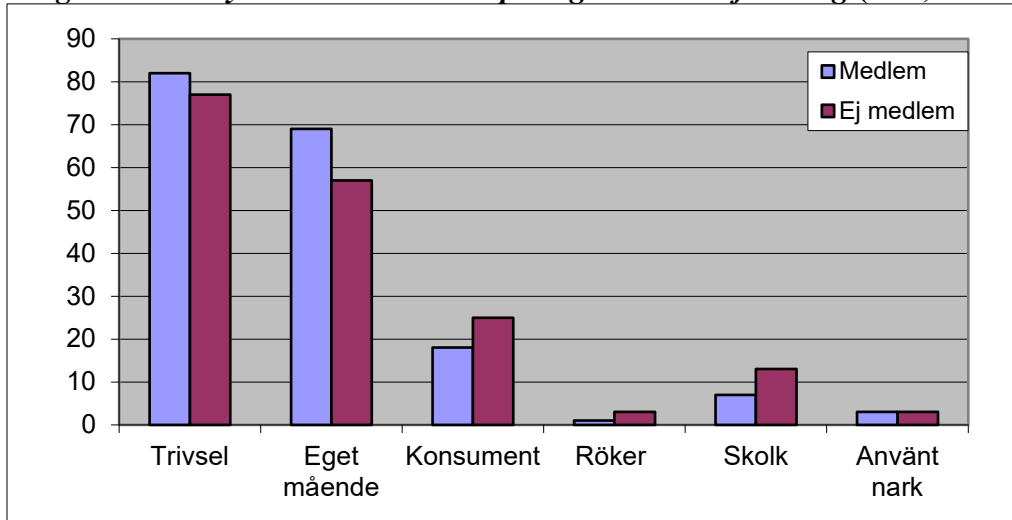
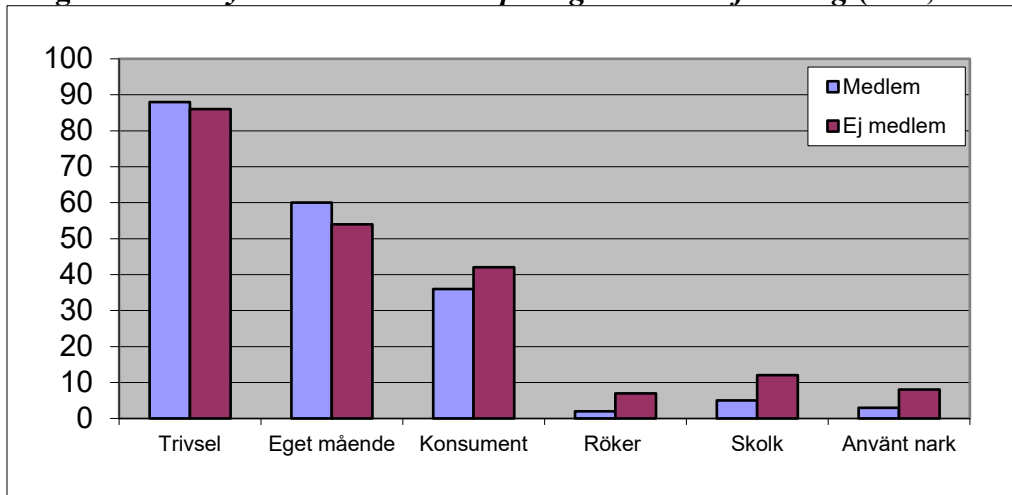
Det finns en tydlig koppling mellan tobaksanvändning och negativa sociala faktorer. Tobaksanvändarna är i undersökningen överrepresenterade i samtliga kategorier.

Diagram 24. Tobaksanvändningens inverkan (åk 2, Andel/procent)



I årskurs 2 kan man se ett liknande samband som i år 9 när det gäller tobaksanvändarna. Knappt en femtedel (19 procent) av dem som går i årskurs 2 röker eller snusar någon gång eller dagligen.

Noterbart är att 83 procent av rökarna också är alkoholkonsumenter.

Diagram 25. Betydelse av medlemskap i organisation / förening (år 9, Andel/procent)**Diagram 26. Betydelse av medlemskap i organisation / förening (åk 2, Andel/procent)**

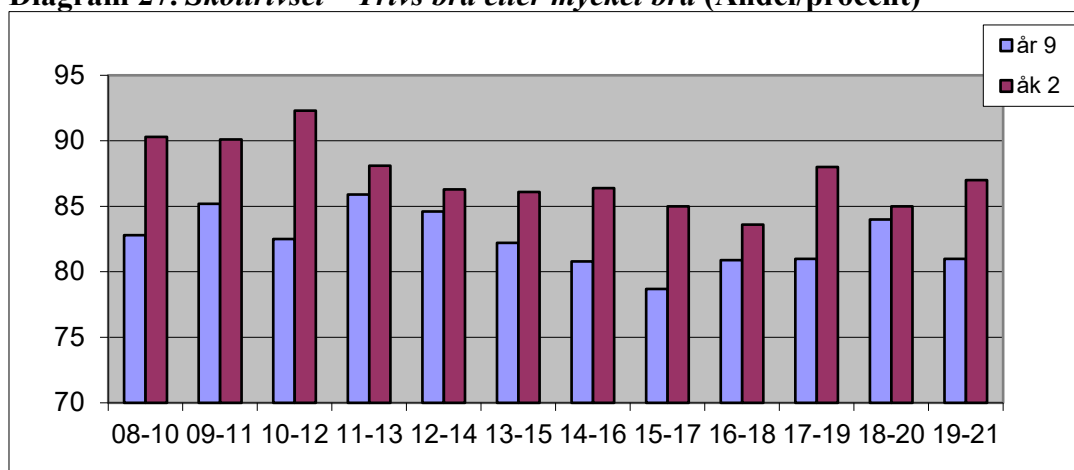
Enligt diagrammen visar det sig även detta år att organisations/föreningsmedlemskapet fungerar som skyddsfaktor dock inte när gäller narkotikaanvändning i åk 9.

5. Vad har hänt med eleverna som tidigare gick i år 9

De elever som 1995 gick i grundskolans år 9 var de elever som deltog i den första ANDTS undersökningen. De jämfördes med de elever som 1997 gick gymnasiets årskurs 2. I de följande undersökningarna som har genomförts har vi jämfört på samma sätt mellan grundskolans år 9 och årskurs 2 på gymnasiet. Det gör det möjligt att se hur dessa elevers drogvänor förändrats under de två år som gått mellan undersökningstillfällena. Det är intressant och unikt.

Nedan redovisas resultaten från jämförelserna i en serie diagram. Vi har valt att redovisa utvecklingen när det gäller skoltrivsel, föreningsmedlemskap samt drogvänor. Viktigt att tänka på när man ser på resultaten är att elevgruppen inte med säkerhet är homogen mellan undersökningstillfällena, beroende på bland annat in- respektive utflyttning.

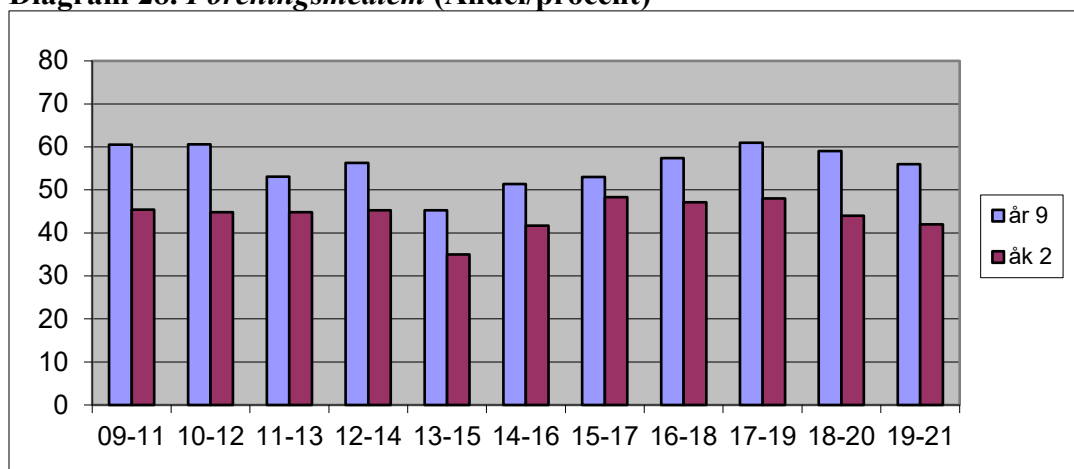
Diagram 27. Skoltrivsel – Trivs bra eller mycket bra (Andel/procent)



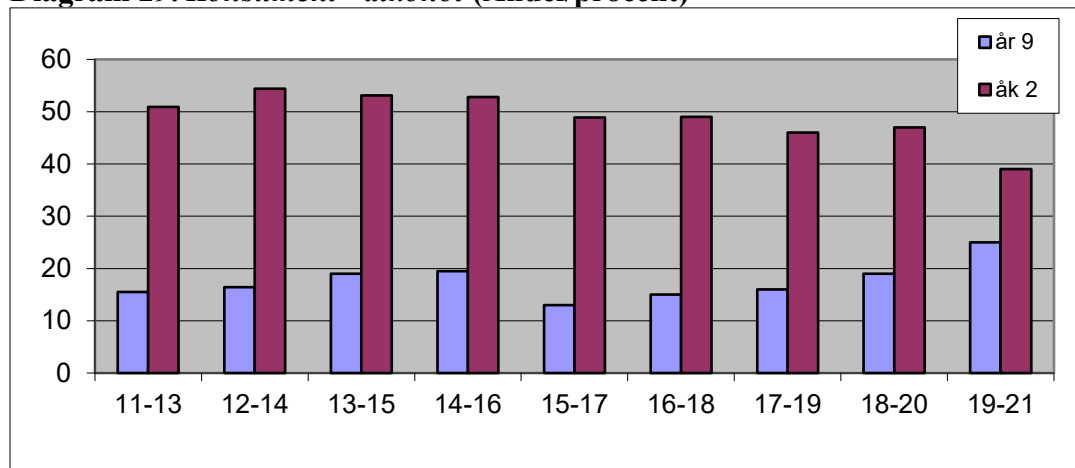
Diagrammet visar att de elever som i år 9 trivdes bra eller mycket bra i skolan trivs än bättre på gymnasiet.

Följaktligen kan man säga att trenden i Skellefteå utifrån dessa resultat är att trivseln generellt ökar från högstadiet till gymnasieskolan.

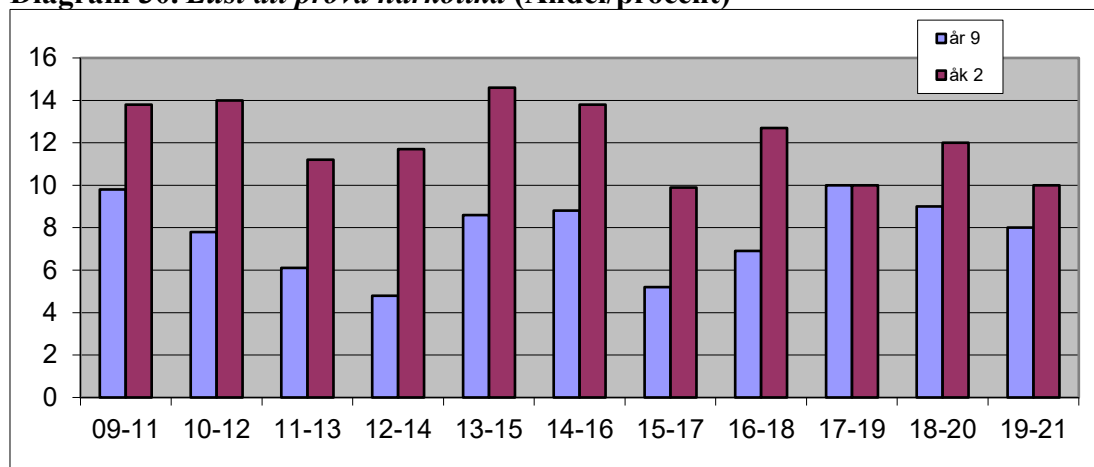
Diagram 28. Föreningsmedlem (Andel/procent)



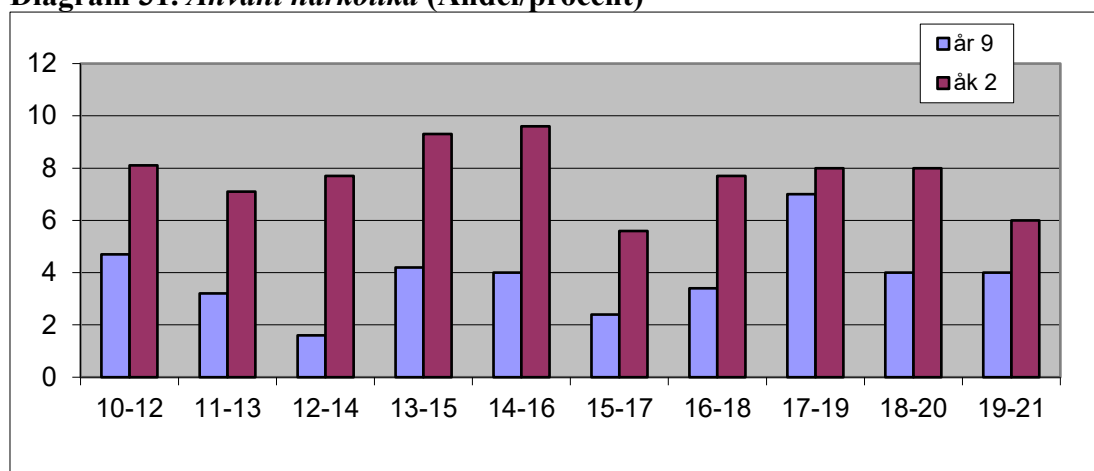
Av diagrammet ovan kan man tydligt se att föreningslivet tappar många medlemmar mellan år 9 och årskurs 2.

Diagram 29. Konsument - alkohol (Andel/procent)

Diagrammet visar att det har skett en ökning av alkoholkonsumenter med 14 procentandelar från år 9 - 2019 till årskurs 2 - 2021.

Diagram 30. Lust att prova narkotika (Andel/procent)

Lusten att prova narkotika är oftast högre i årskurs 2 jämfört med år 9.

Diagram 31. Använt narkotika (Andel/procent)

Användandet av narkotika ökar mellan år 9 och årskurs 2.

6. Diskussion

Inledning

I ANDTS undersökningen deltar de elever som finns i år 9 och årskurs 2 i Skellefteå kommun. Det är viktigt att påpeka att en sådan här undersökning inte med säkerhet kommer att visa den objektiva verkligheten i kommunen. Däremot kan man se undersökningen som en resurs och ett medel att närma sig en gemensam bild av hur Skellefteå kommuns elever mår samt deras drogvvanor. Det är också viktigt att undersökningen används som underlag till FRIS lokala nätverk, vilka ges möjlighet att tillsammans med elever diskutera resultatet. Det för att bättre kunna veta vad och hur man skall göra för att öka elevernas välmående och minska både elevernas utsatthet för ANDT preparat och benägenhet att vilja använda dessa. Angeläget i arbetet är att skapa möjligheter för eleverna själva att påverka informationen och undervisningen, när det gäller ANDTS.

Under våren 2015 beslutade Kommunfullmäktige att kommunens alkohol och drogpolitiska program skall vara en del i det folkhälsopolitiska programmet.

Tobak

Tobaksbruket i år 9 är detsamma med fjolårets undersökning. I årets undersökning är det 8 individer som uppger att de är dagligrökare. I årskurs 2 ser vi en minskning totalt sett för tobaksanvändandet. Det är fler andelar pojkar än flickor som röker. Antalet flickor som snusar i år 9 har ökat medan pojkarna har blivit färre. Det är fler pojkar totalt som snusar. Det är viktigt att poängtera sambandet mellan tobaksbruk och negativa sociala faktorer såsom skolk, droger etc. Tobaksbruk är en tydlig signal på gränsöverskridningar som i förlängningen kan leda till att sociala problem uppstår. Tobakspreventionen är ett viktigt område att prioritera inom ANDTS arbetet.

Alkohol

Ungdomar exponeras i hög grad för alkohol via det alltmer tillåtande samhällsklimatet samt den ökade tillgängligheten. Idag finns det färre alkoholfria miljöer för ungdomar. Familjehögtider kopplas ihop med festligheter där alkohol ingår. Alkohol används idag som måltidsdryck på ett annat sätt än tidigare. Idrotten är ett exempel som idag kopplas än starkare ihop med alkoholen via arenor. Eftersom organisations och föreningslivet visar sig vara en skyddsfaktor är det viktigt att dessa i större utsträckning driver en restriktiv hållning vad gäller alkohol, genom att bland annat arbeta fram en policy och hålla den förankrad bland sina medlemmar.

Snabbmatsrestauranger kan utgöra en riskmiljö, kvällar och helger. Dessa restauranger fungerar som träffpunkter och värmestugor för ungdomar.

Det stora utbudet av festlokaler som går att hyra, har under åren visat sig skapa bekymmer, genom att minderåriga har fått access till dessa. I dessa lokaler har det förekommit alkoholförtäring bland minderåriga. Fritidsnämnden beslutade av den anledningen 2011 att införa 23-årsgräns för att hyra kommunala lokaler. En del byaföreningar har tagit efter dessa regler dock inte alla.

I årets undersökning bland elever i år 9 har konsumtionen av alkohol ökat dock marginellt. Den är fortsatt låg jämfört med rikets siffror för samma åldersgrupp. Vår uppfattning är att kontinuerligt preventionsarbete och samverkan mellan olika samhällsinstanser som bedrivits i Skellefteå kommun har stor betydelse men det tål att poängteras att föräldrar är vår viktigaste resurs i det förebyggande arbetet. I dessa ansträngda ekonomiska tider finns det en fara med att spara på vedertagna skyddsfaktorer (se under rubriken framgångs- och skyddsfaktorer). Vi hoppas att preventionsarbetet även framöver ska ha hög prioritet inom Skellefteå kommun

Alkohol och trafik

Undersökningen i år 9 visar att totalen andelar elever som åkt med berusad förare är detsamma med förra årets undersökning. Det är något fler pojkar i årets undersökning som åkt med berusad förare, 8 procentandelar jämfört med flickorna som ligger på 7 procentandelar. Då det gäller att ha kört berusad så är det endast pojkar som uppger att man kört berusad, 2 procentandelar. I årskurs 2 är det lika många pojkar som flickor som framfört ett motorfordon i påverkat tillstånd. Totalt har andelen elever i årskurs 2 som har kört ett fordon i påverkat tillstånd ökat men det är en marginell ökning jämfört med ifjol. Viktigt att poängtera är att lagstiftningen här jämställer mopeder och skotrar med bil. Det har gjorts många insatser inom kommunen, polisen och vägverket och tendensen visar på goda resultat. Dock finns det fortfarande ungdomar som inte verkar medvetna om risker och konsekvenser. Problemet bör prioriteras och tydliggöras för vuxna som har en skyldighet att förmedla konsekvenserna för detta beteende. Det krävs att föräldrar och andra vuxna själva har ett restriktivt och tydligt förhållningssätt till detta problem.

Narkotiska preparat

Den gängse uppfattningen i svensk narkotikapolitik är att man inte skall göra indelningen i lätt eller tung narkotika. Vuxenvärldens skyldighet är att tydliggöra begreppen, då detta i annat fall kan påverka elevernas inställning till narkotika. I Skellefteå kommun förekommer en mängd olika narkotiska preparat. Cannabis och bensodiazepiner är de vanligast förekommande narkotikapreparaten. Läget i kommunen gällande narkotika är allvarligt, likt på många andra ställen i Sverige. Närheten till narkotika är en verklighet för många av våra elever. I årets undersökning är det dock färre elever som har blivit erbjuden narkotika i årskurs 9 samt att vi ser att andelen elever som uppger att de använt narkotika har minskat något jämfört med ifjol. Det syns även i årskurs 2 gymnasiet att utsattheten för narkotika är stor. Använt narkotika har dock minskat med i fjol. Det är 5 procent av pojkarna och 6 procent av flickorna som testat narkotika. Nationellt ligger denna siffra bland pojkar på 17 procent och bland flickorna på 13 procent 2021 enligt CAN. Påverkas ungdomar av det stora utbudet av droger som är tillgängliga på nätet? Hur nära kopplingar har ungdomar till narkotikaklassade läkemedel exempelvis subutex och andra tabletter? Hur stor roll har media i ungdomars lust att prova narkotika?

Känslan är att det finns många som använder narkotika i Skellefteå. De siffror som vi ser i vår undersökning i årskurs 9 och årskurs 2 gymnasiet är fortsatt allvarlig samt att vi vet att den största användargruppen är i åldern 18–25 år. Det är viktigt för alla att känna sig behövd i samhället. Riskfaktorer i detta arbete är ungdomsarbetslösheten, utanförskap av olika slag, ej fullgjord skolgång. En annan riskfaktor är ungdomars egna skattade mående. Andra problem kan vara en liberalare syn på droger i andra länder vilket påverkar ungdomar via förändrade resvanor. Detta är stora utmaningar i det fortsatta förebyggande arbetet.

Föräldrar

Dagens unga skapar snabbt nya mötesplatser via mobiltelefoner, datorer på olika sociala medier där föräldrar oftast har dålig insyn, vilket ger ungdomar möjlighet att inte bara föra ut positiva budskap. Där finns både bilder på påverkade ungdomar, tips på festplatser samt narkotikaliberala påståenden. Internet erbjuder även en möjlighet för eleverna att på ett enkelt sätt få tag på droger. Vi kan inte och det finns heller ingen anledning för oss vuxna att stoppa denna utveckling, däremot måste vi skaffa oss erforderlig kunskap och förståelse om detta. Hur får vi föräldrar och övriga vuxna mer insyn i denna värld? Hur ofta frågar vi våra ungdomar hur det var på nätet idag?

Utsattheten gällande alkohol och droger är lika stor även om man inte är bosatt centralt i kommunen. Därför betonas vikten av att föräldrar blir medvetna om olika riskfyllda miljöer i lokalområdet samt själva aktivt deltar i att skapa trygga ungdomsmiljöer. FRIS försöker

kontinuerligt att tillföra kunskap och verktyg för att stärka föräldrars deltagande i elevernas vardag.

Det finns evidens för att föräldrars restriktiva hållning i drogfrågor påverkar ungdomars drogvanor i positiv riktning och gör att man nyttjar tobak, alkohol och droger i mindre utsträckning. Elever som uppgett att de får tag på tobak och alkohol via sina föräldrar bör ses som brister i föräldrarollen. 55 procent av eleverna i åk 2 som konsumerar alkohol i årets undersökning upplever att deras föräldrar inte tillåter att de dricker alkohol. Det är 8 procentandelar lägre jämfört med i fjol. Det är viktigt att kontinuerligt informera på föräldramöten om vikten att ha ett restriktivt förhållningssätt gällande alkohol, narkotika, dopning och tobak. Detta är ett föräldraansvar.

Framgångs- och skyddsfaktorer

Det finns några kända framgångsfaktorer som ofta lyfts fram i det drogförebyggande arbetet.

- Att skolfritidsledare med dess relationsbärande och elevnära arbete har stor betydelse i det drogförebyggande arbetet. Fungerande elevhälsa på grundskolan har en positiv effekt på det drogförebyggande arbetet.
- Att fritidsgårdarnas drogfria verksamheter och erkända metoder i att möta ungdomar, spelar en stor roll i det drogförebyggande arbetet. Att skapa möten ungdomar emellan samt ungdomar och vuxna i en drogfri miljö har betydelse för ungdomars framtida val.
- Att det finns goda förebilder i elevernas närhet såsom föräldrar, vuxna i skolan, ungdomsledare med flera.
- Att föräldrar är restriktiva i sitt förhållningssätt gällande tobak, alkohol, droger och spel om pengar. Detta ger ungdomar större möjlighet att avhålla sig från att röka, dricka, droga och spela om pengar.
- Att elever som bor hemma hos föräldrar har ett bättre skyddsnät än de som har eget boende.
- Att finnas i ett socialt nätverk i form av att vara medlem i en organisation/förening främjar trivsel, tobak-, alkohol- och drogfrihet. Det är därför viktigt att behålla elever i organisationer/föreningar och att dessa har en levande drogpolicy och bedriver ett aktivt drogförebyggande arbete.
- Att skapa möjlighet till drogfria mötesplatser för eleverna har också visat sig vara av stor vikt i träningen att umgås utan alkohol och droger.
- Att verka för en höjd debutålder vad gäller tobak och alkohol är viktigt för att motverka framtida tobak, alkohol- och drogmissbruk.
- Att elever får vara delaktiga i information och arrangemang som är drogförebyggande.
- Att som ung människa i Skellefteå kommun, känna sig behövd och viktig för samhället.
- Utvecklade drogförebyggande metoder i skolan riktade till elever i grundskolan och gymnasiet.

Skellefteå är en stad där det finns bra förebilder i form av betydelsefulla vuxna kring våra ungdomar, exempelvis inom skolan, fritidsgården, föreningslivet och inte minst ansvarsfulla föräldrar. Skellefteå kommun har ett gediget socialt preventionsarbete. I ekonomiskt kärvarer tider finns tendenser på att spara in på dessa resurser. Frågan är om vi har råd att urholka dessa skyddsfaktorer. Vi kan idag inte överblicka de sociala och ekonomiska konsekvenserna av detta sparande.

Unikt i Skellefteå kommun är våra FRIS-grupper som har potential att nå samtliga ungdomar mellan 13–20 år samt deras föräldrar. Sammansättningen av grupperna skapar möjligheter att rikta insatser eftersom de tillsammans har stor kunskap inom lokalområdet. Samtliga parters

vilja och engagemang är en förutsättning för att dessa grupper skall fortsätta att vara en framgångsfaktor.

Riktade insatser

- Samarbetet och strukturen i ”uppsökeriverksamheten” är stark mellan polis, socialtjänst och fritid via FRIS. Insatserna har stor betydelse för tidig upptäckt och ingripande bland elever i riskzonen.
- Polisen förhindrar det olagliga drickandet på allmän plats i enlighet med den lokala ordningsstadgan genom att förhindra drickandet/beslagta alkoholhaltiga drycker. Det har varit en tydlig markering och en stor hjälp i det drogförebyggande arbetet, särskilt runt festivaler och andra riskkvällar.
- Flera ”debutkvällar” anordnas det drogfria arrangemang som är en förutsättning för att träna unga människor i ett drogfritt beteende. Det samarbetas även med sociala föreningar runt dessa frågor.
- Tobaksprevention är fortsatt ett prioriterat område under 2022.
- Utveckla och prioritera det drogförebyggande arbetet i skolan.

Det skall poängteras att Skellefteå fortfarande har ett gott läge vad det gäller alkohol- och drog-situation bland elever. Resurser till förebyggande arbete och att elever har en meningsfull fritid, är allas ansvar och bör därför även fortsättningsvis prioriteras i Skellefteå kommun. Missbruk leder inte enbart till personliga tragedier utan medför även stora samhälleliga kostnader.

Avslutningsvis hänvisar vi till FRIS hemsida www.skellefte.se/fris för att ta del av diagram gällande data kring ANDTS undersökningen 2021 på år 9 högstadiet och årskurs 2 gymnasiet.